

STAROSTWO POWIATOWE  
W WĄGROWCU

wpłynęło  
dnia 12. 01. 2021 ORtst

Nr ..... 641/2021

Zał. .... Podpis.....

1

Wągrowiec, dnia 10. 01. 2021 r.

Oznaczenie podmiotu wnoszącego petycję :

Mieszkańcy miejscowości Kaliska, Micharzewo i Tarnowo Pałuckie

popierający petycję zgodnie z załączoną listą

tel: 720 294 040

Szanowny Pan

Starosta Wągrowiecki

Tomasz Kranc

Starostwo Powiatowe

ul. Kościuszki 15

62 – 100 Wągrowiec

**Petycja w sprawie budowy farmy fotowoltanicznej**

**przez Centralną Grupę Energetyczną**

**na terenie działek w Kaliskach, Micharzewie i Tarnowie Pałuckim**

Na podstawie art. 2 i 4 ustawy o petycjach ( Dz. U. z 2018 r., poz. 870 ), My, Mieszkańcy Kalisk, Micharzewa i Tarnowa Pałuckiego wnosimy petycję o nieudzielenie pozwolenia na budowę inwestorowi – Centralnej Grupie Energetycznej z siedzibą w Kazimierzu Biskupim farmy fotowoltanicznej, która według zamierzeń inwestora ma obejmować obszar 120 ha, składać się z sześciu rzędów i obejmować od 125. 000 do **500.000 paneli fotowoltanicznych o łącznej mocy do 100 MW. Powierzchnia działek, na których planowana jest lokalizacja inwestycji ma wynieść według zamierzeń inwestora 185,94 ha**, z czego pod samą farmę fotowoltaniczną ma zostać przeznaczona 120 ha. Panie Starosto uważamy ,że na gruncie rolnym o bonitacji gleby klasy IV nie wolno zakładać farmy fotowoltaicznej . Dowód na taką klasę ziemi przedstawimy w załączniku dla działek nr 30/6 i 33/9

Projekt zakrojonej na tak masową skalę inwestycji o charakterze wytwórczym i przemysłowym w ogóle nie był konsultowany społecznie. Całość procedury, związanej z uzyskaniem decyzji o uwarunkowaniach środowiskowych, dotyczących oddziaływania planowanej inwestycji na środowisko oraz decyzji o warunkach zabudowy, wydanych przez Wójta Gminy Wągrowiec, toczyła się zupełnie bez naszego udziału i poza naszymi plecami. Uniemożliwiono nam udział w tych postępowaniach, zgłoszenie naszych uwag, zastrzeżeń i postulatów, a w konsekwencji zajęcie i wyrażenie merytorycznego stanowiska wobec planowanej tak dużej inwestycji. Nie zostały dopełnione wszelkie przewidziane prawem procedury, co świadczy już samo w sobie o rażącym naruszeniu prawa w procesie decyzyjnym Wójta Wągrowca, jaki zapadł w przedstawionej sprawie.

Planowane przedsięwzięcie z całą pewnością w sposób niezwykle znaczący i negatywny wpłynie na otoczenie, znacznie pogorszy walory krajobrazowe, niebagatelnie wpływając na siedliska zwierząt, przyrody ożywionej i nieożywionej, a także samo środowisko naturalne, jakie okala teren planowanej inwestycji. Zostanie naruszony i pogorszony dobrostan fauny i flory, a więc roślin i zwierząt naszych, jak i kompleksu leśnego, położonego w bezpośredniej okolicy tak dużego przedsięwzięcia. Wskutek działalności takiej farmy, ucierpi także gleba naszych rolnych użytków, wody nawierzchniowe i podziemne. Reasumując, w naszej ocenie na budowie farmy fotowoltanicznej, jak i ewentualnej jej działalności ucierpi przyroda, nasze zdrowie i życie, poprzez zwiększoną emisję hałasu, wibracji, promieniowania elektromagnetycznego na masową skalę i proces podgrzewania atmosfery, a przede wszystkim ucierpi na tym nasz żywozny interes ekonomiczny, albowiem wskutek realizacji i funkcjonowania takiej farmy, radykalnie obniży się wartość i wycena naszych nieruchomości gruntowych, co niewątpliwie będzie miało swoje przełożenie w przypadku ich sprzedaży w przyszłości.

Myślimy, że Pan Starosta pochylił się nad przedstawioną sprawą, zrozumie nas i postulowaną przez nas sprawą, a przede wszystkim poczyni odpowiednie kroki prawne, by nie wydawać pozwolenia na budowę Centralnej Grupy Energetycznej S. A. z siedzibą w Kazimierzu Biskupim i **przyczyni się w ten sposób do zablokowania tej niezwykle szkodliwej dla przyrody i dla ludzi inwestycji.** Liczymy, że Pan Starosta działając na podstawie i w granicach obowiązującego prawa, wsłucha się w głos Mieszkańców, będących właścicielami nieruchomości bezpośrednio przylegających do terenu planowanej inwestycji, a więc właścicielami terenów, znajdujących się w obszarze bezpośredniego jej oddziaływania. Sądzymy, że nasze sugestie zostaną przez Pana uwzględnione w decyzji, jaką podejmie Pan w tej sprawie. Wnosimy zatem o pilną interwencję Pana Starosty jako właściwego organu w poruszonym temacie. W załączeniu prezentujemy listę osób popierających naszą petycję. ***Informujemy także, że Panowie Janowiak, Herman i Kończal, zamieszkali w Micharzewie, Kaliskach i Wągrowcu są osobami właściwymi do reprezentowania nas w zakresie złożonej petycji. Jednocześnie na zasadzie art. 4 ust. 3 ustawy o petycjach, zgadzamy się na ujawnienie na stronie BIP Starostwa treści petycji i danych osób ją popierających. Uprzejmie prosimy o odpowiedź pisemną na naszą petycję.***

Z poważaniem

Mieszkańcy podpisani na osobnej liście



- |                       |   |
|-----------------------|---|
| <b>Załącznik nr 1</b> | str. od 3- do str. 7 <b>pokazują nietrafność lokalizacji farmy w okolicach Wągrowca</b>   |
| <b>Załącznik nr 2</b> | str. 8 lista mieszkańców popierających Petycję  |
| <b>Załącznik nr 3</b> | Na str. od 1 do 9 pokazujemy przekroczenie i nieprzestrzeżenie przez Pana Wójta <b>prawnych uwarunkowań</b> w wydanej Decyzji w dniu 9 grudnia 2020 r . |

Załącznik nr 1 str. od 3- do str. 7 pokazują **nietrafność** lokalizacji farmy w okolicach Wągrowca

Mieszkańcy działek przylegających do zaplanowanej farmy fotowoltaicznej postanowili wystąpić do Pana Starosty i przedstawić swoje stanowiska , gdyż wcześniej na etapie powstawania pomysłu farmy w głowach władarzy miasta i Gminy nie umożliwiono nam wypowiedzi .

**Poniżej prezentujemy pisemną wypowiedź w następującym Załączniku Wągrowiec nie zasługuje na 120 ha gigantyczną farmę fotowoltaiczną na wskazanych działkach opisanych w Decyzji IGP.6730.149.2020.BD **DECYZJA** o warunkach zabudowy i zagospodarowaniu terenu w pobliżu nowo powstających Osiedli Mieszkańczych . Przyjrzyjmy się położeniu Wągrowca**



**Szanowny Panie Starosto** – prosimy rozważyć poniższą interpretację zanim Pan wyda pozwolenie na budowę farmy fotowoltaicznej Centralnej Grupie Energetycznej S. A. z siedzibą w Kazimierzu Biskupim i prosimy o refleksje nad tym ,czy bezpowrotnie Pan nie niweczy rozwoju miasta Wągrowca dla przyszłych pokoleń . Widok gwiazdek pokazuje lokalizację farmy na 186 ha

Powiat jakim Pan obecnie **administruje** i **władza** zawdzięcza Miastu , które zostało założone około 1300 r . jako osada na wyspie Prostynia (Prostorzecze) w dolinie rzek Nielby i Wełny. W 1319 tereny wokół Wągrowca, jak i sama osada zostały wykupione przez zakon cystersów. Miasto zostało ulokowane w 1381, a w 1396 Cystersi przenieśli swoją siedzibę z Łekna do Wągrowca. Przekazanie praw miejskich datowane jest na 1381. Wągrowiec jest ściśle związany z zakonem cystersów łekneńskich i rodem Pałuków. W Wągrowcu mieszkali znani i podziwiani ludzie, m.in. Jakub Wujek, który przetłumaczył Biblię na język polski, a wągrowieckie gimnazjum (obecnie I LO) ukończył Stanisław Przybyszewski.

Pana poprzednicy nakreślili pewną strategię rozwoju miasta i naszym zdaniem obecne władze Gminy źle odczytują wizję jaką wyznaczyły poprzednie pokolenia . Zakon Cystersów założył dziedzictwo w postaci terenów pięknie położonych w dolinach rzek między jeziorami . To Cystersi wybrali Wągrowiec jako teren rozwoju swego posiadania w Łeknie i dla nas w spuściźnie przenieśli się do Wągrowca . Warto by zauważyć mądrość pokoleń żyjących przed nami , gdyż oni zarysowali dla nas możliwości rozwojowe . Mieszkanka Wągrowca św. Pamięci Jolanta Nowak Węklarowa mówiła o położeniu Wągrowcu ,że powstał w tzw „ bliźnie między rzekami ...”

Myślimy ,że Decyzja Pana Wójta Gminy Wągrowiec o wydaniu w dniu 9.12.2020 r. **Decyzji warunki zabudowy dla inwestycji polegającej na budowie instalacji odnawialnego źródła energii – farmy fotowoltaicznej o łącznej mocy do 100MW wraz z niezbędną infrastrukturą towarzyszącą jest błędem , który Pan może naprawić .**

Panie Starosto rozwój Miasta Wągrowca winien przebiegać od strony przybycia Cystersów - czyli w kierunku wschodnim i północno wschodnim wzdłuż przebiegu gruntów położonych między jeziorami ( przedłużenia jeziora Durowskiego o powierzchni 144 ha, do Kobyleckiego o powierzchni 65,7 ha oraz Bukowieckiego za pomocą strugi Gołanieckiej ,Jezioro Grylewskie – o powierzchnia 110,3 ha , jezioro Bukowiec Małe – o powierzchni 10,6 ha , Jezioro Bukowieckie Duże – o powierzchni 41,4 h , a z drugiej strony jeziorami Rgielskim o powierzchni 147 ha, i dalej jezioro Łekneńskie itp. )

Ze strony zachodnio –północnej mamy już dosyć rozwinięty projekt pn.: „PRZYSTAŃ KAMIENICA – II etap budowy Centrum Rekreacyjno – turystycznego - w nadjeziornej miejscowości Gminy Wągrowiec” położony wokół jeziora Kaliszańskiego o powierzchni ok 300 ha .

Czy „ zakusy biznesowe ” muszą tak radykalnie zburzyć wizję turystycznego rozwoju Wągrowca . Jak Pan widzi kierunki rozwoju wokół miasta Wągrowca są wzbogacane przez pokolenia żyjące przed nami . To mieszkańcy wybrali sobie grunty na wybudowanie Osiedli Mieszkalnych . Obywatele Powiatu postanowili zainwestować w Osiedle Kaliska 2 , dalej przedłużając linię zabudowy w takie Osiedla na terenie Gminy jak Pogodne i Przytulne aż pod Micharzewo w kierunku Krosna .

*To przecież Gmina Wągrowiec tworzy mpzp nad jeziorem Rgielskim w kierunku Tarnowa Pałuckiego i Łekna z przeznaczeniem na budownictwo mieszkalno-jednorodzinne . I dobrze gdyż na tej trasie jest zabytkowy Kościół w Tarnowie Pałuckim .*

Myślimy ,że władarze miasta - pana poprzednicy zablokowali rozwój budownictwa mieszkalnego w kierunku południowym - czyli Łęgowa - wydając pozwolenia na oczyszczalnię i fabrykę „Polinowa ” . Także rozwój miasta po stronie zachodniej jeziora Durowskiego nie będzie w przyszłości dobrym ,kierunkiem rozwoju budownictwa mieszkalnego z uwagi na otaczające lasy państwowe kompleksu tzw Dębina – Orla . Nie wiemy dlaczego Pan Wójt swoją decyzją z 8.12.2020 dał wyraz zablokowania rozwoju budownictwa mieszkalnego w kierunku Tarnowa Pałuckiego i Kcyni . Przecież Gmina i Powiat inwestują w rozprawdzenie linii kanalizacyjno – wodociągowej w Tarnowie ,Łeknie itp. i sądziliśmy ,że wokół nitek wody i kanalizacji będzie się rozwijać budownictwo mieszkaniowe . **Dla nas Decyzja Pana Wójta jest błędna i wadliwa .**

Panie Starosto **Decyzja Pana Wójta jest głęboko niezrozumiała i wadliwa** - zgoda na tak wielką farmę fotowoltaiczną na terenie 186 ha ,gdzie zostanie postawionych pół miliona sztuk ( 500 000 sztuk ) do o łącznej mocy 100MW **jest błędem**

Panie Starosto ,kto będzie chciał mieszkać mając wokół siebie nieciekawą „ las baterii – ogniwo skierowanych do słońca ” na tak pięknym terenie Pałuk . Nie ma w rozważanym kierunku lasów oraz przeszkód dla rozwoju budownictwa mieszkaniowego . Przecież po przejściu niewielu kilometrów można dojść do kilku jezior. **Byłaby to propozycja do wyciągania mieszkańców na świeże powietrze . Gdy powstanie ogrodzona farma na 180 ha to nie tak łatwo dojdziemy do jezior ,a monotony widok pół miliona baterii słonecznych nie zdopinguje mieszkańców do spacerów** . Pozatym mieszkańcy mogą bać się promieniowania i unikać spacerów blisko farmy . *Zamiast farmy należałoby rozwinąć sieć turystyczną i inwestować w tym kierunku np. budowanie ścieżek rowerowych np. przez Bukowiec i przesmyk pod Grylewem do jeziora Kaliszańskiego , aby dalej wrócić do Wągrowca nad jeziorem Durowskim .* **Panie Starosto gdyby policzyć długości dróg np. rowerowych lub spacerowych wokół farmy mamy : z Kalisk z Osiedla Pogodnego do Michorzewa jest 1219 m ,z Michorzewa do Tarnowa Pałuckiego – do zabytkowego Kościółka jest 1767 m ( dziś prostą drogą polną przy działkach przyszłej farmy 10/1, 10/2 i 10/3 , natomiast z Tarnowa do Kalisk mamy 2311 m .** *Gdyby Pan Wójt zainwestował w ścieżki utwardzone to na pewno wielu chętnych dzieci , młodzieży nawet z Rodzicami z takiej sobotnio-niedzielnym spacerów skorzystali . Można by urozmaicić takie wycieczki wyjazdem w Tarnowie nad jezioro ulicą Zbyluta i rozpropagować wykopaliska nad Jeziorem w Tarnowie Pałuckim .*

*Można by też rozwinąć turystykę w stronę zachodnią zKalisk w stronę Durowa ulicą Fiedlera do Groboca Keglów przed Durowem , aby potem traktem Bukowiecko- Gołanieckim odwiedzić miejsce straceń pod Bukowcem potem wypocząć nad jeziorem Bukowiecko- Kobyleckim i wrócić przez Krosno i Michorzewa do Kalisk . Można by wydłużyć wycieczkę z jeziora Bukowieckiego i przesmykiem między jeziorami pod Grylewem skierować się przez Kopaszyn i Kobylec do Durowa , albo skierować się nad jezioro Kaliszańskie . **Mamy tak dużo pięknych niewykorzystanych miejsc turystyczno- wypoczynkowych , które stworzyła nam natura przez pozostawienie rynien polodowcowym blisko jezior . Pozostaje jeszcze np. spław kajakiem przez połączenia tych jezior rzekami Nielbą Wełną i Strugą Gołaniecką . Dla wycyzynowców możliwe byłyby wypadki do zakłetej karczmy pod Margoninem ,albo do Gołańczy .***

**Myślmy ,że obecni władarze miasta zaniechali inwestowanie w turystykę wokół Wągrowca - chociaż chwalą się tą dziedziną rozwoju ,gdzie tylko można .** **Panie Starosto myślimy ,że niewiele by trzeba zainwestować w rozwinięcie turystyki dla mieszkańców powiatu dla odciążenia dzieci i młodzieży od komputera i Internetu .** **Gdyby jeszcze zezwolić na jakieś przydrożne restauracje lub gospodarstwo agroturystyczne – to nie tylko wągrowczanie polubili by wycieczki na Pałukach .**

Panie Starosto my nie jesteśmy przeciwni powstawaniu farm dla odnawialnych źródeł energii , ale nie blisko Osiedli ludzkich i nie takich gigantycznych na 186 ha.

Instalacje fotowoltaiczne na farmie w Polsce mają zwykle **moc od kilkudziesięciu kilowatów do kilku megawatów. Największe farmy w Polsce mają łączna moc ponad 3 MW.** W Polsce farmy fotowoltaiczne z powodzeniem funkcjonują już od jakiegoś czasu, przy czym największa znajduje się w gminie Czernikowo (okolice Torunia). Jej łączna moc wynosi 3,77 MW. Grupa Energia ma dwie duże farmy o łącznej mocy 6 GWh, natomiast farma w Gdańsku jest nieco mniejsza – 1,64 MW. **Panie Starosto w Polsce nadal największą popularnością cieszą się mikroinstalacje fotowoltaiczne. Są to instalacje o łącznej zainstalowanej mocy nie przekraczającej 50 kW.** Zwykle są przyłączone do sieci elektroenergetycznej o napięciu znamionowym mniejszym niż 110 kV lub o mocy osiągalnej cieplnej w skojarzeniu i nie większej niż

150 kW. Bardzo częstą praktyką jest wykorzystywanie nieużytków rolnych, minimalna powierzchnia 2 hektary, klasa gruntu IV lub gorsza.

**Panie Starosto moc zainstalowana w Polsce - w źródłach fotowoltaicznych w 2018 roku wynosiła około 500 MW, natomiast w maju 2019 roku miała już zbiorczy potencjał na poziomie 735 MW.**

***Decyzja Pana Wójta bije wszelkie rekordy , gdyż w Polsce w pobliżu Osiedli mieszkalnych i miast w Polsce nie odnotowano tak dużej farmy do łącznej mocy 100 MW.***

**Panie Starosto jest to siedem razy mniejsza moc jaką miała cała Polska na koniec roku 2019 z takich farm . Nikt dzisiaj nie zbadał jakie są niekorzystne dla zdrowia czynniki powstałe wskutek pracy takich dużych farm .**

**Panie Starosto proszę posłuchać ludzi z tego terenu co proponują , a nie nad ich głowami bez konsultacji przez tylko pół roku doprowadzić do wydania warunków zabudowy na farmę fotowoltaiczną . Nie wyznaczono czasu na żadne konsultacje społeczne , nie powiadomiono mieszkańców okolicznych działek w polu 100m oddziaływania tej farmy. *Wykorzystano do granic sytuację pandemiczną ludności.***

**Panie Starosto jest Pandemia i mieszkańcy w obawie zakażenia unikają wchodzenia do Urzędu Gminy , aby czytać ogłoszenia na tablicach ścian zaraz po wejściu do Gminnego Urzędu .**

**Panie Starosto błąd będzie wyglądał poniżej przytoczony plan Klubu Radnych „ Blżej Ludzi ” , gdyż władarze miasta oddalają się od ludzi . Oto ten plan**

#### Klub Radnych Blżej Ludzi

30 grudnia 2020 o 09:39 ·

?? ? ? ? ?

Już niedługo powitamy nowy 2021 rok !!

Rok dla Wągrowca ambitny, z zaplanowanymi inwestycjami i zakładający zrównoważony rozwój.

To, co czeka nas w najbliższym roku zaplanowano w uchwalonym dwa tygodnie temu budżecie miasta, który zakłada między innymi:

- Modernizację Centrum Edukacji Ekologicznej w Wągrowcu wraz z rozbudową o terenowy punkt edukacyjny – miejski EKO park – edukacja ekologiczna
- Zagospodarowanie doliny rzeki Wełny na odcinku od alei Jana Pawła II do ul. Opackiej
- Przebudowę wraz z rozbudową ulic Łąkowej i Krętej
- Budowę ulicy ks. Wróblewskiego
- Zagospodarowanie terenów przy ulicy Piaskowej (m.in. budowa boiska sportowego)
- Budowę drogi pieszo-rowerowej od ulicy Nad Nielbą do ulicy Gnieźnieńskiej
- Przebudowę ulicy Skośnej
- Budowę PSZOK
- Opracowanie dokumentacji na zadanie „Rewitalizacja plaży miejskiej, kąpieliska oraz istniejącego parku wraz z przebudową amfiteatru w Wągrowcu – Modernizacja i zagospodarowanie terenów nad Jeziorem Durowskim”
- Budowę oświetlenia ulic: Bażantowej, Modrzewiowej, Kasztanowej, Topolowej, Leszczynowej, Sowiej, Kruczej
- **Opracowanie projektu koncepcyjnego wraz z uzyskaniem decyzji środowiskowej dla zadania pn. „Budowa V etapu obwodnicy miasta Wągrowca w ciągu drogi wojewódzkiej nr 1290 – Rozbudowa układu komunikacyjnego miasta”**
- Budowę Skateparku w parku 600-lecia
- Realizację programu ograniczania niskiej emisji w Wągrowcu (dotacje do wymiany starych pieców i kotłów)
- Opracowanie dokumentacji projektowej na zadanie „Zagospodarowanie terenu rzeki Wełny od al. Jana Pawła II wraz ze skrzyżowaniem z rzeką Nielba do ul. Gnieźnieńskiej”

Czy to prawda ?

- Dotacja do zadania powiatowego – przebudowa ścieżki pieszo-rowerowej w ciągu drogi powiatowej nr 1608P ul. Rgielska w Wągrowcu
- Rozwój systemu Wągrowieckiego Roweru Miejskiego
- Opracowanie dokumentacji projektowej na zadanie „Budowa placu zabaw na Osiedlu Kaliska w Wągrowcu”

**Panie Starosto na stronie Powiatu znajdujemy notatkę w słowach :**

Odwiedzając wągrowiecką ziemię można zapoznać się z bogatą historią tego regionu, ściśle związaną z cystersami, którzy wywarli duży wpływ na jego rozwój. Początki Wągrowca związane są z ekspansją terytorialną cystersów sprowadzonych ok. 1142 roku do Łekna, leżącego nieopodal Wągrowca. W roku 1319 opat Gotszalk kupuje od Sędziwoja z Zarembów obszar ziemi w rozlewiskach Warty i Nielby. Na tym obszarze zaczynają pojawiać się budowle cystersów. Rozbudowująca się osada Wągrowiec już w roku 1381 posiadała młyn, tamę i kościół parafialny. Wówczas także po raz pierwszy pojawiają się wzmianki o Wągrowcu jako mieście.

**Może Pan zechce uzupełnić tę notatkę słowami , jadąc szlakiem Piastowskim przez ziemię Pałucką na wysokości Tarnowa Pałuckiego drogą na Łekno , Żnin do Inowrocławia zobaczycie widok gigantycznej farmy słonecznej na 186 ha . Można zaopatrzyć następującym horyzontalnym zdjęciem- oto np. taki**



Tutaj powstaje pierwsza farma fotowoltaiczna w Wielkopolsce o tak potężnej mocy do 100 MW na 186 ha pod Tarnowem Pałuckim koło Wągrowca.

Panie Starosto ktokolwiek zainteresuje się walorami turystycznymi Miasta Wągrowca to zamiast budować i rozwijać w tej okolicy swoje możliwości to szybko jako spłoszony ptak - odfrunie i poszuka lepszego gniazdowania - słowa pochodzą z wiersza pani **Jolanty Nowak-Węklarowej - z tomiku** . Między bliznami rzek. Wągrowiec nie zasługuje na ogrodzenie terenu miasta czymś w rodzaju „ płyt nagrobnych ”

Proszę przyrzeć się poniższej mapie i wysilić wyobraźnię jak teraz będą otoczone farmą już pobudowane Osiedla wokół farmy fotowoltaicznej takie jak ;Kaliska 2 , Osiedle Przytulne . Osiedle Pogodne i Osiedle Przyjazne . Pytam czy ten **włodarz wydając zgody na budowę domów na tych Osiedlach informował ludzi** ,że kiedyś będą mieszkali otoczeni farmą z bateriami słonecznymi . **Dziś mieszkańcy czują się zdradzeni tym ,że bez ich zgody ogradza się ich posesje jakby „ Gettem ” i będą**

*oddzieleni jedno Osiedle od drugiego „ drutem kolczastym ” Kto wie , aby zwierzęta nie wchodziły to w/g Decyzji z 9.12.2020 r ma być wybudowane 2 metrowej wysokości jakieś ażurowe opłotowanie .?*



Czy rozwijające się Osiedla Mieszkaniowe „ Kaliska 2 , Przytulne , Pogodne oraz Micharzewo” Osiedle Przyjazne ” - można tak rozdzielić widokiem farmy fotowoltaicznej w tych miejscach **na 186 ha** . Bliskość lasu i jezior zaprzecza takiej decyzji .

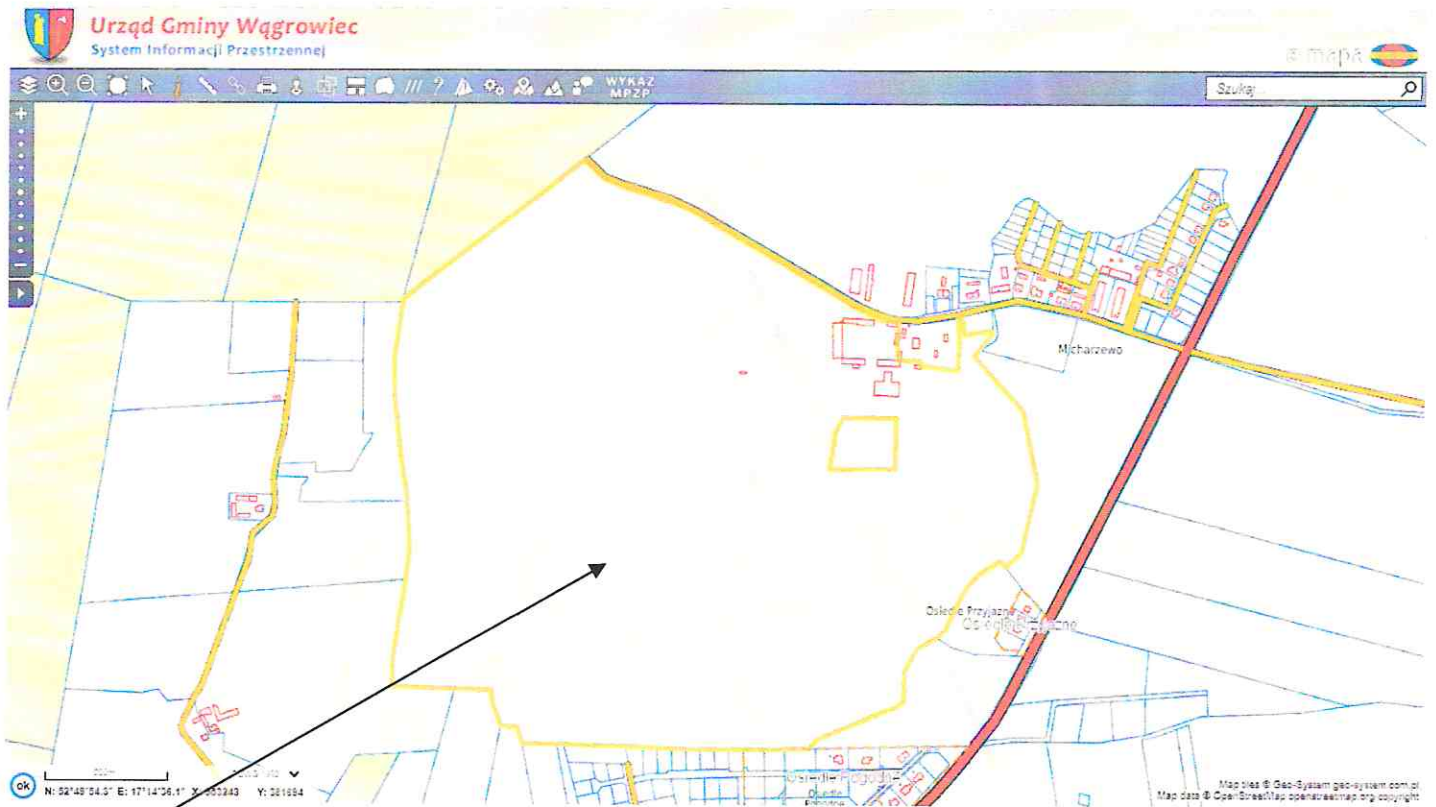
Czy wolno wszystkie rozbudowujące się Osiedla mieszkaniowe otoczyć widokiem jak „ z cmentarnych płyt ” farmą fotowoltaiczną .

Panie Starosto proszę zobaczyć jak to wygląda na mapach geodezyjnych Powiatu .

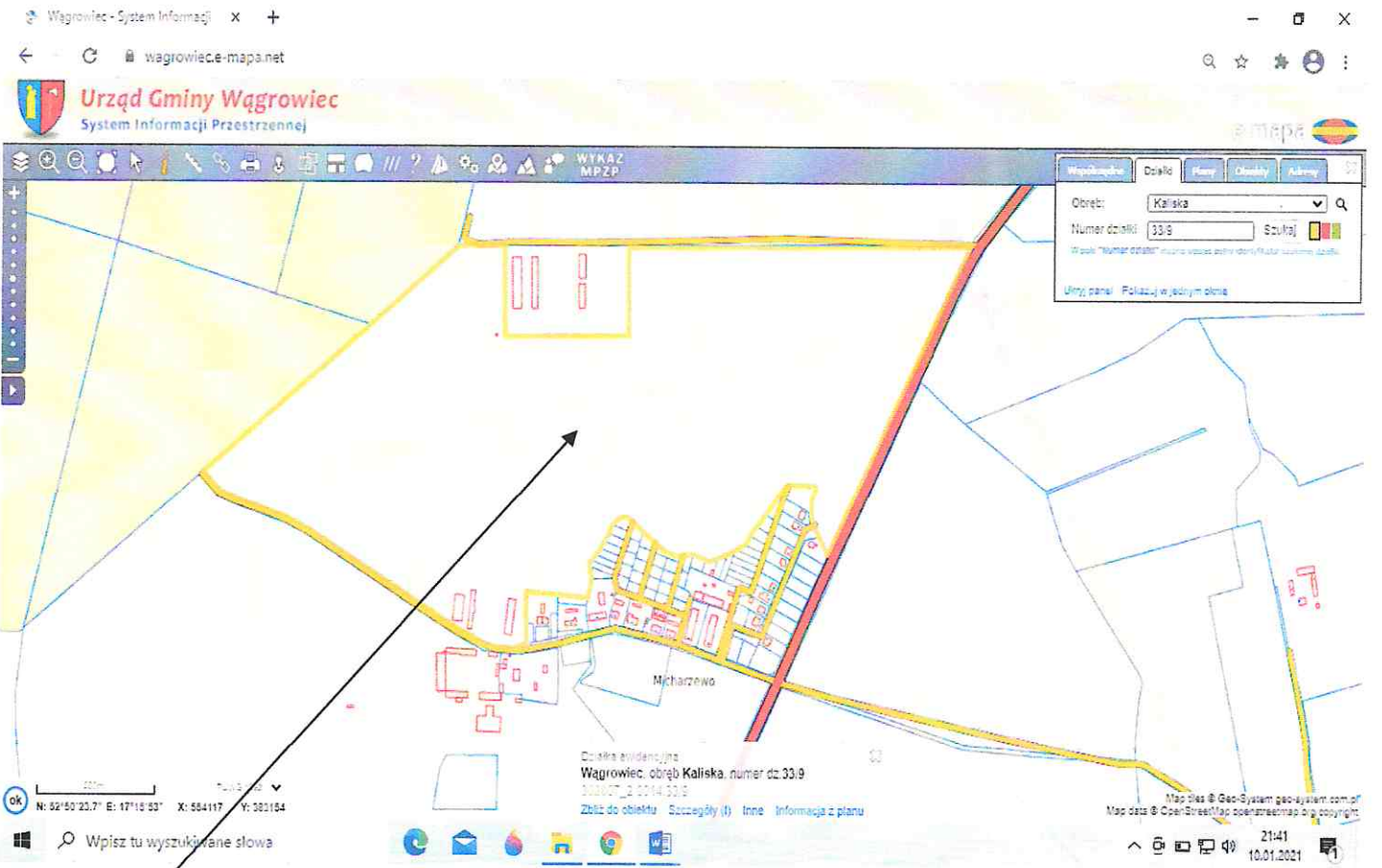
Nasze osiedla mieszkaniowe mają być otoczone farmą fotowoltaiczną w następujący sposób

- oto działka 32 ha nr 30/6 - na poniższej mapie obwiedziona kolorem żółtym i położenia naszych Osiedli - naszych domów .

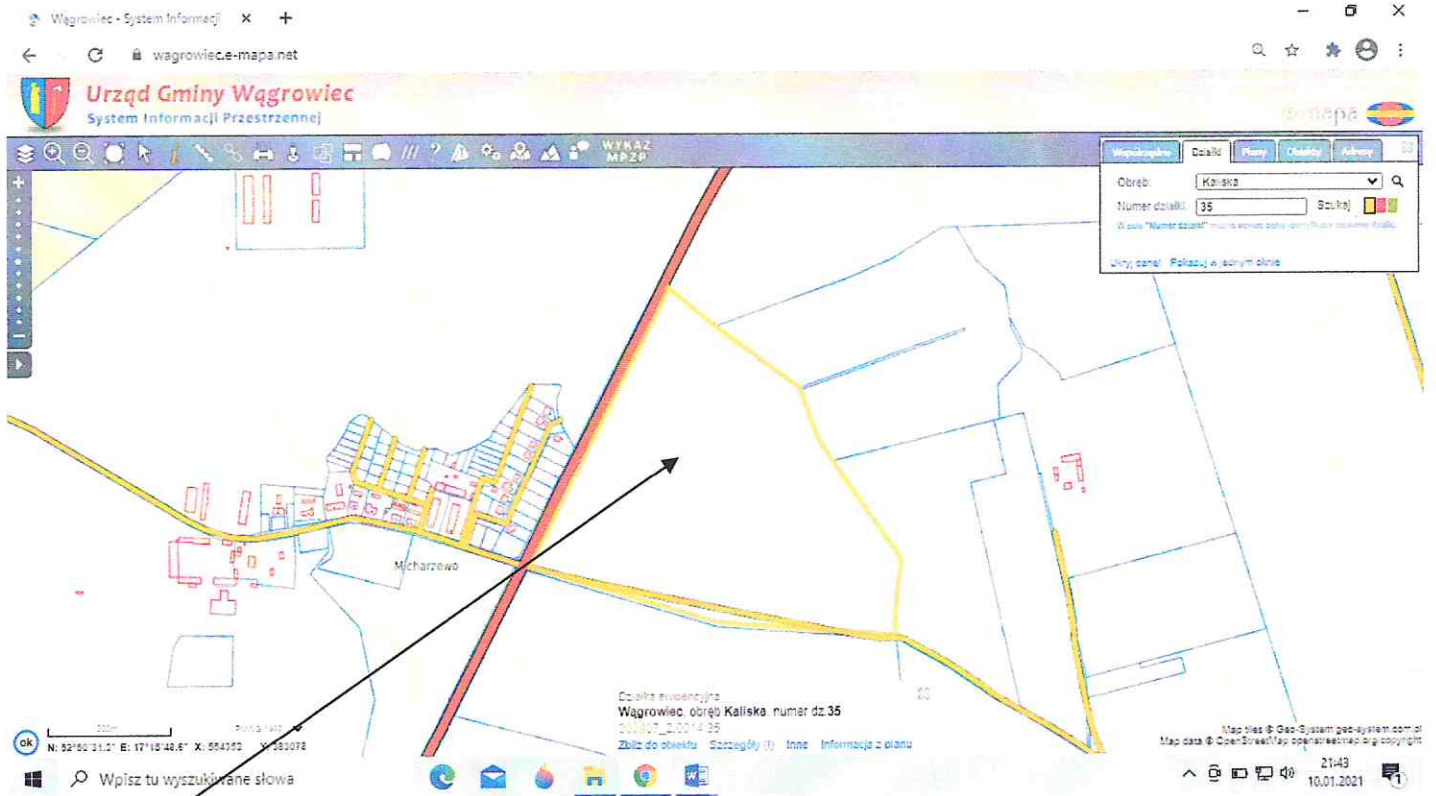




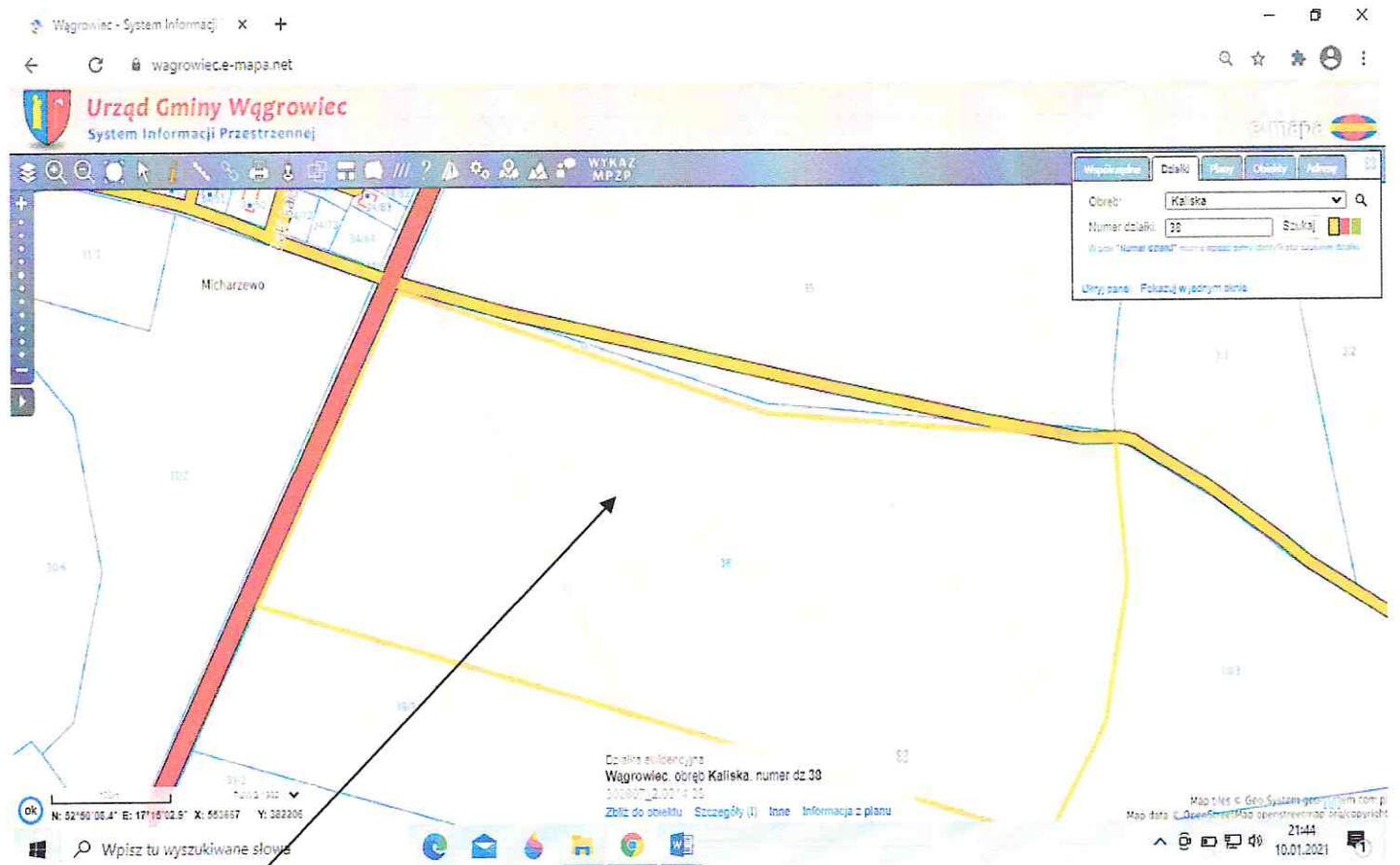
Działka 30/6 = 32 ha



Działka 33/9 - 32 ha

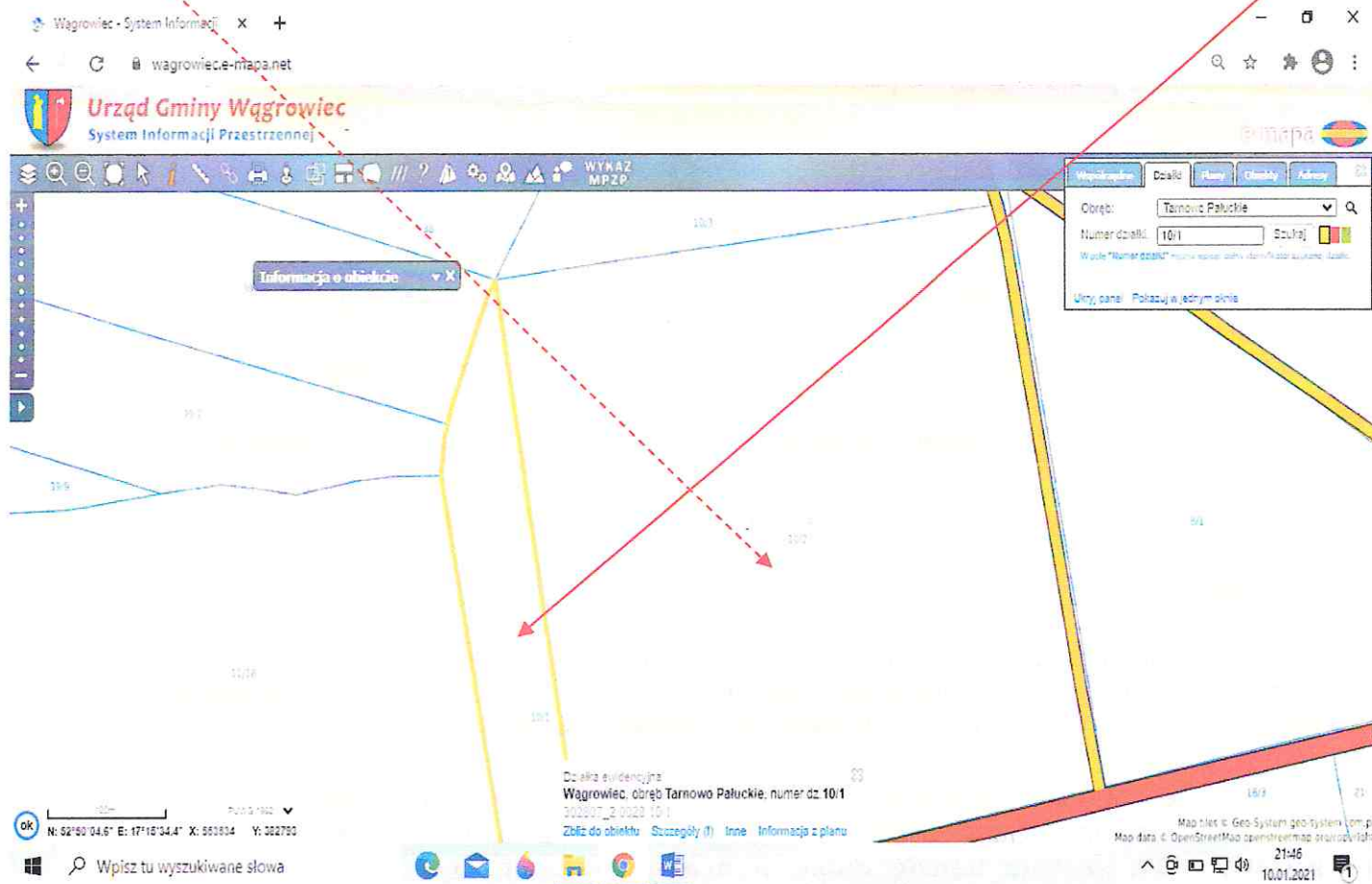


Dziłka 35 - 15,9 ha



Dziłka 38 - 11,5 ha

Oraz działki położone po drugiej stronie drogi Wojewódzkiej na Kcynie i Bydgoszcz o numerach 10/1 ; dz. Nr 10/2 i dz. 10/3



Są to działki pod Tarnowem Pałuckim blisko ulicy Zbyluta i wykopalisk, oraz blisko zabytkowego Kościółka w Tarnowie Pałuckim.

### 1. Elektrownia słoneczna:

1. maksymalny obszar podlegający przekształceniu nie większy niż 120,0ha, przy czym pod przekształcenie należy przeznaczyć:
  - maksymalnie 32ha z powierzchni działki nr 30/06, obręb Kaliska,
  - maksymalnie 32,6ha z powierzchni działki nr 33/9, obręb Kaliska,
  - maksymalnie 15,9 ha z powierzchni działki nr 35, obręb Kaliska,
  - maksymalnie 11,5 ha z powierzchni działki nr 38, obręb Kaliska,
  - maksymalnie 6,4 ha z powierzchni działki nr 10/3, obręb Tarnowo Pałuckie,
  - maksymalnie 19,2 ha z powierzchni działki 10/2, obręb Tarnowo Pałuckie,
  - maksymalnie 2,6 ha z powierzchni działki 10/1, obręb Tarnowo Pałuckie,

Uwagi:

1. Ogrodzenie – ustala się zakaz ogrodzeń pełnych nakazuje się stosowanie ogrodzeń ażurowych, od strony dróg gminnych cofnięte o odległość min. 2m ze względu na szerokość istniejących ciągów komunikacyjnych.
2. **Pytamy jaka ma być odległość opłotowania od naszych działek np. od działki nr 7 i 6/2 - jaka odległość i jakie ogrodzenie - na długości granicy 500m z tymi działkami i co się stanie z posadzonymi lipami ok. 200 szt**

## W zakresie

1. Warunków i wymagań ochrony i kształtowania ładu przestrzennego:

Ustala się następujące parametry i wskaźniki kształtowania zabudowy oraz zagospodarowania terenu:

- i. Linie zabudowy: z uwagi na rodzaj inwestycji nie ustala się. **Dlaczego ?**

1. Wielkość powierzchni zabudowy: obszar nie większy niż 120,0ha (obszar zabudowy przemysłowej).

3. pozostałe warunki:

- farmę fotowoltaiczną należy podzielić na 6 sektorów, a każdy z sektorów ogrodzić indywidualnym ogrodzeniem oraz zachować minimalną odległość między ogrodzeniami sąsiednich sektorów - 7m, **Jak te sektory jak będą przebiegać ? - wobec naszych działek**

- w obszarze montować nie więcej niż 500 000 sztuk paneli na stelażach stalowych lub aluminiowych ustawionych w rzędach, nachylonych w kierunku południowym lub w kierunku wschód – zachód pod kątem 5 - 40 °, **czy nie będzie odbić słońca do naszych domów**

1. Ochrony środowiska, przyrody i krajobrazu.

1. Inwestycja należy do przedsięwzięć, o których mowa w art. 71 ustawy z dnia 3 października 2008 r. o udostępnianiu informacji o środowisku i jego ochronie, **udziale społeczeństwa w ochronie środowiska oraz o ocenach oddziaływania na środowisko (t.j. 2020 r., poz. 283 ze zm.) oraz jest wymieniona w §3 ust. 1 pkt 54 lit b)** rozporządzenia Rady Ministrów z dnia 9 listopada 2010 r. w sprawie przedsięwzięć mogących znacząco oddziaływać na środowisko (t.j. Dz. U. z 2019 r., poz. 1839), Przedmiotową inwestycję należy realizować zgodnie z decyzją o środowiskowych uwarunkowaniach zgody na realizację przedsięwzięcia Nr OŚM.6220.40.2019.OŚ, po uwzględnieniu między innymi następujących uwarunkowań: **jakie to przedsięwzięcia my mieszkańcy nic o tym nie wiemy** w związku z realizacją przedsięwzięcia nie prowadzić wycinki drzew i krzewów,

- istniejące nieużytki na działkach 33/9 i 35, obręb Kaliska, oraz istniejące rowy melioracyjne wyłączyć spod realizacji przedsięwzięcia,

3. farmę fotowoltaiczną podzielić na 6 sektorów, każdy z sektorów ogrodzić indywidualnym ogrodzeniem. Minimalna odległość między ogrodzeniami sąsiednich sektorów powinna wynosić **ile**

5. **Poniższe sformułowania raczej są uznaniowe wg widzimisię inwestora**

-Inwestycja jest **zlokalizowana poza granicami obszarów objętych powierzchniową formą ochrony** na podstawie przepisów ustawy z dnia 16 kwietnia 2004 r. o ochronie przyrody (t.j. Dz. U. z 2020 r., poz. 55 ze zm.).

-Inwestycja nie może naruszać równowagi przyrodniczej i utrudniać prowadzenia racjonalnej gospodarki zasobami środowiska. **Zdaniem mieszkańców niewykonalne**

**A już sformułowania poniższe są tak bulwersujące , że szkoda mówić**

Część działek objętych wnioskiem jest położona na terenie występowania zespołów stanowisk archeologicznych ujętych w Gminnej Ewidencji Zabytków

**Przecież Prof. Wyrwa z UAM prowadzi nieopodal wykopaliska - - są to prastare siedliska ludzi**

**I dalej** a ich wyniki przedstawić Wielkopolskiemu Konserwatorowi Zabytków.. **To prof. Wyrwa powinien dać ekspertyzę , bo on od początku lat 1960 prowadził na tym terenie wykopaliska - nic o tym Decyzja z 9.12.2020 r Pana Wójta nie wyjaśnia**

**Prof. Wyrwa zUAM w Poznaniu przez kilka miesięcy wykopuje i bada niewielką powierzchnię 10 x 10 , a kto tu dochowa takich zapisów ?**

**Przecież Inwestor nie zgłosi niczego jak natrafi na wykopaliska bo mu zatrzymają inwestycję na lata zanim przeprowadzi np. Prof. Wyrwa badania archeologiczne .**

- **Albo** taki zapis
- Woda - nie dotyczy.
- Ścieki bytowe - nie dotyczy.
- Wody opadowe - ze względu na brak możliwości przyłączenia do sieci kanalizacji deszczowej, dopuszcza się odprowadzenie wód opadowych **na własny teren** nieutwardzony.
- Odpady stałe - sposób gospodarowania odpadami: zgodnie z ustawą 13 września 1996 r. o utrzymaniu czystości i porządku w gminach (t.j. Dz. U. z 2018 r., poz. 1454).

#### 1. **Albo**

narusza prawa własności i uprawnień osób trzecich (art. 63 ust. 2 ustawy z dnia 27 marca 2003 r. o planowaniu i zagospodarowaniu przestrzennym);

2. linie ogrodzeń od strony dróg cofnąć o min. 2m. pan Wójt każe tylko cofnąć od dróg ,**a od lip i naszych granic działek to jak ma być ?**

**inwestycja zlokalizowana jest wśród terenów rolniczych w związku z powyższym mogą wystąpić utrudnienia związane z zakurzeniem urządzeń podczas prac polowych**

Wraz z wnioskiem inwestor przedłożył decyzję o środowiskowych uwarunkowaniach zgody na realizację przedsięwzięcia Nr OŚM.6220.40.2019.OŚ, wydaną przez Wójta Gminy Wągrowiec, w której stwierdzono brak konieczności przeprowadzania oceny oddziaływania na środowisko dla planowanego przedsięwzięcia, po uwzględnieniu następujących uwarunkowań: **A co na to Prof. Wyrwa i jego wydział UAM w Poznaniu .**

Projekt decyzji został uzgodniony postanowieniem z:

- **Wójtem Gminy Wągrowiec** (art. 53 ust. 4 pkt 9 upzp)
- **Starostwem Powiatowym w Wągrowcu** (art. 53 ust. 4 pkt 6 upzp)

- **Marszałkiem Województwa Wielkopolskiego** (art. 53 ust. 4 pkt 5 upzp)

- **Dyrektorem Państwowego Gospodarstwa Wodnego Wody Polskie Zarząd Zlewni w Poznaniu** (art. 53 ust. 4 pkt 6 upzp)

- **z Wielkopolskim Wojewódzkim Konserwatorem Zabytków** (art. 53 ust. 4 pkt 2 upzp)

W wyniku zawiadomienia stron zgodnie z art. 61 § 1 Kpa o toczącym się postępowaniu administracyjnym w sprawie ustalenia warunków zabudowy dla w/w inwestycji oraz z art. 10 § 1 Kpa, strony nie wniosły żadnych zastrzeżeń.

W związku z powyższym organ zważył, **co następuje.**

### Poniższe ustalenia w UZASADNIENIU podważamy

Należy podkreślić, że zgodnie z art. 61 ust. 1 ustawy z 27.03.2003 r. o planowaniu i zagospodarowaniu przestrzennym (t.j. Dz. U. z 2020 r., poz. 293 ze zm.) wydanie decyzji o warunkach zabudowy jest możliwe jedynie w przypadku łącznego spełnienia następujących warunków:

- 1) co najmniej jedna działka sąsiednia, dostępna z tej samej drogi publicznej, jest zabudowana w sposób pozwalający na określenie wymagań dotyczących nowej zabudowy w zakresie kontynuacji funkcji, parametrów, cech i wskaźników kształtowania zabudowy oraz zagospodarowania terenu, w tym gabarytów i formy architektonicznej obiektów budowlanych, linii zabudowy oraz intensywności wykorzystania terenu; gdzie jest taka działka ? - przecież nic nie wyznaczono względem której należałoby analizować ?
- 2) teren ma dostęp do drogi publicznej;
- 3) istniejące lub projektowane uzbrojenie terenu, z uwzględnieniem ust. 5, jest wystarczające dla zamierzenia budowlanego;
- 4) teren nie wymaga uzyskania zgody na zmianę przeznaczenia gruntów rolnych i leśnych na cele nierolnicze i nieleśne albo jest objęty zgodą uzyskaną przy sporządzaniu miejscowych planów, które utraciły moc na podstawie art. 67 ustawy, o której mowa w art. 88 ust. 1;
- 5) decyzja jest zgodna z przepisami odrębnymi. Nieprawda ?

### POUCZENIE

Od niniejszej decyzji przysługuje stronie odwołanie do Samorządowego Kolegium Odwoławczego w Pile za moim pośrednictwem w terminie 14 dni od dnia jej doręczenia.

Kto o tym wiedział - jeżeli nie powiadomiono mnie - więc jak można było się odwoływać ?

Szanowna Panie Starosto

Mamy obecnie specyficzny czas - pandemiczny i być może Pan Wójt nie czuje kontroli nad swoimi poczynaniami ze strony mieszkańców. Na pewno obywatele w obawie o swoje zdrowie nie interesują się w dostatecznym stopniu ogłoszeniami publicznymi i zawiadomieniami Starosty i Wójta.

Rządzący Gminą, Miastem być może chętniej niż kiedykolwiek w przeszłości ignorują bezpośrednie konsultacje z mieszkańcami przez wykorzystanie obwieszczeń na tablicach, ścianach Urzędu - czy w gablotach ogłoszeniowych - w celu umiejętnego forsowania swoich decyzji.

Jak zauważyliśmy wielu decydentów rezygnuje się z ogłoszenia w prasie lokalnej i czeka aż upłynie termin np. 14 dni po zawieszeniu w gablocie, aby po tym terminie podejmować ostateczne decyzje.

- Warto by zapoznać się z publikacją dr. Mikołaja Kaczmarka pod tytułem: **Wpływ produkcji energii ze źródeł odnawialnych na ład ekonomiczny i środowiskowy**

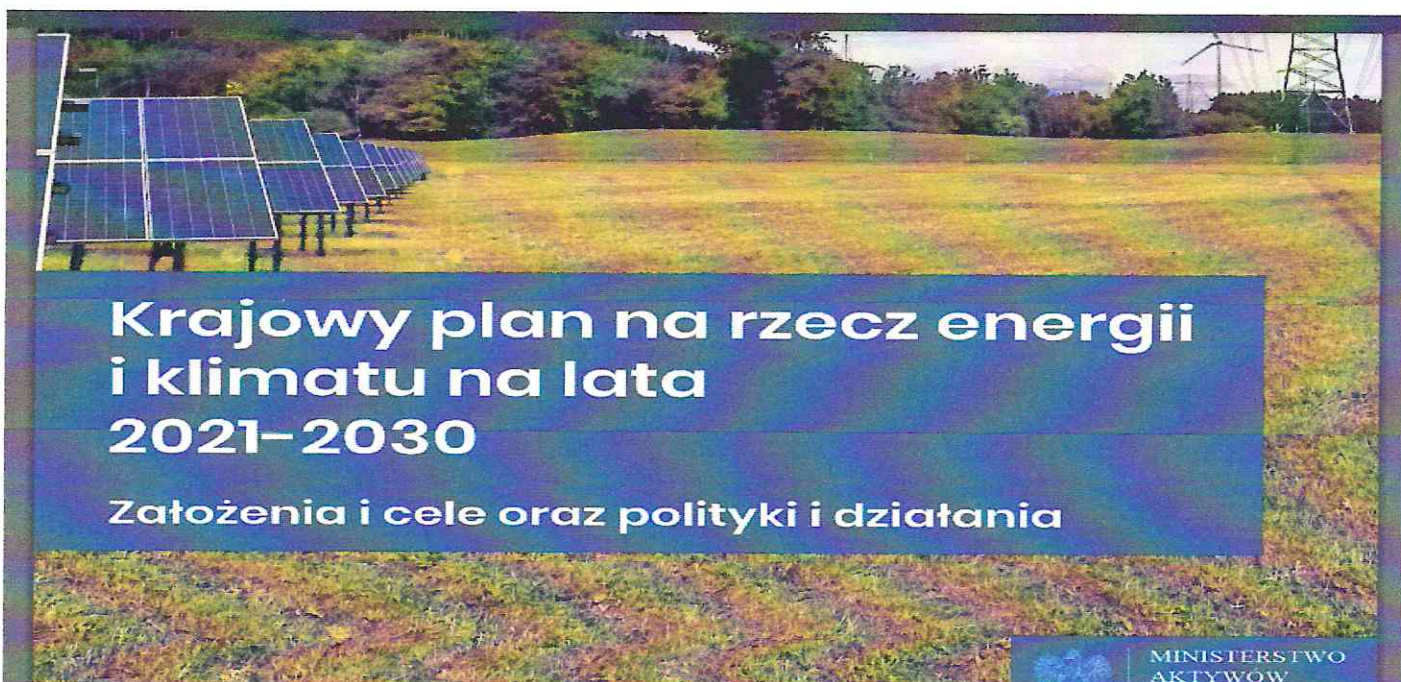
Data ostatniej modyfikacji:

2018-06-04 Kolekcje, do których przypisany jest obiekt:

- [Wielkopolska Biblioteka Cyfrowa > Wielkopolska Biblioteka Cyfrowa - Kolekcja Główna > Materiały dydaktyczne.](#)

## [Krajowy Plan na rzecz energii i klimatu na lata 2021 ... - Gov.pl](#)

[www.gov.pl](http://www.gov.pl)



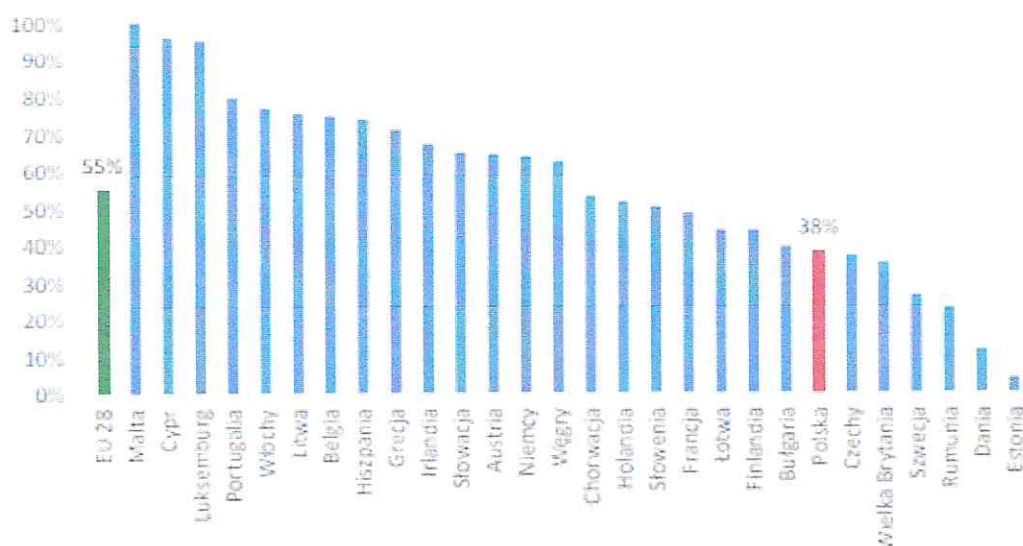
W dziale opracowania [OZE](#) [ład ekonomiczny](#) [ład środowiskowy](#) [zrównoważony rozwój](#) czytamy :

W związku z dużym udziałem krajowych surowców energetycznych w krajowym bilansie energetycznym, Polska należy do jednych z najbardziej niezależnych energetycznie krajów UE. Wskaźnik zależności energetycznej (energy dependence) wyniósł w 2017 r. dla Polski 38%, przy średniej unijnej 55%.

Rysunek 9- **poniższy**. Wskaźnik zależności energetycznej w UE w 2017 r., Eurostat -8 -6 -4 -2 0 2 4 6 8 10

EU 28 Szwecja Chorwacja Dania Estonia Finlandia Litwa Bułgaria Czechy Rumunia Włochy Węgry Łotwa Niemcy Grecja Austria Hiszpania Malta Słowacja Słowenia Cypr Portugalia Luksemburg Wielka Brytania Belgia Polska Irlandia Francja Holandia [%] 55% 38% 0% 10% 20% 30% 40% 50% 60% 70% 80% 90% 100% EU 28 Malta Cypr Luksemburg Portugalia Włochy Litwa Belgia Hiszpania Grecja Irlandia Słowacja Austria Niemcy Węgry Chorwacja Holandia Słowenia Francja Łotwa Finlandia Bułgaria Polska Czechy Wielka Brytania Szwecja Rumunia Dania Estonia Wersja 4.1 z dn. 18.12.2019 11 O polityce energetycznej państwa stanowią obecnie dwa strategiczne dokumenty ramowe

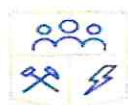
W związku z dużym udziałem krajowych surowców energetycznych w krajowym bilansie energetycznym, Polska należy do jednych z najbardziej niezależnych energetycznie krajów UE. Wskaźnik zależności energetycznej (energy dependence) wyniósł w 2017 r. dla Polski 38%, przy średniej unijnej 55%.



Rysunek 9. Wskaźnik zależności energetycznej w UE w 2017 r., Eurostat

Na rysunku przedstawiono strukturę miks energetycznego Unii Europejskiej i Polski z roku 2016. Można zauważyć, że znaczący udział w produkcji energii dla Unii odgrywają energetyka jądrowa i odnawialne źródła energii (energia jądrowa to 29%, OZE to 28%)

Natomiast według PAN w zeszytach czytamy :





Anna MANOWSKA<sup>1</sup>

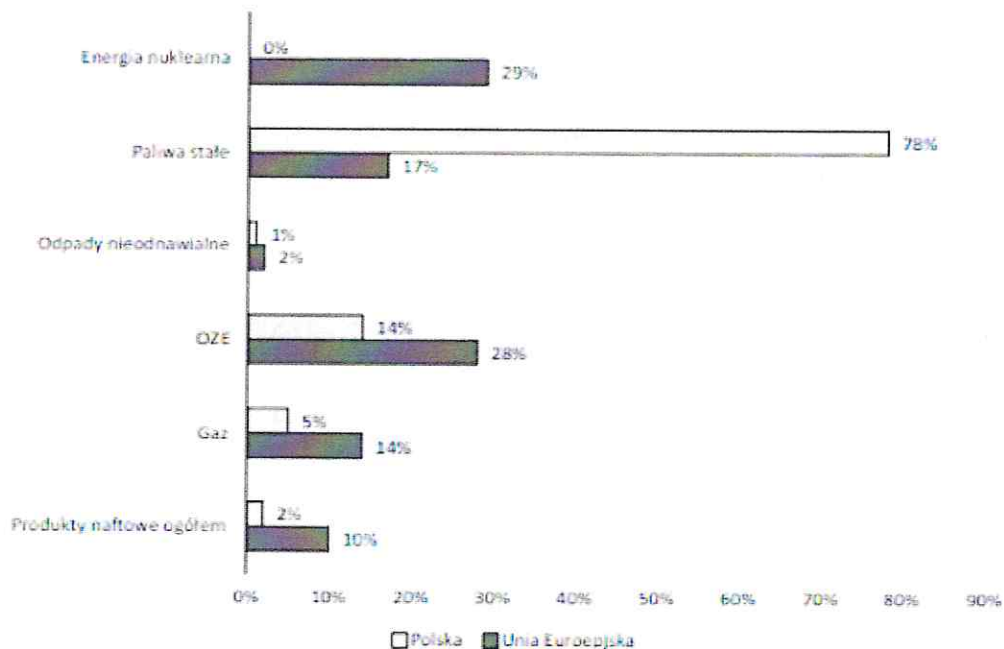
## Odnawialne źródła energii w krajowym miesie energetycznym

Streszczenie: Przyszłość i rozwój energetyki to jeden z najistotniejszych problemów zarówno w krajowej polityce, jak i światowej. Ograniczenie wykorzystania paliw kopalnych w energetyce wynika z nowych uwarunkowań prawnych związanych z ochroną środowiska przyrodniczego. Zmiany te wymagają opracowania nowej strategii

www.czasopisma.pan.pl



www.journals.pan.pl



Na str 116

napisano Udział OZE w poszczególnych sektorach nie jest równomierny. Najwięcej czystej energii pochodzi w sektorze produkcji energii elektrycznej, natomiast w przypadku transportu udział energii z OZE w końcowym zużyciu wzrósł tylko o 0,28%. w stosunku do 2016 r.,

Drugim problemem jest ewidentny brak źródeł, zdolnych zastępować w wystarczającym stopniu produkcję fotowoltaiki i farm wiatrowych przypadku katastrofy **To też efekt rozmytej odpowiedzialności- czy Pan Wójt zastanawiał się nad tym ?**

Na przykład :

1. W sytuacji zadymienia takich farm fotowoltaicznych na skutek dużego pożaru

- Lasu - wskutek zadymienia
- Podczas pożaru ściółki na 120 ha farmy , oraz podłoża koszonego tylko na zimę - na terenie farmy , albo pożaru domostwa lub zbóż i upraw rolnych blisko farmy . Na skutek dużego zadymienia to nawet Straż pożarna pomiędzy taką ilością 500 000 sztuk baterii nie wjedzie dla ugaszenia ściółki na 186 ha , a farma nie wyprodukuje energii , bo słońce będzie zadymione ,
- Zamglenia słońca wskutek upraw rolniczych – np. bronowania i innej uprawy pól położonych - blisko tych farm podczas wielotygodniowej suszy

2. Długoterminowych opadów deszczu - - zachmurzenia - będzie brak słońca

**Na podstawie poniższego art. z internetu warto by zastanowić się i zanim Pan Wójt , czy Starosta zezwolą dla Wągrowca na tak gigantyczną decyzję na farmę o mocy 100 MW . Może lepiej kilka mniejszych farm o mniejszej mocy oddalonych od mieszkańców ?**

3. Zrównoważonymi decyzjami na takie farmy - zlokalizowanymi w różnych miejscach oddalonych od siebie dla mniejszych obszarów np. do 10 ha itp.
4. Czy dla Wągrowca zachodzi taka pilna potrzeba produkcji prądu na sprzedaż o tak potężnej mocy . Obecnie w Polsce takie wielkie gigantyczne farmy nie istnieją – tylko ENERGA ma taką dużą farmę , ale mniejszej mocy – blisko Bałtyku . Poniżej czytamy :

Opublikowano: 10 sierpnia 2020

## **Energa inwestuje w OZE - kolejna farma fotowoltaiczna**

**Energa z Grupy Orlen, rozpoczyna kolejną inwestycję w obszarze odnawialnych źródeł energii. Na terenach pokopalnianych w gminie Przykona, gdzie zbudowano nowoczesną farmę wiatrową, planowane jest wybudowanie dużej farmy fotowoltaicznej. Nowy projekt PV „Gryf”, o mocy 19,83 MW, przygotowany jest do udziału w aukcji OZE w 2020 r.**

Spółka Energa OZE rozpoczęła proces wyboru generalnego wykonawcy farmy fotowoltaicznej PV „Gryf”. W przypadku wygrania tegorocznej aukcji OZE inwestycja ma być oddana do eksploatacji w przyszłym roku.

### **Czysta energia ze słońca**

Nowa farma fotowoltaiczna będzie utworzona z ok. 70 tys. paneli polikrystalicznych PV. Łączna moc wyniesie 19,83 MW. Projekt zakłada, że farma będzie eksploatowana co najmniej przez 25 lat.

31 lipca 2020 r. spółka Energa OZE rozpoczęła proces wyboru generalnego wykonawcy inwestycji. Prace przebiegają zgodnie z harmonogramem, który przewiduje zakończenie inwestycji na koniec 2021 r.

**Na podstawie poniższego art. z internetu warto by zastanowić się i zanim Pan Wójt , czy Starosta zezwolą dla Wągrowca na tak gigantyczną decyzję na**

farmę o mocy 100 MW nad : refleksją z poniższego artykułu o Kalifornii . Było to wydarzenie - pożary latem 2020 r.

## Upały rozwalają system

Zanim spróbujemy odtworzyć sekwencję wydarzeń, podkreślmy jedno: do planowych wyłączeń prądu mieszkańcom z powodu niewydolności systemu - doszło dwa razy, w dwóch kolejnych dniach sierpnia i trwały one po kilka godzin. Natomiast intencjonalny blackout z września był wywołany pożarami.

Do połowy sierpnia w Kalifornii nic specjalnie się nie działo. No, może poza rozrostem magazynów energii. 13 lipca do sieci przesyłowej, zarządzanej przez California Independent System Operator (CAISO) podłączono największą w USA baterię akumulatorów, o mocy 62,5 MW i pojemności 62,5 MWh, podnosząc moc magazynów w tym systemie do prawie 280 MW. Tak na marginesie, do końca roku moc magazynów ma sięgnąć 923 MW. Przyrost imponujący, bo 6-krotny w ciągu roku. 1 stycznia w systemie CAISO było bowiem „jedynie” 136 MW.

Sprawy zaczęły się komplikować 13 sierpnia, kiedy prognozy pogody jednoznacznie przepowiedziały dwa zjawiska. Pierwszym była wielodniowa fala upałów, z temperaturami przekraczającymi średnie o wielkość rzędu 10 stopni Celsjusza. Ponieważ podstawową instalacją domową w Kalifornii jest klimatyzacja, to prognoza zapowiadała znaczący wzrost obciążenia sieci. Dopiero od tego roku na mocy California solar mandate, każdy nowy dom mieszkalny ma mieć panele fotowoltaiczne.

Pojawiła się jednak druga okoliczność. Otóż resztki układu barycznego “Elida” miały przełożyć się na zachmurzenie nad dużym obszarem Kalifornii, a to zapowiadało ograniczenie produkcji elektrowni fotowoltaicznych.

No i jak na złość tuż przed godz. 15 z systemu wyleciał w powietrze z powodu usterki niemal 500 MW gazowy blok w elektrowni Blythe. W momencie odłączenia dostarczał 475 MW mocy. Do tego doszło drugie tyle ubytków, m.in. z elektrowni wiatrowych. Nic dziwnego, że operator ogłosił dla całego stanu alarm 2. stopnia, który przekłada się na stwierdzenie, że wszystkie normalne środki zaradcze zostały wyczerpane, a operator musi interweniować na rynku. Np. nakazywać elektrowniom działanie.

Ponieważ sytuacja stała się napięta, w warunkach niezwykle wysokiej konsumpcji i ograniczonej produkcji z OZE, po 3,5 godzinach operator ogłosił alarm 3. stopnia, wprowadzając miejscową wersję stopni zasilania, czyli nakazując obszarowe wyłączenia prądu dla ocalenia działania całej sieci. Po półtorej godzinie praca sieci się nieco ustabilizowała, a wytwórcy zaczęli przywracać utracone 1000 MW mocy. Alarm 3. stopnia cofnięto po niecałych 2,5 godzinach.

Na poniedziałek 17 sierpnia znów ogłoszono alarm 2. stopnia, a po południu CAISO zapowiedział kolejne wyłączenia prądu, szacując, że zabraknie ok. 1400 MW.

Okazało się, że rynek ten, w ekstremalnych warunkach całkowicie rozjechał się z technicznymi możliwościami dostawy.

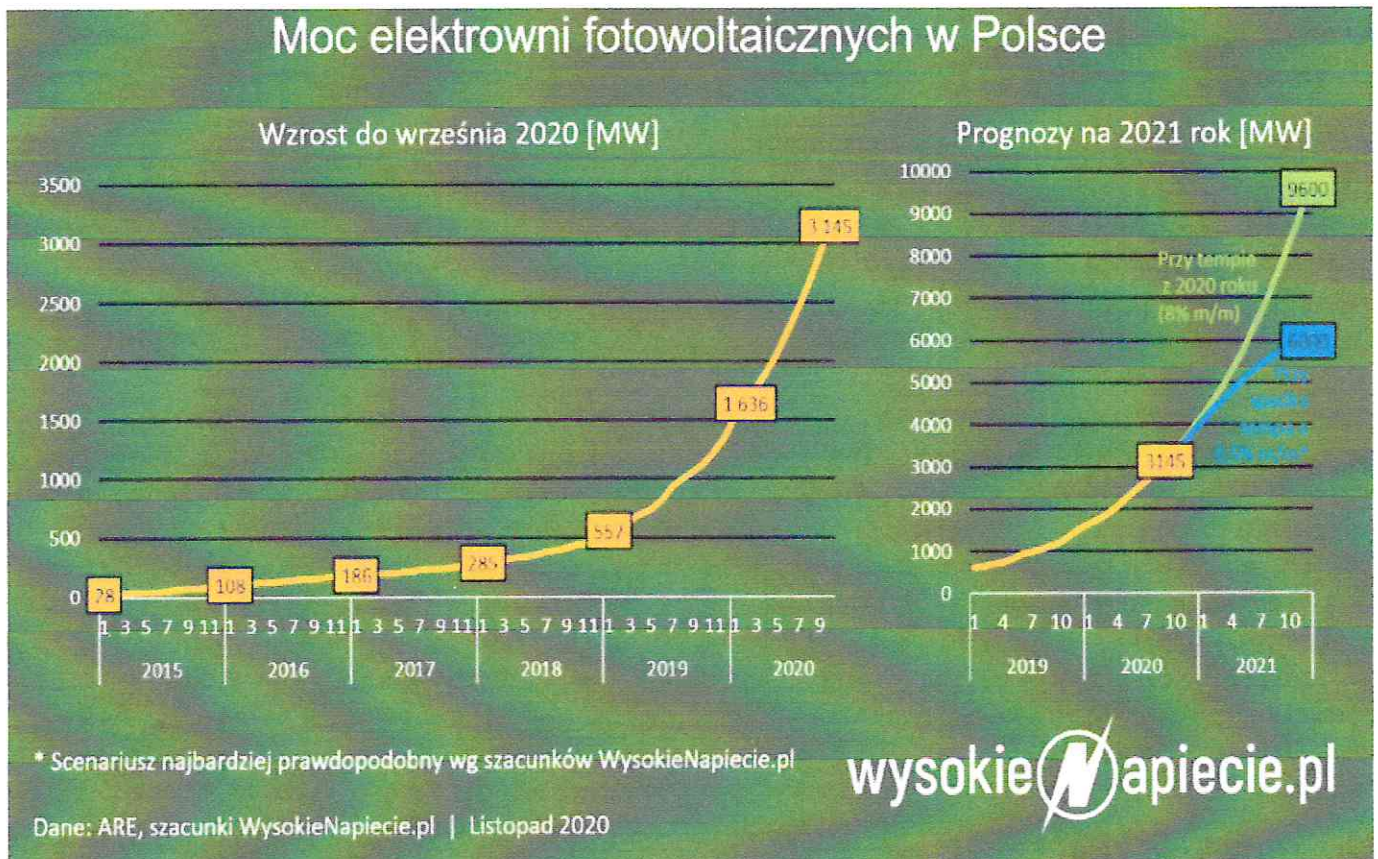
### *Kalifornia w ogniu...krytyki*

Początek września przyniósł pogorszenie sytuacji, tym razem z powodu pożarów przy jednoczesnej kolejnej fali gorąca. Weekend 5-6 września, oraz następny dzień upłynęły pod znakiem alarmu 2. stopnia z powodu ubytków mocy rzędu 1500 MW. 900 MW odcięta pożarami elektrownia wodna, reszta - słoneczne, też odcięte od sieci przez ogień.

Art. poniższy pochodzi z poniższego serwisu internetowego .

[embed\]https://wysokienapiecie.pl/33748-jaka-role-moze-pelnic-gospodarka-odpadami-w-transformacji-energetycznej\[/embed\]](https://wysokienapiecie.pl/33748-jaka-role-moze-pelnic-gospodarka-odpadami-w-transformacji-energetycznej/)

[wysokienapiecie.pl/33775-czy-duza-energetyka-wpada-w-spirale-smierci](https://wysokienapiecie.pl/33775-czy-duza-energetyka-wpada-w-spirale-smierci)



**Koszty prądu z sieci rosną, a możliwości własnej produkcji i bilansowania są coraz lepsze. Odbiorcy energii elektrycznej zaczynają myśleć o budowie bezpośrednich linii energetycznych. Czy nadchodzi czas, gdy zaczną masowo odłączać się od sieci?**

Własna produkcja prądu to dziś oczywistość. Panele fotowoltaiczne na dachach można znaleźć praktycznie w każdej gminie. Wiele zakładów przemysłowych produkuje prąd i ciepło na własne potrzeby. Przy budynkach stoją awaryjne agregaty prądotwórcze. We wszystkich dużych miastach działają elektrociepłownie. Wielu odbiorców marzy, aby odciąć się od sieci przesyłowej i stworzyć własną „wyspę energetyczną”.

*Widzimy rosnące zainteresowanie budową elektroenergetycznych linii bezpośrednich – mówi Krzysztof Kochanowski, prezes Polskiej Izby Magazynowania Energii i Elektromobilności, która w zeszłym tygodniu zorganizowała warsztat dotyczący budowy i eksploatacji właśnie takich linii. –*

*Obecne prawo umacnia monopole spółek dystrybucyjnych. – Właściciel budynku z panelami słonecznymi nie może sprzedać prądu nawet osobom wynajmującym u niego lokal. Sprzedaż energii w obrębie jednego budynku nie jest możliwa – zauważa.*

## ...klaster pomoże

Linie bezpośrednie są podstawą działania tzw. klastrów energetycznych czyli centrów aktywności gospodarczej zasilanych z własnych źródeł prądu, najczęściej odnawialnych, dystrybuowanych siecią niskiego lub średniego napięcia. W Polsce klastry zgodnie z Ustawą o OZE z 22 czerwca 2016 roku działają lokalnie – na terenie max. 5 gmin lub 1 powiatu.

*- Jeśli krajowy sektor elektroenergetyczny nie będzie chciał wspierać energetyki obywatelskiej, klastrowej czy spółdzielczej (nazywajmy to jak chcemy), to transformacja sektora na poziomie odbiorcy końcowego – już prosumenta, odbędzie się samoistnie jako inicjatywa społeczna – uważa Mariusz Kłós z Instytutu Elektrotechniki Politechniki Warszawskiej--*

*Coraz więcej odbiorców będzie rezygnowało z usług systemowych w zakresie dostaw energii elektrycznej w ujęciu klasycznym budując własne instalacje wytwórcze i magazyny energii, a w niedalekiej przyszłości zaczną się łączyć i tworzyć lokalne samobilansujące mikrosystemy elektroenergetyczne.*

*Dojrzałość techniczna dostępnych rozwiązań energetycznych i teleinformatycznych w tym obszarze umożliwia pełną kontrolę generacji i dystrybucji energii elektrycznej w ujęciu lokalnym. Wydaje się, że znaczną przeszkodą w transformacji krajowego sektora energetycznego w tym podsektora elektroenergetycznego, mającej na celu jego rozwój poprzez wyprowadzenie z technologicznego zastoj, również w kierunku jego stopniowej decentralizacji, jest istniejące prawo energetyczne, które reguluje funkcjonowanie systemu scentralizowanego.*

*Krzysztof Kochanowski potwierdza – Szybki rozwój technologii „smart grid” sprawił, że sieci wyspowe bardzo szybko rozprzestrzeniają się w wielu miejscach świata. Największym rynkiem jest Afryka. Brak istniejących linii energetycznych sprawia, że tworzone są lokalne sieci, od razu przy wykorzystaniu najnowszych technologii.*

## Słoneczna gorączka ogarnia rolników, diecezje, spółki. Grunty poszukiwane

Nowe technologie, takie jak dynamiczne zarządzanie popytem i magazyny energii pozwolą mu dopasowywać profil produkcji do zużycia. W efekcie będzie kupował z sieci bardzo niewiele prądu i niewielełożył na jej utrzymanie. Przedstawiciele spółek dystrybucyjnych i Urzędu Regulacji Energetyki zastanawiają się, czy zasadne nie byłoby podniesienie opłat dla takich prosumentów. Podobnego zdania jest Krzysztof Müller z Alpiq Polska – *Podnoszenie opłat dla odbiorców bez zmiany struktury taryf sprawi, że część z nich będzie ograniczać koszty, zmniejszając pobór energii z sieci (głównie poprzez autogenerację) a zatem pozostali będą musieli płacić według wyższych stawek. To zachęci kolejnych odbiorców do zmniejszania poborów i [dla spółek dystrybucyjnych] zacznie się tzw. spirala śmierci.*

## Korzystna współpraca jest możliwa

Czy sieć elektroenergetyczna zniknie niczym telegraf i budki telefoniczne? Niekoniecznie. Tam, gdzie pozwala się na współpracę pomiędzy spółkami dystrybucyjnymi a prosumentami, korzyści są obopólne. W niektórych regionach Kanady taryfa dystrybucyjna jest skonstruowana tak, że opłaty poza godzinami szczytu są znacznie niższe niż w ciągu dnia.

Wynika to z tego, że koszt utrzymania infrastruktury sieciowej przerzucony jest na odbiorcę energii a wielkość stawki uzależniona od wielkości poboru energii i mocy. - *Stawki nie tylko różnią się w zależności od wielkości poboru energii przez klienta ale też od pory roku i pory dnia (stawki w szczycie). Opłat te są obowiązkowe. Wielu odbiorców, nawet gospodarstwa domowe, zainstalowało magazyny energii, dzięki którym gwarantują sobie niższe opłaty. Odbiorcy ładują magazyny w godzinach w których stawki są najniższe, a korzystają ze zmagazynowanej energii kiedy stawki są najwyższe.*

Ten schemat rozliczeń z opłaty sieciowej oprócz realnych oszczędności na opłatach spowodował też zwiększenie elastyczności sieci, zaniechanie rozbudowy sieci, zwiększenie pewności zasilania i spadają koszty utrzymywania rezerwy mocy. Tylko w jednym regionie w Ontario system ten spowodował spadek poboru energii z sieci o 1400 MW – mówi Kochanowski. Zdaniem wiceprezesa PIME takie rozwiązanie warto zastosować również w Polsce. – Pierwszą jaskółką zmian jest możliwość zaliczenia instalacji OZE + magazyn energii do instalacji hybrydowych, co daje większe możliwości pozyskania wsparcia – twierdzi.

Pomoc dla sieci dystrybucyjnej będzie konieczna, jeśli ma ona nadal pełnić rolę gwaranta dostaw prądu. Właściciele odnawialnych źródeł energii powinni w większym stopniu dostosowywać produkcję do aktualnego zapotrzebowania (dotyczy

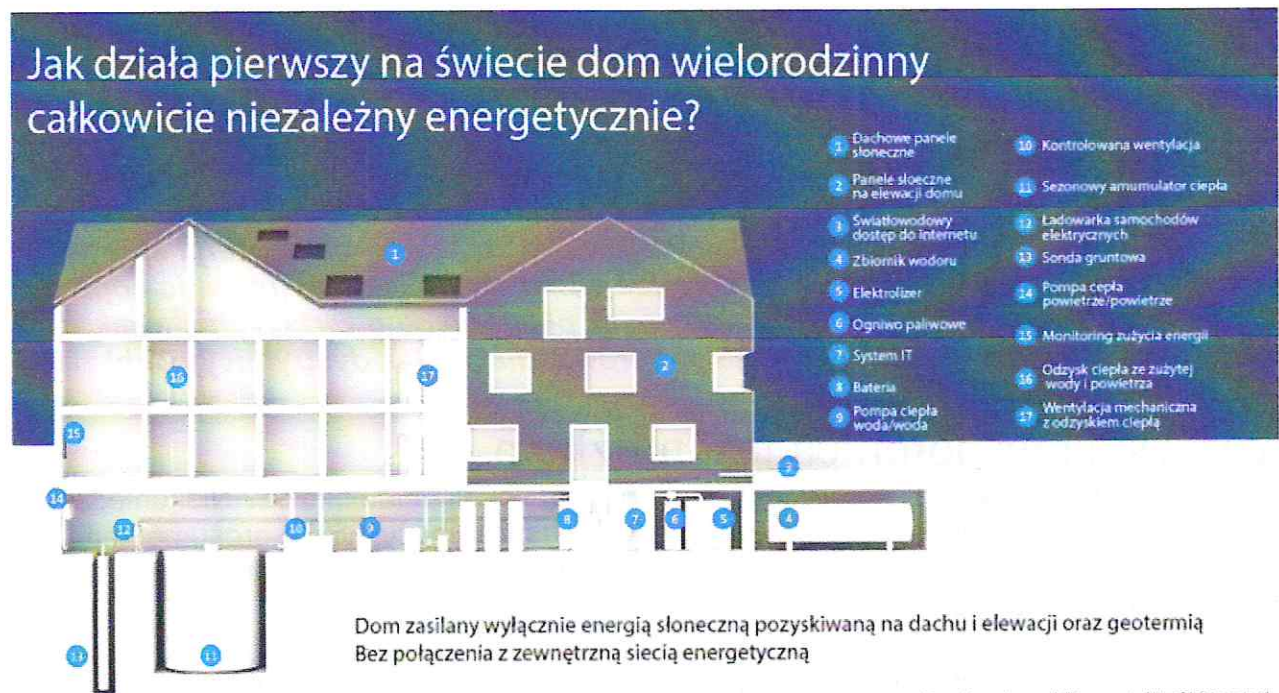
Zależne od pogody OZE mogą z kolei pomagać w stabilizacji sieci poprzez m.in. regulację częstotliwości i kompensację mocy biernej. Ważna jest rola magazynów energii – zgodnie z raportem przygotowanym przez Politechnikę Warszawską na zlecenie Fundacji WWF Polska ich cena może spaść w najbliższych latach nawet o połowę. Akumulatory zainstalowane u konsumentów nie tylko przyczynią się do stabilizacji sieci, ale też zagwarantują zasilanie awaryjne nawet przez kilkanaście godzin.

## Sąsiedzi pod napięciem

Budowa sieci wyspowej pozwala już teraz na integrację dowolnej liczby odbiorców, ale nie jest prosta. Odłączenie się od sieci przesyłowej przenosi odpowiedzialność za bezpieczeństwo dostaw i wahania cen z ogólnokrajowego monopolisty na monopolistę lokalnego. Jeśli nowym dostawcą prądu będzie spółdzielnia, będzie to wymagało rozwiązania wielu dylematów finansowych i prawnych.

W Energetyka po 100 latach wraca x +

← WysokieNapiecie.pl/33775-czy-duza-energetyka-wpada-w-spirale-smierci



Przekazanie dystrybucji firmie wymusi z kolei stworzenie mechanizmów wynagradzania i rozliczania gwarantujących uzasadniony zysk bez możliwości nadużycia pozycji monopolistycznej. Samorządy lokalne mają najwięcej kompetencji do budowy sieci, są jednak najbardziej zależne od rządu w Warszawie.

Bez względu na formę i właściciela utworzenie mikrosieci będzie wymagało udziału producentów i odbiorców energii. Czy mamy dość zaufania do siebie nawzajem, aby być pewni, że sąsiad zadba o prąd w moim gniazdku? To już jest pytanie do socjologów, a nie do energetyków.

Koniec artykułu.

Panie Starosto - zdaniem mieszkańców naszych Osiedli Pan Wójt wydał błędną Decyzję w dniu 9.12.2020 r. na warunki zabudowy pod farmę fotowoltaiczną na 186ha na gruntach Micharzewa, Kalisk i Tarnowa Pałuckiego.

Kto zostanie na wsi i kto będzie produkował zdrową żywność

?

1. Nie słyszeliśmy od Wójta o zachętach na rozwój agroturystyki na tym terenie
2. Nic nam nie wiadomo o powstawaniu gospodarstw ze zdrową żywnością
3. Czy muszą owoce jak jabłka, grusze, śliwy itp. być produkowane w Białośliwiu ponad 40 km od Wągrowca
4. Czy musimy zjadać niezdrową o chemicznie przedłużonej terminowości spożycia zjadać tylko z dużych Marketów, których namnożył Pan Burmistrz Wilczyński.

Tak będzie dopóki będą wydawane zezwolenia na przeznaczenie dobrej klasy ziemi na farmy fotowoltaiczne. No przecież zza biurka nic innego nie widać. Z mieszkańcami niczego nie konsultowano !!!

Natomiast rolnikom, którzy chcieli by zainwestować w taką farmę na np. 2 ha wymyśla się szczegółowe zastosowanie art. 61 ust 1 dotyczącą łącznego zajęcia 5 przesłanek zgodnie z art. 61 § 1 Kpa w toczącym się postępowaniu administracyjnym w sprawie ustalenia warunków zabudowy dla w/w inwestycji przez nich proponowanych - oraz z art. 10 § 1 Kpa. Analizy są przewlekłe i dotyczą:

1. badania środowiskowego takiej inwestycji
2. czy odrolnienia gruntu.
3. Innych analiz itp.

Rolnicy mają trudności w opanowaniu i przejściu tych przepisów prawa - drobiazgowo analizowanych. Mogli by tacy rolnicy zacząć sprzedawać również prąd z tych małych farm, a taka wielka farma zupełnie ich ominie i wyłączy z systemu.

Jeden z tych młodych rolników użytkujący ziemię wokół farmy Micharzewo – Tarnowo – Pałuckie jest oburzony tym, że Pan Wójt jego propozycji nie analizuje i nawet go nie poinformował o podjęciu Decyzji w dniu 9.12.2020 r.

**Panie Starosto analizy prawne powinny być równe wobec wszystkich właścicieli.**

**Niestety „równiejsi” mają inaczej !!! - po prostu łatwiej i szybko. Oto dowód takiej krótkiej analizy!**

## **II. WYNIKI ANALIZY**

**W zakresie warunków art. 61 ust. 1 pkt 1 i 2:**

Z uwagi na art. 61 ust. 3 ustawy o planowaniu i zagospodarowaniu przestrzennym odstąpiono od analizy w tym zakresie.

**W zakresie warunków art. 61 ust. 1 pkt 3 - 5 wykazano kolejno, co następuje:**

art. 61 ust. 1 pkt 3

istniejące (lub projektowane) uzbrojenie jest wystarczające dla zamierzenia budowlanego,

art. 61 ust. 1 pkt 4

teren objęty wnioskiem nie wymaga zgody na zmianę przeznaczenia na cele nierolnicze i nieleśne,

art. 61 ust. 1 pkt 5

w sprawie nie mają zastosowania przepisy odrębne.

**Są to analizy skrócone - a właściwie pseudoanalizy**

**DECYZJA**  
**o warunkach zabudowy i zagospodarowaniu terenu**

IGP.6730.149.2020.BD

*Panie Starosto bez konsultacji i poważnego rozeznania przez mieszkańców nie może Pan zezwolić, aby w tak ekspresowym tempie wydać firmie z Kazimierza Biskupiego pozwolenie na wybudowanie farmy fotowoltaicznej na 186 ha wokół naszych Osiedli. Wobec powyżej zamieszczonych konstatacji prosimy pana Starostę tak jak w Petycji.*

*Podpisali mieszkańcy na osobnych listach dołączonych Panu Staroście - sukcesywnie w miarę zakończenia zbierania podpisów w tak trudnym czasie pandemii.*

Mieszkańcy podpisani  
na listach przekazanych w  
Załączniku nr 2





**Załącznik nr 2**

**Listy poparcia dla Petycji zostanie dołączona na końcu pisma po załączniku nr 3**

Panie Starosto listy są tworzone na zasadzie tzw poczty między mieszkańcami z domu do domu , gdyż jest okres pandemii i muszą być spełnione zasady na kwarantannę dokumentów .

    Nie ma możliwości chodzenia po domach i zbierania podpisów .



**Załącznik nr 3 :****Przekroczenie i nieprzestrzeganie prawnych uwarunkowań dla podjętej decyzji**

Na przykładzie dostępnych nam map działek przylegających do naszych działek – np. działki nr 7 i nr 6/2 z którymi graniczyłaby ta farma -to jest np. działkami nr 30/06 maksymalnie 32ha i działką nr 33/9- maksymalnie 32,6ha z powierzchni, obręb Kaliska na odcinku ok 500 m wykazujemy na przeznaczenie pod farmę ziemi o bonitacji klasy IVa i IV b- co nie jest zgodne z wymogami prawa . Oto dowody poniżej :

STAROSTWO POWIATOWE  
W WĄGROWCU

Oznaczenie organu

Znak:

Województwo: wielkopolskie

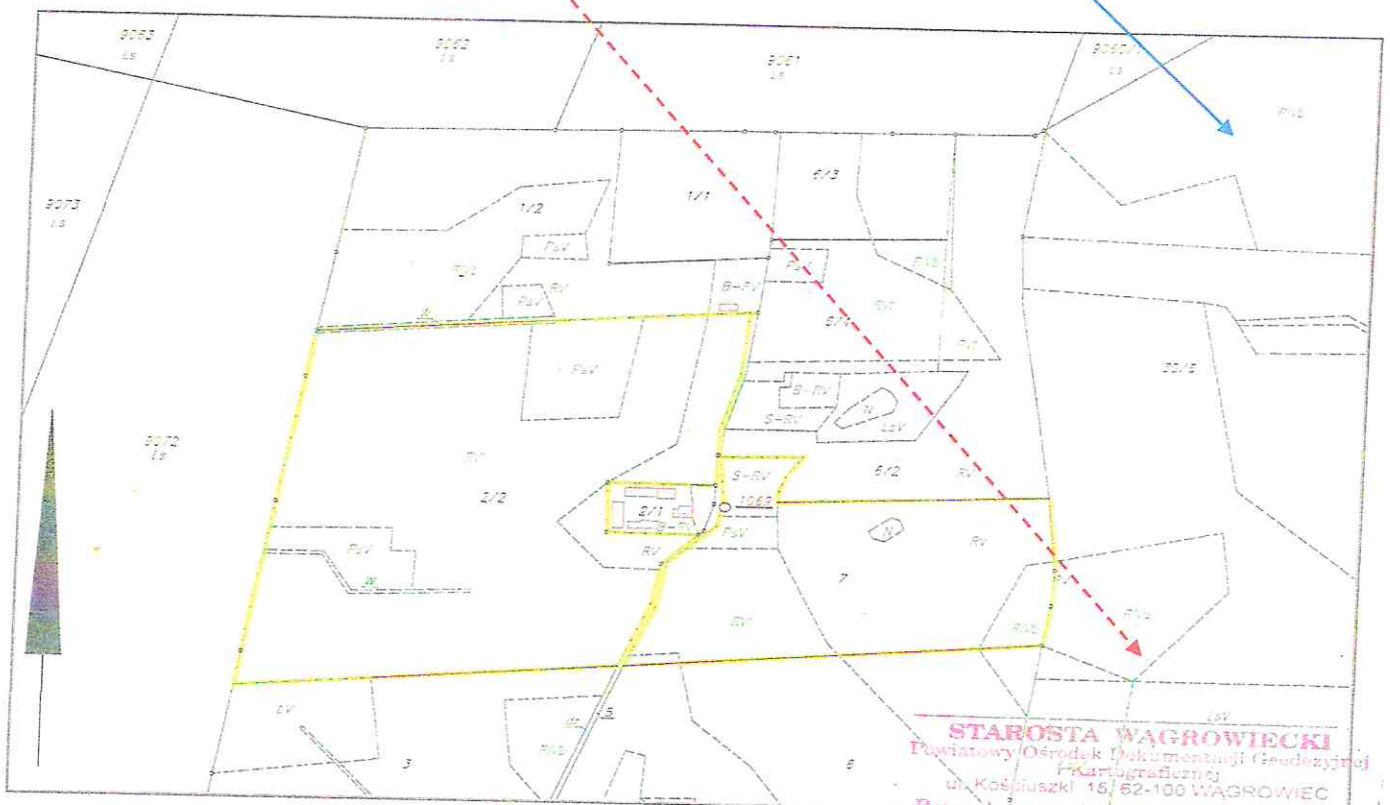
Powiat: powiat wągrowiecki

Jednostka ewidencyjna: gmina Wągrowiec

Obręb ewidencyjny: Kaliska

Wyrys z mapy ewidencyjnej

Skala 1:5 000



STAROSTA WĄGROWIECKI  
Powiatowy Ośrodek Dokumentacji Geodezyjnej  
i Kartograficznej  
ul. Kościuszki 15/62-100 WĄGROWIEC

Rozprzestrzenianie, rozpowszechnianie  
rozprowadzanie niniejszego dokumentu  
wymaga zezwolenia, o którym mowa w  
art. 18 ustawy z dnia 17 maja 1989 r.  
- Prawo geodezyjne i kartograficzne  
(Dz.U. Nr 30, poz. 163, z późniejszymi  
zmianami)

Adnotacje

Wykonał Elżbieta Zawol

podpis wykonawcy

dn. 22-08-2012 r.

Wągrowiec, dnia 22 SIE. 2012

Dokument niniejszy jest przeznaczony do  
dokonania wpisu w księdze wieczystej

m.p.



podpis

dn. 22-08-2012 r.

Polska zobowiązała się do implementowania prawa europejskiego do prawa polskiego. Jednym z wymogów, jaki stawia przed nami ten fakt, jest spełnienie celów europejskiej polityki energetycznej do 2020 r. zawartych w Dyrektywie 2009/28/WE tj. m. in. osiągnięcie 20% udziału energii ze źródeł odnawialnych w całkowitym zużyciu energii. W związku z tym w wielu krajach członkowskich od dłuższego czasu obserwuje się rozwój instalacji do pozyskiwania energii elektrycznej ze źródeł odnawialnych. Tempo tego rozwoju jest silnie uwarunkowane m. in. obowiązującymi w danym państwie uwarunkowaniami prawnymi.

W Rozporządzeniu Rady Ministrów z dnia 25 czerwca 2013 r. zmieniającym rozporządzenie w sprawie przedsięwzięć mogących znacząco oddziaływać na środowisko, które weszło w życie z dniem 1 sierpnia 2013 r. Zgodnie z tymi regulacjami prawa dla obiektu, jakim jest budowa farmy fotowoltaicznej konieczne jest sporządzenie możliwości oddziaływania na środowisko. Niestety Pan Wójt odstąpił od tej dyrektywy !!!

Jeśli działka, którą zamierzamy przeznaczyć pod inwestycję nie jest objęta MPZP należy sprawdzić jakiej klasy grunty na niej występują oraz gdzie one się znajdują. Najkorzystniej jest, gdy są do grunty klasy V i VI pochodzenia mineralnego, a nie klasy IV na których należy produkować żywność .!!!

Kolejnym ważnym krokiem jest sprawdzenie, czy działka inwestycyjna nie leży na terenach chronionych w myśl ustawy o ochronie przyrody. To na jakim prawnie chronionym obszarze jest położona może stanowić znaczne ograniczenie, a wręcz może uniemożliwić realizację inwestycji. W tym zakresie Pan Wójt zajmuje wymijające stanowisko .

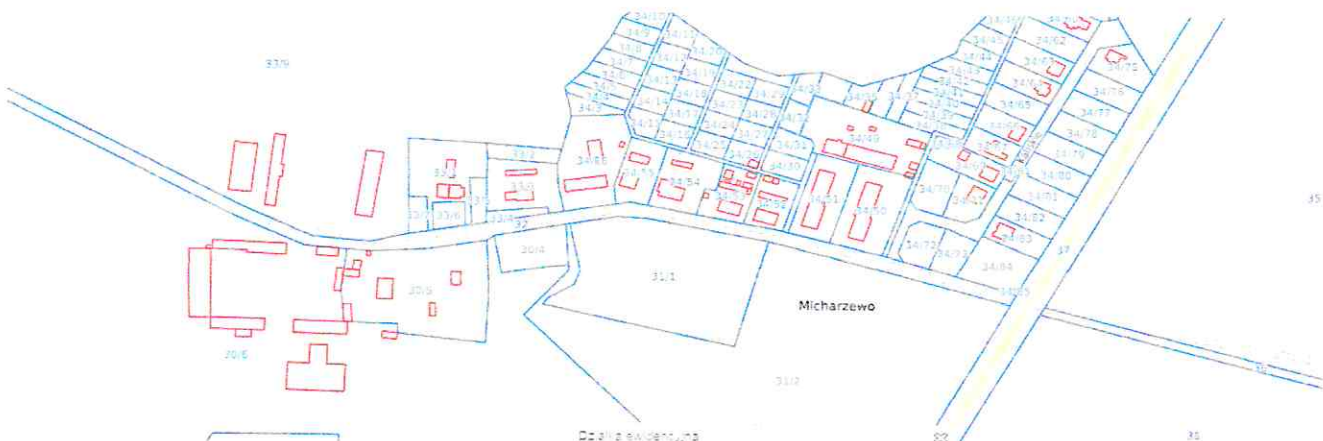
Oto stanowisko Wójta w Decyzji OŚM.6220.40.2019.OŚ

## DECYZJA O ŚRODOWISKOWYCH UWARUNKOWANIACH orzekam

I **I. Stwierdzić brak potrzeby przeprowadzenia oceny oddziaływania na środowisko dla przedsięwzięcia pn. Budowa w obrębach Kaliska oraz Tarnowo Pałuckie, gm. Wągrowiec elektrowni fotowoltaicznej o mocy do 100 MW, składającej się z wolnostojących paneli fotowoltaicznych wraz z infrastrukturą towarzyszącą, w tym przyłączami energetycznymi, stacjami transformatorowymi oraz opcjonalną stacją elektroenergetyczną SN/WN.**

.....  
W tym miejscu należy jeszcze napisać o efekcie cienia, który ogranicza produkcję energii. Niestety Pan Wójt nie konsultował z właścicielem działek nr 7 i nr 6/2 tego problemu . Wzdłuż 500 m granicy z działką nr 30/6 są posadzone lipy (ponad 150 szt)

**Czy w pobliżu tak dużej ilości działek budowlanych celowe jest budowanie gigantycznej farmy ?**



**Panie Starosto zgodnie z art.61 ust.1 wydanie decyzji o warunkach zabudowy jest możliwe w przypadku łącznego spełnienia 5 warunków dokładnie opisanych w art. 61.**

Wydana Decyzja Pana Wójta oto w taki sposób ignoruje i rozlicza pochopnie 5 warunków dla art. 61 .

## II. WYNIKI ANALIZY

### W zakresie warunków art. 61 ust. 1 pkt 1 i 2:

Z uwagi na art. 61 ust. 3 ustawy o planowaniu i zagospodarowaniu przestrzennym odstąpiono od analizy w tym zakresie.

### W zakresie warunków art. 61 ust. 1 pkt 3 – 5 wykazano kolejno, co następuje:

#### art. 61 ust. 1 pkt 3

istniejące (lub projektowane) uzbrojenie jest wystarczające dla zamierzenia budowlanego,

#### art. 61 ust. 1 pkt 4

teren objęty wnioskiem nie wymaga zgody na zmianę przeznaczenia na cele nierolnicze i nieleśne,

#### art. 61 ust. 1 pkt 5

w sprawie nie mają zastosowania przepisy odrębne.

## Oto uwagi mieszkańców :

Działając w imieniu własnym, na podstawie art. 156 § 1 pkt, 2 i 4 kpa, art. 157 § 1 i art. 158 § 1 kpa wnosimy do Starosty wągrowskiego o **stwierdzenie nieważności** w całości decyzji Wójta Wągrowca z dnia 9. 12. 2020 r. o warunkach zabudowy i zagospodarowania terenu dla inwestycji polegającej na budowie instalacji odnawialnego źródła energii – farmy fotowoltanicznej o łącznej mocy do 100 MW wraz z niezbędną infrastrukturą towarzyszącą na terenie działek o nr ewidencyjnym 30 / 6, 33 / 9, 38, 35, położonym w obrębie geodezyjnym Kaliska oraz działek o numerze ewidencyjnym 10 / 1, 10 / 2, 10 / 3, położonych w obrębie geodezyjnym Tarnowo Pałuckie w gminie Wągrowiec, nie doręczonej nam osobiście.

Zarzucamy, że zaskarżona decyzja :

1. została wydana z rażącym naruszeniem prawa, a więc jest obarczona wadą z art. 156 § 1 pkt.2 in fine kpa
2. naruszyła interes prawny wskutek pozbawienia mieszkańców z przyczyn od nich niezależnych całkowitego udziału w postępowaniu administracyjnym, mimo, że planowana inwestycja oddziaływać będzie na własność i zdrowie, co stanowi, iż decyzja ta została obarczona wadą kwalifikowaną, wskazaną w art. 156 § 1 pkt. 4 kpa.

Jednocześnie, działając na podstawie art. 159 kpa wnosimy o wstrzymanie wykonalności zaskarżonej decyzji, albowiem istnieje duże prawdopodobieństwo, że została wydana z rażącym naruszeniem prawa.

## Uzasadnienie

*Jesteśmy właścicielami działek położonych w Kaliskach i Micharzewie, których grunty sąsiadują z działkami wskazanymi w Decyzji Pana Wójta z 9.12.2020 r..* Na skutek wniosku inwestora – Centralnej Grupy Energetycznej Wójt Gminy Wągrowiec wszczął postępowanie w sprawie ustalenia warunków zabudowy dla planowanej przez inwestora farmy fotowoltanicznej o mocy do 100 MW na terenie działek, objętych obrębem geodezyjnym Kaliska i Tarnowo Pałuckie. Postępowanie w powyższej sprawie toczyło się bez udziału stron i osób zainteresowanych udziałem w tym postępowaniu. **Inwestor przedłożył decyzję Wójta Gminy Wągrowiec sygn. OŚM.6220.40.2019.OŚ, w której stwierdzono brak konieczności przeprowadzania oceny oddziaływania na środowisko dla planowanego przedsięwzięcia, mimo, że planowana inwestycja znacząco oddziałuje na środowisko, istniejącą faunę i florę.** Nadmienimy, że w bezpośredniej bliskości planowanej inwestycji znajduje się prowadzone są pasieki.

Z części prawnej uzasadnienia zaskarżonej decyzji dowiadujemy się, że teren, na którym ma być zlokalizowana planowana inwestycja, będąca **uprawnymi gruntami rolnymi**, nie wymaga przekształcenia i zmiany przeznaczenia gruntów na cele nierolne, konkretnie przemysłowe, bo z tym de facto będzie związana bezpośrednio cała inwestycja. Tym samym uznano, że decyzja jest zgodna z przepisami odrębnymi. Tymczasem **ustawa** o planowaniu i zagospodarowaniu przestrzennym **wprost na taki obowiązek wskazuje w art. 50**, gdy chodzi o ustalanie warunków zabudowy dla inwestycji celu publicznego. Z tego obowiązku zwolnione są jedynie inwestycje uzasadnione potrzebami obronności lub bezpieczeństwa państwa albo ochrony granicy państwowej, a także łączności publicznej. **Nie przeprowadzenie przez Wójta postępowania odrolnienia gruntów**, w przypadku, gdy wchodzi w grę realizacja pokaźnej, bo lokalizowanej na obszarze 186 ha inwestycji (co wynika z wniosku inwestora), **stanowi samo w sobie nie tylko naruszenie obowiązującego prawa, ale stanowi wręcz naruszenie przepisów ustawy o ochronie gruntów rolnych i leśnych, a zwłaszcza art. 7 tej ustawy.**

Z dalszej lektury uzasadnienia zaskarżonej decyzji dowiadujemy się, budowa systemu fotowoltanicznego, a więc instalacji odnawialnego źródła energii, stanowi urządzenia infrastruktury technicznej. Wobec takiej infrastruktury zdaniem Wójta nie należy wyznaczać obszaru analizowanego i przeprowadzać pełnej analizy urbanistycznej w zakresie funkcji i cech nowej zabudowy i sposoby zagospodarowania terenu przewidzianego pod inwestycję, a więc analizowania jej pod kątem spełnienia łącznego wszystkich przesłanek z art. 61 ust. 1 pt. 1 – 5 ustawy o planowaniu i zagospodarowaniu przestrzennym. **Co więcej, taka inwestycja zdaniem Wójta, nie wymaga dokonania analizy pod kątem jej zgodności z zasadą dobrego sąsiedztwa, wynikającej z przepisów w / w ustawy, ani nie powinno ustalać się dla tej inwestycji linii zabudowy.** Inwestor w swoim wniosku wskazuje na konieczność pobudowania na terenie inwestycji kilkunastu transformatorów, posadowionych na stacjach transformatorowych typu kontenerowego (połączonych kablami podziemnymi z panelami słonecznymi), co stanowi, konieczność wybudowania na terenie objętym inwestycją obiektów budowlanych w rozumieniu prawa budowlanego. Już choćby z tego względu trudno uznać takie obiekty za urządzenia infrastruktury technicznej. **Zamierzenie inwestycyjne należy bowiem postrzegać jako architektoniczną całość z uwzględnieniem funkcji, której ma ono służyć.** A skoro tak, to budowa farmy fotowoltanicznej, obejmująca swoim zamierzeniem cały kompleks obiektów budowlanych, **nie jest urządzeniem infrastruktury technicznej, o jakim mowa w art.61 ust. 3 ustawy o planowaniu i zagospodarowaniu przestrzennym, których lokalizacja nie wymaga spełnienia wymogów wynikających z zasady dobrego sąsiedztwa.** Zatem zamierzenie takie, na które składają się konkretne obiekty budowlane, **wymaga zatem spełnienia przesłanki z art. 61 ust. 1 pkt 1 ustawy z dnia 27 marca 2003 r. o planowaniu i zagospodarowaniu przestrzennym (Dz.U. Nr 80, poz. 717 ze zm.),** w szczególności przeprowadzenia analizy funkcji oraz cech zabudowy i zagospodarowania terenu zgodnie z wymogami rozporządzenia Ministra

Infrastruktury z dnia 26 sierpnia 2003 r. w sprawie sposobu ustalania wymagań dotyczących nowej zabudowy i zagospodarowania terenu w przypadku braku miejscowego planu zagospodarowania przestrzennego (Dz.U. z 2003 r. Nr 164, poz. 1588). Jak wynika z charakterystyki przedsięwzięcia, inwestor zamierza na obszarze do 120 ha zainstalować od 125 000 do 500 000 paneli fotowoltanicznych, zaś całą farmę podzielić na 6 sektorów, oddzielonych od siebie ogrodzeniem.

Realizacja tak dużej inwestycji na tak dużym, bo 120 ha powierzchni, z pewnością spowoduje zmianę dotychczasowego sposobu zagospodarowania tego terenu z rolnego niezabudowanego na teren zabudowany, wykorzystywany dla celów produkcyjnych, związanych z produkcją (wytwarzaniem) energii elektrycznej.

Systemy fotowoltaiczne, kwalifikowane w myśl obowiązującego prawa jako instalacje produkcyjne, nie są więc zwolnione z obowiązku spełnienia warunków, o których jest mowa w art. 61 ust. 1 pkt 1 i 2 wskazanej ustawy. Systemy fotowoltaiczne w obecnym stanie prawnym zostały wprost zaliczone do zabudowy przemysłowej, wobec czego nie może być żadnej wątpliwości, że nie stanowią urządzeń infrastruktury technicznej w rozumieniu art. 61 ust. 3 ustawy z dnia 27 marca 2003 r. o planowaniu i zagospodarowaniu przestrzennym (t.j. Dz.U. z 2012r., poz. 647 ze zm.). Co, więcej powstanie takiej instalacji może naruszyć zasady ładu przestrzennego na danym terenie i kolidować z sąsiadującą zabudową. Zespół paneli fotowoltaicznych wraz z układami połączeń pomiędzy nimi, stanowi instalację produkcyjną, w skład której wchodzi urządzenia techniczne przetwarzające energię słoneczną na energię elektryczną, tym bardziej więc taka instalacja powinna spełniać wymogi dobrego sąsiedztwa (tak wyrok WSA we Wrocławiu z dnia 8. 09. 2014 r. w sprawie sygn. II SA/Wr 411/14 Legalis ). Potwierdza to WSA w Olsztynie w swoim wyroku z dnia 27. 06. 2017 r. w sprawie sygn. II SA/Ol 381/17 Legalis, w którym stwierdza, iż : „ Inwestycji polegającej na budowie elektrowni fotowoltaicznej nie można zaliczyć do urządzeń infrastruktury technicznej. Systemy fotowoltaiczne, kwalifikowane jako instalacje produkcyjne, nie są zwolnione z obowiązku spełnienia warunków, o których jest mowa w art. 61 ust. 1 pkt 1 i 2 ustawy z dnia 27 marca 2003 r. o planowaniu i zagospodarowaniu przestrzennym (t.j. Dz.U. z 2016 r. poz. 778 ze zm.). Powstanie takiej instalacji może bowiem naruszyć zasady ładu przestrzennego na danym terenie i kolidować z sąsiadującą zabudową. Zespół paneli fotowoltaicznych wraz z układami połączeń pomiędzy nimi stanowi zatem instalację produkcyjną, w skład której wchodzi urządzenia techniczne przetwarzające energię słoneczną na energię elektryczną ” ( tak też wyrok NSA z 18. 01. 2018 r. w sprawie sygn. II OSK 794 / 16 Legalis, wyrok WSA w Szczecinie z 7. 09. 2017 sygn. II SA / Sz 678 / 17 Legalis ).

Organ planistyczny wydając swoją decyzję o warunkach zabudowy, zrezygnował całkowicie z wyznaczenia linii zabudowy, obszaru analizowanego oraz przeprowadzenia właściwej, rzeczowej analizy urbanistycznej, która miałaby określić parametry i wskaźniki nowo planowanej zabudowy i sposobu zagospodarowania terenu, niesłusznie uznając, że wydając warunki zabudowy dla inwestycji fotowoltanicznej nie należy jej przeprowadzać.

#### **A zatem planowana inwestycja nie była zupełnie badana pod kątem:**

1. jej zgodności z przepisami odrębnymi, a więc ustawą Prawo budowlane,
2. Ustawą o udostępnianiu informacji o środowisku i jego ochronie,
3. udziale społeczeństwa w ochronie środowiska,
4. oraz ocenach oddziaływania na środowisko ( brak odpowiedniej analizy i opinii w tym zakresie ), a przede wszystkim z przepisami Rozporządzenia Ministra Infrastruktury z dnia 26. 08. 2003 r. w sprawie ustalania wymogów dotyczących nowej zabudowy i zagospodarowania terenu w przypadku braku planu miejscowego planu zagospodarowania przestrzennego oraz przeprowadzenia analizy funkcji oraz cech zabudowy i zagospodarowania terenu ( tj. Dz. U. z 2003 r. , Nr 164, poz. 1588 ze zm. ).

Zachodzi więc pytanie **na jakiej podstawie organ planistyczny uznał**, że jego decyzja jest zgodna z odrębnymi przepisami, skoro powyższych kwestii zupełnie nie badał w postępowaniu. Dokonując oceny takiego postępowania Wójta, należy odwołać się do orzecznictwa sądowo-administracyjnego.

I tak w wyroku z 16. 04. 2019 WSA w Bydgoszczy w sprawie sygn. II SA/Bd 1113/18 Legalis uznał, że : „ Z art. 54 pkt 3 w związku z art. 64 upzp wynika, że **decyzja o warunkach zabudowy określa linie rozgraniczające teren inwestycji, wyznaczone na mapie w odpowiedniej skali, z zastrzeżeniem art. 52 ust. 2 pkt 1. Określenie linii, o których stanowi przepis może odbyć się zatem wyłącznie na załączniku graficznym, który musi z decyzją o warunkach zabudowy stanowić całość.**

W przypadku braku tego załącznika niemożliwe jest dokonanie analizy warunków i zasad zagospodarowania terenu oraz jego zabudowy, wynikających z przepisów odrębnych oraz stanu faktycznego i prawnego terenu, na którym przewiduje się realizację inwestycji, o czym stanowi powyżej przytoczony art. 53 ust. 3 upzp. **Przeprowadzenie analizy warunków i zasad zagospodarowania terenu oraz jego zabudowy, wynikających z przepisów odrębnych jest niezbędnym elementem każdej decyzji o warunkach zabudowy.** Odstąpienie od tego wymogu jest kwalifikowaną wadą decyzji o warunkach zabudowy, wskazaną w art. 156 § 1 pkt 2 KPA tj. rażącym naruszenia prawa. ” Identyczne stanowisko w poruszanej kwestii zajął NSA w wyroku z 28. 04. 2020 r. w sprawie sygn. II OSK 1175 / 19 Legalis, który stwierdził, że „ **o rażącym naruszeniu prawa można by wówczas mówić, gdyby w ogóle nie przeprowadzono analizy, bądź też nie byłoby możliwe ustalenie, jaki obszar został wzięty pod uwagę przy sporządzaniu analizy ( por. to wyrok NSA z 16 marca 2012 r., II OSK 2559/10 Legalis ).**

Jak więc widać **immanentnym elementem każdej decyzji o warunkach zabudowy, powinna być poprawnie sporządzona analiza urbanistyczna, zaś linie planowanej zabudowy winny być określone w odpowiednim załączniku graficznym- mapie, wykonanej w odpowiedniej skali, o której mowa w art. 52 ust. 3 ustawy o planowaniu i zagospodarowaniu przestrzennym.**

Nieprzeprowadzenie jej jest obarczone kwalifikowaną wadą prawną, *czyli rażącym naruszeniem prawa.* Co więcej, decyzja wydawana w sprawie warunków zabudowy ma charakter związany, co oznacza, że aby ustalić warunki zabudowy w danej sprawie, przesłanki określone w **art. 61 ust. 1-5 ustawy z dnia z dnia 27 marca 2003 r. o planowaniu i zagospodarowaniu przestrzennym (t.j. Dz.U. z 2020 r. poz. 293 ze zm. ), muszą być spełnione łącznie.** Zatem niespełnienie choćby jednej z wymienionych w tym przepisie przesłanek determinuje wydanie przez właściwy organ decyzji o odmowie ustalenia warunków zabudowy.

Niezrozumiały całkowicie dla wnioskodawcy pozostaje także fakt, że na potrzeby wydanej decyzji o warunkach zabudowy, **nie została przeprowadzona ocena oddziaływania planowanego przedsięwzięcia na środowisko naturalne oraz życie i zdrowie ludzi.** Biorąc pod uwagę przedmiot inwestycji, zastosowaną technologię, rozmiar planowanej inwestycji, oraz charakter działalności inwestora po zrealizowaniu inwestycji, taka analiza powinna być bezwzględnie przeprowadzona.

Po części wskazuje na **to sam Wójt**, albowiem zauważa, że część planowanej inwestycji, mającej nastąpić w obrębie geodezyjnym Kaliska, jest położona na terenie występowania **stanowisk archeologicznych, ujętych w gminnej ewidencji zabytków oraz terenie lokalizowania urządzeń melioracyjnych ( vide str. 3 i 4 decyzji ).**

Podstawą dla organu dla nieprzewodzenia analizy środowiskowej były postanowienia Sanepidu w Wągrowcu oraz Regionalnego Dyrektora Ochrony Środowiska, które to organy takiej konieczności nie widziały ( vide decyzja środowiskowa Wójta z 3. 07. 2020 r. str. 4 ). Urzędnicy wydający takie postanowienia nigdy nie pofatygowali się, aby dokonać wizji lokalnej, zlustrować i obejrzeć naocznie teren całej inwestycji. Swoje postanowienia oparli tylko w oparciu o dokumenty i obowiązujące przepisy nie zdając sobie zupełnie sprawy z lokalizacji planowanej inwestycji w terenie oraz tego, czy oddziaływanie w praktyce farmy fotowoltanicznej będzie miało realny wpływ na faunę i florę oraz życie i zdrowie mieszkańców. Przecież inwestycja, o której mówimy, jest w myśl § 3 ust. 1 pkt 54 lit. b Rozporządzenia Rady Ministrów z dnia 10. 09. 2019 r. w sprawie przedsięwzięć mogących znacząco oddziaływać na środowisko ( Dz. U. z 2019, poz. 1839 ), **budowa systemu fotowoltanicznego wraz z infrastrukturą towarzyszącą jest kwalifikowana jako zabudowa o charakterze przemysłowym, a zatem przedsięwzięcie mogące realnie i znacząco oddziaływać na środowisko naturalne.**

W przypadku tego typu inwestycji **koniecznością** powinno być **sporządzenie prognozy**, oceny oddziaływania planowanego przedsięwzięcia na środowisko naturalne **w postaci odpowiedniego szczegółowego raportu i oceny oddziaływania przedsięwzięcia na środowisko**, co wynika ze stosowania wprost odpowiednich przepisów ustawy o udostępnianiu informacji o środowisku i jego ochronie, udziale społeczeństwa w ochronie środowiska oraz o ocenach oddziaływania na środowisko ( Dz. U. z 2020, poz. 283 ). Jak wynika z analizy treści decyzji Wójta Wągrowiec o środowiskowych uwarunkowaniach z dnia 3. 07. 2020 r. ( str. 3 ) inwestor wraz z wnioskiem o wydanie decyzji środowiskowej, złożył jedynie kartę informacyjną przedsięwzięcia, sporządzoną przez Pana inż. M. Sikorskiego w listopadzie 2019 r. bez wniosku o ustalenie zakresu raportu oddziaływania przedsięwzięcia na środowisko, a następnie wykonania go.

Wójt Wągrowca nie nakazał inwestorowi wykonania takiego raportu posiłkując się w tym zakresie opiniami innych organów mimo, że powinien to zrobić z racji charakteru planowanej inwestycji. Stanowi to wprost naruszenie art. 66 – 69 ustawy o udostępnianiu informacji o środowisku i jego ochronie, udziale społeczeństwa w ochronie środowiska oraz o ocenach oddziaływania na środowisko.

Dla każdego rozsądnego człowieka i dla mnie, mającego gruntowne wykształcenie ściśle, znającego zjawiska, prawa, zależności, procesy i prawa fizyczne zachodzące w świecie ożywionym, oczywistym i wiadomym jest, że działalność w praktyce planowanej elektrowni solarnej – farmy fotowoltanicznej, polegającej na wytwarzaniu na skalę przemysłową i przesyłaniu wytworzonej energii, **będzie powodować w środowisku znaczne zwiększenie wskaźników i współczynników jonizacji powietrza i znacznie większej absorpcji promieniowania, związanych z nadmierną koncentracją w powietrzu nośników ładunków elektrycznych.** Każdy kto zna podstawy fizyki zdaje sobie sprawę z tego, że transformatory służące do przetwarzania i przesyłu energii elektrycznej działa na zasadzie indukowanej skrzynki Faradaya.

*Taki nagromadzony wzrost i koncentracja ładunków elektrycznych, a w ślad za nimi jonizacji powietrza, nadmierny hałas i drgania wynikający z pracy stacji transformatorowych z pewnością wywoła efekt cieplarniany w atmosferze i jonosferze, będzie miało negatywny wpływ dla zdrowia ludzi i zwierząt i źle wpłynie na otaczającą przyrodę, zważywszy, że w bezpośredniej bliskiej okolicy znajduje się pasieki i las.*

Spowoduje to nadmierne wytworzenie i oddziaływanie pola elektrycznego i elektromagnetycznego na moje zdrowie, zdrowie mojego schorowanego brata, zamieszkującego w bliskim sąsiedztwie planowanej inwestycji oraz zdrowie przebywającego dość często na posesji drugiego z moich braci. **Nie mówiąc już o tym, że działalność takiej elektrowni na pewno spowoduje zepsucie krajobrazu, wywoła całkowicie negatywny efekt krajobrazowy dla otoczenia.**

**Działalność ta z całą pewnością spowoduje znaczne obniżenie wartości posiadanych przez nas gruntów rolnych i działek budowlanych** W naszym przekonaniu, dokonanie oceny i raportu oddziaływania wyżej wskazanych emisji na środowisko naturalne oraz życie i zdrowie mieszkańców sąsiadujących z terenem planowanej inwestycji – w tym naszych rodzin i dzieci, winno być przede wszystkim dokonane w trakcie prowadzonego przez Wójta w Wągrowcu zarówno postępowania o ustalenie środowiskowych uwarunkowań dla planowanej inwestycji, jak i w trakcie postępowania o wydanie warunków zabudowy dla inwestycji celu publicznego, o uzyskanie których starał się inwestor – Centralna Grupa Energetyczna S. A. z siedzibą w Kazimierzu Biskupim.

Pragniemy przypomnieć, że przez pojęcie emisji zgodnie z ustawą Prawo o ochronie środowiska rozumie się wprowadzane bezpośrednio lub pośrednio w wyniku działalności człowieka do powietrza, wody, gleby lub ziemi substancje i energie, takie jak ciepło, hałas, wibracje lub pola elektromagnetyczne.

Należy zauważyć, że inwestor zamierzający w taki sposób korzystać ze środowiska winien wnieść wniosek do urzędu marszałkowskiego o uzyskanie w drodze decyzji pozwolenia na korzystanie ze środowiska, a następnie wnieść na konto właściwego urzędu w wysokości określonej w pozwoleniu. Niestety nic nam nie wiadomo o tym, aby inwestor występował o uzyskanie takiego pozwolenia. Nie jest to dla nas dziwne, albowiem inwestor nie przedstawił oceny i raportu oddziaływania swego przedsięwzięcia na środowisko naturalne, ponieważ Wójt Wągrowca niesłusznie i wbrew obowiązującym przepisom zaniechał przeprowadzenia takiej analizy i odstąpił od konieczności ich sporządzenia.



W dalszej kolejności pragniemy podnieść, że o wydaniu zaskarżonej decyzji dowiedzieliśmy się telefonicznie, zasięgając informacji w Urzędzie Gminy i elektronicznie **prosiliśmy o jej przesłanie -wskutek przesłania nam elektronicznie jej odpisu przez pracownika urzędu.**

Decyzja nie została nam przesłana na piśmie, dlatego, że błędnie nie uwzględniono nas jako stron postępowania. Organ planistyczny dokonał błędnego ustalenia kręgu stron, a więc uczestników postępowania o wydanie warunków zabudowy, a wcześniej postępowania o wydanie warunków środowiskowych dla planowanej inwestycji.

W ten sposób nie z winy mieszkańców, pozbawiono nas udziału w każdym etapie postępowania i uniemożliwiono nam zgłaszanie wniosków dowodowych oraz wypowiedzenie się co do sposobu i ustaleń faktycznych i prawnych samego postępowania. **Uczyniono tak wbrew stanowisku doktryny, jak i orzecznictwa sądowego w tym zakresie.** Wskazuje się bowiem, że stroną postępowania dotyczącego wydania decyzji o lokalizacji inwestycji celu publicznego jest właściciel lub użytkownik wieczysty nieruchomości sąsiadującej bezpośrednio z terenem planowanej inwestycji, a także nieruchomości nie sąsiadującej z terenem planowanej inwestycji, jeżeli pozostaje ona w zasięgu oddziaływania tej inwestycji ( tak : R. Hauser, W. Wierzbowski, Kodeks postępowania administracyjnego. Komentarz, Warszawa 2017, s. 292, tak też : wyroki NSA : z 17. 09. 2014 r., sygn. II OSK 1261 / 13, CBOSA; z 12. 04. 2012 r., sygn. II OSK 135 / 11, CBOSA; z 25. 02. 2009 r., sygn. II OSK 1732 / 07, CBOSA; z 22. 02. 2006 r., sygn. II OSK 551 / 05, CBOSA; z 17. 04. 2007 r., sygn. II OSK 646 / 06, CBOSA ). Należy podkreślić, że jeżeli strona, która powinna, ale nie z własnej winy nie brała udziału w postępowaniu, to taką sytuację można i należy rozpatrywać pod kątem zaistnienia kwalifikowanej przesłanki, skutkującą nieważnością wydanej decyzji, przewidzianej w art. 156 § 1 pkt. 4 kpa.

*Pozbawienie uczestnika postępowania możliwości obrony własnego interesu prawnego można wprowadzić uznać za kwalifikowane naruszenie prawa procesowego, należy uznać za rażące naruszenie prawa uzasadniające stwierdzenie nieważności decyzji ( por. wyrok NSA z dnia 13 września 2013r., sygn. akt II OSK 533/12, Gazeta Prawna FiP 2014/8/8 ). Na konieczność honorowania udziału i gwarantowania praw, informowania o wszczęciu i zakończeniu postępowania administracyjnego, przesłaniu wydanej decyzji administracyjnej wskazuje zarówno kodeks postępowania administracyjnego, jak i sama ustawa o planowaniu i zagospodarowaniu przestrzennym.* Twierdzenie Wójta w zaskarżonej decyzji o zagwarantowaniu pełnego udziału strony w postępowaniu i honorowaniu jej praw jest po prostu nieprawdą.

Przedstawione w niniejszym wniosku przyczyny, uzasadniają w naszej ocenie stwierdzenie przez Pana Starostę w Wągrowcu nieważności decyzji Wójta Wągrowca z dnia 9. 12. 2020 r. o warunkach zabudowy i zagospodarowania terenu dla planowanej inwestycji – budowy instalacji farmy fotowoltanicznej w bezpośrednim sąsiedztwie naszych nieruchomości przez nie wydanie Pozwolenia na realizację tej inwestycji.

Opisane przeze nas wyżej szczegółowo okoliczności, wprost wskazują na zaistnienie przesłanek nieważności wydanej decyzji, określone w art. 156 § 1 pkt. 2 in fine kpa i w art. 156 § 1 pkt. 4 kpa. W naszym przekonaniu, w pełni dopuszczalne jest stwierdzenie nieważności zakwestionowanej decyzji, **albowiem, jak to wykazaliśmy, została wydana z rażącym naruszeniem prawa przez Pana Wójta !!! .**

Zostały spełnione trzy przesłanki pozwalające stwierdzić rażące naruszenie prawa, a zatem :

1. oczywistość naruszenia prawa, charakter przepisu, który został naruszony
2. oraz racje ekonomiczne

3. lub skutki gospodarcze, które wywołuje decyzja, uznana za rażąco naruszającą prawo.

Powyżej opisane przez nas oczywiste rażące naruszenia prawa są nie do zaakceptowania w praworządym państwie prawa, jakim jest Polska.

**Powyższe uprawnia mieszkańców do żądania zawieszenia wykonalności zaskarżonej decyzji zgodnie z treścią art. 159 kpa.**

Z tych przyczyn, wobec całokształtu przedstawionej przez nas argumentacji, **wnosimy jak we wstępie Petycję do Pana Starosty o naprawienie błędu popełnionego przez Wójta Gminy Wągrowiec .**

**Panie Starosto poniższe rozstrzygnięcie Pana Wójta jest daleko odbiegające od zamieszczonych naszych konstatacji!!!**

**My od 1.10.2020r nie nie wiedzieliśmy o toczącym się postępowaniu . Wykorzystano pandemiczny czas , aby nie informować mieszkańców !!! ,**

### III. ROZSTRZYGNIECIE

#### - W OPARCIU O WYNIKI ANALIZY URBANISTYCZNEJ

Na podstawie wyników przeprowadzonej analizy urbanistycznej **wykazano możliwość ustalenia** wymagań dla nowej zabudowy i zagospodarowania terenu w oparciu o przepisy Rozporządzenia Ministra Infrastruktury z dnia 26 sierpnia 2003r. w sprawie sposobu ustalania wymagań dotyczących nowej zabudowy i zagospodarowania terenu w przypadku braku miejscowego planu zagospodarowania przestrzennego.

Wągrowiec, dnia 01.10.2020 r.

Analizę sporządziła:

mgr Maria Wieczorek, nr dyplomu 59406 (UAM, 2008)

**Mieszkańcy podpisani na osobnej liście**

### Bibliografia

1. Ustawa z dnia 3 lutego 1995 r. o ochronie gruntów rolnych i leśnych (Dz. U. 1995 nr 16 poz. 78).
2. Ustawa z dnia 27 marca 2003 r. o planowaniu i zagospodarowaniu przestrzennym (Dz. U. 2003 nr 80 poz. 717).
3. Rozporządzenie Rady Ministrów z dnia 25 czerwca 2013 r. zmieniające rozporządzenie w sprawie przedsięwzięć mogących znacząco oddziaływać na środowisko (Dz. U. 2013 poz. 817)
4. Inne dokumenty

## Załącznik nr 2

Przekazujemy pierwszą część dwóch list . Są to oryginały podpisów mieszkańców .  
Listy w obecnym czasie pandemii są tworzone częściami , gdyż Osiedla nasze są oddalone i przekazujemy je tzw. pocztą z domu do domu z zachowaniem 24 godzinnej kwarantanny z powodu koronawirusa .

Panie Starosto list będzie więcej , gdyż są jeszcze podpisywane . Na dzień 10 stycznia mamy na :

1. pierwszej liście podpisanych osobiście 12 osób
2. na drugiej części listy jest podpisanych 5 osób , w tym jedna osoba - ostaniam podpisała się na obu listach - przez niedopatrzenie stąd na drugiej liście mamy 4 podpisy

**Panie Starosto przekazujemy Panu pierwszą część list mieszkańców podpisanych osobiście , którzy **nie chcą na działkach wymienionych poniżej w Decyzji Pana Wójta z 9.12.2020r. farmy fotowoltaicznej** . Oto te działki :**

### 1. Elektrownia słoneczna:

1. maksymalny obszar podlegający przekształceniu nie większy niż 120,0ha, przy czym pod przekształcenie należy przeznaczyć:
  - maksymalnie 32ha z powierzchni działki nr 30/06, obręb Kaliska,
  - maksymalnie 32,6ha z powierzchni działki nr 33/9, obręb Kaliska,
  - maksymalnie 15,9 ha z powierzchni działki nr 35, obręb Kaliska,
  - maksymalnie 11,5 ha z powierzchni działki nr 38, obręb Kaliska,
  - maksymalnie 6,4 ha z powierzchni działki nr 10/3, obręb Tarnowo Pałuckie,
  - maksymalnie 19,2 ha z powierzchni działki 10/2, obręb Tarnowo Pałuckie,
  - maksymalnie 2,6 ha z powierzchni działki 10/1, obręb Tarnowo Pałuckie,
  - istniejące nieużytki na działkach 33/9 i 35, obręb Kaliska, oraz istniejące rowy melioracyjne wyłączyć spod realizacji przedsięwzięcia.

**Takich list przekazemy więcej , gdy tylko zostanie zakończone ich podpisywanie - kwarantanna przed koronawirusem utrudniła nam przekazanie jednorazowo wszystkich podpisów . Obecnie przekazujemy 16 podpisów , a wiemy , że kolejnych ok. 30 jest pozbieranych**



Lista osób wraz z adresem zamieszkania popierających petycję. - przeciwnych  
wybudowaniu farmy fotowoltaicznej

<u>L/p</u>	<u>Nazwisko i imię</u>	<u>Adres zamieszkania</u>	<u>Podpis</u>
1	Konieczal Józef	62-100 Wągrowiec Kaliska 3	Konieczal
2.	Konieczal Marian	62-100 Wągrowiec ul. Żłakowicki 10	Konieczal Marian
3.	Wermann Michał	62-100 Wągrowiec KALISKA 6 E	Wermann
4.	Figura Mateusz	62-100 Wągrowiec ul. Tęczy Kaliskie 3	Figura
5	Figura Wences	62-100 Wągrowiec Michorzewo ul. Tęczy Kaliskie 3	Figura
6.	Jamorski Paweł	62-100 Wągrowiec Michorzewo ul. Tęczy Kaliskie 5	Jamorski
7.	Gutli-Janowiak Włodzisław	62-100 Wągrowiec Michorzewo ul. Tęczy Kaliskie 5	Gutli
8.	Zurek Ryszard - Bystrzycki	62-100 Wągrowiec Michorzewo ul. Tęczy Kaliskie 1P	Zurek Ryszard - Bystrzycki
9	Bechtold Björnki	62-100 Wągrowiec Michorzewo ul. Tęczy Kaliskie 1B	Bechtold Björnki
10	Nowak Damian	62-100 Wągrowiec Michorzewo ul. Tęczy Kaliskie 8	Nowak
11	Nowak Magdalena	62-100 Wągrowiec Michorzewo ul. Tęczy Kaliskie 8	Nowak
12	HARDWIENSENT KARL WILHELM	Kaliska 1	Hardwien

*[Handwritten signature]*

Lista osób wraz z adresem zamieszkania - popierających petycję.- przeciwnych  
wybudowaniu farmy fotowoltaicznej

<u>L/p</u>	<u>Nazwisko i imię</u>	<u>Adres zamieszkania</u>	<u>Podpis</u>
1)	Ewelina Tomasz	Tarnowo Pańskie	
2)	Kinga Ewertowska	Marnoko Patuckie 25	Kinga Ewertowska
3)	Ewertowska Kinga	Tarnowo Patuckie 25	EG
4	Ewelina Tomasz	Tarnowo Patuckie 25	Ewelina Tomasz
5	Agnieszka MARDUENSKA	Kaliśka 1	