

RADA I ZARZĄD POWIATU WĄGROWIECKIEGO

**STRATEGIA ROZWOJU
POWIATU WĄGROWIECKIEGO**

(WOJEWÓDZTWO WIELKOPOLSKIE)

WĄGROWIEC, LUTY 2001 ROK

RADNI POWIATU WĄGROWIECKIEGO:

Nazwisko	Imię	Pełniona funkcja
ANDRZEJEWSKI	RYSZARD	Sekretarz Rady Powiatu Wągrowieckiego , sekretarz Komisji Rolnictwa, Ochrony Środowiska i Leśnictwa, członek Komisji Bezpieczeństwa, Komunikacji i Przestrzegania Prawa
BERENDT	JAROSŁAW	Wiceprzewodniczący Komisji Rewizyjnej, wiceprzewodniczący Komisji Finansów i Rozwoju Gospodarczego, członek Komisji Zdrowia i Pomocy Społecznej
BIELECKI	ANDRZEJ	Przewodniczący Rady Powiatu Wągrowieckiego , członek Komisji Finansów i Rozwoju Gospodarczego, członek Komisji Promocji Powiatu i Rynku Pracy
BONDYRA	KRZYSZTOF	Członek Komisji Zdrowia i Pomocy Społecznej, sekretarz Komisji Promocji Powiatu i Rynku Pracy
BRZOSTOWSKI	JACEK	Członek Zarządu Powiatu Wągrowieckiego, członek Komisji Edukacji, Kultury, Sportu i Turystyki, członek Komisji Promocji Powiatu i Rynku Pracy
CIEŚLIŃSKI	RYSZARD	Wiceprzewodniczący Rady Powiatu Wągrowieckiego , członek Komisji Zdrowia i Pomocy Społecznej, członek Komisji Promocji Powiatu i Rynku Pracy
CZAPRACKI	PIOTR	Członek Zarządu Powiatu Wągrowieckiego, Członek Komisji Finansów i Rozwoju Gospodarczego, członek Komisji Rolnictwa, Obszarów Wiejskich, Ochrony Środowiska i Leśnictwa
ĆWIK	WOJCIECH	Członek Komisji Bezpieczeństwa, Komunikacji i Przestrzegania Prawa, członek Komisji Rolnictwa, Obszarów Wiejskich, Ochrony Środowiska i Leśnictwa
GRZECHOWIAK	AGNIESZKA	Sekretarz Komisji Zdrowia i Pomocy Społecznej, sekretarz Komisji Bezpieczeństwa, Komunikacji i Przestrzegania Prawa
JACH	IRENA	Wiceprzewodniczący Komisji Zdrowia i Pomocy Społecznej, członek Komisji Rolnictwa, Obszarów Wiejskich, Ochrony Środowiska i Leśnictwa
KŁOS	TADEUSZ	Wiceprzewodniczący Rady Powiatu Wągrowieckiego , członek Komisji Finansów i Rozwoju Gospodarczego, członek Komisji Edukacji, Kultury, Sportu i Turystyki
KRANC	TOMASZ	Członek Zarządu Powiatu Wągrowieckiego, Członek Komisji Finansów i Rozwoju Gospodarczego, członek Komisji Promocji Powiatu i Rynku Pracy
KURASZKIEWICZ	ANDRZEJ	Przewodniczący Komisji Rewizyjnej, członek Komisji Bezpieczeństwa, Komunikacji i Przestrzegania Prawa
ŁUKASZEWSKI	WALENTY	Członek Komisji Bezpieczeństwa, Komunikacji i Przestrzegania Prawa, członek Komisji Rolnictwa, Obszarów Wiejskich, Ochrony Środowiska i Leśnictwa
MAJCHRZAK	PRZEMYSŁAW	Przewodniczący Komisji Rolnictwa, Obszarów Wiejskich, Ochrony Środowiska i Leśnictwa, członek Komisji Finansów i Rozwoju Gospodarczego, członek Komisji Rewizyjnej
MARTYŃSKI	JACEK	Członek Komisji Edukacji, Kultury, Sportu i Turystyki, członek Komisji Promocji Powiatu i Rynku Pracy

MIGASIEWICZ	KRZYSZTOF	Członek Komisji Bezpieczeństwa, Komunikacji i Przestrzegania Prawa, wiceprzewodniczący Komisji Promocji Powiatu i Rynku Pracy
NOWAK	MIROŚLAWA	Przewodnicząca Komisji Finansów i Rozwoju Gospodarczego, członek Komisji Promocji Powiatu i Rynku Pracy
PIĄTKOWSKI	STANISŁAW	wiceprzewodniczący Komisji Rolnictwa, Obszarów Wiejskich, Ochrony Środowiska i Leśnictwa, członek Komisji Promocji Powiatu i Rynku Pracy
PIECHOCKI	MICHAŁ	Wicestarosta, Członek Komisji Finansów i Rozwoju Gospodarczego, członek Komisji Rolnictwa, Obszarów Wiejskich, Ochrony Środowiska i Leśnictwa
PIETRZYCKI	GRZEGORZ	Członek Komisji Edukacji, Kultury, Sportu i Turystyki, członek Komisji Rewizyjnej
PLUCIŃSKI	LECH	Członek Komisji Zdrowia i Pomocy Społecznej, wiceprzewodniczący Komisji Bezpieczeństwa, Komunikacji i Przestrzegania Prawa
POPIELAK	MAREK	Członek Zarządu Powiatu Wągrowieckiego, Członek Komisji Edukacji, Kultury, Sportu i Turystyki, członek Komisji Rolnictwa, Obszarów Wiejskich, Ochrony Środowiska i Leśnictwa
SOBCZAK	LECH	Przewodniczący Komisji Zdrowia i Pomocy Społecznej, członek Komisji Rolnictwa, Obszarów Wiejskich, Ochrony Środowiska i Leśnictwa
SPRINGER	JERZY	Przewodniczący Komisji Promocji Powiatu i Rynku Pracy, członek Komisji Edukacji, Kultury, Sportu i Turystyki
SULIKOWSKI	JÓZEF	Starosta Wągrowiecki, Członek Komisji Edukacji, Kultury, Sportu i Turystyki, członek komisji Zdrowia i Pomocy Społecznej
SYNORACKI	TADEUSZ	Przewodniczący Komisji Bezpieczeństwa, Komunikacji i Przestrzegania Prawa, członek Komisji Zdrowia i Pomocy Społecznej
WACHOWIAK	ŁUCJAN	Członek Komisji Zdrowia i Pomocy Społecznej, członek Komisji Rolnictwa, Obszarów Wiejskich, Ochrony Środowiska i Leśnictwa
WALEWSKA	TERESA	Członek Komisji Edukacji, Kultury, Sportu i Turystyki, członek Komisji Rewizyjnej
WIECZOREK	ANDRZEJ	Przewodniczący Komisji Edukacji, Kultury, Sportu i Turystyki, członek Komisji Promocji Powiatu i Rynku Pracy

KOMISJA RADY POWIATU DS. OPRACOWANIA STRATEGII ROZWOJU POWIATU WĄGROWIECKIEGO:

BIELECKI ANDRZEJ	MARTYŃSKI JACEK
JACH IRENA	PIĄTKOWSKI STANISŁAW – PRZEWODNICZĄCY
KRANC TOMASZ	PIECHOCKI MICHAŁ
KURASZKIEWICZ ANDRZEJ	SULIKOWSKI JÓZEF

ZARZĄD POWIATU WĄGROWIECKIEGO:

CZAPRACKI PIOTR – CZŁONEK	PIECHOCKI MICHAŁ – WICESTAROSTA
BRZOSTOWSKI JACEK – CZŁONEK	POPIELAK MAREK – CZŁONEK
KRANC TOMASZ – CZŁONEK	SULIKOWSKI JÓZEF – STAROSTA

OSOBY UCZESTNICZĄCE W KONSULTACJACH SPOŁECZNYCH STRATEGII ROZWOJU POWIATU WĄGROWIECKIEGO:

PROBLEMATYKA: PRODUKCJA PRZEMYSŁOWA I USŁUGI	
EDMUND LUBAWY	UMiG SKOKI, SEKRETARZ
RYSZARD FRYSKA	UMiG SKOKI, INSPEKTOR
ANDRZEJ WRÓBLEWSKI	HORSTMANN WĄGROWIEC, DYREKTOR
ANDRZEJ CISZAK	PPUH"ATLAS" / ORGANIZACJA POWIATOWA PRACODAWCÓW /
MICHAŁ KANIEWSKI	CECH RZEMIOŚŁ RÓŻNYCH W WĄGROWCU
ANTONI DZIURDZIA	ZRZESZENIE KUPCÓW WĄGROWIECKICH
KATARZYNA PYRZYŃSKA	WIELOBRANŻOWA SPÓŁDZIELNIA INWALIDÓW WĄGROWIEC
MICHAŁ PIECHOCKI	WICESTAROSTA WĄGROWIECKI
ANDRZEJ BIELECKI	PRZEWODNICZĄCY RADY POWIATU WĄGROWIECKIEGO
EDMUND KNAPSKI	WÓJT GMINY WĄGROWIEC
BEATA KORPOWSKA	POWIATOWY URZĄD PRACY, KIEROWNIK
IRENA JACH	RADA POWIATU WĄGROWIECKIEGO
DARIUSZ STOLL	KIEROWNIK WYDZIAŁU PROMOCJI I ROZWOJU – STAROSTWO POWIATOWE
RADOSŁAW KUBISZ	WYDZIAŁ PROMOCJI I ROZWOJU – STAROSTWO POWIATOWE
PROBLEMATYKA: TURYSTYKA I REKREACJA, ROLNICTWO I PRZEMYSŁ ROLNO-SPOŻYWCZY	
ZOFIA ZAWOL	MUZEUM REGIONALNE W WĄGROWCU, DYREKTOR
BOGUMIŁA NICKIEL	MIEJSKI DOM KULTURY W WĄGROWCU, DYREKTOR
ROMUALD WERDA	OSiR WĄGROWIEC, FyREKTOR
IZYDOR WEGENKE	UM WĄGROWIEC
GRZEGORZ KAMIŃSKI	WICEBURMISTRZ WĄGROWCA
MAREK BEER	WODR PZD WĄGROWIEC, KIEROWNIK
BOGDAN BŁAŻEJEWSKI	KOMPLEXMŁYN WĄGROWIEC, PREZES
ROMAN PACHELA	"ROMEX" WĄGROWIEC
STANISŁAW JÓŻWIAKOWSKI	ZAKŁAD HANDLOWY "JÓŻWIAKOWSKI"
ANDRZEJ POŁCZYŃSKI	GOK GOŁAŃCZ, DYREKTOR
KAROL KRUS	OPP WĄGROWIEC, DYREKTOR
IRENEUSZ MIGAS	GRUPA PRODUCENCKA "WĄGROWIECKA WSPÓLNOTA ROLNIKÓW"
ANNA MAĆKOWIAK	OŚRODEK REHABILITACYJNO-WYPOCZYNKOWY INWALIDÓW „WIELSPIN”, KIEROWNIK
JACEK MARTYŃSKI	RADA POWIATU WĄGROWIECKIEGO

ANDRZEJ KURASZKIEWICZ	RADA POWIATU WĄGROWIECKIEGO
GRZEGORZ PIETRZYCKI	RADA POWIATU WĄGROWIECKIEGO
ZBIGNIEW TROJANEK	LAND O LAKES MIEŚCISKO
KATARZYNA KRÓL	"MICO"
ANDRZEJ BĄK	UG WAPNO, WÓJT
JÓZEF SULIKOWSKI	STAROSTA WĄGROWIECKI
GRZEGORZ JAKUBIAK	UG DAMASŁAWEK, WÓJT
IRENA JACH	RADA POWIATU WĄGROWIECKIEGO
AGNIESZKA BUJAKOWSKA	UMIG SKOKI
RYSZARD FRYSKA	UMIG SKOKI, INSPEKTOR
STEFAN DOBRZYKOWSKI	GZKIOR GOŁAŃCZ, PREZES
TADEUSZ CHMURA	GRUPA PRODUCENCKA "HYBRYD", PREZES
ANDRZEJ WIECZOREK	RADA POWIATU WĄGROWIECKIEGO
ZENON MNICHOWSKI	GZKIOR, PREZES
TOMASZ KULASZEWSKI	RESTAURACJA "AZYL"
JACEK SZUMACHER	POZNAŃSKIE TOWARZYSTWO AGROTURYSTYCZNE
RYSZARD CIEŚLIŃSKI	RADA POWIATU WĄGROWIECKIEGO
STANISŁAW PIĄTKOWSKI	RADA POWIATU WĄGROWIECKIEGO
RADOSŁAW KUBISZ	WYDZIAŁ PROMOCJI I ROZWOJU – STAROSTWO POWIATOWE
PRZEMYSŁAW MAJCHRZAK	RADA POWIATU WĄGROWIECKIEGO
DARIUSZ STOLL	KIEROWNIK WYDZIAŁU PROMOCJI I ROZWOJU – STAROSTWO POWIATOWE
JAROSŁAW FERTSCH	KIEROWNIK WYDZIAŁU OŚWIATY, KULTURY I SPORTU - STAROSTWO POWIATOWE
PROBLEMATYKA: OŚWIATA	
STANISŁAW ZAJĄCZEK	LO WĄGROWIEC, DYREKTOR
ANDRZEJ WIECZOREK	RADA POWIATU WĄGROWIECKIEGO
SŁAWOMIR BĄK	RADA GMINY DAMASŁAWEK
PIOTR BABIACZYK	UG MIEŚCISKO
ZBIGNIEW KOWALEWSKI	MOW ANTONIEWO
ZDZISŁAW NOWAK	SOSW WĄGROWIEC, DYREKTOR
GRZEGORZ SZCZEŚNIAK	ZSR GOŁAŃCZ
GRAŻYNA BONIKOWSKA	ZOZNP PRZY ZSR W GOŁAŃCZY
JAN BIELECKI	MIG GOŁAŃCZ, WICEBURMISTRZ
BOGDAN SMYKOWSKI	NSZZ "SOLIDARNOŚĆ" PRZY ZSZ NR 1 W WĄGROWCU
JAN PISZCZYŃSKI	BURSA SZKOŁA NR 1 W WĄGROWCU, DYREKTOR
MARIA HERNACKA	WOJEWÓDZKI OŚRODEK DOKSZTAŁCANIA ZAWODOWEGO, DYREKTOR
KAZIMIERZ GRUSZKA	ZARZĄD ODDZIAŁU ZNP W WĄGROWCU
BARBARA MENDLIK	ZARZĄD ODDZIAŁU ZNP W ZSZ W WĄGROWCU
KAROL KRUSZ	OPP WĄGROWIEC, DYREKTOR
WALDEMAR PIECHOWIAK	UM WĄGROWIEC
ELŻBIETA PACHOWICZ	UG WĄGROWIEC, Z-CA WÓJTA
AGNIESZKA BUJAKOWSKA	UMIG SKOKI

ZBIGNIEW GWAROWICZ	UMiG Skoki
DANUTA FINKE	PPP WĄGROWIEC
STANISŁAW PIĄTKOWSKI	RADA POWIATU WĄGROWIECKIEGO
DARIUSZ STOLL	KIEROWNIK WYDZIAŁU PROMOCJI I ROZWOJU – STAROSTWO POWIATOWE
JAROSŁAW FERTSCH	KIEROWNIK WYDZIAŁU OŚWIATY, KULTURY I SPORTU – STAROSTWO POWIATOWE
PROBLEMATYKA: BEZPIECZEŃSTWO PUBLICZNE	
ELŻBIETA MISIEK	POWIATOWY INSPEKTORAT WETERYNARII – POW. LEK. WET.
EUGENIUSZ NOWICKI	KPP WĄGROWIEC
RYSZARD KWIATKOWSKI	KPP WĄGROWIEC
PAWEŁ GILEWSKI	PIS w WĄGROWCU, DYREKTOR
HANNA MILEWSKA	MOPS WĄGROWIEC
AGNIESZKA BUJAKOWSKA	UMiG Skoki
ELŻBIETA PACHOWICZ	UG WĄGROWIEC, Z-CA WÓJTA
GRZEGORZ JAKUBIAK	UG DAMASŁAWEK, WÓJT
WALDEMAR PIECHOWIAK	UM WĄGROWIEC
IZYDOR WEGENKE	UM WĄGROWIEC
BOGDAN FRYDRYCH	UG DAMASŁAWEK
MARIAN GOŚCIŃSKI	UMiG GOŁAŃCZ
JÓZEF SULIKOWSKI	STAROSTA WĄGROWIECKI
TADEUSZ SYNORACKI	RADA POWIATU WĄGROWIECKIEGO
ZBIGNIEW GROCHOWIAK	UMiG Skoki
ALOJZY MUSZYŃSKI	REFERAT OŚWIATY – STAROSTWO POWIATOWE
PIOTR BABIACZYK	UG MIEŚCISKO
JAN BIELECKI	UMiG GOŁAŃCZ, WICEBURMISTRZ
DARIUSZ STOLL	KIEROWNIK WYDZIAŁU PROMOCJI I ROZWOJU – STAROSTWO POWIATOWE

ORGANIZACJA PRAC PLANISTYCZNYCH:

DARIUSZ STOLL – KIEROWNIK WYDZIAŁU PROMOCJI I ROZWOJU

KONSULTACJA METODYCZNA I OPRACOWANIE PROJEKTU DOKUMENTU STRATEGII:

DR MAREK ZIÓŁKOWSKI - KATEDRA SAMORZĄDU TERYTORIALNEGO I GOSPODARKI LOKALNEJ
SZKOŁY GŁÓWNEJ HANDLOWEJ (D. SGPiS) W WARSZAWIE

SPIS TREŚCI:

Wprowadzenie	7
Część I	
Ogólna charakterystyka Powiatu Wągrowieckiego	13
Część II	
Uwarunkowania i problemy rozwoju Powiatu Wągrowieckiego.....	25
1. Zewnętrzne uwarunkowania rozwoju	27
2. Wewnętrzne uwarunkowania rozwoju	32
3. Główne problemy dalszego rozwoju	35
Część III	
Cele rozwoju Powiatu Wągrowieckiego	37
1. Przesłanki i zasady formułowania celów rozwoju	37
2. Podstawy formułowania celów rozwoju	39
3. Misja i strategiczne cele rozwoju	41
Część IV	
Strategiczne programy działań	47
Program strategiczny:	
WZROST ATRAKCYJNOŚCI POWIATU DLA LOKALIZACJI INWESTYCJI, WSPIERANIE ROZWOJU PRZEDSIĘBIORCZOŚCI JEGO MIESZKAŃCÓW	49
Program strategiczny:	
RESTRUKTURYZACJA I MODERNIZACJA ROLNICTWA ORAZ WIELOFUNKCYJNY ROZWÓJ OBSZARÓW WIEJSKICH	51
Program strategiczny:	
WZROST JAKOŚCI ŚWIADCZONYCH USŁUG SPOŁECZNYCH – EDUKACJA, OCHRONA ZDROWIA, POMOC SPOŁECZNA, BEZPIECZEŃSTWO PUBLICZNE	53
Program strategiczny:	
OCHRONA ZASOBÓW ŚRODOWISKA PRZYRODNICZEGO I LIKWIDACJA ŹRÓDEŁ JEGO ZANIECZYSZCZENIA	56
Uwarunkowania realizacji ustaleń STRATEGII	58

WPROWADZENIE

Skuteczne i efektywne rozwiązywanie problemów społeczno-gospodarczych w celu coraz lepszego zaspokojenia potrzeb mieszkańców powiatu nie może być:

- oparte na metodach prób i błędów, licząc na szczęśliwy zbieg okoliczności, czy też przypadek,
- podporządkowane takim maksymom, jak: „funkcjonujemy z dnia na dzień i jakoś to będzie” lub „nie myślmy zbyt wiele o przyszłości, bo i tak będzie inaczej niż przewidywaliśmy”.

Taki sposób postępowania, zarówno w obecnej, jak i przyszłej rzeczywistości nie gwarantuje już sukcesu w postaci odczuwalnej poprawy warunków życia ludności, a także racjonalnego gospodarowania ograniczonymi publicznymi środkami finansowymi, będącymi w dyspozycji władz samorządowych.

Ponadto, nieodległa - jak się wydaje - perspektywa członkostwa Polski w Unii Europejskiej stwarza realne szanse na skorzystanie z pomocy finansowej tej organizacji w celu realizacji różnego rodzaju przedsięwzięć rozwojowych (do tego czasu można ubiegać się o środki finansowe z funduszy przedakcesyjnych). Warunkiem wstępnym jej uzyskania jest posiadanie długoletnich planów rozwoju.

Ta sytuacja wymaga nowego podejścia do problemów kształtowania procesów rozwoju społeczno-gospodarczego powiatu. Rozwój ten winien być planowany nie w cyklu rocznym, lecz wieloletnim, czyli decyzje bieżące winny być wynikiem ustaleń o charakterze długookresowym. Wymogi tak rozumianego podejścia spełnia **zarządzanie strategiczne**, które jest ukierunkowanym na przyszłość procesem:

- planowania i wyboru celów rozwoju oraz zadań realizacyjnych,
- wdrażania i kontroli wykonania przyjętych postanowień (decyzji).

Innymi słowy, **zarządzanie strategiczne jest ciągłym procesem zarządzania nastawionym na formułowanie i wdrażanie skutecznych strategii rozwoju.**

STRATEGIA ROZWOJU POWIATU, jako lokalnej wspólnoty samorządowej zamieszkującej określone terytorium to długookresowy plan działania, określający strategiczne cele jego rozwoju społeczno-gospodarczego i przyjmujący takie kierunki (obszary) działania poprzez określenie celów operacyjnych i zadań realizacyjnych, które są niezbędne dla realizacji przyjętych zamierzeń rozwojowych.

Ogólne biorąc, STRATEGIA ROZWOJU POWIATU odpowiada na podstawowe pytanie: **co powinniśmy zrobić, aby funkcjonować i rozwijać się w przyszłości w celu optymalnego zaspokojenia zbiorowych potrzeb jego mieszkańców?**, mając oczywiście na uwadze istniejące ramowe warunki działania, takie jak:

- obowiązujące przepisy ustrojowo-prawne i finansowe (ustawy i rozporządzenia),

- sytuację społeczno-gospodarczą kraju i macierzystego województwa, która określa zewnętrzne szanse i zagrożenia dla dalszego rozwoju powiatu,
- rozmiary środków finansowych przeznaczanych z budżetu państwa na finansowanie sfery społecznej, gospodarczej, w tym rolnictwa, infrastruktury technicznej oraz ochrony środowiska przyrodniczego i dziedzictwa kulturowego,
- aktualny poziom rozwoju społeczno-gospodarczego powiatu, będący źródłem jego silnych i słabych stron,
- zasobność finansową budżetu powiatu,
- aktywność, skuteczność i innowacyjność w działaniach władz samorządowych, pracowników starostwa powiatowego oraz podległych jednostek,
- konieczność ochrony walorów i zasobów środowiska przyrodniczego oraz dziedzictwa kulturowego, a także przeciwdziałanie ich degradacji.
- możliwości i umiejętności pozyskiwania zewnętrznych, preferencyjnych źródeł finansowania przedsięwzięć rozwojowych, w tym ze środków pomocowych Unii Europejskiej.

Należy wyraźnie podkreślić, że STRATEGIA ROZWOJU nie jest „gotową receptą na sukces”, czy też „gotowym spisem szczegółowego postępowania”. Jej głównym zadaniem jest natomiast określenie na podstawie diagnozy stanu istniejącego oraz zewnętrznych i wewnętrznych uwarunkowań rozwoju powiatu - **strategicznych kierunków (obszarów) działania**, które z punktu widzenia zaspokajania potrzeb jego mieszkańców mają kluczowe znaczenie. Jest więc jedynie „**ogólnym drogowskazem**”, wskazującym najważniejsze do rozwiązania problemy, na których powinna być skoncentrowana uwaga ośrodków decyzyjnych w powiecie. Jej ustalenia (po uchwale Rady Powiatu o przyjęciu strategii) stanowią winny następnie podstawę do:

- opracowywania szczegółowych projektów (planów) realizacyjnych, zawierających planowane działania, spodziewane efekty społeczne, gospodarcze, ekologiczne i infrastrukturalne, harmonogram realizacji, zespoły wykonawcze oraz koszty realizacji i źródła finansowania,
- wdrażania w życie szczegółowych projektów realizacyjnych,
- monitorowania i kontroli przebiegu realizacji projektów oraz dokonywania ich modyfikacji, korekt i uzupełnień (jeśli będzie to uzasadnione merytorycznie).

Taki tok postępowania jest zgodny z przyjętą zarówno w samorządach zachodnioeuropejskich, jak i polskich metodyką formułowania strategii rozwoju.

Proces formułowania STRATEGII ROZWOJU nie może być oderwany od konkretnej rzeczywistości. W przeciwnym wypadku występuje ryzyko zbyt rozbudowanego zestawu celów i zadań realizacyjnych, co w praktyce może doprowadzić do nie zrealizowania części z nich lub wydłużania w czasie terminów ich

osiągnięcia. W obu przypadkach rodzi to sytuację, w której powstają określone straty społeczno-ekonomiczne, a w świadomości społecznej kształtuje się pogląd „o obietnicach władzy bez pokrycia”.

* * *

Nie ulega wątpliwości, że najbliższe kilkanaście lat to bardzo ważny i jednocześnie trudny okres dla mieszkańców POWIATU WĄGROWIECKIEGO. Aby w znaczący sposób zdynamizować procesy jego rozwoju społeczno-gospodarczego należy prowadzić planowe, systematyczne oraz skoordynowane działania planistyczne i realizacyjne, przy szerokim współuczestnictwie samorządów gminnych, a także przedsiębiorców, organizacji biznesowych, społecznych i zawodowych, funkcjonujących na jego terenie.

Wymagać to będzie skutecznego i efektywnego sterowania rozwojem powiatu, zapewniającego sprawność działania, zdolność do szybkiego reagowania na zmienne sytuacje i nowe zjawiska społeczno-gospodarcze w otoczeniu krajowym i wojewódzkim, połączonych z konsekwentnym dążeniem do wytyczania długookresowych i realistycznie określonych celów rozwojowych i zadań realizacyjnych.

Biorąc powyższe pod uwagę, Rada Powiatu Wągrowieckiego podjęła decyzję w sprawie opracowania **STRATEGII ROZWOJU POWIATU WĄGROWIECKIEGO**.

Podstawowym celem opracowania niniejszego dokumentu było wskazanie strategicznych kierunków (obszarów) działań na rzecz zdynamizowania procesów rozwoju społeczno-gospodarczego POWIATU WĄGROWIECKIEGO w perspektywie 15-20 lat. Zostały one ujęte w formie katalogu strategicznych celów rozwoju, a także strategicznych programów działań, zawierających cele operacyjne i zestaw zadań realizacyjnych.

STRATEGIA ROZWOJU POWIATU WĄGROWIECKIEGO jest dokumentem, którego zapisy wychodzą poza ustawowe kompetencje Rady i Zarządu Powiatu. U podstaw takiego podejścia leżało przekonanie, że:

- powiat należy traktować jako lokalną wspólnotę samorządową, zamieszkującą określone terytorium, a nie zawężać go tylko do Starostwa Powiatowego,
- najważniejsze jest wskazanie najistotniejszych problemów społeczno-gospodarczych wymagających skutecznego i efektywnego rozwiązywania, a nie „sztywne trzymanie się” ustawowych kompetencji,
- zwiększać się będą szanse na uzyskanie środków finansowych z funduszy pomocowych Unii Europejskiej (organizacja ta będzie preferować duże projekty, obejmujące, co najmniej obszar jednego powiatu).

Jest to podejście zgodne z powszechnie stosowaną w samorządach zachodnioeuropejskich i polskich metodyką formułowania tego typu dokumentów.

Mimo przyjęcia takiego podejścia należy wyraźnie podkreślić, że **zapisy STRATEGII w żaden sposób nie naruszają ustawowych kompetencji gmin, wchodzących w skład POWIATU WĄGROWIECKIEGO, a także instytucji, podmiotów gospodarczych i organizacji pozarządowych, działających na jego terenie.**

W tym kontekście, ustalenia STRATEGII ROZWOJU POWIATU WĄGROWIECKIEGO stanowią więc będą podstawę do:

- nawiązywania i rozwoju partnerskiej współpracy z władzami gmin wchodzących w skład powiatu w celu rozwiązywania wspólnych problemów w sferze społeczno-gospodarczej,
- nawiązywania oraz rozwoju partnerskiej współpracy z organizacjami społecznymi i zawodowymi oraz podmiotami gospodarczymi funkcjonującymi na terenie powiatu przy realizacji ustaleń strategii rozwoju,
- prowadzenia negocjacji z władzami samorządowymi województwa wielkopolskiego w sprawie realizacji wojewódzkiej polityki rozwoju na obszarze powiatu (zadania ponadlokalne) oraz wnioskowania o umieszczenie w wieloletnich programach realizacji Strategii rozwoju województwa wielkopolskiego - zadań powiatowych,
- nawiązywania i rozwoju partnerskiej współpracy z władzami sąsiednich powiatów w celu rozwiązywania wspólnych problemów w sferze społeczno-gospodarczej.

Biorąc powyższe pod uwagę, **STRATEGIA ROZWOJU POWIATU WĄGROWIECKIEGO proponuje określone strategiczne kierunki (obszary) wspólnych działań tym wszystkim osobom, instytucjom i podmiotom, które mogą i chcą aktywnie wpływać na przemiany społeczno-gospodarcze powiatu. Jej zapisy winny stać się płaszczyzną porozumienia „ponad podziałami” wszystkich sił samorządowych, społeczno-politycznych i gospodarczych powiatu, a także stanowić inspirację do wspólnych działań na rzecz jak najlepszego zaspokajania potrzeb jego mieszkańców.** Jest to działanie zgodne z powiedzeniem „jeśli nie pomożemy sobie sami, to nikt nam nie pomoże”.

* * *

Ponadto, u podstaw formułowania STRATEGII ROZWOJU POWIATU WĄGROWIECKIEGO stało przekonanie jego władz, że należy wdrażać w życie **konceptję zrównoważonego rozwoju powiatu (ekorozwoju)**, czyli uznawać nadrzędność wymogów ekologicznych w stosunku do procesów rozwoju społeczno-gospodarczego i zagospodarowania przestrzeni. Innymi słowy, dalszy rozwój POWIATU WĄGROWIECKIEGO nie może dokonywać się „kosztem” środowiska

przyrodniczego. Zachowanie istniejących walorów i zasobów ekologicznych oraz dobry stan czystości środowiska przyrodniczego jest jednym z podstawowych warunków podnoszenia poziomu życia mieszkańców powiatu i dalszego wzrostu jego atrakcyjności turystycznej.

Wdrażanie koncepcji zrównoważonego rozwoju (ekorozwoju) POWIATU WĄGROWIECKIEGO to nie akt jednorazowy, lecz długotrwały proces, który winien dokonywać się poprzez:

- systematyczną edukację ekologiczną mieszkańców, zwłaszcza ludzi młodych,
- powszechne uwzględnianie uwarunkowań przyrodniczych w sterowaniu procesami rozwoju społeczno-gospodarczego i zagospodarowania przestrzeni w stopniu społecznie, technicznie i ekonomicznie realistycznym (możliwości sfinansowania przedsięwzięć proekologicznych),
- promowanie ekologicznych kierunków i form działalności gospodarczej oraz pełne zabezpieczenie środowiska przyrodniczego przed jego degradacją poprzez budowę odpowiednich urządzeń infrastruktury technicznej i stosowanie proekologicznych nośników energii.

* * *

Jeśli chodzi o przebieg prac planistycznych nad STRATEGIĄ ROZWOJU to przyjęto określony tryb postępowania. Powołano specjalną **Komisję Rady Powiatu ds. opracowania strategii rozwoju powiatu wągrowieckiego**, której zadaniem był merytoryczny nadzór nad przebiegiem prac oraz przygotowanie projektu dokumentu końcowego. Z kolei, gromadzeniem niezbędnych materiałów analityczno-statystycznych i koordynacją prac planistycznych zajmował się Wydział Promocji i Rozwoju. Informacje te były przekazywane przez poszczególne Wydziały Starostwa Powiatowego oraz jednostki i służby zespolone, a także poszczególne gminy.

Należy zaznaczyć, że specjalnie dla potrzeb prac planistycznych nad STRATEGIĄ ROZWOJU przeprowadzono diagnozę stanu istniejącego, w której dokonano analizy przekształceń i tendencji rozwoju społeczno-gospodarczego. Efektem tych prac było opracowanie przez Panów Jerzego Paprzyckiego i Jacka Martyńskiego - RAPORTU O STANIE POWIATU WĄGROWIECKIEGO (został on przyjęty przez Radę Powiatu).

Do prac planistycznych nad sformułowaniem STRATEGII ROZWOJU zostało zaproszone szerokie grono osób, reprezentujących poszczególne gminy, różne instytucje, organizacje i zawody oraz starostwo. W spotkaniach konsultacyjnych, które odbyły się w sierpniu i październiku br. wzięło udział kilkadziesiąt osób. Mieli oni możliwość zgłaszania swoich uwag, postulatów i wniosków co do stanu

istniejącego, uwarunkowań rozwoju powiatu, a także strategicznych kierunków jego rozwoju (cele rozwoju i zadania realizacyjne). Ponadto, w maju br. Przeprowadzono szeroko zakrojone, trwające kilka dni, „warsztaty strategiczne” z udziałem przedstawicieli LGPP (Partnerstwo dla Samorządu Terytorialnego), podczas których dyskutowano o barierach i uwarunkowaniach rozwoju powiatu i poszczególnych gmin, a także wskazywano na niezbędne kierunki działań w przyszłości (zadania realizacyjne). Brało w nich udział kilkadziesiąt osób reprezentujących samorządy gminne, samorząd powiatowy, przedsiębiorców, różne instytucje i organizacje społeczno-zawodowe. W „warsztatach strategicznych” uczestniczyli także pracownicy wydziałów i jednostek organizacyjnych starostwa.

Tak więc, konsultacje społeczne stanowiły bardzo istotną część procesu tworzenia STRATEGII ROZWOJU POWIATU WĄGROWIECKIEGO, przyczyniając się tym samym do **uspołecznienia procesu planistycznego**. Wzięto także pod uwagę ustalenia Strategii Rozwoju Województwa Wielkopolskiego, która została przygotowana przez zespół ekspertów (dokument został przyjęty – stosowną uchwałą - przez Sejmik Województwa Wielkopolskiego w lipcu 2000 roku).

* * *

RADA I ZARZĄD POWIATU WĄGROWIECKIEGO DZIĘKUJĄ WSZYSTKIM OSOBOM, ORGANIZACJOM I INSTYTUCJOM, KTÓRE – POPRZEZ ZGŁASZANIE OPINII, UWAG I PROPOZYCJI – W ISTOTNY SPOSÓB PRZYCZYNIŁY SIĘ DO POWSTANIA STRATEGII ROZWOJU POWIATU WĄGROWIECKIEGO. WYRAŻAMY NADZIEJĘ, ŻE NINIEJSZY DOKUMENT ZOSTANIE UZNANY ZA NASZE WSPÓLNE DZIEŁO ORAZ STANIE SIĘ PODSTAWĄ WSPÓLNYCH DZIAŁAŃ REALIZACYJNYCH DLA DOBRA I POMYŚLNOŚCI SPOŁECZNOŚCI POWIATU WĄGROWIECKIEGO.

CZĘŚĆ I

OGÓLNA CHARAKTERYSTYKA POWIATU WĄGROWIECKIEGO

W wyniku wprowadzenia z dniem 1 stycznia 1999 roku nowego podziału administracyjnego kraju ponownie powołano do życia POWIAT WĄGROWIECKI (funkcjonował on już w okresie międzywojennym, a po II wojnie światowej do 1975 roku). Leży on w północno-wschodniej części województwa wielkopolskiego w niedalekiej odległości od Poznania, Bydgoszczy i Piły.

W skład POWIATU WĄGROWIECKIEGO wchodzi następujące jednostki samorządowe:

- gmina miejska Wągrowiec,
- gminy miejsko-wiejskie: Gołańcz i Skoki,
- gminy wiejskie: Wągrowiec, Damasławek, Mieścisko i Wapno.

POWIAT WĄGROWIECKI leży w większości w historycznym i etnograficznym regionie zwanym **Pałuki**, zaś gminy: Mieścisko i Skoki leżą na jego pograniczu. Pałuki stanowią północno-wschodnią część Wielkopolski, zajmują obszar ok. 2000 km² między rzekami: Noteć – Wełna - Struga Margonińska – Dymnica i są najstarszymi polskimi terenami osadniczymi (o czym świadczą liczne wykopaliska archeologiczne) zachowującymi do dziś bogate elementy kultury ludowej, tj. budownictwo, strój i zwyczaje. Pałuki to region polodowcowych jezior i pofałdowanej równiny.

Znaczącymi atutami POWIATU WĄGROWIECKIEGO są istniejące na jego terenie walory turystyczne w postaci:

- korzystnego położenia na przecięciu historycznych szlaków: Piastowskiego i Cysterskiego (Łekneńsko-Wągrowiecka pętla szlaku, Łekneński kompleks osadniczy, Klasztor pocysterski w Wągrowcu, Kościół pod wezwaniem Św. Mikołaja w Tarnowie Pałuckim),
- cennych walorów i zasobów ekologicznych w postaci rezerwatów i pomników przyrody, wielu jezior (na terenie powiatu znajduje się 39 jezior o powierzchni powyżej 1 ha) oraz lasów, w tym unikalnego w skali światowej zjawiska hydrograficznego: skrzyżowania rzek Nielby i Wełny,
- stosunkowo dobrego stanu czystości środowiska przyrodniczego, do czego przyczynia się szereg inwestycji proekologicznych, takich jak: rozbudowa sieci kanalizacyjnej, budowa oczyszczalni ścieków i nowoczesnych składowisk

odpadów stałych, modernizacja kotłowni węglowo-koksowych – miasto Wągrowiec już wkrótce będzie jednym z pierwszych miast w Polsce posiadającym kompleksowo rozwinięty system proekologiczny w postaci: oczyszczalni ścieków, wysypiska odpadów stałych wraz z ich segregacją i utylizacją oraz systemu ciepłowniczego,

- wielu zabytków kultury materialnej (kościół, zespoły pałacowo-parkowe, liczne wykopaliska archeologiczne),
- licznych imprez kulturalnych o znaczeniu regionalnym i krajowym,
- dość dobrze rozwiniętej bazy sportu i rekreacji w postaci boisk i stadionów, sal gimnastycznych, strzelnic, kąpielisk, ścieżek rowerowych,
- funkcjonowania jednego z najnowocześniejszych w Europie Ośrodka Rehabilitacyjno-Wypoczynkowego Inwalidów „WIELSPIN”, dysponującego ponad 200 miejscami hotelowymi,
- istniejącej bazy noclegowej (hotele i motele, ośrodki wczasowe, miejsca noclegowe w kwaterach prywatnych, campingi, gospodarstwa agroturystyczne) oraz placówek gastronomicznych, handlowych i usługowych.

Wszystko to sprawia, że tereny POWIATU WĄGROWIECKIEGO są doskonałym miejscem do wypoczynku, rehabilitacji i uprawiania aktywnej turystyki.

Stolica powiatu - miasto Wągrowiec, który zamieszkuje 36% ogółu mieszkańców powiatu pełni funkcje **subregionalnego centrum: edukacji** (szkolnictwo średnie, Ośrodek Zamiejscowy Uniwersytetu im. Adama Mickiewicza w Poznaniu – Wydział Studiów Edukacyjnych, Państwowa Szkoła Muzyczna, Biblioteka Pedagogiczna), **ochrony zdrowia** (szpital powiatowy, placówki specjalistycznej opieki medycznej) oraz **kultury i sztuki** (placówki upowszechniania kultury). Wągrowiec jest również miejscem koncentracji działalności produkcyjnej, handlowej i usługowej, a także obsługi biznesu (banki i instytucje ubezpieczeniowe) oraz ruchu turystycznego. Miasto posiada bezpośrednie połączenie kolejowe z: Poznaniem, Bydgoszczą, Wolsztynem i Kcynią. Bezpośrednio z Wągrowca można dojechać autobusem do takich miejscowości, jak np.: Bydgoszcz, Chojnice, Gniezno, Grudziądz, Łódź, Piła, Poznań, Chodzież, Czarnków, Nakło, Oborniki, Trzcianka, Wałcz, Złotów. W odległości ok. 65 km znajduje się cywilny port lotniczy na poznańskiej Ławicy.

POWIAT WĄGROWIECKI zajmuje powierzchnię 1040,8 km², co stanowi 3,5% ogólnej powierzchni województwa wielkopolskiego. Zamieszkuje go 68,2 tys. osób, czyli 2% ogólnej liczby mieszkańców województwa. Spośród 35 powiatów Wielkopolski, powiat pod względem obszaru znajduje się na 10 miejscu, zaś pod względem liczby ludności na 21 miejscu. Powierzchnię i liczbę mieszkańców w podziale na poszczególne gminy prezentuje poniższe zestawienie (stan w dniu 31 grudnia 1999 roku):

Powiatu	Pow. km ²	Ludność	Liczba miejscowości na terenie powiatu
Gmina miejska Wągrowiec	17,91	24.470	1 miasto
Gmina miejsko-wiejska Gołańcz	192,13	8.860	1 miasto, 26 wsi, w tym 23 sołectwa
Gmina miejsko-wiejska Skoki	198,52	8.504	1 miasto, 39 wsi, w tym 27 sołectwa
Gmina wiejska Wągrowiec	347,75	11.397	64 wsi, w tym 42 sołectwa
Gmina wiejska Mieścisko	135,62	5.982	28 wsi, w tym 22 sołectwa
Gmina wiejska Damasławek	104,68	5.766	18 wsi, w tym 17 sołectw
Gmina wiejska Wapno	44,19	3.269	9 wsi sołeckich
Razem:	1.040,80	68.248	3 miasta, 184 wsi, w tym 140 sołectw

Strukturę ludności POWIATU WĄGROWIECKIEGO według wieku prezentuje poniższe zestawienie (stan w dniu 30 czerwca 1999 roku):

Wiek	Liczba ludności ogółem	Struktura w %
0 – 6 lat	5929	8,7
7 – 14 lat	8050	11,8
15 – 19 lat	6304	9,2
20 – 29 lat	10747	15,7
30 – 39 lat	9198	13,5
40 – 49 lat	10715	15,7
50 – 59 lat	6476	9,5
60 – 64 lata	3803	5,5
65 lat i więcej	7131	10,4

Strukturę ludności POWIATU WĄGROWIECKIEGO według grup ekonomicznych na tle średniej krajowej i województwa wielkopolskiego prezentuje poniższe zestawienie (stan w dniu 30 czerwca 1999 roku – dane GUS):

Struktura ludności w %	Powiat Wągrowiecki	Polska	Województwo wielkopolskie
Wiek przedprodukcyjny	29,5	25,5	26,4
Wiek produkcyjny	57,0	60,0	60,0
Wiek poprodukcyjny	13,5	14,5	13,6

Z powyższych danych wynika, że mieszkańcy POWIATU WĄGROWIECKIEGO są relatywnie młodszy w porównaniu ze średnią ogólnopolską i województwa wielkopolskiego, o czym świadczy znacznie większy odsetek ludności w wieku przedprodukcyjnym (0 – 19 lat). Ludność w wieku do 49 lat stanowi niemal 70% ogółu mieszkańców powiatu.

POWIAT WĄGROWIECKI zalicza się do powiatów o **funkcji rolniczo-usługowo-przemysłowej**, o czym świadczy struktura pracujących według sektorów gospodarki narodowej, a mianowicie (stan w dniu 30 czerwca 1999 roku – dane GUS):

Udział pracujących w danym sektorze gospodarki w % w ogółu pracujących	Powiat Wągrowiecki	Polska	Województwo wielkopolskie
Rolnictwo, łowiectwo, leśnictwo, rybołówstwo	44,2	32,0	27,2
Przemysł i budownictwo	22,1	28,8	41,6
Usługi rynkowe ¹	16,9	22,0	15,8
Usługi nierynkowe ²	16,8	17,2	15,4

Na terenie POWIATU WĄGROWIECKIEGO działa obecnie około 4,6 tys. podmiotów gospodarczych (z tego ok. 50% w mieście Wągrowcu), zwłaszcza w sferze handlu, usług oraz przemysłu i budownictwa, w tym ok. 20 spółek prawa handlowego z udziałem kapitału zagranicznego. Na jego terenie funkcjonują zakłady pracy m.in. z branży przetwórstwa rolno-spożywczego, odzieżowej, drzewno-mebelarskiej, metalowej, chemicznej i budowlanej. Spośród nich wymienić można następujące:

- HORSTMANN – Budowa Urządzeń i Technika Ekologiczna Sp. z o.o.,
- H. Cegielski - Poznań S.A. Wydział Mechaniczny w Wągrowcu – obróbka mechaniczna i ciepło-chemiczna detali do silników okrętowych,
- Mecapol S.A. (produkcja sztucznej skóry),
- EUROPOL MEBLE S.A.,
- Przedsiębiorstwo Zbożowo-Młynarskie DAMŁYN Sp. z o.o.,
- Ludwik & Olech (produkcja mebli dębowych),
- Przedsiębiorstwo Wielobranżowe KOMPLEXMŁYN Sp. z o.o.,
- LAND O LAKES Ltd. Sp. z o.o. (wytwórnia pasz),
- Przedsiębiorstwo Produkcyjno-Handlowe „SkarPol” (produkcja eko-mebli),
- Z.P.U.H. GRAJAN (obsługa sfery związanej z branżą energetyki ciepłej),
- Mechanika Maszyn i Urządzeń Rolniczych – Tomasz Pinkowski,
- Zakład Krawiecki „DRACHPOL” (produkcja latawców i innych wyrobów),
- Przedsiębiorstwo Projektowo – Produkcyjno – Handlowe PROJSPAW Sp. z o.o. (wykonawstwo konstrukcji i urządzeń stalowych metodą spawania łukowego),
- Chemia, Rzemiosło Usługowe – Andrzej Andrzejewski (produkcja opakowań z folii polistyrenowej),
- Zakład „JAROMI” Sp. z o.o. – produkcja mebli,
- Przedsiębiorstwo Handlowe Sprzętem Rolniczym „AGROMA” S.A.,
- Wągrowieckie Przedsiębiorstwo Robót Mostowych,
- Wielobranżowa Spółdzielnia Inwalidów, Zakład Pracy Chronionej

¹ Handel i naprawy, hotele i restauracje, transport, gospodarka magazynowa i łączność, pośrednictwo finansowe, obsługa nieruchomości i firm, pozostała działalność usługowa komunalna, socjalna i indywidualna.

² Administracja publiczna i obrona narodowa, edukacja, ochrona zdrowia i opieka socjalna.

- Zakład Przemysłu Drzewnego „LINDNER”,
- Dom Handlowy, Wytwórnia i Skład Materiałów Budowlanych „Igielski”

Poza miastami: Wągrowiec, Gołańcz i Skoki pozostałe obszary POWIATU WĄGROWIECKIEGO mają typowo rolniczy charakter, zaś udział ludności wiejskiej stanowi 53,7% ogółu mieszkańców powiatu (średnia dla Polski – 38,1%, dla województwa wielkopolskiego - 42,4%).

Na jego terenie znajduje się 3.286 gospodarstw rolnych. Przeciętna ich powierzchnia wynosi 15,8 ha, co daje powiatowi drugie miejsce pod tym względem w województwie wielkopolskim (po powiecie złotowskim). Dla porównania, średnia powierzchnia gospodarstwa rolnego w skali kraju wynosi 7,9 ha, zaś w województwie wielkopolskim – 9,4 ha. Wśród ogółu gospodarstw rolnych w powiecie – 27,8% to gospodarstwa do 5 ha, 21,6% to gospodarstwa o powierzchni 10-15 ha, zaś zaledwie 2,2% to gospodarstwa o powierzchni przekraczającej 50 ha. Udział użytków rolnych w ogólnej powierzchni poszczególnych gmin (w %) prezentuje poniższe zestawienie:

Powiat	Udział użytków rolnych w ogólnej powierzchni w %
Gmina miejska Wągrowiec	35,2
Gmina miejsko-wiejska Gołańcz	76,0
Gmina miejsko-wiejska Skoki	54,0
Gmina wiejska Wągrowiec	69,3
Gmina wiejska Mieścisko	67,6
Gmina wiejska Damasławek	88,6
Gmina wiejska Wapno	84,1
Średnia powiatowa	70,6
Średnia dla województwa wielkopolskiego	63,5
Średnia dla Polski	59,0

W strukturze zasiewów na terenie POWIATU WĄGROWIECKIEGO dominuje pszenica, żyto i jęczmień. Mniejsze znaczenie ma uprawa ziemniaków, buraków cukrowych i rzepaku. W hodowli zwierząt dominuje chów trzody chlewnej. Średnie plony produkcji roślinnej w q/ha oraz pogłowie zwierząt w poszczególnych gminach prezentuje poniższe zestawienie (dane za 1999 rok):

Gmina miejsko-wiejska Gołańcz:

- pszenica – 40,5, jęczmień – 36,0, owies – 38,0, ziemniaki – 180,0, buraki cukrowe – 350,0, rzepak – 18,0,
- bydło – 4.863 szt., trzoda chlewna – 38.257 szt.

Gmina miejsko-wiejska Skoki:

- pszenica – 45,0, jęczmień – 38,0, żyto – 30,0, ziemniaki – 180,0, buraki cukrowe – 370,0, rzepak – 20,0,

- bydło – 1.450 szt., trzoda chlewna – 17.000 szt., owce – 100 szt.

Gmina wiejska Wągrowiec:

- zboża – 33,7, rzepak – 22,0, ziemniaki – 180, buraki cukrowe – 350,
- bydło – 7.370 szt., trzoda chlewna – 59.800 szt.

Gmina wiejska Damasławek:

- pszenica ozima – 40,0, pszenica jara – 36,0, żyto – 35,0, jęczmień ozimy. – 36,0, jęczmień jary – 34,0, owies – 34,0, buraki cukrowe – 320,0, rzepak – 25,0
- bydło – 3.367 szt., trzoda chlewna – 28.970 szt., owce – 617 szt.

Gmina wiejska Mieścisko:

- pszenica – 42,5, żyto – 30,0, jęczmień – 40,1, owies – 30,0, kukurydza – 300,0, ziemniaki – 200,0, buraki cukrowe – 300,0, rzepak – 24,0,
- bydło – 2.087 szt., w tym: krowy – 803, trzoda chlewna – 18.641 szt.

Gmina wiejska Wapno:

- zboża ogółem – 42,0, rzepak – 28,0, buraki cukrowe – 380,0, ziemniaki – 250,
- obsada zwierząt na 100 ha użytków rolnych -

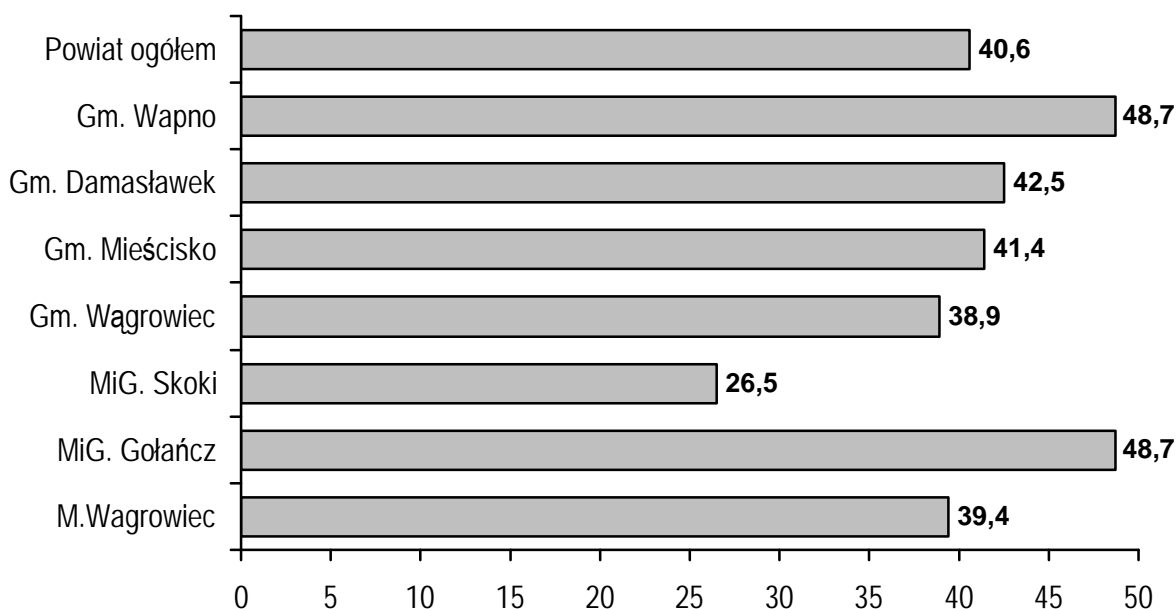
Dla porównania, średnie plony roślin uprawnych w skali województwa wielkopolskiego kształtowały się w porównywalnym okresie następująco: pszenica – 38,9 q/ha, żyto – 26,0 q/ha, jęczmień – 34 q/ha, owies – 29,6 q/ha, rzepak – 16,1 q/ha, ziemniaki – 213 q/ha oraz buraki cukrowe – 429 q/ha. Z tego porównania wynika, że średnie plony zbóż w POWIECIE WĄGROWIECKIM są wyższe niż średnio w województwie.

Jednym z najistotniejszych problemów społeczno-gospodarczych POWIATU WĄGROWIECKIEGO jest wysoki poziom rejestrowanego bezrobocia. Jeszcze w końcu 1998 roku na terenie powiatu było zarejestrowanych 3365 bezrobotnych, w końcu lipca 2000 roku – 5153 bezrobotnych, zaś w końcu listopada 2000 roku – 5670 bezrobotnych. Oznacza to wzrost liczby zarejestrowanych bezrobotnych w okresie ostatnich dwóch lat przeszło o 2/3, a dokładnie o 68,5%. Podstawowe informacje o bezrobotnych prezentuje poniższe zestawienie (dane Powiatowego Urzędu Pracy w Wągrowcu):

Wyszczególnienie	Stan w dniu:	
	31 lipca 2000 roku	30 listopada 2000 roku
Liczba bezrobotnych na terenie powiatu ogółem	5153	5670
w tym Kobiet	3056	3339
Gmina miejska Wągrowiec	1957	2179
Gmina miejsko-wiejska Gołańcz	830	841
Gmina miejsko-wiejska Skoki	337	438
Gmina wiejska Wągrowiec	779	938

Gmina wiejska Mieścisko	423	449
Gmina wiejska Damasławek	498	480
Gmina wiejska Wapno	329	345
Udział bezrobotnych nie posiadających prawa do zasiłku w ogólnej liczbie zarejestrowanych bezrobotnych w %	71,4	70,8
Gmina miejska Wągrowiec	68,2	69,1
Gmina miejsko-wiejska Gołańcz	71,3	75,1
Gmina miejsko-wiejska Skoki	72,4	62,8
Gmina wiejska Wągrowiec	71,9	71,1
Gmina wiejska Mieścisko	79,7	71,5
Gmina wiejska Damasławek	71,9	71,9
Gmina wiejska Wapno	77,2	77,7
Liczba ofert pracy, zgłoszonych do PUP w okresie styczeń – listopad 2000 rok: 1201		
Liczba osób, które podjęły pracę w okresie styczeń – listopad 2000 rok: 2354		

Odsetek długotrwale bezrobotnych (powyżej 12 miesięcy) w ogólnej liczbie zarejestrowanych bezrobotnych w POWIECIE WĄGROWIECKIM prezentuje poniższy wykres (stan w dniu 30 listopada 2000 roku):

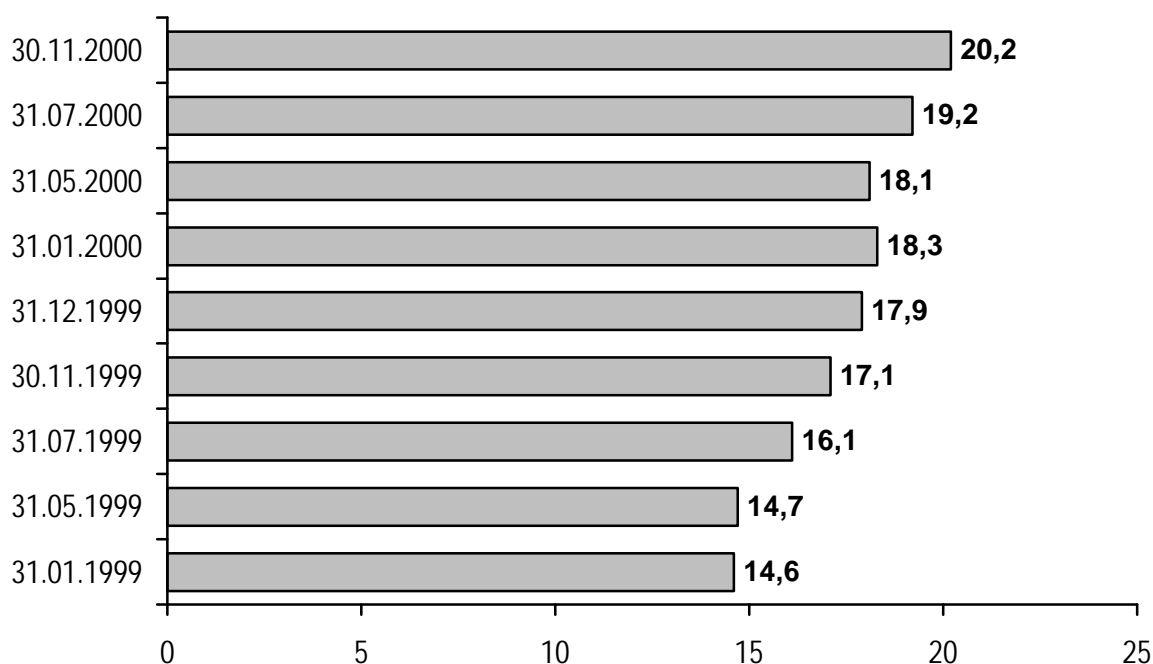


Zdecydowana większość zarejestrowanych bezrobotnych, to osoby, które utraciły prawo do zasiłku. 40,6% ogółu zarejestrowanych bezrobotnych to osoby długotrwale pozostające bez pracy (powyżej 12 miesięcy). Bezrobocie dotyka przede wszystkim osoby młode, kobiety i osoby o niskim poziomie wykształcenia). Istnieje również tzw. bezrobocie utajone, które w gospodarstwach indywidualnych na terenie POWIATU WĄGROWIECKIEGO można szacować na ok. 10-15%.

Według stanu na 31.01.2000 roku stopa rejestrowanego bezrobocia kształtowała się w skali całego powiatu na poziomie 18,3%, średni wskaźnik bezrobocia rejestrowanego wynosił 12,5% zaś w poszczególnych gminach wynosił:

- gmina miejska Wągrowiec - 12,7%,
- gmina miejsko-wiejska Gołańcz - 16,0%,
- gmina miejsko-wiejska Skoki - 6,1%,
- gmina wiejska Damasławek - 13,1%,
- gmina wiejska Mieścisko - 12,2%,
- gmina wiejska Wągrowiec - 12,3%,
- gmina wiejska Wapno - 17,2%.

Zmiany stopy rejestrowanego bezrobocia w POWIECIE WĄGROWIECKIM w okresie 31 stycznia 1999 roku – 30 listopada 2000 roku prezentuje poniższy wykres:



POWIAT WĄGROWIECKI należy do grupy powiatów o największej stopie rejestrowanego bezrobocia w województwie wielkopolskim. Podobną stopę bezrobocia notuje się jedynie w powiatach: Złotów (22,4%), Słupca (19,6%), Pleszew (18,6%) i Koło (18,3%) – przy średniej wojewódzkiej (10,7%).

Obecnie, czyli w końcu stycznia 2001 roku stopa rejestrowanego bezrobocia w skali POWIATU WĄGROWIECKIEGO kształtuje się na poziomie ok. 22%, przy średniej krajowej – 15,6%.

Na terenie POWIATU WĄGROWIECKIEGO funkcjonuje 9 placówek oświatowych, będących jednostkami organizacyjnymi powiatu, a mianowicie:

- Liceum Ogólnokształcące im. Powstańców Wlkp w Wągrowcu,

- Młodzieżowy Ośrodek Wychowawczy Resocjalizacyjno-Diagnostyczny w Antoniewie,
- Ognisko Pracy Pozaszkolnej w Wągrowcu,
- Poradnia Psychologiczno – Pedagogiczna w Wągrowcu,
- Specjalny Ośrodek Szkolno – Wychowawczy im. J. Korczaka w Wągrowcu,
- Wojewódzki Ośrodek Dokształcania Zawodowego w Wągrowcu,
- Zespół Szkół Rolniczych im. K. Libelta w Gołańczy,
- Zespół Szkół Zawodowych Nr 1 im. ppłk. St. Kulińskiego w Wągrowcu,
- Zespół Szkół Zawodowych Nr 2 w Wągrowcu.

We wszystkich wyżej wymienionych placówkach oświatowych uczy się 5857 uczniów, w tym 1853 uczniów na 59 kursach w Wojewódzkim Ośrodku Dokształcania Zawodowego. W liceach ogólnokształcących, technikach i liceach zawodowych uczy się – 1227 uczniów. Zatrudnionych jest 281 nauczycieli i 115 pracowników administracyjno-obslugowych. Funkcjonują trzy internaty, a mianowicie przy: ZSZ nr 1 w Wągrowcu (160 uczniów), ZSR w Gołańczy (68 uczniów) i SOS-W (42 uczniów).

Wskaźnik liczby uczniów szkół średnich na 10 tys. mieszkańców w POWIECIE WĄGROWIECKIM na tle kraju i województwa wielkopolskiego prezentuje poniższe zestawienie (stan w roku szkolnych 1998/1999 – dane GUS):

	Liczba uczniów na 10 tys. mieszkańców		
	Licea ogólnokształcące	Szkoły średnie techniczne	Szkoły zasadnicze zawodowe
Powiat wągrowiecki	167,1	145,6	221,7
Województwo wielkopolskie	192,1	232,3	197,9
Polska	209,1	241,4	155,8

Z powyższego zestawienia wynika, że znacznie mniejsza liczba młodzieży, zamieszkała na terenie POWIATU WĄGROWIECKIEGO uczęszcza do liceów ogólnokształcących i średnich szkół technicznych niż średnio w kraju i województwie wielkopolskim.

Starostwo Powiatowe prowadzi działalność promującą POWIAT WĄGROWIECKI. Koncentruje się ona na:

- organizowaniu i rozpowszechnianiu materiałów promocyjno-informacyjnych, w tym poprzez stronę internetową,
- promowaniu potencjału kulturalnego, gospodarczego i turystycznego powiatu poprzez współorganizowanie lub współfinansowanie imprez i uroczystości o charakterze powiatowym i regionalnym, a także udział w targach turystycznych (Tour Salon) i prezentacji powiatu podczas targów EXPO 2000 w Hanowerze,
- nawiązywaniu, rozwijaniu oraz koordynowaniu współpracy z zagranicą,

- podejmowaniu działań na rzecz wspierania rozwoju przedsiębiorczości i przyciągania kapitału krajowego i zagranicznego.

POWIAT WĄGROWIECKI oraz gminy wchodzące w jego skład mają podpisaną umowę o współpracy partnerskiej z POWIATEM LÜNEBURG w Dolnej Saksonii w Niemczech. Kontakty partnerskie koncentrują się na wymianie kulturalnej, młodzieżowej, jak też współpracy gospodarczej. POWIAT WĄGROWIECKI prezentuje co dwa lata swój potencjał kulturalny i społeczno-gospodarczy na licznie odwiedzanych targach w LÜNEBURGU.

POWIAT WĄGROWIECKI prowadzi wspólne akcje pomocy humanitarnej wraz z Niemieckim Czerwonym Krzyżem, przygotowuje międzynarodowe spotkanie młodzieży „WĄGROWIEC 2001” oraz seminarium dla nauczycieli języka niemieckiego w Akademii Wschodniej w LÜNEBURGU. Współpracuje także ze związkiem sportowym (Kreissportbund Lüneburg e.V.), Izbą Przemysłowo-Handlową (IHK), Wirtschaft und Touristic GmbH, Messe&Ausstellungsgesellschaft mbH Lübeck. Powiat rozpoczął również współpracę z Ambasadą Królestwa Wielkiej Brytanii mającą na celu pomoc w nawiązaniu kontaktów gospodarczych (wizyty I Sekretarza Ambasady miały miejsce w maju i listopadzie br.) oraz Polsko-Ukraińską Izbą Przemysłowo-Handlową.

Ponadto, poszczególne gminy już współpracują lub chcą podjąć współpracę z zagranicznymi gminami, a mianowicie:

Gmina miejska Wągrowiec

Prowadzone są rozmowy wstępne z Hobro – Dania, z Lisalmi – Finlandia oraz Gyula na Węgrzech.

Gmina miejsko-wiejska Gołańcz

Współpraca ze Związkiem Pielęgnacji Stosunków Międzynarodowych Allendorf (Lumda) – nawiązanie współpracy w 1998 roku - dziedziny współpracy: wymiana kulturalno-oświatowa, wymiana gospodarcza, współpraca między organizacjami społecznymi.

Gmina miejsko-wiejska Skoki

W listopadzie 1995 roku w Skokach, w maju 1996 roku w Bardowick w Niemczech i w czerwcu 1996 roku w Venhuizen w Holandii zostało podpisane porozumienie o współpracy między trzema wymienionymi gminami. Współpraca przybrała formę różnorodnych kontaktów między władzami samorządowymi i mieszkańcami poszczególnych gmin. Odbywa się wymiana delegacji i udział w uroczystościach gmin partnerskich. Młodzież ze skockich szkół bierze udział w obozach harcerskich w Niemczech, odbywają się indywidualne i grupowe wyjazdy dzieci i młodzieży do kolegów z zaprzyjaźnionych gmin. Mieszkańcy skockiej gminy biorą udział w szkoleniach organizowanych w Niemczech. W roku 1999 na obozie

sprawnościowym w Gminie Bardowick przebywali członkowie młodzieżowych drużyn OSP ze Skoków. Od 3 lat odbywają się Młodzieżowe Turniej Piłki Nożnej pomiędzy drużynami zaprzyjaźnionych gmin. W 2000 roku turniej taki odbędzie się w Skokach. Dobrze rozwija się współpraca pomiędzy Bractwem Kurkowym w Skokach i Związkiem Strzeleckim w gminie Bardowick. W Danii powstał Związek Przyjaźni Duńsko-Polskiej „Roszkowo”.

Gmina wiejska Wągrowiec

Współpraca z gminami: Bleckede w powiecie Lüneburg (Niemcy) oraz Hobro (Dania).

Gmina wiejska Damasławek

Współpraca z gminą Oirschot (Holandia) od 1997 roku. Gmina Dahlenburg (Niemcy) – list intencyjny marzec 1999 roku. Obecnie współpraca nieformalna, podpisanie umowy nastąpi w najbliższym czasie. Współpraca z tymi gminami obejmuje: wymianę kulturalną, sportowo-turystyczną, oświatową i socjalną.

Gmina wiejska Mieścisko

Gmina od kilku lat prowadzi ożywioną współpracę z gminami w Holandii, Francji i Niemczech. Z gminą Maartensdijk w Holandii współpracuje od 1990 roku, a umowę o partnerstwie i współpracy podpisano w roku 1995 roku. Od 1993 roku współpracuje z gminą Retiers we Francji (Bretania) – umowę podpisano w 1997 roku w Mieścisku i w 1998 roku w Retiers. Ponadto Gmina Mieścisko od 1995 roku współpracuje z gminą Scharnebeck (Niemcy). W ramach corocznej wymiany z zaprzyjaźnionymi gminami, wyjechało kilkaset osób, zaś kilkaset osób gościło w gminie Mieścisko. W wymianie uczestniczyły dzieci, młodzież oraz dorośli – przedstawiciele różnych grup zawodowych (rolnicy, nauczyciele, rzemieślnicy, strażacy, samorządowcy).

Gmina wiejska Wapno

Współfinansowanie przez Fundację Współpracy Polsko-Niemieckiej inwestycji realizowanych na terenie gminy (wodociągi, kanalizacja, oczyszczalnia ścieków, remont szkoły). Współpraca z gminą Amelinghausen w powiecie Lüneburg w zakresie wymiany młodzieży (obozы szkolne i sportowe), kultury (wspólna wystawa fotograficzna p.n. „U nas i u Was”, opracowanie wspólnej książki dziecięcej pt. „Chrząszcz – Ryjowiec”). Wystawa fotograficzna i książka prezentowane były na wystawie „EXPO 2000” w Hanowerze.

Władze POWIATU WĄGROWIECKIEGO inicjują także szeroką współpracę z przedsiębiorcami i instytucjami tzw. otoczenia biznesu w następujących dziedzinach:

- działania na rzecz poprawy lokalnego klimatu dla rozwoju przedsiębiorczości,
- rozpowszechnianie informacji na temat szkoleń oraz fundacji i stowarzyszeń wspierających rozwój przedsiębiorczości,

- organizacja spotkań dyskusyjnych z przedsiębiorcami i organizacjami biznesowymi, w szczególności z Organizacją Powiatową Pracodawców,
- działania na rzecz integracji środowisk biznesowych i ich współpracy z samorządem powiatowym.

CZĘŚĆ II

UWARUNKOWANIA I PROBLEMY ROZWOJU POWIATU WĄGROWIECKIEGO

Ogólnie biorąc, wszystkie czynniki, zjawiska i procesy wpływające na skalę oraz tempo rozwoju społeczno-gospodarczego POWIATU WĄGROWIECKIEGO można podzielić na zewnętrzne (tkwiące w jego otoczeniu) i wewnętrzne (tkwiące wewnątrz powiatu).

POWIAT WĄGROWIECKI - tak jak każdy organizm społeczno-gospodarczy - działa w określonym otoczeniu. Tworzy ono tzw. zewnętrzne środowisko, a więc całokształt zdarzeń, zjawisk i procesów, określających możliwości jego bieżącego funkcjonowania, a także kształtowania procesów rozwojowych w przyszłości.

POWIAT WĄGROWIECKI jest silnie uzależniony od swego otoczenia, które oddziałuje na niego wywierając stały wpływ - pozytywny lub negatywny. Oddziaływania te tworzą **uwarunkowania zewnętrzne** (aktualne i przewidywane w przyszłości) w postaci zestawu szans i zagrożeń dla bieżącego funkcjonowania i dalszego rozwoju powiatu.³ Są one determinowane przede wszystkim:

- systemowymi rozwiązaniami w sferze ustrojowo-prawnej i finansowej przyjmowanymi na szczeblu centralnym, zwłaszcza dotyczącymi zakresu kompetencji i zasad finansowania samorządów terytorialnych z budżetu państwa,
- zasadami i rozmiarami finansowania usług społecznych (edukacja, ochrona zdrowia, opieka socjalna) oraz mieszkalnictwa i bezpieczeństwa publicznego z budżetu państwa,
- ogólną koniunkturą gospodarczą w kraju i systemowymi rozwiązaniami na szczeblu centralnym w zakresie przeciwdziałania bezrobociu, wspierania rozwoju małych i średnich przedsiębiorstw, polityce fiskalnej w stosunku do podmiotów gospodarczych,

³ Przez **szansę** należy rozumieć taką "kombinację" różnych czynników, okoliczności, zjawisk i procesów występujących w otoczeniu powiatu w określonym miejscu i czasie, które mają korzystny (pozytywny) wpływ na jego funkcjonowanie i dalszy rozwój. Szanse mogą więc stać się bodźcami rozwojowymi powiatu. Z kolei, przez **zagrożenie** należy rozumieć uzasadnione zjawisko, okoliczność, zdarzenie lub proces występujący w otoczeniu powiatu w określonym miejscu i czasie, które mają niekorzystny (negatywny) wpływ na jego funkcjonowanie i dalszy rozwój. Zagrożenia stanowią więc bariery, utrudnienia w rozwoju powiatu. Nie pozwalają one również na pełne wykorzystanie szans rozwojowych tkwiących w otoczeniu oraz silnych stron powiatu, a także mogą być przyczyną konieczności poniesienia dodatkowych nakładów finansowych związanych z jego funkcjonowaniem i rozwojem.

- polityką wobec rolnictwa i obszarów wiejskich, polityką wspierania rozwoju regionalnego, polityką ekologiczną, polityką rozwoju infrastruktury technicznej realizowaną na szczeblu centralnym,
- sytuacją międzynarodową (koniunktura gospodarcza, handel zagraniczny, procesy integracji z Unią Europejską, a zwłaszcza rok przyjęcia Polski do tej organizacji),
- wewnętrzną polityką rozwoju społeczno-gospodarczego realizowaną przez władze samorządowe województwa wielkopolskiego.

Tak więc, problemów rozwojowych POWIATU WĄGROWIECKIEGO nie można analizować i oceniać wyłącznie w jego granicach administracyjnych. Powiat nie jest bowiem wyspą na mapie Polski, lecz jest elementem układu osadniczego i systemu społeczno-gospodarczego kraju oraz województwa wielkopolskiego.

Aktualnie, **główne bariery ograniczające skalę i tempo rozwoju społeczno-gospodarczego POWIATU WĄGROWIECKIEGO tkwią przede wszystkim w jego otoczeniu**, zaś jego władze praktycznie nie mają żadnego wpływu na to, co się w nim dzieje. Mogą jedynie stale śledzić (monitorować) zmiany w otoczeniu powiatu, co umożliwi zidentyfikowanie istniejących i przyszłych zagrożeń oraz szans dla skali i tempa rozwoju społeczno-gospodarczego powiatu, a tym samym poziomu warunków życia jego mieszkańców. Postępując w ten sposób Władze Powiatu Wągrowieckiego będą mogły:

- w miarę swoich możliwości podjąć działania mające na celu przeciwdziałanie negatywnym skutkom dla mieszkańców powiatu, wynikającym z zagrożeń, tkwiących w otoczeniu,
- wykorzystać pojawiające się w otoczeniu sprzyjające okoliczności (szanse) dla rozwoju powiatu.

Z kolei, **uwarunkowania wewnętrzne** rozwoju POWIATU WĄGROWIECKIEGO wynikają z zasobów, zjawisk, zdarzeń i procesów tkwiących wewnątrz powiatu. Tworzą one zestaw jego silnych i słabych stron.⁴ Ich enumeracja jest swoistą samooceną, osiągniętego dotąd poziomu rozwoju społeczno-gospodarczego. Wskazują one również na warunki stwarzane przez istniejący na jego terenie potencjał społeczny, gospodarczy, ekologiczny i infrastrukturalny zarówno dla bieżącego funkcjonowania, jak i możliwości rozwoju społeczno-gospodarczego w przyszłości.

⁴ Przez **silne strony** należy rozumieć specjalne walory powiatu odróżniające je od innych powiatów. Mogą one być wynikiem położenia geograficznego, wielkości powiatu, potencjału społecznego, gospodarczego, zagospodarowania infrastrukturalnego, stanu środowiska przyrodniczego, zasobów dziedzictwa kulturowego, kondycji finansowej powiatu i poszczególnych gmin wchodzących w jego skład. Silne strony dotyczą więc szeroko rozumianych zasobów powiatu. Z kolei, **słabe strony** są konsekwencją ograniczeń szeroko rozumianych zasobów powiatu. Mogą one dotyczyć wszystkich lub tylko niektórych zasobów lub sfer działania. Duża liczba słabych stron powiatu ogranicza możliwości oraz tempo jego dalszego rozwoju społeczno-gospodarczego, a w konsekwencji wpływa negatywnie na tempo zmian w poziomie życia jego mieszkańców i warunków funkcjonowania przedsiębiorców.

1. ZEWNĘTRZNE UWARUNKOWANIA ROZWOJU

Syntetyczne zestawienie kluczowych szans i zagrożeń w kategoriach zewnętrznych uwarunkowań rozwoju POWIATU WĄGROWIECKIEGO, które mogą mieć pozytywny lub negatywny wpływ na jego dalszy rozwój społeczno-gospodarczy można przedstawić następująco:

KLUCZOWE SZANSE TKWIĄCE W OTOCZENIU POWIATU WĄGROWIECKIEGO

OTOCZENIE MIĘDZYNARODOWE I OGÓLNOKRAJOWE
TRWAŁA KONIUNKTURA GOSPODARCZA W KRAJACH UNII EUROPEJSKIEJ I NA WSCHODZIE, UMOŻLIWIAJĄCA WZROST EKSPORTU POLSKICH TOWARÓW, CO SPRZYJAĆ BĘDZIE POPRAWIE KONIUNKTURY GOSPODARCZEJ W POLSCE.
TRWAŁY I DYNAMICZNY ROZWÓJ GOSPODARCZY POLSKI (ŚREDNIOROCZNE TEMPO WZROSTU PRODUKTU KRAJOWEGO BRUTTO POWYŻEJ 5%).
AKTYWNA PROEKSPORTOWA POLITYKA RZĄDU RP, W TYM STWORZENIE SYSTEMU ZACHĘT I ZABEZPIECZEŃ DLA EKSPORTU POLSKICH TOWARÓW NA WSCHÓD.
MALEJĄCA INFLACJA I IDĄCY W ŚLAD ZA TYM SPADEK OPROCENTOWANIA KOMERCYJNYCH KREDYTÓW BANKOWYCH.
FINANSOWANIE Z BUDŻETU PAŃSTWA TWORZENIA NOWYCH MIEJSC PRACY, ZWŁASZCZA NA TERENACH O WYSOKIEJ STOPIE BEZROBOCIA.
PREFERENCYJNE KREDYTY I ULGI PODATKOWE DLA PRZEDSIĘBIORCÓW ZWIĘKSZAJĄCYCH ZATRUDNIENIE.
MALEJĄCE OBCIĄŻENIA PRZEDSIĘBIORSTW PODATKIEM DOCHODOWYM I LUDNOŚCI PODATKIEM OD DOCHODÓW OSOBISTYCH.
AKTYWNA POLITYKA RZĄDU RP W ZAKRESIE WSPIERANIA ROZWOJU MAŁYCH I ŚREDNICH PRZEDSIĘBIORSTW.
STWORZENIE PRZEZ RZĄD RP ODPOWIEDNIEGO SYSTEMU ZACHĘT PODATKOWO-KREDYTOWYCH „PRZYCIĄGAJĄCYCH” INWESTORÓW ZAGRANICZNYCH NA TERENY O DUŻYCH ROZMIARACH BEZROBOCIA .
REALIZACJA SPÓJNEJ I KOMPLEKSOWEJ POLITYKI REGIONALNEJ PAŃSTWA KOMPATYBILNEJ Z ROZWIĄZANAMI UNII EUROPEJSKIEJ SKIEROWANEJ NA WYRÓWNYWANIE DYSPROPORCJI ROZWOJOWYCH I TWORZENIE TRWAŁYCH PODSTAW ROZWOJU GOSPODARCZEGO W POSZCZEGÓLNYCH WOJEWÓDZTWACH ORAZ STWORZENIE NIEZBĘDNEJ DO TEGO STRUKTURY INSTYTUCJONALNEJ. (JEST TO WSTĘPNY WARUNEK UZYSKANIA ŚRODKÓW FINANSOWYCH Z FUNDUSZY POMOCOWYCH TEJ ORGANIZACJI – FUNDUSZE STRUKTURALNE).
KSZTAŁCENIE KADR PRACOWNIKÓW SEKTORA PUBLICZNEGO, W TYM SAMORZĄDOWEGO W ZAKRESIE UMIEJĘTNOŚCI POZYSKIWANIA ŚRODKÓW POMOCOWYCH UNII EUROPEJSKIEJ.

SKUTECZNA REALIZACJA PRZEZ RZĄD RP „PAKTU DLA ROLNICTWA I OBSZARÓW WIEJSKICH”, JAKO PODSTAWY DO DZIAŁAŃ NA RZECZ WSPIERANIA ROLNICTWA I JEGO OTOCZENIA, ROZWOJU INFRASTRUKTURY, PRZEDSIĘBIORCZOŚCI I TWORZENIA POZAROLNICZYCH MIEJSC PRACY ORAZ ROZWOJU CYWILIZACYJNEGO OBSZARÓW WIEJSKICH, A TAKŻE PRZYGOTOWANA DO INTEGRACJI Z UNIĄ EUROPEJSKĄ, CO PO AKCESJI ZAPEWNI FUNKCJONOWANIE POLSKIEGO ROLNICTWA I WSI NA RÓWNYCH WARUNKACH.

DECENTRALIZACJA FINANSÓW PUBLICZNYCH ORAZ STABILNE „REGUŁY GRY” W ZAKRESIE FINANSOWANIA SAMORZĄDÓW TERYTORIALNYCH Z BUDŻETU PAŃSTWA. OBECNE ROZWIĄZANIA USTAWOWE PRAKTYCZNIE SPROWADZAJĄ POWIAT DO ROLI ZARZĄDCY BIEŻĄCYMI SPRAWAMI, POZBAWIAJĄC GO PRAKTYCZNIE ROLI KREATORA DŁUGOOKRESOWEJ POLITYKI ROZWOJU SPOŁECZNO-GOSPODARCZEGO. WYNIKA TO Z FAKTU, ŻE W STRUKTURZE DOCHODÓW POWIATU DOMINUJĄ: SUBWENCJA OGÓLNA I DOTACJE CELOWE, ZAŚ DOCHODY WŁASNE STANOWIĄ ZALEDWIE KILKA PROCENT. STĄD TEŻ, SAMODZIELNOŚĆ FINANSOWA POWIATU, ROZUMIANA JAKO MOŻLIWOŚĆ SWOBODNEGO DYSPONOWANIA ŚRODKAMI FINANSOWYMI JEST PRAKTYCZNIE MINIMALNA.

EKOLOGIZACJA PROCESÓW ROZWOJU KRAJU, TJ. POWSZECHNE I WSPÓLZALEŻNE UWZGLĘDNIANIE UWARUNKOWAŃ PRZYRODNICZYCH W STEROWANIU PROCESAMI ROZWOJU SPOŁECZNO-GOSPODARCZEGO ORAZ ZAGOSPODAROWANIA PRZESTRZENI.

ZNACZĄCA POPRAWA STANU ŚRODOWISKA PRZYRODNICZEGO (OSIĄGNIĘCIE NORM EKOLOGICZNYCH, OBOWIĄZUJĄCYCH W UNII EUROPEJSKIEJ).

ZMIANY PROCESÓW PRODUKCYJNYCH (NOWOCZESNE I BEZPIECZNE EKOLOGICZNIE TECHNOLOGIE) ORAZ MINIMALIZACJI ZUŻYCIA SUROWCÓW NATURALNYCH I EMISJI ZANIECZYSZCZEŃ DO ŚRODOWISKA PRZYRODNICZEGO, A TAKŻE RACJONALNA GOSPODARKA ODPADAMI STAŁYMI (RECYKLING).

OPRACOWANIE I REALIZACJA DŁUGOOKRESOWEJ POLITYKI MIESZKANIOWEJ PAŃSTWA ZAWIERAJĄCEJ M.IN. INSTRUMENTY FINANSOWO-KREDYTOWE WSPOMAGAJĄCE DZIAŁANIA GMIN NA RZECZ ROZWOJU MIESZKALNICTWA (BUDOWNICTWO KOMUNALNE, REMONTY ZASOBÓW KOMUNALNYCH, UZBROJENIE TERENÓW MIESZKANIOWYCH).

ZWIĘKSZENIA ROZMIARÓW BUDOWNICTWA MIESZKANIOWEGO POPRZEZ WZROST NAKŁADÓW FINANSOWYCH NA MIESZKALNICTWO Z BUDŻETU PAŃSTWA DO MIN. 2% PKB, PREFERENCJE KREDYTOWO-PODATKOWE DLA LUDNOŚCI.

WZROST POZIOMU WYKSZTAŁCENIA SPOŁECZEŃSTWA POLSKIEGO ORAZ KSZTAŁCENIE ZGODNIE Z POTRZEBAMI NOWOCZESNEJ GOSPODARKI I SZEROKO ROZUMIANYCH USŁUG.

WZROST NAKŁADÓW FINANSOWYCH Z BUDŻETU PAŃSTWA NA EDUKACJĘ (DO MIN. 4% PKB) I OCHRONĘ ZDROWIA (SKŁADKA NA UBEZPIECZENIA ZDROWOTNE MIN. 10%) ORAZ POMOC SPOŁECZNĄ.

POPRAWA STANU BEZPIECZEŃSTWA I PORZĄDKU PUBLICZNEGO ORAZ AKTYWNE ZWALCZANIE PATOLOGII SPOŁECZNYCH.

ROZWÓJ WSPÓŁPRACY SEKTORA PUBLICZNEGO (RZĄDOWEGO I SAMORZĄDOWEGO) Z ORGANIZACJAMI POZARZĄDOWYMI NA RZECZ ROZWOJU EDUKACJI, KULTURY I SZTUKI ORAZ OPIEKI SPOŁECZNEJ.
OTOCZENIE WOJEWÓDZKIE
POŁOŻENIE WOJEWÓDZTWA WIELKOPOLSKIEGO W PASIE PRIORYTETÓW ROZWOJOWYCH UNII EUROPEJSKIEJ W RELACJI: WSCHÓD-ZACHÓD.
ROZWÓJ PRZEMYSŁU PRZETWÓRSTWA ROLNO-SPOŻYWCZEGO NA BAZIE RODZIMYCH SUROWCÓW ORAZ PRODUKCJI „ŻYWNOŚCI EKOLOGICZNEJ”.
DOBRA OPINIA ZEWNĘTRZNA O WIELKOPOLSKIEJ GOSPODARNOŚCI.
PONADPRZECIĘTNA WYDAJNOŚĆ I EFEKTYWNOŚĆ PRODUKCJI ROLNEJ.
WYŻSZY NIŻ ŚREDNIO W KRAJU ODSETEK GOSPODARSTW ROLNYCH OCENIANYCH JAKO ROZWOJOWE.
WYŻSZA NIŻ ŚREDNIO W KRAJU PRZECIĘTNA POWIERZCHNIA GOSPODARSTW ROLNYCH I TECHNICZNEGO ICH WYPOSAŻENIA.
WYŻSZA KULTURA ROLNA I WYDAJNOŚĆ PRODUKCJI ROLNEJ ORAZ TRADYCJE PRZETWÓRSTWA ROLNO-SPOŻYWCZEGO W WOJEWÓDZTWIE W PORÓWNANIU Z SYTUACJĄ OGÓLNOPOLSKĄ.
AKTYWNA DZIAŁALNOŚĆ AGENCJI I FIRM KONSULTINGOWYCH ORAZ IZB, GIEŁD, TOWARZYSTW GOSPODARCZYCH.
AKTYWNE DZIAŁANIA SPOŁECZNE PODEJMOWANE W SKALI WOJEWÓDZKIEJ I LOKALNEJ, SŁUŻĄCE STYMULOWANIU ROZWOJU GOSPODARCZEGO PROWADZONE PRZEZ SEJMIK GOSPODARCZY WOJEWÓDZTWA WIELKOPOLSKIEGO, UNIĘ WIELKOPOLAN, STOWARZYSZENIE GMIN I POWIATÓW REGIONU WIELKOPOLSKI, STOWARZYSZEŃ NAUKOWO-TECHNICZNYCH I INNYCH STRUKTUR.
AKTYWNA I UKIERUNKOWANA NA LOKALNE POTRZEBY POLITYKA ROZWOJU SPOŁECZNO-GOSPODARCZEGO WŁADZ SAMORZĄDOWYCH WOJEWÓDZTWA WIELKOPOLSKIEGO.

KLUCZOWE ZAGROŻENIA TKWIĄCE W OTOCZENIU POWIATU WĄGROWIECKIEGO

OTOCZENIE MIĘDZYNARODOWE I OGÓLNOKRAJOWE
DEKONIUNKTURA GOSPODARCZA W KRAJACH UNII EUROPEJSKIEJ I NA WSCHODZIE, CO W KONSEKWENCJI BĘDZIE POWODOWAĆ SPADEK EKSPORTU POLSKIEJ GOSPODARKI.
NISKI POZIOM WZROSTU PRODUKTU KRAJOWEGO BRUTTO (PONIŻEJ 5% ROCZNIE).
WZROST POZIOMU INFLACJI, CO W KONSEKWENCJI POWODUJE WZROST CEN TOWARÓW I USŁUG ORAZ OPROCENTOWANIA KREDYTÓW BANKOWYCH.
NISKA SKŁONNOŚĆ KAPITAŁU ZAGRANICZNEGO I POLSKIEGO DO INWESTOWANIA W NOWOCZESNE KIERUNKI WYTWÓRCZOŚCI.

ZBYT WYSOKIE OPROCENTOWANIE KOMERCYJNYCH KREDYTÓW BANKOWYCH DLA LUDNOŚCI I PODMIOTÓW GOSPODARCZYCH.
NISKI POZIOM INNOWACYJNOŚCI I KONKURENCYJNOŚCI POLSKIEJ GOSPODARKI.
WZROST ZJAWISKA UBÓSTWA SPOŁECZNEGO W SPOŁECZEŃSTWIE POLSKIM.
WZROST ROZMIARÓW BEZROBOCIA W KRAJU (OBECNIE STOPA BEZROBOCIA WYNOŚI 14%).
BRAK AKTYWNEJ POLITYKI PAŃSTWA W ZAKRESIE TWORZENIA NOWYCH MIEJSC PRACY, A TYM SAMYM PRZECIWDZIAŁANIA BEZROBOCIU.
DUŻE ROZMIARY TZW. BEZROBOCIA UKRYTEGO NA WSI (W ZALEŻNOŚCI OD METODY SZACUNKÓW KSZTAŁTUJE SIĘ ONO NA POZIOMIE 600-900 TYS. LUB NAWET 1,4 MLN OSÓB).
NIEWIELKI ROZWÓJ PRZEDSIĘBIORCZOŚCI (W GMINACH WIEJSKICH I MIEJSKO-WIEJSKICH DZIAŁA TYLKO 1/3 OGÓŁU PRZEDSIĘBIORSTW) I MAŁA LICZBA POZAROLNICZYCH MIEJSC PRACY NA TERENACH WIEJSKICH.
NISKI POZIOM WYKSZTAŁCENIA LUDNOŚCI WIEJSKIEJ (TYLKO NIECAŁE 2% LUDNOŚCI ZAMIESZKAŁEJ NA WSI POWYŻEJ 15 ROKU ŻYCIA MA WYŻSZE WYKSZTAŁCENIE, 15,4% - ŚREDNIE, ZAŚ 43,8% - WYKSZTAŁCENIE PODSTAWOWE).
DUŻE ROZDROBNIENIE GOSPODARSTW ROLNYCH, BRAK SPECJALIZACJI I ROZDROBNIENIE PRODUKCJI ROLNICZEJ, NIEDOINWESTOWANIE GOSPODARSTW ROLNYCH.
ZMNIEJSZAJĄCE SIĘ DOCHODY ROLNICZYCH GOSPODARSTW DOMOWYCH, CO POWODUJE OBNIŻANIE SIĘ POZIOMU ŚRODKÓW FINANSOWYCH PRZEZNACZONYCH NA INWESTYCJE.
NIEDOSTATECZNIE ROZWIŃTY PRZEMYSŁ ROLNO-SPOŻYWCZY. W WIELU DZIEDZINACH PRZETWÓRSTWA ISTNIEJE DUŻA LUKA TECHNOLOGICZNA, KTÓRA POCIĄGA ZA SOBĄ WYSOKĄ ENERGOCHŁONNOŚĆ, NISKĄ EFEKTYWNOŚĆ PRODUKCJI I WYDAJNOŚĆ PRACY.
SŁABO ROZWIŃTY SYSTEM DYSTRYBUCJI SUROWCÓW ROLNICZYCH – RYNKI HURTOWE, GIEŁDY, ORGANIZACJE PRODUCENCKIE ZNAJDUJĄ SIĘ W POCZĄTKOWEJ FAZIE ROZWOJU.
NIEDOROZWÓJ URZĄDZEŃ INFRASTRUKTURY TECHNICZNEJ NA WSI, CO STANOWI ISTOTNĄ BARIERĘ ROZWOJU PRZEDSIĘBIORCZOŚCI ORAZ NEGATYWNIE WPŁYWA NA ATRAKCYJNOŚĆ INWESTYCYJNĄ TERENACH WIEJSKICH.
ZWIĘKSZANIE SIĘ ROZMIARÓW PRZESTĘPCZOŚCI I INNYCH PRZEJAWÓW PATOLOGII SPOŁECZNEJ PRZY JEDNOCZESNYM UTRZYMYWANIU SIĘ NIE DOFINANSOWANIA SŁUŻB ODPOWIEDZIALNYCH ZA BEZPIECZEŃSTWO PUBLICZNE (POLICJA, STRAŻ POŻARNA) ORAZ WYMIARU SPRAWIEDLIWOŚCI (SĄDY I PROKURATURA).
NIEKORZYSTNA SYTUACJA W OŚWIACIE, ZWIĄZANA Z REALIZOWANĄ POLITYKĄ OŚWIATOWĄ PAŃSTWA, KTÓRA CHARAKTERYZUJE SIĘ: TRWAJĄCYM OD LAT NIE DOFINANSOWANIEM OŚWIATY, PODJĘCIEM REFORMY SYSTEMU EDUKACJI BEZ ZAGWARANTOWANIA ODPOWIEDNIH ŚRODKÓW FINANSOWYCH, PRZERZUCANIEM NADMIERNEGO OBCIĄŻENIA FINANSOWEGO I ODPOWIEDZIALNOŚCI NA WŁADZE SAMORZĄDOWE.
SPADEK NAKŁADÓW FINANSOWYCH NA OŚWIATĘ I WYCHOWANIE W BUDŻECIE PAŃSTWA. I TAK, W 1997 ROKU WYNOŚIŁY ONE 3,4% PRODUKTU KRAJOWEGO BRUTTO, W 1998 ROKU –

3,22%, w 1999 roku (roku rozpoczęcia reformy) – 3,16%, zaś w 2000 roku – 3,01%. Natomiast według UNESCO nakłady na oświatę powinny kształtować się na poziomie 5,2% produktu krajowego brutto, a nakłady w granicach 4% to niezbędne minimum. Ta sytuacja doprowadziła w konsekwencji do trudnej i skomplikowanej sytuacji w oświacie, co odbija się negatywnie zarówno na warunkach materialnych (baza lokalowa wraz z niezbędnym wyposażeniem), jak i poziomie nauczania. Spadek realnej wartości subwencji oświatowej powodujący konieczność coraz większego dofinansowywania oświaty z budżetów samorządów terytorialnych.

Pogorszenie w odczuciu społecznym dostępności pacjentów do świadczeń medycznych, zwłaszcza usług o charakterze specjalistycznym (wizyty u lekarzy specjalistów, specjalistyczne badania diagnostyczne, pomoc doraźna). Jest to wynikiem wprowadzenia reformy zdrowia i ustalenia zbyt niskiej stawki na ubezpieczenia zdrowotne (obecnie 7,5%).

Zbyt małe środki finansowe z budżetu państwa na zabezpieczenie potrzeb społecznych w zakresie opieki społecznej.

Brak spójnej i aktywnej długookresowej polityki mieszkaniowej państwa.

Utrzymujące się bardzo niskie nakłady finansowe na mieszkalnictwo w budżecie państwa (obecnie zaledwie 0,38% produktu krajowego brutto).

Niski poziom nakładów finansowych na budowę i modernizację dróg kołowych, co przy dynamicznym rozwoju motoryzacji powoduje stałe pogarszanie się warunków i bezpieczeństwa ruchu kołowego.

Niedostateczne środki finansowe będące w dyspozycji funduszu pracy powiatowych urzędów pracy na zasiłki dla bezrobotnych i aktywne formy przeciwdziałaniu bezrobociu (aktywizacja zawodowa absolwentów, pożyczki dla bezrobotnych, kursy i szkolenia).

OTOCZENIE WOJEWÓDZKIE

Malejący przyrost naturalny ludności oraz postępujący proces starzenia się mieszkańców, co będzie powodować konieczność wzrostu nakładów finansowych na ochronę zdrowia i opiekę społeczną.

Wchodzenie w wiek produkcyjny licznych nowych roczników młodzieży, co przy braku nowych miejsc pracy będzie powodować wzrost rozmiarów bezrobocia.

Niedorozwój, zły stan techniczny i niedrożność podstawowego układu sieci drogowej w rejonie powiatu wągrowieckiego, co jest przyczyną jego niedostatecznej dostępności komunikacyjnej, a tym samym spadku atrakcyjności lokalizacyjnej dla potencjalnych inwestorów.

Radykalnie zmniejszająca się sieć lokalnych połączeń kolejowych (likwidacja linii lub znaczne ograniczanie częstotliwości ruchu pasażerskiego).

ZBYT MAŁE ŚRODKI FINANSOWE PRZEZNACZANE NA PUBLICZNĄ SŁUŻBĘ ZDROWIA, WYNIKAJĄCE Z DYKTOWANIA WARUNKÓW UMOWY PRZEZ WIELKOPOLSKĄ KASĘ CHORYCH.

TRUDNOŚCI ZE ZBYTEM PRODUKTÓW ROLNYCH ORAZ TRUDNA SYTUACJA EKONOMICZNO-FINANSOWA I KONIECZNOŚĆ MODERNIZACJI WIELU PRZEDSIĘBIORSTW PRZETWÓRSTWA ROLNO-SPOŻYWCZEGO.

BRAK PEŁNEJ PODMIOTOWOŚCI FINANSOWEJ SAMORZĄDU WOJEWÓDZKIEGO, CO ZNACZNIE OGRANICZA MOŻLIWOŚCI PROWADZENIA DŁUGOOKRESOWEJ POLITYKI ROZWOJU SPOŁECZNO-GOSPODARCZEGO WOJEWÓDZTWA, A ZWŁASZCZA W ZAKRESIE PRZECIWDZIAŁANIA MARGINALIZACJI GOSPODARCZEJ WIELU OBSZARÓW.

OGRANICZONE MOŻLIWOŚCI PARTYCYPACJI WOJEWÓDZTWA W RZĄDOWYCH ŚRODKACH POMOCOWYCH, ZE WZGLĘDU NA DUŻE I PILNE POTRZEBY WOJEWÓDZTW PÓŁNOCNO-WSCHODNIEJ CZĘŚCI POLSKI I INNYCH OBSZARÓW PROBLEMOWYCH – WIELKOPOLSKA NIE JEST DO NICH ZAKWALIFIKOWANA.

Przeprowadzona analiza zewnętrznych uwarunkowań rozwoju POWIATU WĄGROWIECKIEGO umożliwiła zidentyfikowanie kluczowych szans i zagrożeń, które mogą mieć wpływ na jego dalszy rozwój społeczno-gospodarczy.

Należy podkreślić, że cechą otoczenia POWIATU WĄGROWIECKIEGO jest to, że bardzo silnie określa ono warunki (możliwości) jego dalszego rozwoju. Jednak władze powiatu i inne podmioty decyzyjne, funkcjonujące na jego terenie nie są w stanie zmienić tych warunków. Stąd też, muszą dostosowywać skalę i tempo rozwoju społeczno-gospodarczego do obecnych i przewidywanych zmian w otoczeniu powiatu.

Aby tak postępować, władze POWIATU WĄGROWIECKIEGO będą stale i kompleksowo prowadzić obserwację zmian w jego otoczeniu, aby nie były one zaskakiwane pojawianiem się w nim nowych negatywnych problemów (zagrożeń) lub, aby wykorzystywać wszelkie sposobności (szanse) dla dalszego rozwoju powiatu.

Wnioski wynikające z tych obserwacji stanowiąc będą merytoryczną podstawę do ewentualnych zmian i modyfikacji ustaleń zapisanych w STRATEGII ROZWOJU, aby dostosowywać je do realnych możliwości rozwoju społeczno-gospodarczego POWIATU WĄGROWIECKIEGO, stwarzanych przez uwarunkowania tkwiące w jego otoczeniu.

2. WEWNĘTRZNE UWARUNKOWANIA ROZWOJU

Uwarunkowania wewnętrzne rozwoju POWIATU WĄGROWIECKIEGO wynikają z zasobów, zjawisk, zdarzeń i procesów tkwiących w powiecie. Tworzą one zestaw

silnych i słabych stron powiatu (sił i słabości). Ich enumeracja jest swoistą samooceną, osiągniętego dotąd poziomu rozwoju społeczno-gospodarczego i wskazuje na obecny wewnętrzny potencjał rozwojowy powiatu.

Uwarunkowania wewnętrzne rozwoju POWIATU WĄGROWIECKIEGO w kategoriach jego silnych i słabych stron przedstawiają się następująco:

SILNE STRONY POWIATU WĄGROWIECKIEGO
WZROST RANGI I PRESTIŻU MIASTA WĄGROWCA Z TYTUŁU WPROWADZENIA REFORMY PODZIAŁU ADMINISTRACYJNEGO KRAJU – STAŁ SIĘ ON PONOWNIE STOLICĄ POWIATU ZIEMSKIEGO.
KORZYSTNE POŁOŻENIE WZGLĘDEM DUŻYCH MIAST: POZNANIA, BYDGOSZCZY I PIŁY.
PEŁNIENIE PRZEZ MIASTO WĄGROWIEC FUNKCJI SUBREGIONALNEGO OŚRODKA PRACY I USŁUG KOMERCYJNYCH, A TAKŻE USŁUG SPOŁECZNYCH (EDUKACJA, OCHRONA ZDROWIA, KULTURA I SZTUKA).
ZNACZNE WALORY I ZASOBY ŚRODOWISKA PRZYRODNICZEGO.
BOGATE ZASOBY WÓD GEOTERMALNYCH.
FUNKCJONOWANIE JEDNEGO Z NAJNOWOCZEŚNIEJSZYCH W EUROPIE OŚRODKA REHABILITACYJNO-WYPOCZYNKOWEGO INWALIDÓW „WIELSPIN”.
POROZUMIENIE Z POWIATAMI: RAWICKIM, NOWOTOMYSKIM, OBORNICKIM, ŻŁOTOWSKIM, POZNAŃSKIM, GOSTYŃSKIM, SZAMOTULSKIM, MIĘDZYCHODZKIM, CZARNKOWSKO-TRZCIANECKIM ORAZ MIASTEM LESZNO W SPRAWIE KSZTAŁCENIA UCZNIÓW SZKÓŁ I PLACÓWEK SZKOLNO-WYCHOWAWCZYCH W OŚRODKU DOKSZTAŁCANIA ZAWODOWEGO W WĄGROWCU.
FUNKCJONOWANIE OŚRODKA ZAMIEJSCOWEGO UNIWERSYTETU IM. A. MICKIEWICZA Z POZNANIA.
ISTNIENIE NA TERENIE POWIATU WIELU CENNYCH ZABYTKÓW KULTURY MATERIALNEJ, W TYM LICZNYCH STANOWISK ARCHEOLOGICZNYCH.
SPRZYJAJĄCY KLIMAT DLA ROZWOJU PRZEDSIĘBIORCZOŚCI, STWARZANY PRZEZ WŁADZE SAMORZĄDOWE GMIN I POWIATU.
DUŻA LICZBA GOSPODARSTW ROLNYCH O WYSOKIEJ KULTURZE ROLNEJ.
ROZWÓJ GOSPODARSTW ĄGROTURYSTYCZNYCH, OFERUJĄCYCH CIEKAWY PROGRAMY WYPOCZYNKU TURYSTÓW.
MOC PRZETWÓRCZA ZAKŁADÓW ZBOŻOWYCH POKRYWA MOŻLIWOŚCI PRODUKCYJNE ROLNICTWA POWIATU.
ZNACZĄCA LICZBA IMPREZ KULTURALNO-ROZRYWKOWYCH I SPORTOWO-REKREACYJNYCH ORGANIZOWANA NA TERENIE POWIATU.
ISTNIENIE ZNACZNYCH REZERW TERENOWYCH POD ROZWÓJ FUNKCJI PRODUKCYJNYCH, SKŁADOWO-MAGAZYNOWYCH, USŁUGOWYCH I MIESZKANIOWYCH.

DUŻA PODAŻ SIŁY ROBOCZEJ.
FUNKCJONOWANIE LICZNYCH TOWARZYSTW, ZRZESZEŃ KULTURALNO-OŚWIATOWYCH I SPORTOWYCH. AKTYWNE ŚRODOWISKO TWÓRCÓW KULTURY.
WSPÓŁUDZIAŁ W UTWORZENIU STOWARZYSZENIA JEDNOSTEK SAMORZĄDU TERYTORIALNEGO „KOMUNIKACJA”, KTÓREGO GŁÓWNYM CELEM JEST DOPROWADZENIE DO MODERNIZACJI POŁĄCZEŃ DROGOWYCH I KOLEJOWYCH POMIĘDZY POZNANIEM I BYDGOSZCZĄ, CO WPŁYWIE NA POPRAWĘ DOSTĘPNOŚCI KOMUNIKACYJNEJ POWIATU WĄGROWIECKIEGO.
BUDOWA OBWODNICY DROGOWEJ MIASTA WĄGROWCA.
UTWORZENIE W 1999 ROKU SPOŁECZNEGO KOMITETU MODERNIZACJI SZPITALA POWIATOWEGO, W SKŁAD KTÓREGO WESZLI REPREZENTANCI RÓŻNYCH ŚRODOWISK SPOŁECZNYCH, JAK RÓWNIEŻ WŁADZ SAMORZĄDOWYCH.
POWOŁANIE OD STYCZNIA 2000 ROKU ZESPOŁU DS. ORZEKANIA O STOPNIU NIEPEŁNOSPRAWNOŚCI PRZY POWIATOWYM CENTRUM POMOCY RODZINIE.
DOBRE ROZWIJAJĄCA SIĘ WSPÓŁPRACA WŁADZ POWIATU Z SAMORZĄDAMI GMINNYMI, PRZEDSIĘBIORCAMI I ORGANIZACJAMI POZARZĄDOWYMI.
SŁABE STRONY POWIATU WĄGROWIECKIEGO
SPADEK UDZIAŁU LUDNOŚCI W WIEKU PRZEDPRODUKCYJNYM ORAZ WZROST UDZIAŁU LUDNOŚCI W WIEKU POPRODUKCYJNYM W OGÓLNEJ LICZBIE MIESZKAŃCÓW – POSTĘPUJĄCY PROCES „STARZENIA SIĘ” MIESZKAŃCÓW POWIATU.
WZROST LUDNOŚCI W WIEKU PRODUKCYJNYM, CO W PRZYPADKU UTRZYMYWANIA SIĘ NIEKORZYSTNEJ SYTUACJI GOSPODARCZEJ W POWIECIE, BĘDZIE POWODOWAŁO W PRZYSZŁOŚCI DALSZY WZROST ROZMIARÓW BEZROBOCIA.
NIEKORZYSTNA STRUKTURA ZATRUDNIENIA NA TERENIE POWIATU, CHARAKTERYZUJĄCA SIĘ ZBYT DUŻĄ LICZBĄ PRACUJĄCYCH W ROLNICTWIE (OK. 44%), PRZY ŚREDNIEJ WOJEWÓDZKIEJ – 30% I OGÓLNOPOLSKIEJ – 32%).
WZRASTAJĄCE W OSTATNICH LATACH ROZMIARY REJESTROWANEGO BEZROBOCIA (JESZCZE W KOŃCU 1998 ROKU NA TERENIE POWIATU BYŁO ZAREJESTROWANYCH 3365 BEZROBOTNYCH, ZAŚ W KOŃCU LISTOPADA 2000 ROKU AŻ – 5670 BEZROBOTNYCH. OZNACZA TO WZROST LICZBY ZAREJESTROWANYCH BEZROBOTNYCH AŻ O 68,5% – BEZROBOCIE DOTYKA GŁÓWNIEMIE KOBIECY, MŁODYCH LUDZI, OSOBY O NISKIM POZIOMIE WYKSZTAŁCENIA. W EFEKCIE STOPA REJESTROWANEGO BEZROBOCIA KSZTAŁTUJE SIĘ OBECNIE NA POZIOMIE 20,2% I JEST ZNACZNIE WYŻSZA NIŻ ŚREDNIO W KRAJU (14%).
WIĘKSZOŚĆ ZAREJESTROWANYCH BEZROBOTNYCH UTRACIŁO PRAWO DO POBIERANIA ZASIŁKU (4013 OSÓB, CZYLI 70,8% OGÓŁU BEZROBOTNYCH). NATOMIAST 2303 MIESZKAŃCÓW, CZYLI 40,6% OGÓŁU BEZROBOTNYCH, TO OSOBY ZALICZANE DO TRWALE BEZROBOTNYCH, CZYLI POZOSTAJĄCYCH BEZ PRACY POWYŻEJ 12 MIESIĘCY – ŚWIADCZY TO O UTRZYMUJĄCYM SIĘ TRWAŁYM BEZROBOCIU DUŻEJ GRUPY MIESZKAŃCÓW POWIATU.

BARDZO MAŁA LICZBA OFERT PRACY DLA MIESZKAŃCÓW POWIATU, CO ŚWIADCZY O NISKIM TEMPIE JEGO ROZWOJU GOSPODARCZEGO.
BRAKI W WYPOSAŻENIU POWIATU W OBIEKTY I URZĄDZENIA INFRASTRUKTURY TECHNICZNEJ, SŁUŻĄCEJ OCHRONIE ŚRODOWISKA PRZYRODNICZEGO.
WZROST HAŁASU I ZANIECZYSZCZENIA POWIETRZA SPOWODOWANY DYNAMICZNIE WZRASTAJĄCYM RUCHEM SAMOCHODOWYM (TRANZYTOWYM I WEWNĄTRZPOWIATOWYM).
NIEZADOWALAJĄCY STAN TECHNICZNY DRÓG KOŁOWYCH NA TERENIE POWIATU.
WZRASTAJĄCY UDZIAŁ LUDNOŚCI KORZYSTAJĄCEJ Z POMOCY SPOŁECZNEJ.
BRAKI W WYPOSAŻENIU W NOWOCZESNY SPECJALISTYCZNY SPRZĘT TECHNICZNY I ŚRODKI ŁĄCZNOŚCI POLICJI ORAZ STRAŻY POŻARNEJ.
NIEDOSTATECZNY ROZWÓJ PRZETWÓRSTWA ROLNO-SPOŻYWCZEGO W STOSUNKU DO MOŻLIWOŚCI PRODUKCYJNYCH ROLNICTWA .
NIEDOSTATECZNA JAKOŚĆ PRODUKOWANYCH ZBÓŻ NA TERENIE POWIATU, POWODUJĄCA KONIECZNOŚĆ ICH „IMPORTU” SPOZA POWIATU PRZEZ ZAKŁADY PRZETWÓRCZE.
BRAK BEZPOŚREDNIEJ WSPÓŁPRACY NA LINII „ROLNIK – PRZETWÓRCA” ORAZ INTEGRACJI SAMYCH ROLNIKÓW (GRUPY PRODUCENCKIE).
ZNACZNIE WIĘKSZA LICZBA LUDNOŚCI PRZYPADAJĄCA NA 1 LEKARZA (904), LEKARZA STOMATOLOGA (3766) I PIELEŃNIARKĘ (351) – W WOJEWÓDZTWIE WIELKOPOLSKIM WSKAŹNIKI TE KSZTAŁTUJĄ SIĘ ODPOWIEDNIO: 599, 2560 I 227).
NISKI WSKAŹNIK LICZBY ŁÓŻEK SZPITALNYCH NA 1 TYS. MIESZKAŃCÓW W POWIECIE (4,5) W PORÓWNANIU ZE ŚREDNIM WSKAŹNIKIEM DLA POLSKI (5,3) I WOJEWÓDZTWA WIELKOPOLSKIEGO (5,1) – ŚWIADCZY TO O DEFICYCIE ŁÓŻEK SZPITALNYCH.
TRUDNA SYTUACJA EKONOMICZNO-FINANSOWA SP ZOZ W WĄGROWCU (SZPITALA POWIATOWEGO).

3. GŁÓWNE PROBLEMY DALSZEGO ROZWOJU

Przeprowadzona analiza uwarunkowań rozwoju POWIATU WĄGROWIECKIEGO, umożliwiła wskazanie głównych problemów dalszego rozwoju społeczno-gospodarczego powiatu. Są to określone uciążliwości i ograniczenia, których usunięcie lub co najmniej złagodzenie ich negatywnych skutków wymaga podjęcia systematycznych oraz skoordynowanych działań realizacyjnych. W przeciwnym razie powodować to będzie w przyszłości powstawanie napięć, konfliktów oraz barier rozwojowych. W tej sytuacji nastąpi ograniczenie możliwości zaspokajania potrzeb społecznych, a także spowoduje regres (kryzys) gospodarczy. Odbije się to w konsekwencji negatywnie na warunkach życia ludności i doprowadzi do marginalizacji gospodarczej POWIATU WĄGROWIECKIEGO.

Problemy dalszego rozwoju społeczno-gospodarczego powiatu zaprezentowano w postaci katalogu problemów, które wymagają podjęcia określonych działań w zakresie likwidacji uciążliwości i ograniczeń, czy też poprawy sytuacji. Były one rozpatrywane w trzech kategoriach strategicznych, a mianowicie:

- rozwoju pozarolniczej działalności wytwórczej i usługowej oraz poprawy warunków funkcjonowania rolnictwa i przetwórstwa rolno-spożywczego,
- sprawności oraz niezawodności funkcjonowania różnego rodzaju instytucji, obiektów i urzędzeń ze sfery infrastruktury społecznej i technicznej,
- konieczności ochrony środowiska przyrodniczego.

Listę problemów prezentuje poniższe zestawienie (ich uszeregowanie spełnia jedynie funkcję porządkującą):

<p>TWORZENIE NOWYCH POZAROLNICZYCH MIEJSC PRACY POPRZEC WZMOCNIENIE BAZY EKONOMICZNEJ POWIATU W TYM ZWŁASZCZA W ZAKRESIE PRZECHOWALNICTWA, PRZETWÓRSTWA ROLNO-SPOŻYWCZEGO, TURYSTYKI I WYPOCZYNKU ORAZ REHABILITACJI.</p>
<p>RESTRUKTURYZACJA GOSPODARSTW ROLNYCH, POPRAWA JAKOŚCI I EFEKTYWNOŚCI PRODUKCJI ROLNEJ, POWSTAWANIE GRUP PRODUCENCKICH, GOSPODARSTW EKOLOGICZNYCH ORAZ DALSZY ROZWÓJ GOSPODARSTW AGROTURYSTYCZNYCH.</p>
<p>LIKwidACJA NIEDOBORÓW ORAZ POPRAWA STANDARDU FUNKCJONOWANIA INFRASTRUKTURY TRANSPORTOWEJ (ROZBUDOWA I MODERNIZACJA DRÓG KOŁOWYCH WOJEWÓDZKICH, POWIATOWYCH I GMINNYCH) ORAZ TELEKOMUNIKACYJNEJ I ELEKTROENERGETYCZNEJ.</p>
<p>OCHRONA ISTNIEJĄCYCH WALORÓW I ZASOBÓW EKOLOGICZNYCH ORAZ POPRAWA STANU CZYSTOŚCI ŚRODOWISKA PRZYRODNICZEGO – BUDOWA SIECI KANALIZACYJNEJ, OCZYSZCZALNI ŚCIEKÓW, NOWOCZESNYCH ZAKŁADÓW UTYLIZACJI I SKŁADOWANIA ODPADÓW STAŁYCH.</p>
<p>ZAPEWNIENIE NALEŻYTEJ OPIEKI OSOBOM I RODZINOM ZNAJDUJĄCYM SIĘ W TRUDNEJ SYTUACJI ŻYCIOWEJ.</p>
<p>POPRAWA WARUNKÓW LOKALOWYCH I POZIOMU NAUCZANIA W PLACÓWKACH OŚWIATOWYCH – TWORZENIE WARUNKÓW MATERIALNYCH I PROGRAMOWYCH DLA FUNKCJONOWANIA „NOWOCZESNEJ SZKOŁY” I „NOWOCZESNEJ „EDUKACJI”.</p>
<p>ZAPEWNIENIE JAK NAJLEPSZYCH WARUNKÓW DLA FUNKCJONOWANIA PODSTAWOWEJ I SPECJALISTYCZNEJ OPIEKI MEDYCZNEJ – KONIECZNOŚĆ RESTRUKTURYZACJI I MODERNIZACJI SP ZOZ W WĄGROWCU.</p>
<p>POPRAWA STANU BEZPIECZEŃSTWA I PORZĄDKU PUBLICZNEGO ORAZ PRZECIWDZIAŁANIE PATOLOGIOM SPOŁECZNYM.</p>

Główne problemy dalszego rozwoju POWIATU WĄGROWIECKIEGO stały się podstawą do formułowania celów rozwoju i niezbędnych zadań realizacyjnych.

CZĘŚĆ III

CELE ROZWOJU POWIATU WĄGROWIECKIEGO

1. PRZESŁANKI I ZASADY FORMUŁOWANIA CELÓW ROZWOJU

Wszelką działalność władz powiatu musi charakteryzować celowość. Jedynie przy podporządkowaniu tej działalności rygorom celowego i umiejętnie zorganizowanego postępowania staje się możliwe osiągnięcie wyznaczonych celów oraz optymalne wykorzystanie dostępnych środków finansowych z budżetu powiatu.

Formułowanie celów rozwoju powiatu jest wynikiem narastających potrzeb bytowych jego mieszkańców oraz konieczności tworzenia jak najlepszych warunków dla lokalnego rozwoju gospodarczego, a także ochrony walorów i zasobów środowiska przyrodniczego, z uwzględnieniem stopnia ważności i pilności ich realizacji. Wiąże się więc ściśle z wprowadzeniem elementu czasu (w jakim okresie zostaną zrealizowane określone potrzeby). Nie może być ono również oderwane od konkretnej rzeczywistości (zewnętrzne i wewnętrzne uwarunkowania rozwoju powiatu). Wiąże się więc ściśle z wprowadzeniem elementu realności (formułujemy jedynie cele, które uważamy za możliwe do wykonania).

W przeciwnym wypadku występuje ryzyko zbyt dowolnego kształtowania liczby i zakresu przedmiotowego przyszłych celów, co w praktyce oznacza ich nie zrealizowanie. Tym samym występuje konieczność dokonywania korekty celów lub odsuwanie w czasie terminów ich osiągnięcia. Rodzi to sytuację, w której powstają określone straty społeczno-ekonomiczne, a w świadomości społecznej kształtuje się pogląd „o obietnicach władzy bez pokrycia”.

Wskazane wyżej cechy procesów rozwojowych powiatu, czyli ich **celowość** i **realność**, składają się łącznie na wspólną cechę planowości podejmowanych działań. Jest to podstawowy wymóg racjonalnego i efektywnego kształtowania procesów rozwojowych powiatu, jako lokalnej wspólnoty samorządowej zamieszkującej określone terytorium. Z kolei, głównym warunkiem urzeczywistnienia sformułowanych celów rozwoju powiatu jest określenie konkretnych zadań realizacyjnych, a także:

- aktywna i systematyczna działalność władz powiatowych, pracowników starostwa i powiatowych jednostek organizacyjnych,
- pozyskanie do współpracy gmin, wchodzących w skład powiatu,

- pozyskiwanie do współpracy organizacji społecznych i zawodowych, przedsiębiorców i ich związków oraz instytucji tzw. otoczenia biznesu (banki, firmy ubezpieczeniowe, firmy konsultingowe),
- zabezpieczenie odpowiednich środków organizacyjnych i finansowych (własnych i zewnętrznych),
- określenie terminów osiągania planowanych celów i zadań realizacyjnych oraz podmiotów odpowiedzialnych za ich wykonanie.

Z powyższego wynika, że punktem wyjścia racjonalnego kształtowania procesów rozwojowych powiatu jest **określenie i wybór celów**. Jest to niewątpliwie trudny proces, gdyż istnieje obecnie wiele różnorodnych dotąd niezaspokojonych potrzeb społecznych, gospodarczych, infrastrukturalnych i ekologicznych. Jednak wobec ograniczoności środków finansowych trzeba niestety ograniczyć liczbę i zakres celów rozwojowych. W wielu przypadkach jest to **wyбір celów "najpilniejszych z ważnych"**. Innymi słowy, **proces formułowania celów rozwoju nie może przerodzić się w „koncert życzeń”**, a winien doprowadzić do wyboru takich celów, które z punktu widzenia dynamizowania procesów rozwoju społeczno-gospodarczego mają znaczenie strategiczne.

Tak więc, formułowanie celów rozwoju powiatu jest niezmiernie ważne przynajmniej z trzech zasadniczych powodów, a mianowicie:

- **CELE** wskazują podstawowe (zasadnicze) kierunki rozwoju powiatu,
- **CELE** wyznaczają decyzje i działania realizacyjne,
- **CELE** wpływają na koncentrację zasobów kadrowych, organizacyjnych i finansowych na wybranych problemach, wymagających rozwiązania.

Biorąc powyższe pod uwagę, opracowano katalog celów rozwoju POWIATU WĄGROWIECKIEGO, który został opracowany według z góry określonego porządku, a mianowicie: cele zawarte w katalogu tworzą układ hierarchiczny (im niższy poziom hierarchiczny tym większy stopień szczegółowości zapisu celów) i dotyczą najistotniejszych - z punktu widzenia dynamizowania procesów rozwoju społeczno-gospodarczego powiatu - problemów.

Katalog celów rozwoju POWIATU WĄGROWIECKIEGO składa się z trzech poziomów hierarchicznych, a mianowicie:

Poziom I – Misja rozwoju (generalny cel kierunkowy), wyrażająca syntetyczną deklarację intencji władz powiatu, jaka stoi u podstaw formułowania strategii rozwoju. Określa ona zasadnicze kierunki rozwoju powiatu w przyszłości, czyli wskazuje „do czego będziemy zmierzać w określonym horyzoncie czasu”. Umożliwia ona skoncentrowanie wysiłków planistycznych i realizacyjnych na określonej wiązce celów strategicznych i operacyjnych oraz zadań realizacyjnych. Tak więc, misja rozwoju powiatu to zestaw względnie trwałych dążeń jego władz oraz wszystkich tych

sił samorządowych, społecznych i gospodarczych, które chcą działać na rzecz pomyślności i dobra jego mieszkańców.

Poziom II – Cele strategiczne, będące konkretyzacją misji rozwoju (generalnego celu kierunkowego). Wskazują one priorytetowe kierunki zaspokajania potrzeb społeczno-gospodarczych, ekologicznych i infrastrukturalnych mieszkańców powiatu.

Poziom III - Cele operacyjne, będące konkretyzacją celów strategicznych. Są one formułowane jako cele funkcjonalne, tzn. wyrażające pożądane potrzeby, które powinny być zaspokojone w perspektywie 15-20 lat.

Tak więc, katalog celów rozwoju POWIATU WĄGROWIECKIEGO stanowi syntetyczną deklarację intencji jego władz, co do pożądanych kierunków przyszłego jego rozwoju. Informują one także o wspólnych wartościach i przekonaniach władz powiatu, będących podstawą podejmowania określonych działań realizacyjnych.

2. PODSTAWY FORMUŁOWANIA CELÓW ROZWOJU

Przystępując do formułowania strategicznych i operacyjnych celów rozwoju POWIATU WĄGROWIECKIEGO wzięto pod uwagę:

- obecny poziom rozwoju społeczno-gospodarczego powiatu i stopień zaspokojenia potrzeb społecznych,
- wyniki analizy uwarunkowań zewnętrznych (szanse i zagrożenia) oraz wewnętrznych (silne i słabe strony) rozwoju powiatu,
- główne problemy dalszego rozwoju powiatu (bariery i ograniczenia), czyli problemy wymagające rozwiązania lub złagodzenia ich negatywnych skutków społecznych, gospodarczych, infrastrukturalnych i ekologicznych.

Umożliwiło to wskazanie zwłaszcza tych problemów, które mogą utrudniać lub hamować rozwój powiatu w sytuacji, gdy nie będą one pomyślnie rozwiązywane. ***Tworzą one katalog obecnie niezaspokojonych potrzeb społeczno-gospodarczych.***

Przy formułowaniu celów rozwoju POWIATU WĄGROWIECKIEGO uwzględniono również przyszłe potrzeby wynikające z konieczności sprostania wzrastającym wymogom (standardom) cywilizacyjnym w zakresie warunków zamieszkiwania i obsługi mieszkańców, wymogom ochrony środowiska przyrodniczego, a także dynamizowania procesów rozwoju gospodarczego. ***Tworzą one katalog przyszłych potrzeb społeczno-gospodarczych.***

Stąd też, ***u podstaw formułowania celów rozwoju POWIATU WĄGROWIECKIEGO leży przekonanie jego władz, że ma on potencjalne szanse stania się:***

- **POWIATEM** konsekwentnie wdrażającym w życie zasady zrównoważonego rozwoju (ekorozwoju), czyli takiego rozwoju społeczno-gospodarczego i zagospodarowania przestrzeni, który będzie podporządkowany wymogom ochrony środowiska przyrodniczego,
- **POWIATEM** troszczącym się o jak najlepszy stan środowiska przyrodniczego jako istotnego warunku poprawy jakości życia mieszkańców i rozwoju funkcji turystyczno-wypoczynkowych, poprzez ochronę istniejących zasobów ekologicznych, racjonalne zagospodarowanie przestrzeni i rozmieszczenie różnorodnych funkcji na jego obszarze oraz likwidacji niedoborów w zakresie infrastruktury technicznej służącej ochronie środowiska,
- **POWIATEM** aktywnie wspierającym rozwój różnorodnych – bezpiecznych ekologicznie – form aktywności gospodarczej mieszkańców oraz inwestorów zewnętrznych w sferze produkcji, w tym w przechowywaniu i przetwórstwie rolno-spożywczym oraz handlu, usługach komercyjnych i rzemiośle,
- **POWIATEM** aktywnie wspierającym modernizację rolnictwa i wzrost kondycji ekonomicznej gospodarstw rolnych oraz działania zmierzające do podnoszenia jakości produkcji rolnej, integracji producentów rolnych (grupy producenckie i ich związki), a także ścisłej współpracy rolników z zakładami przetwórczymi,
- **POWIATEM** tworzącym jak najlepsze warunki lokalizacyjne dla rozwoju funkcji turystyczno-wypoczynkowych,
- **POWIATEM**, będącym uznanym w kraju i zagranicą centrum rehabilitacji inwalidów,
- **POWIATEM** tworzącym atrakcyjne i bezpieczne warunki zamieszkania,
- **POWIATEM** posiadającym sprawne powiązania komunikacyjne z otoczeniem, a także zmodernizowany wewnętrzny układ drogowy,
- **POWIATEM** zapewniającym jak najlepszą jakość kształcenia dzieci i młodzieży w szkołach (kadra pedagogiczna, programy nauczania, baza lokalowo-sportowa, wyposażenie w pomoce dydaktyczne, różnorodne zajęcia pozalekcyjne, sprawny i bezpieczny dowóz uczniów do szkół),
- **POWIATEM** zapewniającym dobry poziom świadczeń podstawowej oraz specjalistycznej opieki zdrowotnej (kadra medyczna, baza lokalowa, sprzęt i aparatura medyczna),
- **POWIATEM** troszczącym się o zachowanie w należytym stanie zasobów dziedzictwa kulturowego,
- **POWIATEM** integrującym gminy, organizacje społeczne i zawodowe oraz przedsiębiorców i instytucje tzw. otoczenia biznesu na rzecz wspólnego rozwiązywania problemów społeczno-gospodarczych,
- **POWIATEM** rozwijającym partnerską współpracę z samorządami europejskimi.

3. MISJA ROZWOJU I STRATEGICZNE CELE ROZWOJU

Generalnie rzecz biorąc, cele rozwoju POWIATU WĄGROWIECKIEGO wynikają z konieczności likwidowania obecnych zaległości, barier i ograniczeń rozwojowych w sferze społecznej, gospodarczej, infrastrukturalnej i ekologicznej, a także jak najlepszego dostosowywania się do zmieniającej się rzeczywistości społeczno-gospodarczej i międzynarodowej w jego otoczeniu.

Biorąc powyższe pod uwagę, sformułowano misję (generalny cel kierunkowy) i strategiczne cele rozwoju POWIATU WĄGROWIECKIEGO:

Misja rozwoju (generalny cel kierunkowy)

POWIAT WĄGROWIECKI OBSZAREM TRWAŁEGO ROZWOJU SPOŁECZNO-GOSPODARCZEGO ZGODNEGO Z WYMOGAMI OCHRONY ŚRODOWISKA PRZYRODNICZEGO, DOSTOSOWANYM DO WYZWAŃ CYWILIZACYJNYCH XXI WIEKU I WYMOGÓW UNII EUROPEJSKIEJ

Strategiczne cele rozwoju

Cele strategiczne są konkretyzacją misji rozwoju i wskazują pożądane zasadnicze kierunki zaspokajania potrzeb mieszkańców oraz wspierania dalszego rozwoju gospodarczego powiatu. Cele te są równorzędne względem siebie, stąd też ich uszeregowanie spełnia jedynie funkcje porządkujące.

C1

TRWAŁY ROZWÓJ LOKALNEGO RYNKU PRACY W SFERZE PRODUKCJI I USŁUG KOMERCYJNYCH ORAZ WSPIERANIE DZIAŁAŃ NA RZECZ POPRAWY EFEKTYWNOŚCI I KONKURENCYJNOŚCI ROLNICTWA ORAZ WIELOFUNKCYJNEGO ROZWOJU TERENÓW WIEJSKICH

C2

STAŁA POPRAWA POZIOMU JAKOŚCI ŚWIADCZONYCH USŁUG SPOŁECZNYCH W SFERZE EDUKACJI, OPIEKI MEDYCZNEJ, POMOCY SOCJALNEJ ORAZ STANU BEZPIECZEŃSTWA I PORZĄDKU PUBLICZNEGO

C3

ZACHOWANIE CENNYCH ZASOBÓW I WALORÓW ŚRODOWISKA PRZYRODNICZEGO ORAZ OSIĄGNIĘCIE EUROPEJSKICH STANDARDÓW JEGO STANU

Sformułowana powyżej misja (generalny cel kierunkowy) i cele strategiczne rozwoju POWIATU WĄGROWIECKIEGO stanowią syntetyczną deklarację intencji władz samorządowych, co do kierunków jego przyszłego rozwoju. **Celów tych nie należy traktować w kategoriach wizji docelowego stanu rozwoju społeczno-gospodarczego powiatu, lecz w kategoriach celów - procesów rozwojowych, których realizacja:**

- służyć będzie w sposób ciągły coraz lepszemu zaspokajaniu różnorodnych potrzeb mieszkańców i sprzyjać będzie rozwojowi gospodarki lokalnej,
- przyczyniać się będzie do stałego wzrostu konkurencyjności i rangi powiatu w otoczeniu wojewódzkim i krajowym.

Sformułowane powyżej strategiczne cele rozwoju POWIATU WĄGROWIECKIEGO wyznaczają ogólne kierunki jego dalszego rozwoju. Dotyczą one trzech strategicznych sfer funkcjonowania i rozwoju powiatu, a mianowicie:

SFERA GOSPODARCZA (cel strategiczny C1).

Trwały i dynamiczny rozwój gospodarczy jest podstawowym warunkiem zmniejszania się rozmiarów bezrobocia i wzrostu zamożności mieszkańców powiatu. Spowoduje on także wzrost dochodów budżetu powiatu i poszczególnych gmin, wchodzących w jego skład, co w konsekwencji umożliwi przeznaczanie coraz większych środków finansowych na zaspokojenie potrzeb społecznych i ekologicznych.

Innymi słowy, rozwój gospodarczy POWIATU WĄGROWIECKIEGO zwiększać będzie bazę dochodową zarówno dla jego mieszkańców, jak i budżetów samorządowych. Niestety, skala i tempo rozwoju gospodarki lokalnej powiatu zależne są przede wszystkim od czynników i uwarunkowań leżących poza nim, na które nie ma on praktycznie żadnego bezpośredniego wpływu (była o tym mowa wcześniej). Z kolei, potencjalny inwestor przy wyborze konkretnej lokalizacji dla działalności gospodarczej kieruje się następującymi przesłankami:

- wolne tereny, budynki i obiekty do zagospodarowania, koszty ich pozyskania oraz wysokość podatków od nieruchomości,
- dostęp i niezawodność funkcjonowania urządzeń infrastruktury technicznej oraz wysokość taryf opłat za korzystanie z ich usług,

- zasoby pracy i ich struktura wg poziomu wykształcenia i poziomu kwalifikacji zawodowych,
- wielkość i struktura lokalnego rynku zbytu towarów i usług,
- lokalny klimat sprzyjający rozwojowi działalności gospodarczej, tworzony przez władze samorządowe oraz sprawność funkcjonowania administracji samorządowej,
- poziom rozwoju tzw. otoczenia biznesu (banki, instytucje ubezpieczeniowe, biura doradztwa prawnego i podatkowego, biura rachunkowe, fundacje lub agencje wspierania inicjatyw lokalnych),
- stan bezpieczeństwa publicznego, warunki zamieszkania i spędzania czasu wolnego.

Jedną z istotnych funkcji gospodarczych, z racji określonych walorów i zasobów środowiska przyrodniczego oraz zlokalizowanych na terenie POWIATU WĄGROWIECKIEGO urządzeń i obiektów winna być turystyka. Pełni ona – obok funkcji wychowawczych, edukacyjnych i zdrowotnych – także funkcję ekonomiczną, jako dochodowa dziedzina gospodarowania. Rozwój turystyki powoduje wzrost koniunktury gospodarczej, przyczyniając się tym samym do wzrostu dochodów samorządów terytorialnych i podmiotów gospodarczych, a także ludności pracującej w szeroko rozumianych usługach turystyczno-wypoczynkowych.

Aby gospodarka turystyczna stała się znaczącym czynnikiem rozwoju gospodarczego powiatu niezbędne jest stworzenie odpowiednich warunków organizacyjnych, instytucjonalnych oraz materialnych, a także prowadzenie aktywnej polityki promocyjnej jego walorów i zasobów. W przyszłości można przewidywać w POWIECIE WĄGROWIECKIM dalszy rozwój dwóch sektorów turystycznych:

- turystyka pobytowa, w tym usługi specjalistyczne w postaci rehabilitacji osób niepełnosprawnych,
- turystyka tranzytowa.

W każdym z tych sektorów należy wypracować produkt markowy o wysokiej jakości, tak aby ułatwić jego umiejscowienie wobec innych konkurencyjnych ofert (atrakcyjność) oraz zapewnić zwiększone zainteresowanie danym produktem (marketing i sprzedaż). Jednak podstawowe uwarunkowania rozwoju funkcji turystycznych POWIATU WĄGROWIECKIEGO leżą w jego otoczeniu. Zależą one głównie od:

- stopnia zamożności społeczeństwa,
- poprawy dostępności komunikacyjnej powiatu,
- skłonności prywatnych przedsiębiorców do inwestowania w sektor turystyczny (miejsca noclegowe, gastronomia, rozrywka, obiekty służące rehabilitacji inwalidów).

Stąd też, realizacja celu strategicznego C1 polegać będzie na tworzeniu jak najlepszych warunków lokalizacyjnych dla rodzimych i zewnętrznych inwestorów, aby byli oni zainteresowani inwestowaniem na terenie powiatu, a także pobytu turystów.

Jeśli chodzi o rolnictwo i obszary wiejskie, to należy przede wszystkim podjąć działania wspierające procesy modernizacji i poprawy jakości produkcji rolniczej, rozwój współpracy rolników i zakładów przetwórstwa rolno-spożywczego, a także powstawanie i rozwój grup producenckich oraz tworzenia pozarolniczych miejsc pracy na terenach wiejskich. Te działania są niezbędne dla podniesienia efektywności produkcji rolniczej powiatu oraz umożliwi wzrost jej konkurencyjności w skali województwa wielkopolskiego, kraju i Unii Europejskiej.

Rozwój gospodarczy POWIATU WĄGROWIECKIEGO będzie podporządkowany wymogom ochrony środowiska przyrodniczego.

SFERA SPOŁECZNA (cel strategiczny C2)

Sprawność funkcjonowania i dalszy rozwój infrastruktury społecznej zależny będzie w znacznie większym stopniu - niż do tej pory - od stanu finansów publicznych (budżetu państwa). Dotyczy to zarówno Powiatu Wągrowieckiego, jak i Wągrowca, bowiem miasto jest naturalnym ośrodkiem lokalizacji instytucji, obiektów i urzędzeń z zakresu infrastruktury społecznej, obejmujących swym zasięgiem cały powiat ziemski. Poziom świadczonych usług społecznych będzie zależny również od:

- ilości i jakości kadr kwalifikowanych zatrudnionych w tych placówkach,
- zapotrzebowania mieszkańców na określone rodzaje usług publicznych,
- stanu zamożności mieszkańców powiatu – stymulujący lub ograniczający rozwój usług niepublicznych – odciążających sferę usług publicznych,
- ilości, walorów funkcjonalnych, stanu technicznego i rozmieszczenia przestrzennego bazy materialnej usług społecznych.
- polityki władz powiatu i gmin w zakresie wielkości środków finansowych przeznaczanych z ich budżetów na rozwój usług społecznych.

Nie ulega wątpliwości, że funkcjonowanie i rozwój usług społecznych będzie dokonywał się w POWIECIE WĄGROWIECKIM, zwłaszcza w najbliższych latach, w szczególnie niekorzystnych warunkach. Wynika to ze skumulowania dwóch zdarzeń, tj. początkowego okresu wdrażania reform: oświatowej i służby zdrowia oraz niedostatecznej ilości środków finansowych przeznaczanych z budżetu państwa na te sfery. Stąd też, polityka rozwoju w sferze usług społecznych władz POWIATU WĄGROWIECKIEGO i poszczególnych gmin powinna być przede wszystkim skoncentrowana na podniesieniu standardu świadczonych usług (przemiany jakościowe) niż zakładać możliwość ich istotnego ilościowego rozwoju (nowe obiekty i placówki).

Mając na względzie realia finansowe, realizacja celu strategicznego C2 polegać będzie na jak najlepszym zaspokajaniu potrzeb społecznych w sferze edukacji, ochrony zdrowia i pomocy społecznej oraz poprawie stanu bezpieczeństwa publicznego mieszkańców powiatu. Są to z punktu widzenia warunków życia jego mieszkańców dziedziny o kluczowym znaczeniu.

SFERA EKOLOGICZNA I PRZESTRZENNA (cel strategiczny C3)

Ochrona zasobów przyrodniczych przed zabudową i degradacją oraz poprawa stanu środowiska przyrodniczego jest istotnym czynnikiem wpływającym na jakość życia mieszkańców powiatu. Jest także jednym z podstawowych czynników rozwoju funkcji turystyczno-wypoczynkowych, w tym rehabilitacyjnych. Aby osiągnąć standardy europejskie w zakresie stanu czystości środowiska przyrodniczego należy zmierzać do:

- likwidacji niedoborów w zakresie urządzeń inżynierskich służących jego ochronie,
- przejścia na proekologiczne nośniki pozyskiwania energii (gaz, elektryczność),
- zorganizowania systemu selektywnej zbiórki oraz bezpiecznego składowania i utylizacji odpadów stałych.

Z kolei, racjonalne zagospodarowanie przestrzeni powiatu będzie dokonywać się poprzez aktywną i oszczędną gospodarkę terenami, poprzez miejscowe plany zagospodarowania przestrzennego, decyzje lokalizacyjne i inwestycje komunalne, w taki sposób aby przekształcenia w tym zagospodarowaniu były podporządkowane:

- kryteriom racjonalności ekonomicznej (minimalizacja nakładów finansowych z budżetów samorządowych na zagospodarowanie terenów pod różnorodne funkcje),
- kryteriom racjonalności ekologicznej (ochrona zasobów przyrodniczych przed ich zabudową i degradacją),
- kryteriom funkcjonalności (optymalne rozmieszczenie różnorodnych funkcji względem siebie w przestrzeni, aby minimalizować czas i koszty dostępu do nich),
- kryteriom atrakcyjności lokalizacyjnej dla inwestorów krajowych i zagranicznych (teren odpowiednio wyposażony w infrastrukturę techniczną).

Należy także w pierwszej kolejności dążyć do większej intensywności wykorzystania terenów już uzbrojonych w infrastrukturę techniczną lub o niskim koszcie ich uzbrojenia, zaś ograniczyć ekspansję budownictwa mieszkaniowego i produkcyjno-usługowego na nowe nieuzbrojone tereny. Takie postępowanie przyczyni się w konsekwencji do ograniczania nakładów finansowych z budżetów samorządowych na nową infrastrukturę komunalną, zaś zaoszczędzone w ten

sposób środki będzie można przeznaczyć na rozwiązanie innych ważnych problemów.

Reasumując, należy stwierdzić, że sformułowana misja i strategiczne cele rozwoju POWIATU WĄGROWIECKIEGO stanowią syntetyczną deklarację intencji władz samorządowych, co do kierunków przyszłego jego rozwoju. Efektem realizacji tych celów będzie poprawa jakości życia mieszkańców, wzrost jego atrakcyjności dla lokalizacji kapitału gospodarczego. W konsekwencji umacniać się będzie ranga powiatu w otoczeniu wojewódzkim i krajowym, a także będzie on lepiej przygotowywany do sprostania konkurencji – po wejściu Polski do Unii Europejskiej.

Z przyjętych strategicznych celów rozwoju wynika, że deklarowaną **intencją władz samorządowych jest dążenie do tego, aby POWIAT WĄGROWIECKI stawał się w coraz większym stopniu powiatem przedsiębiorczym, nowoczesnym i zamożniejszym oraz bezpiecznym ekologicznie, a także potrafiącym sprostać wymogom integracji z Unią Europejską.**

Zdefiniowana misja i strategiczne cele rozwoju POWIATU WĄGROWIECKIEGO stanowiły podstawę do formułowania STRATEGICZNYCH PROGRAMÓW DZIAŁAŃ, zawierających zestaw planowanych (zamierzonych) celów operacyjnych i zadań realizacyjnych.

CZĘŚĆ IV

STRATEGICZNE PROGRAMY DZIAŁAŃ

STRATEGICZNE PROGRAMY DZIAŁAŃ zawierają zestaw planowanych (zamierzonych) działań realizacyjnych, służących osiągnięciu strategicznych celów rozwoju POWIATU WĄGROWIECKIEGO. Zawierają one:

- po pierwsze - zestaw **celów operacyjnych**, określających rodzaje działań, jakie powinny być podjęte i wykonane, aby zrealizować zdefiniowane cele strategiczne,
- po drugie - zestaw **zadań realizacyjnych**, określających konkretne działania szczegółowe, które winny być podjęte i wykonane w ramach poszczególnych celów operacyjnych.

Podstawową przesłanką stojącą u podstaw formułowania **STRATEGICZNYCH PROGRAMÓW DZIAŁAŃ** była konieczność podjęcia określonych zamierzeń, mających na celu rozwiązanie najważniejszych problemów społeczno-gospodarczych przed jakimi stoi obecnie cała społeczność powiatu lub poszczególne grupy społeczno-zawodowe. Innymi słowy, chodziło tu o wskazanie „najpilniejszych z ważnych” problemów społeczno-gospodarczych, wymagających rozwiązania lub co najmniej złagodzenia ich negatywnych skutków dla mieszkańców powiatu.

W tej sytuacji wystąpiła konieczność skoncentrowania działań realizacyjnych na wybranej wiązce priorytetowych celów i zadań realizacyjnych. Podstawowym czynnikiem ograniczającym skalę rozwiązywania problemów społeczno-gospodarczych, występujących obecnie na terenie POWIATU WĄGROWIECKIEGO jest niestety znaczący niedobór środków finansowych, zarówno w budżecie powiatu oraz poszczególnych gmin, jak i budżetu państwa w stosunku do występujących potrzeb. Stąd też, skoncentrowano się na problemach, które w sposób hasłowy można przedstawić następująco:

- PRACA,
- ROLNICTWO I WIEŚ,
- PODSTAWOWE USŁUGI SPOŁECZNE,
- EKOLOGIA.

Należy zaznaczyć, że z punktu widzenia kompetencyjnego **STRATEGICZNE PROGRAMY DZIAŁAŃ** obejmują cele operacyjne i zadania realizacyjne, których wykonanie leży w kompetencjach:

- instytucji i organizacji wojewódzkich i krajowych,
- władz powiatu,

- poszczególnych samorządów gminnych,
- przedsiębiorców i ich organizacji przedstawicielskich,
- organizacji pozarządowych,
- instytucji tzw. otoczenia biznesu, funkcjonujących na terenie powiatu,
- mieszkańców powiatu.

Tak więc, zapisy STRATEGII z punktu widzenia kompetencyjnego można podzielić na **zadania własne**, za realizację których są odpowiedzialne z mocy prawa Władze Powiatu Wągrowieckiego oraz **pozostałe zadania**, za realizację których odpowiedzialne są inne podmioty decyzyjne. W przypadku zadań wykraczających poza ustawowe kompetencje Władz POWIATU WĄGROWIECKIEGO ich rola będzie koncentrowała się na:

- prowadzeniu działań inspirujących, stymulujących i wspierających realizację określonych zadań,
- współpracy przy realizacji określonych zadań ze stosownymi podmiotami decyzyjnymi,
- wpływaniu na stosowne podmioty decyzyjne i monitorowaniu ich, aby zrealizowały one zadania przypisane im z mocy prawa.

Taki sposób postępowania jest zgodny z przyjętą metodyką opracowania STRATEGII ROZWOJU POWIATU WĄGROWIECKIEGO, gdzie powiat jest traktowany jako lokalna wspólnota samorządowa, zamieszkująca określone terytorium.

Mimo tak przyjętego sposobu zapisu zadań realizacyjnych, podmiotem odpowiedzialnym za ich realizację są Władze POWIATU WĄGROWIECKIEGO.

Biorąc powyższe pod uwagę, sformułowano cztery **strategiczne programy działań**, a mianowicie:

Program strategiczny:

WZROST ATRAKCYJNOŚCI POWIATU DLA LOKALIZACJI INWESTYCJI, WSPIERANIE ROZWOJU PRZEDSIĘBIORCZOŚCI JEGO MIESZKAŃCÓW

Program strategiczny:

RESTRUKTURYZACJA I MODERNIZACJA ROLNICTWA ORAZ WIELOFUNKCYJNY ROZWÓJ OBSZARÓW WIEJSKICH

Program strategiczny:

WZROST JAKOŚCI ŚWIADCZONYCH USŁUG SPOŁECZNYCH - EDUKACJA, OCHRONA ZDROWIA, POMOC SPOŁECZNA, BEZPIECZEŃSTWO PUBLICZNE

Program strategiczny:

OCHRONA ZASOBÓW ŚRODOWISKA PRZYRODNICZEGO I LIKWIDACJA ŹRÓDEŁ JEGO ZANIECZYSZCZENIA

PROGRAM STRATEGICZNY:

**WZROST ATRAKCYJNOŚCI POWIATU DLA LOKALIZACJI INWESTYCJI,
WSPIERANIE ROZWOJU PRZEDSIĘBIORCZOŚCI JEGO MIESZKAŃCÓW**

Cel operacyjny:

**TWORZENIE JAK NAJLEPSZYCH WARUNKÓW DLA FUNKCJONOWANIA ISTNIEJĄCYCH FIRM I
LOKALIZOWANIA SIĘ NOWYCH INWESTORÓW**

ZADANIA REALIZACYJNE
PRZYGOTOWANIE TERENÓW PRZEZ GMINY POD INWESTYCJE W SFERZE PRODUKCJI, TURYSTYKI, PRZETWÓRSTWA ROLNO-SPOŻYWCZEGO, HANDLU I USŁUG KOMERCYJNYCH.
PRZYGOTOWANIE OFERTY INWESTYCYJNEJ I TURYSTYCZNEJ POWIATU – JEST TO TZW. ZAPROSZENIE DO INWESTOWANIA I SPĘDZENIA CZASU WOLNEGO, A NASTĘPNIE JEJ AKTYWNA PROMOCJA W KRAJU I ZAGRANICĄ.
WSPIERANIE ROZWOJU MAŁYCH I ŚREDNICH PRZEDSIĘBIORSTW, W TYM ZWŁASZCZA NA TERENACH WIEJSKICH.
ZAPEWNIENIE SPRAWNEJ PROCEDURY POSTĘPOWANIA URZĘDOWEGO, PRZY WYDAWANIU STOSOWNYCH DECYZJI ADMINISTRACYJNYCH W POSTACI POZWOLEŃ NA BUDOWĘ I URUCHOMIENIE DZIAŁALNOŚCI GOSPODARCZEJ.
DZIAŁANIA NA RZECZ ROZWOJU INSTYTUCJI TZW. OTOCZENIA BIZNESU, W TYM ZWŁASZCZA ZAJMUJĄCYCH SIĘ DORADZTWEM I INFORMACJĄ GOSPODARCZĄ ORAZ PROMUJĄCE I WSPIERAJĄCE PRZEDSIĘBIORCZOŚĆ – NP. W POSTACI POWIATOWEGO CENTRUM WPIERANIA PRZEDSIĘBIORCZOŚCI I INFORMACJI GOSPODARCZEJ.
PEŁNE ZASPOKOJENIE POTRZEB W ZAKRESIE TELEKOMUNIKACJI, ROZWÓJ SIECI GAZOWEJ ORAZ PEŁNE ZABEZPIECZENIE POTRZEB ELEKTROENERGETYCZNYCH MIESZKAŃCÓW I PODMIOTÓW GOSPODARCZYCH.
INTEGRACJA ŚRODOWISKA PRZEDSIĘBIORCÓW I WSPÓŁPRACA Z SAMORZĄDEM POWIATOWYM I SAMORZĄDAMI GMINNYMI.

Cel operacyjny:

**TWORZENIE JAK NAJLEPSZYCH WARUNKÓW DLA ROZWOJU PRZEDSIĘBIORCZOŚCI
MIESZKAŃCÓW**

ZADANIA REALIZACYJNE:
PROWADZENIE DORADZTWA ORGANIZACYJNO-PRAWNEGO I SZKOLEŃ DLA MIESZKAŃCÓW PODEJMUJĄCYCH DZIAŁALNOŚĆ GOSPODARCZĄ.

UTWORZENIE FUNDUSZU PORĘCZEŃ KREDYTOWYCH (W FORMIE SPÓŁKI PRAWA HANDLOWEGO POWIATU I GMIN LUB SPÓŁKI Z UDZIAŁEM POWIATU I GMIN) DLA PODEJMUJĄCYCH DZIAŁALNOŚĆ GOSPODARCZĄ MIESZKAŃCÓW POWIATU LUB ISTNIEJĄCYCH NA JEGO TERENIE FIRM (POD WARUNKIEM ZWIĘKSZENIA ZATRUDNIENIA).

OPRACOWANIE I REALIZACJA PRZEZ POWIATOWY URZĄD PRACY WIELOLETNIEGO KOMPLEKSOWEGO PROGRAMU AKTYWNEGO PRZECIWDZIAŁANIA BEZROBOCIU.

Cel operacyjny:

ROZWÓJ FUNKCJI REKREACYJNO-WYPOCZYNKOWYCH ORAZ REHABILITACJI INWALIDÓW JAKO MARKOWEGO PRODUKTU TURYSTYCZNEGO

ZADANIA REALIZACYJNE
BUDOWA NOWYCH I ROZBUDOWA ISTNIEJĄCYCH OBIEKTÓW REHABILITACJI INWALIDÓW (WĄGROWIEC, ANTONIEWO, WAPNO, LECHLIN) – POWIAT WĄGROWIECKI: KRAJOWYM CENTRUM REHABILITACJI INWALIDÓW.
ROZWÓJ BAZY NOCLEGOWO-GASTRONOMICZNEJ I OBIEKTÓW SPORTU I REKREACJI.
ZAGOSPODAROWANIE TURYSTYCZNE JEZIOR, RZEKI WEŁNY, BUDOWA ŚCIEŻEK ROWEROWYCH I SZLAKÓW TURYSTYCZNYCH.
ZAGOSPODAROWANIE TURYSTYCZNE „SZLAKU CYSTERSKIEGO” ORAZ REGIONU HISTORYCZNO-ETNOGRAFICZNEGO „PAŁUKI”.
WSPIERANIE ROZWOJU BUDOWNICTWA LETNISKOWEGO NA DZIAŁKACH REKREACYJNYCH.
BUDOWA OBIEKTÓW BALNEOLOGICZNYCH W OPARCIU O EKSPLOATACJĘ ZASOBÓW WÓD GEOTERMALNYCH – ROZWÓJ FUNKCJI SANATORYJNO-UZDROWISKOWYCH.
UTWORZENIE POWIATOWEGO CENTRUM INFORMACJI TURYSTYCZNO-REHABILITACYJNEJ.

Cel operacyjny:

POPRAWA POWIĄZAŃ KOMUNIKACYJNYCH POWIATU Z OTOCZENIEM ORAZ ROZBUDOWA I MODERNIZACJA WEWNĘTRZNEGO UKŁADU DROGOWEGO

ZADANIA REALIZACYJNE
MODERNIZACJA DROGI KOŁOWEJ WRAZ Z SYSTEMEM OBWODNIC W RELACJI: POZNAŃ – WĄGROWIEC – BYDGOSZCZ (PRZYSTOSOWANIE DO WYMOGÓW DROGI SZYBKIEGO RUCHU) WRAZ Z ODGAŁĘZIENIEM W KIERUNKU ROGOŹNA I NAKŁA.
UTRZYMANIE ISTNIEJĄCYCH, A W DALSZEJ KOLEJNOŚCI ROZWÓJ POWIĄZAŃ KOLEJOWYCH POWIATU Z OTOCZENIEM.
ROZBUDOWA I MODERNIZACJA DRÓG POWIATOWYCH I GMINNYCH.
WSPIERANIE DZIAŁAŃ MAJĄCYCH NA CELU POPRAWĘ KOMUNIKACJI ZBIOROWEJ NA TERENACH WIEJSKICH.

PROGRAM STRATEGICZNY:

RESTRUKTURYZACJA I MODERNIZACJA ROLNICTWA ORAZ WIELOFUNKCYJNY ROZWÓJ OBSZARÓW WIEJSKICH

Cel operacyjny:

UNOWOCZEŚNIENIE GOSPODARSTW ROLNYCH I ZAKŁADÓW PRZETWÓRSTWA ROLNO-SPOŻYWCZEGO ORAZ POPRAWA JAKOŚCI PRODUKCJI

ZADANIA REALIZACYJNE
POMOC DLA ROLNIKÓW PRZY UBIEGANIU SIĘ O ŚRODKI FINANSOWE Z UNII EUROPEJSKIEJ NA INWESTYCJE W GOSPODARSTWACH ROLNYCH, SŁUŻĄCYCH POPRAWIE JAKOŚCI, ZMIANIE PROFILU PRODUKCJI ROLNICZEJ, WZMOCNIENIU KONKURENCYJNOŚCI GOSPODARSTW ROLNYCH – FUNDUSZ PRZEDAKCESYJNY SAPARD.
ROZWÓJ SYSTEMU SZKOLEŃ I DOSZKALANIA OGÓLNEGO I ZAWODOWEGO ROLNIKÓW W ZAKRESIE UPOWSZECHNIANIA POSTĘPU ORGANIZACYJNEGO, TECHNICZNEGO I BIOLOGICZNEGO W GOSPODARSTWACH ROLNYCH (WZROST JAKOŚCI PRODUKCJI ROLNICZEJ) ORAZ PRZYGOTOWANIA ROLNIKÓW DO KORZYSTANIA Z INSTRUMENTÓW WSPÓLNEJ POLITYKI ROLNEJ, REALIZOWANEJ PRZEZ UNIĘ EUROPEJSKĄ.
POMOC W DOSTOSOWANIU DO WYMOGÓW UNII EUROPEJSKIEJ SYSTEMU DORADZTWA ROLNICZEGO, SYSTEMU KSZTAŁCENIA ZAWODOWEGO I WDRAŻANIA POSTĘPU NAUKOWEGO DO PRAKTYKI W ROLNICTWIE I PRZETWÓRSTWIE ROLNO-SPOŻYWCZYM.
POMOC W DOSTOSOWANIU DO STANDARDÓW UNII EUROPEJSKIEJ PRZEPISÓW SANITARNYCH, WETERYNARYJNYCH I EKOLOGICZNYCH W ZAKRESIE PRODUKCJI ROLNICZEJ, OBROTU PŁODAMI ROLNYMI I PRZETWÓRSTWA ROLNO-SPOŻYWCZEGO.
WSPIERANIE ZESPOŁOWYCH FORM GOSPODAROWANIA ROLNIKÓW - TWORZENIE GRUP MARKETINGOWO-PRODUCENCKICH W ROLNICTWIE I ICH ZWIĄZKÓW – ROZWÓJ TZW. INTEGRACJI POZIOMEJ.
SZKOLENIE CZŁONKÓW GRUP MARKETINGOWO-PRODUCENCKICH I PRACOWNIKÓW ZAKŁADÓW PRZETWÓRSTWA ROLNO-SPOŻYWCZEGO W ZAKRESIE PRAWODAWSTWA UNII EUROPEJSKIEJ, MARKETINGU, BEZPIECZEŃSTWA PRODUKCJI ŻYWNOŚCI I ZARZĄDZANIA JAKOŚCIĄ PRODUKCJI.
ŚCISŁA WSPÓŁPRACA PRODUCENTÓW ROLNYCH Z FIRMAMI PRZETWÓRSTWA ROLNO-SPOŻYWCZEGO, ZMIERZAJĄCA DO WZROSTU I POPRAWY JAKOŚCI SUROWCÓW DOSTARCZANYCH PRZEZ ROLNIKÓW I PRODUKCJI KOŃCOWEJ W ZAKŁADACH PRZETWÓRCZYCH – ROZWÓJ TZW. INTEGRACJI PIONOWEJ (OPARCIE WSPÓŁPRACY NA DŁUGOTERMINOWYCH UMOWACH NA ZAKUP SUROWCÓW).

STWORZENIE SYSTEMU INFORMACJI O DOSTĘPNYCH ŚRODKACH POMOCOWYCH NA RZECZ ROLNICTWA I WIELOFUNKCYJNEGO ROZWOJU OBSZARÓW WIEJSKICH.
UPOWSZECHNIANIE I WSPIERANIE STOSOWANIA METOD ROLNICTWA EKOLOGICZNEGO (ROZWOJU PRODUKCJI ŻYWNOŚCI EKOLOGICZNEJ).
PROMOCJA BEZPIECZEŃSTWA I HIGIENY PRACY W ROLNICTWIE I PRZETWÓRSTWIE ROLNO-SPOŻYWCZYM.
ORGANIZOWANIE POWIATOWYCH WYSTAW ROLNICZYCH, PROMUJĄCYCH WĄGROWIECKIE ROLNICTWO I PRZEMYSŁ ROLNO-SPOŻYWCZY.
WSPIERANIE INTENSYFIKACJI BEZPOŚREDNICH KONTAKTÓW ROLNIKÓW WĄGROWIECKICH Z ROLNIKAMI W UNII EUROPEJSKIEJ.

Cel operacyjny:

TWORZENIE NOWYCH ŹRÓDEŁ DOCHODÓW DLA LUDNOŚCI WIEJSKIEJ

ZADANIA REALIZACYJNE
ROZWÓJ BAZY AGROTURYSTYCZNEJ – WSPIERANIE TWORZENIA ZRZESZEŃ WŁAŚCICIELI GOSPODARSTW AGROTURYSTYCZNYCH I WSPÓŁPRACY Z ORGANIZACJAMI TEGO RODZAJU W KRAJU I ZAGRANICĄ.
WSPIERANIE DZIAŁAŃ NA RZECZ ROZWOJU PRZECHOWALNICTWA, KONFEKCJONOWANIA, SORTOWANIA I PAKOWANIA PŁODÓW ROLNYCH.
WSPIERANIE ROZWOJU RZEMIOSŁA I RĘKODZIELNICTWA.
STWORZENIE SYSTEMU ZACHĘT LOKALIZACYJNYCH DLA INWESTORÓW, TWORZĄCYCH NOWE MIEJSCA PRACY W DZIAŁALNOŚCIACH POZAROLNICZYCH NA TERENACH WIEJSKICH, GWARANTUJĄCYCH ZATRUDNIENIE LUDNOŚCI TAM MIESZKAJĄCEJ.
TWORZENIE NOWYCH MIEJSC PRACY PRZEZ NADLEŚNICTWA PRZY ZALESIANIU TERENÓW W RAMACH KRAJOWEGO PROGRAMU ZWIĘKSZENIA LESISTOŚCI.

PROGRAM STRATEGICZNY:

**WZROST JAKOŚCI ŚWIADCZONYCH USŁUG SPOŁECZNYCH -
EDUKACJA, OCHRONA ZDROWIA, POMOC SPOŁECZNA,
BEZPIECZEŃSTWO PUBLICZNE**

Cel operacyjny:

**STWORZENIE WARUNKÓW LOKALOWYCH, TECHNICZNYCH I PROGRAMOWYCH DLA
„NOWOCZESNEJ SZKOŁY” I „NOWOCZESNEJ EDUKACJI”**

ZADANIA REALIZACYJNE
UPOWSZECHNIANIE WYCHOWANIA PRZEDSZKOLNEGO DZIECI W WIEKU 3-6 LAT Z TERENÓW WIEJSKICH – WYRÓWNYWANIE SZANS EDUKACYJNYCH DZIECI Z TYCH TERENÓW.
DOSTOSOWANIE SIECI SZKOLNEJ (SZKOŁY PODSTAWOWE, GIMNAZJA, SZKOŁY ŚREDNIE) DO PRZEWIDYWANEJ LICZBY DZIECI I MŁODZIEŻY SZKOLNEJ.
ZABEZPIECZENIE POTRZEB LOKALOWYCH, KADROWYCH I PROGRAMOWYCH, WYNIKAJĄCYCH Z ZAŁOŻEŃ II-GO ETAPU REFORMY OŚWIATOWEJ (SZKOLNICTWO ŚREDNIE).
STWORZENIE NOWOCZESNYCH PROGRAMÓW NAUCZANIA, DOSTOSOWANYCH DO WYMOGÓW ROZWIJAJĄCEJ SIĘ GOSPODARKI RYNKOWEJ I INTEGRACJI Z UNIĄ EUROPEJSKĄ – UPOWSZECHNIANIE WYKSZTAŁCENIA ŚREDNIEGO, ODEJŚCIE OD WĄSKO-PROFILOWANEGO KSZTAŁCENIA ZAWODOWEGO NA RZECZ KSZTAŁCENIA SZEROKOPROFILOWEGO.
WSPIERANIE ROZWOJU SYSTEMU EDUKACJI DZIECI I MŁODZIEŻY SPECJALNEJ TROSKI.
POPRAWA STANU TECHNICZNEGO OBIEKTÓW OŚWIATOWYCH (REMONTY, MODERNIZACJA)
WYPOSAŻENIE PLACÓWEK OŚWIATOWYCH W NOWOCZESNE PRACOWNIE PRZEDMIOTOWE, POMOCE DYDAKTYCZNE, SPRZĘT AUDIOWIZUALNY I INFORMATYCZNY.
ROZWÓJ RÓŻNORODNYCH ZAJĘĆ POZALEKCYJNYCH W PLACÓWKACH OŚWIATOWYCH.
ROZBUDOWA I MODERNIZACJA SZKOLNEJ BAZY SPORTOWEJ ORAZ ROZWÓJ SPORTU SZKOLNEGO.
UMOŻLIWIENIE PODNOSZENIA KWALIFIKACJI ZAWODOWYCH PRZEZ KADRĘ NAUCZYCIELSKĄ (SZKOLENIA, STAŻE, STUDIA WYŻSZE, STUDIA PODYPLOMOWE).
STWORZENIE SYSTEMU POMOCY MATERIALNEJ (STYPENDIA) DLA UCZNIÓW UZDOLNIONYCH ORAZ POCHODZĄCYCH Z RODZIN UBOGICH.
POMOC W PODEJMOWANIU DECYZJI O WYBORZE ZAWODU W OPARCIU O PORADNICTWO ZAWODOWE MŁODZIEŻY SZKOLNEJ.
WPROWADZENIE DO SZKÓŁ PONADPOSTAWOWYCH ZAGADNIENÍ DOTYCZĄCYCH KONIECZNOŚCI KSZTAŁCENIA SIĘ I ZDOBYWANIA KWALIFIKACJI ZAWODOWYCH, PRZEDSIĘBIORCZOŚCI, ŻYCIA GOSPODARCZEGO I AKTYWNEGO WEJŚCIA NA RYNEK PRACY.

UTWORZENIE POWIATOWEGO OŚRODKA KSZTAŁCENIA USTAWICZNEGO DOROSŁYCH I UNIWERSYTETU „III WIEKU”.

WSPIERANIE ROZWOJU SZKOLNICTWA WYŻSZEGO, ZWŁASZCZA W DZIEDZINIE AGROBIZNESU, ORGANIZACJI I OBSŁUGI RUCHU TURYSTYCZNEGO, ZARZĄDZANIA I FINANSÓW, ADMINISTRACJI SAMORZĄDOWEJ, JĘZYKÓW OBCYCH I INFORMATYKI.

Cel operacyjny:

POPRAWA JAKOŚCI I DOSTĘPNOŚCI PODSTAWOWEJ I SPECJALISTYCZNEJ OPIEKI MEDYCZNEJ

ZADANIA REALIZACYJNE
PROMOCJA ZDROWIA FIZYCZNEGO I PSYCHICZNEGO (EDUKACJA ZDROWOTNA) ORAZ ROZWÓJ DZIAŁAŃ W ZAKRESIE PROFILAKTYKI ZDROWOTNEJ.
RESTRUKTURYZACJA SP ZOZ (SZPITALA POWIATOWEGO), ZMIERZAJĄCA DO OPTYMALIZACJI STRUKTURY ORGANIZACYJNEJ, ZATRUDNIENIA, BAZY ŁÓŻKOWEJ (WZROST LICZBY ŁÓŻEK OPIEKI DŁUGOTERMINOWEJ) ORAZ KOSZTÓW JEGO FUNKCJONOWANIA.
USPRAWNIENIE SYSTEMU ZARZĄDZANIA SP ZOZ, W TYM WDROŻENIE KOMPLEKSOWEGO ZINTEGROWANEGO SYSTEMU INFORMATYCZNEGO, STANDARYZACJI PROCEDUR POSTĘPOWANIA I DZIAŁAŃ WYKONAWCZYCH.
WŁĄCZENIE SP ZOZ (SZPITALA POWIATOWEGO) DO SYSTEMU ZINTEGROWANEGO RATOWNICTWA MEDYCZNEGO WOJEWÓDZTWA WIELKOPOLSKIEGO.
MODERNIZACJA SP ZOZ (SZPITALA POWIATOWEGO) – ZAPEWNIENIE DOBREGO STANDARDU ŚWIADCZENIA USŁUG MEDYCZNYCH.
WSPIERANIE ROZWOJU TZW. HOSPITALIZACJI DOMOWEJ PACJENTÓW.
UMOŻLIWIENIE PODNOSZENIA KWALIFIKACJI ZAWODOWYCH PRZEZ KADRĘ MEDYCZNĄ I PIELEŃNIARSKĄ (SZKOLENIA, STAŻE).
WSPIERANIE ROZWOJU INDYWIDUALNYCH I GRUPOWYCH PRAKTYK MEDYCZNYCH W PODSTAWOWEJ OPIECE ZDROWOTNEJ, ZWŁASZCZA NA OBSZARACH WIEJSKICH, TWORZONYCH PRZEZ PERSONEL MEDYCZNY, REZYGNUJĄCY Z ZATRUDNIENIA W PUBLICZNEJ SŁUŻBIE ZDROWIA.
WSPIERANIE ROZWOJU PLACÓWEK NIEPUBLICZNEJ SŁUŻBY ZDROWIA.

Cel operacyjny:

ZAPEWNIENIE NALEŻYTEJ POMOCY SPOŁECZNEJ OSOBOM I RODZINOM ZNAJDUJĄCYM SIĘ W TRUDNEJ SYTUACJI ŻYCIOWEJ

ZADANIA REALIZACYJNE
PROWADZENIE STAŁEGO MONITORINGU POTRZEB MIESZKAŃCÓW W ZAKRESIE POMOCY SPOŁECZNEJ.

STWORZENIE SYSTEMU OPIEKI NAD OSOBAMI STARSZYMI I CHORYMI (USŁUGI OPIEKUŃCZE), Z UWZGLĘDNIENIEM OPIEKUNEK ŚRODOWISKOWYCH, POMOCY SĄSIEDZKIEJ, WOLONTARIATU, ORGANIZACJI SPOŁECZNYCH I KOŚCIELNYCH – ROZSZERZANIE POMOCY W MIEJSCU ZAMIESZKANIA POTRZEBUJĄCYCH.

ZWIĘKSZENIE MIEJSC W DOMACH POMOCY SPOŁECZNEJ W ZALEŻNOŚCI OD POJAWIAJĄCYCH SIĘ POTRZEB ORAZ ROZWÓJ DOMÓW DZIENNEGO POBYTU.

OPRACOWANIE I REALIZACJA PROGRAMU PRZECIWDZIAŁANIA PATOLOGIOM SPOŁECZNYM (NARKOMANIA, ALKOHOLIZM, PRZEMOC W RODZINIE).

BUDOWA HOSPICJUM I ROZSZERZENIE SYSTEMU OPIEKI PALIATYWNEJ W DOMU PACJENTA.

WSPÓŁCZESTNICTWO SŁUŻB SOCJALNYCH W ORGANIZOWANIU ZAJĘĆ POZALEKCYJNYCH DZIECIOM I MŁODZIEŻY Z RODZIN WIELODZIETNYCH I PATOLOGICZNYCH.

Cel operacyjny:

STAŁA POPRAWA STANU BEZPIECZEŃSTWA I PORZĄDKU PUBLICZNEGO

ZADANIA REALIZACYJNE
PROWADZENIE STAŁEGO MONITORINGU STANU BEZPIECZEŃSTWA I PORZĄDKU PUBLICZNEGO.
SYSTEMATYCZNA REALIZACJA PROGRAMÓW PREWENCYJNYCH (BEZPIECZNA WIEŚ, BEZPIECZNA SZKOŁA, BEZPIECZNA DROGA DO SZKOŁY, BEZPIECZNY WYPOCZYNEK).
WZROST ZATRUDNIENIA W POLICJI – ETATY DLA POLICJANTÓW SŁUŻB PATROLOWYCH I PIONÓW LOGISTYCZNYCH ORAZ PRACOWNIKÓW CYWILNYCH.
REMONTY I MODERNIZACJA BAZY LOKALOWEJ POLICJI.
WYPOSAŻENIE POLICJI W NOWOCZESNY SPRZĘT TECHNICZNY (SAMOCHODY, ŚRODKI ŁĄCZNOŚCI, KOMPUTERY WRAZ Z OPROGRAMOWANIEM).
WZROST ZATRUDNIENIA W PAŃSTWOWEJ STAŻY POŻARNEJ, ZWŁASZCZA W JEDNOSTCE RATOWNICZO-GAŚNICZEJ – OSIĄGNIĘCIE WSKAŹNIKA EUROPEJSKIEGO 1 STRAŻAK NA KAŻDE 1000 MIESZKAŃCÓW (OBECNIE 0,65).
REMONTY I MODERNIZACJA BAZY LOKALOWEJ PAŃSTWOWEJ STAŻY POŻARNEJ.
WYPOSAŻENIE PAŃSTWOWEJ STRAŻY POŻARNEJ W NOWOCZESNY SPRZĘT TECHNICZNY.
WSPÓŁPRACA Z OCHOTNICZYMI STRAŻAMI POŻARNYMI I ICH DOPOSAŻENIE W NOWOCZESNY SPRZĘT TECHNICZNY.

PROGRAM STRATEGICZNY:

**OCHRONA ZASOBÓW ŚRODOWISKA PRZYRODNICZEGO I
LIKWIDACJA ŹRÓDEŁ JEGO ZANIECZYSZCZENIA**

Cel operacyjny:

OCHRONA CENNYCH WALORÓW I ZASOBÓW PRZYRODNICZYCH

ZADANIA REALIZACYJNE
PROWADZENIE SYSTEMATYCZNEJ EDUKACJI EKOLOGICZNEJ MIESZKAŃCÓW, ZWŁASZCZA WŚRÓD DZIECI I MŁODZIEŻY SZKOLNEJ.
WSPÓŁPRACA WŁADZ SAMORZĄDOWYCH POWIATU I GMIN ORAZ ORGANIZACJI POZARZĄDOWYCH I FIRM NA RZECZ OCHRONY ŚRODOWISKA PRZYRODNICZEGO.
OPRACOWANIE WALORYZACJI PRZYRODNICZEJ POWIATU.
OBJĘCIE OCHRONĄ PRAWNĄ, W TYM POPRZEZ MIEJSCOWE PLANY ZAGOSPODAROWANIA PRZESTRZENNEGO CENNYCH WALORÓW I ZASOBÓW PRZYRODNICZYCH, W TYM ŁĄK I PASTWISK ORAZ ZAGROŻONYCH DEGRADACJĄ SIEDLISK I GATUNKÓW FAUNY I FLORY.
POWIĘKSZANIE OBSZARÓW PRZYRODNICZYCH POPRZEZ ZALESIANIE NAJSŁABSZYCH GRUNTÓW ROLNYCH ORAZ PRZECIWDZIAŁANIE DEGRADACJI LASÓW.
POPRAWA JAKOŚCI WÓD W JEZIORACH, W TYM OBNIŻENIE POZIOMU ICH EUTROFIZACJI. (LIKWIDACJA DOPŁYWU ŚCIEKÓW PRZEMYSŁOWYCH I KOMUNALNYCH ORAZ ZAGROŻEŃ ZE STRONY PRODUKCJI ROLNICZEJ).
OCHRONA I WPROWADZANIE ZADRZEWIEN I ZAKRZEWIEN ŚRÓDPOLNYCH ORAZ PRZYDROŻNYCH.
PRZYWRACANIE DO STANU WŁAŚCIWEGO TERENÓW ZDEGRADOWANYCH PRZEZ MIESZKAŃCÓW I TURYSTÓW ORAZ DZIAŁALNOŚĆ PODMIOTÓW GOSPODARCZYCH.
STWORZENIE POWIATOWEGO SYSTEMU MONITORINGU STANU ŚRODOWISKA PRZYRODNICZEGO.

Cel operacyjny:

**LIKWIDACJA NIEDOBORÓW W ZAKRESIE OBIEKTÓW I URZĄDZEŃ SŁUŻĄCYCH OCHRONIE
ŚRODOWISKA PRZYRODNICZEGO**

ZADANIA REALIZACYJNE
PEŁNE ZABEZPIECZENIE POTRZEB MIESZKAŃCÓW W ZAKRESIE ZAOPATRZENIA W WODĘ PITNĄ O DOBREJ JAKOŚCI POPRZEZ MODERNIZACJĘ ZBIOROWYCH UJĘĆ WODY I PEŁNE ZWODOCIĄGOWANIE GMIN POWIATU.

PEŁNE ZABEZPIECZENIE POTRZEB W ZAKRESIE SIECI KANALIZACYJNEJ WRAZ Z MODERNIZACJĄ ISTNIEJĄCYCH I BUDOWĄ NOWYCH OCZYSZCZALNI ŚCIEKÓW.
WPROWADZENIE POWSZECHNEJ SELEKTYWNEJ ZBIÓRKI ODPADÓW STAŁYCH.
ROZWIĄZANIE PROBLEMU SKŁADOWANIA I UTYLIZOWANIA ODPADÓW STAŁYCH – BUDOWA MIĘDZYPOWIATOWEGO ZAKŁADU UTYLIZACJI ODPADÓW KOMUNALNYCH.
LIKWIDACJA LOKALNYCH ŹRÓDEŁ ZANIECZYSZCZENIA POWIETRZA ATMOSFERYCZNEGO POPRZEZ WDRAŻANIE PRZEZ PODMIOTY GOSPODARCZE BEZPIECZNYCH EKOLOGICZNIE TECHNOLOGII PRODUKCJI – PROMOWANIE EKOLOGICZNYCH KIERUNKÓW I FORM DZIAŁALNOŚCI GOSPODARCZEJ.
PRZEJŚCIE NA EKOLOGICZNE SYSTEMY GRZEWcze W GOSPODARSTWACH DOMOWYCH, FIRMACH I OBIEKTACH UŻYTECZNOŚCI PUBLICZNEJ.
ZAPOBIEGANIE ZANIECZYSZCZENIOM ŚRODOWISKA PRZYRODNICZEGO POWSTAJĄCYCH W WYNIKU PRODUKCJI ROLNICZEJ.

Po uchwaleniu przez Radę Powiatu, STRATEGII ROZWOJU POWIATU WĄGROWIECKIEGO należy przystąpić do opracowania **SZCZEGÓŁOWYCH PLANÓW REALIZACYJNYCH** poszczególnych strategicznych programów działań. Stanowią one będą podstawę do koordynacji podmiotowej, przedmiotowej, przestrzennej i czasowej realizacji ustaleń STRATEGII oraz zapewnienia niezbędnych źródeł ich finansowania. Plany te winny zawierać:

- kolejność realizacji poszczególnych zadań,
- termin rozpoczęcia i zakończenia realizacji poszczególnych zadań (w sytuacji tzw. zadań ciągłych nie określa się terminów ich zakończenia),
- etapy realizacji zadań (w sytuacji jeśli jest to pożądane lub niezbędne),
- określenie podmiotów odpowiedzialnych za wykonanie zadań oraz podmiotów współpracujących lub współodpowiedzialnych,
- koszty finansowe i społeczne (w kategoriach korzyści lub niekorzyści dla mieszkańców lub ich części) oraz ekologiczne związane z realizacją zadań,
- budżet wraz ze źródłami finansowania zadań,
- spodziewane efekty z realizacji zadań (dla mieszkańców powiatu, gospodarki lokalnej, w tym rolnictwa i turystyki, ochrony środowiska przyrodniczego),
- lokalizacja przestrzenna zadań (jeśli wiążą się one z konkretnymi miejscami w przestrzeni powiatu).

Do opracowania szczegółowych planów realizacyjnych, a następnie skutecznej i efektywnej realizacji należy zaprosić (na zasadzie partnerstwa) wszystkie gminy, wchodzące w skład powiatu, a także organizacje społeczne i zawodowe, przedsiębiorców, rolników i instytucje tzw. otoczenia biznesu funkcjonujących na terenie POWIATU WĄGROWIECKIEGO.

UWARUNKOWANIA REALIZACJI USTALEŃ STRATEGII

Nie ulega wątpliwości, że skuteczna i efektywna realizacja celów oraz zadań zapisanych w STRATEGII ROZWOJU POWIATU WĄGROWIECKIEGO jest zależna - w dużej mierze - od sprzyjających uwarunkowań zewnętrznych w postaci:

- decentralizacji finansów publicznych i stabilnych zasad finansowania zadań samorządów terytorialnych,
- trwale utrzymującego się wysokiego tempa rozwoju gospodarczego kraju,
- długookresowej polityki rozwoju gospodarczego, w tym rolnictwa i obszarów wiejskich, społecznej, regionalnej, ekologicznej, zagospodarowania przestrzennego kraju i infrastruktury transportowej, realizowanej przez rząd RP,
- sprzyjającej międzynarodowej sytuacji politycznej i gospodarczej,
- integracji Polski z Unią Europejską, co warunkuje uzyskanie pomocy finansowej na wspieranie rozwoju regionalnego.

Jednak pomyślna realizacja ustaleń STRATEGII ROZWOJU POWIATU WĄGROWIECKIEGO zależna jest również od społeczności powiatu i ich przedstawicieli. Wymagać to będzie nie tylko czasu i znacznych nakładów finansowych, ale przede wszystkim wielkiej determinacji oraz systematycznych i skoordynowanych działań władz powiatu - obecnych i tych następnym. Dużo zależy będzie także od kompetencji i aktywności pracowników Starostwa, jednostek organizacyjnych powiatu. Jednak najistotniejszą sprawą, wpływającą na skuteczną i efektywną realizację ustaleń STRATEGII, jest jak najszersze i aktywne włączenie się w ten proces wszystkich samorządów gminnych, organizacji społecznych i zawodowych, przedsiębiorców, rolników oraz instytucji tzw. otoczenia biznesu. Współpraca ta winna opierać się na zasadach partnerskich, przy pełnym poszanowaniu niezależności podmiotowej i dotyczyć koncentrowania wspólnych wysiłków na rzecz pomyślnego rozwiązywania wielu nabrzmiałych problemów społecznych, gospodarczych, ekologicznych i infrastrukturalnych. Nie ulega wątpliwości, że wspólne działania zdecydowanie zwiększą będą szanse na uzyskanie stosownego wsparcia finansowego ze strony budżetu państwa i organizacji międzynarodowych, w tym z funduszy pomocowych Unii Europejskiej. Innymi słowy, musimy zacząć działać w myśl powiedzenia: **„jeśli nie pomożemy sobie sami, to nikt nam nie pomoże”**.

W celu umożliwienia partnerskiej współpracy – przy realizacji ustaleń STRATEGII – wszystkich zainteresowanych stron, zasadnym wydaje się utworzenie stosownej struktury organizacyjnej w postaci **POWIATOWEGO FORUM KONSULTACJI I**

DIALOGU SPOŁECZNO-GOSPODARCZEGO, afiliowanego przy Starostwie Powiatowym, do zadań którego należałoby w szczególności:

- organizowanie spotkań dyskusyjnych i konsultacji,
- opracowywanie szczegółowych planów realizacji, zawartych w STRATEGII – strategicznych programów działań,
- koordynacja wysiłków i współdziałania zainteresowanych stron, szczególnie w rozwiązywaniu problemów wspólnych oraz istniejących i potencjalnych sytuacji konfliktowych, powstających w procesach rozwoju społeczno-gospodarczego i zagospodarowania przestrzeni powiatu.

Niezwykle ważnym uwarunkowaniem skutecznej realizacji ustaleń STRATEGII ROZWOJU POWIATU WĄGROWIECKIEGO jest opracowanie **KOMPLEKSOWEGO PROGRAMU PROMOCJI POWIATU W KRAJU I ZAGRANICĄ**, a następnie systematyczna jego realizacja. Bez profesjonalnie prowadzonej promocji powiatu nie jest możliwe „przyciągnięcie” na jego teren potencjalnych inwestorów oraz turystów krajowych i zagranicznych. Opracowując program promocji powiatu należy zwrócić uwagę na zasadnicze jej aspekty (dziedziny), a mianowicie:

- promocja skierowana do potencjalnych turystów – przedstawienie walorów przyrodniczych, dziedzictwa kulturowego, bazy noclegowo-gastronomicznej, w tym agroturystycznej, imprez sportowych i kulturalno-rozrywkowych, możliwości uprawiania różnego rodzaju dyscyplin sportowych i aktywnej rekreacji oraz rehabilitacji inwalidów,
- promocja skierowana do potencjalnych inwestorów w sferze produkcji i usług komercyjnych – wymaga to przygotowania konkretnych ofert inwestycyjnych (jest to tzw. zaproszenie do inwestowania),
- promocja poprzez rozwój istniejących i nawiązywanie nowych kontaktów zagranicznych – współpraca z samorządami terytorialnymi na Zachodzie i Wschodzie,
- promocja poprzez kontakty z mediami (prasą, radiem i telewizją), za pomocą których propagujemy walory i zasoby powiatu w celu zainteresowania nimi potencjalnych turystów i inwestorów, a także kreujemy pozytywny wizerunek powiatu (tzw. public relations).

Kompleksowy program promocji POWIATU WĄGROWIECKIEGO winien powstać we współpracy z samorządami gminnymi, przedsiębiorcami i ich organizacjami przedstawicielskimi, rolnikami i ich związkami oraz organizacjami pozarządowymi, funkcjonującymi na jego terenie.

Ponadto, do podstawowych wewnętrznych czynników, warunkujących pomyślną realizację zapisów STRATEGII należy zaliczyć:

- stałą poprawę jakości pracy Starostwa Powiatowego oraz skuteczności sterowania procesami rozwoju powiatu poprzez usprawnianie struktur organizacyjnych i procedur postępowania urzędowego,
- opracowanie wieloletnich planów inwestycyjnych w rozbiciu na zadania priorytetowe i te, które mogą być realizowane w dalszej kolejności,
- wypracowanie odpowiedniej polityki informacyjnej wśród mieszkańców o przedsięwzięciach rozwojowych zapisanych w strategii,
- stworzenie zintegrowanego systemu informacyjnego o powiecie (stałe aktualizowana baza danych obejmująca wszystkie dziedziny życia społeczno-gospodarczego),
- aktywne działania na rzecz umieszczenia zadań zapisanych w STRATEGII w programach realizacyjnych, wynikających ze Strategii rozwoju województwa wielkopolskiego,
- współpraca z sąsiednimi powiatami, zwłaszcza w sferze gospodarki, w tym rolnictwa, ochrony środowiska naturalnego, usług społecznych i infrastruktury transportowej.

* * *

OPRACOWANA STRATEGIA ROZWOJU POWIATU WĄGROWIECKIEGO JEST WYNIKIEM WIELOMIESIĘCZNEJ PRACY ZESPOŁU LUDZI, KTÓRYM NA SERCU LEŻY POMYŚLNOŚĆ CAŁEGO POWIATU I JEGO MIESZKAŃCÓW. JEST ONA WYRAZEM WOLI WSPÓLNEGO DZIAŁANIA RÓŻNYCH ŚRODOWISK LOKALNYCH DLA POMYŚLNEGO JEGO ROZWOJU. PROCES JEJ TWORZENIA PRZY ZASTOSOWANIU METODY USPOŁECZNIAENIA PROCESU PLANISTYCZNEGO STWARZA KORZYSTNE PRZESŁANKI DO SKUTECZNEJ REALIZACJI JEJ USTALEŃ.

DOKUMENT STRATEGII PREZENTUJE OKREŚLONĄ PROJEKCJĘ POŻĄDANYCH KIERUNKÓW PRZEKSZTAŁCENŃ POWIATU WĄGROWIECKIEGO W POSTACI CELÓW ROZWOJU I NIEZBĘDNYCH ZADAŃ REALIZACYJNYCH NA RZECZ TWORZENIA JAK NAJLEPSZYCH WARUNKÓW DLA TRWAŁEGO ROZWOJU GOSPODARCZEGO ORAZ WYDATNEGO WZROSTU POZIOMU ŻYCIA MIESZKAŃCÓW, ZGODNIE Z WYMOGAMI OCHRONY ŚRODOWISKA PRZYRODNICZEGO, A TAKŻE WZROSTU JEGO RANGI W OTOCZENIU WOJEWÓDZKIM I KRAJOWYM. NIE ZAMYKA TO OCZYWIŚCIE DROGI DO WYPRACOWANIA INNYCH.

JEDNAK PODSTAWĄ ZMIAN, KOREKT I MODYFIKACJI WINNY BYĆ WYŁĄCZNIE WZGLĘDY MERYTORYCZNE, WYNIKAJĄCE ZE ZMIENIAJĄCYCH SIĘ UWARUNKOWAŃ ZEWNĘTRZNYCH (SZANS I ZAGROŻEŃ) ORAZ WEWNĘTRZNYCH (SILNYCH I SŁABYCH STRON) ROZWOJU POWIATU.

STRATEGIA JEST DOKUMENTEM, KTÓRY PROPONUJE PODJĘCIE WSPÓLNYCH, PARTNERSKICH DZIAŁAŃ REALIZACYJNYCH, TYM WSZYSTKIM, KTÓRZY MOGĄ I CHCĄ WŁĄCZYĆ SIĘ W PROCES CORAZ LEPSZEGO ZASPOKAJANIA POTRZEB MIESZKAŃCÓW POWIATU. TYLKO TAKIE MYŚLENIE TWORZY SOLIDARNE PODSTAWY RACJONALNEGO DZIAŁANIA. INNYMI SŁOWY, LICZMY PRZED W SZYSTKIM NA WŁASNE SIŁY I MOŻLIWOŚCI ORAZ NIE PRZEGAPMY ŻADNEJ POJAWIAJĄCEJ SIĘ SZANSY W OTOCZENIU, KTÓRĄ MOŻNA BY SPOŻYTKOWAĆ DLA DOBRA MIESZKAŃCÓW POWIATU.