

**STAROSTWO POWIATOWE
W WĄGROWCU**

wpłynęło
dnia

02. 03. 2023

Nr

Zaś. Podpis



**Informacja Powiatowego Lekarza Weterynarii w Wągrowcu o realizacji zadań
przez Inspekcję Weterynaryjną na terenie Powiatu Wągrowiec w 2022 r.**

Wągrowiec, 2023 rok



Inspekcja Weterynaryjna realizowała zadania z zakresu ochrony zdrowia zwierząt oraz bezpieczeństwa produktów pochodzenia zwierzęcego w celu zapewnienia ochrony zdrowia publicznego.

W zakresie ochrony zdrowia zwierząt osiągnięto zadowalający stan bezpieczeństwa. Na terenie Powiatu Wągrowiec w 2022 r. nie stwierdzono chorób zwalczanych z urzędu.

Od 2004 r. na terenie Powiatu Wągrowiec nie stwierdzono wścieklizny u zwierząt. Przebadano z wynikiem ujemnym 2 koty, 3 psy, 2 lisy podejrzane o wściekliznę i przeprowadzono 85 obserwacji zwierząt w kierunku wścieklizny z wynikiem ujemnym. Prowadzone badania kontrolne zakażeń zwierząt w kierunku takich chorób jak: enzootyczna białaczka bydła, bruceloza bydła, gruźlica bydła bruceloza owiec i kóz, BSE, pryszczycza, choroba niebieskiego języka, choroba pęcherzykowa świń, pomór klasyczny świń, afrykański pomór świń, gorączka Q, HPAI, Choroba Aujeszkiego – potwierdziły brak ich występowania na terenie Powiatu.

W wyniku badań na terenie Powiatu Wągrowiec stwierdzono następujące choroby zwierząt

- podlegające obowiązkowi rejestracji:
 - Wirusowe zapalenie stawów i mózgu kóz (CAE) – 9 kóz
 - Salmonella Typhimurium u drobiu hodowlanego – 1 ognisko: 10459 kur niosek typu mięsnego.

Stado drobiu hodowlanego zakażone Salmonella Typhimurium zostało zlikwidowane z urzędu za odszkodowaniem zgodnie z rozporządzeniem Rady Ministrów z dnia 24 stycznia 2020 r. w sprawie wprowadzenia „Krajowego programu zwalczania niektórych serotypów Salmonella w stadach hodowlanych gatunku (Gallus Gallus)” na 2020-2022 (Dz.U.200 z 2020r.).

Ze względu na istniejące, ciągłe zagrożenie epizootyczne i epidemiologiczne niektórych chorób zakaźnych, mając na względzie możliwość przeniesienia zagrożenia z innych krajów i regionów świata oraz obowiązek ustawy, Powiatowy Lekarz Weterynarii w Wągrowcu posiada i aktualizuje plany gotowości zwalczania następujących chorób zakaźnych zwierząt: pryszczycza, choroba pęcherzykowa świń, klasyczny pomór świń, afrykański pomór świń, wysoce zjadliwa grypa ptaków, rzekomy pomór drobiu, zakaźna martwica układu krwiotwórczego ryb łososiowatych, gąbczasta encefalopatia bydła.

W związku z zagrożeniem afrykańskim pomorem świń przeprowadzono kontrole bioasekuracji w 811 gospodarstwach hodujących trzodę chlewną.

Najczęściej stwierdzono następujące nieprawidłowości:

- brak wdrożonego programu monitorowania i zwalczania gryzoni;
- brak terminowości zgłoszenia do ARiMR zdarzeń dotyczących świń, których dotyczy obowiązek znakowania;
- niedopełnienie obowiązku sporządzenia spisu świń i umieszczenia liczby świń ustalonej podczas spisu w księdze rejestracji w ustawowym terminie;
- nieprowadzenie rejestru środków transportu do przewozu świń wjeżdżających na teren gospodarstwa oraz rejestru wejść osób do pomieszczeń, w których są utrzymywane świnie;
- brak mycia i odkażania rąk oraz oczyszczania i odkażania obuwia przed rozpoczęciem obsługi świń;
- brak wyłożenia mat dezynfekcyjnych przed wejściami do pomieszczeń, w których są utrzymywane świnie i wyjściami z tych pomieszczeń;
- brak spisu świń z podziałem na prosięta, warchlaki, tuczniki, lochy, loszki, knury i knurki.
- brak wyłożenia mat dezynfekcyjnych przed wejściami do gospodarstwa, w którym są utrzymywane świnie;
- brak mat dezynfekcyjnych przed wjazdami do gospodarstwa, w którym są utrzymywane świnie i wyjazdami z tego gospodarstwa lub brak obecności niecek dezynfekcyjnych lub brak stosowania urządzeń zapewniających skuteczną dezynfekcję środka transportu wjeżdżającego na teren tego gospodarstwa.

Łącznie stwierdzono w 2022 r. 1789 nieprawidłowości. Ponadto przeprowadzono 106 kontroli sprawdzających wykonanie zaleceń, wydano 15 decyzji administracyjnych nakazujących usunięcie uchybień oraz 1 decyzję o nakazie uboju i zakazie utrzymywania świń.

Wysłano do badania w kierunku ASF próby od 36 dzików padłych i uzyskano ujemne wyniki badań oraz zbadano 1056 prób od dzików odstrzelonych na obszarze objętym ograniczeniami I z wynikiem ujemnym.

Oprócz działań związanych ze zwalczaniem chorób zakaźnych do zadań Inspekcji Weterynaryjnej należy sprawowanie nadzoru nad: obrotem zwierzętami, skupami zwierząt, przewozem zwierząt, zakładami drobiu, zwierzętami akwakultury, schroniskami dla zwierząt, zdrowiem zwierząt przeznaczonych do rozrodu oraz jakością materiału



biologicznego i jaj wylęgowych drobiu, co zostało zrealizowane na terenie Powiatu Wągrowiec.

Na teren Powiatu Wągrowiec przywieziono następujące przesyłki zwierząt:

- 114 przesyłek świń z Danii – 47 606 szt.;
- 16 przesyłek świń z Niemiec – 7 368 szt.;
- 3 przesyłki świń z Holandii – 1 380 szt.;
- 6 przesyłki bydła z Niemiec – 83 szt.;
- 3 przesyłki nasienia końskiego z Holandii;
- 8 przesyłki nasienia końskiego z Niemiec;
- 3 przesyłki nasienia końskiego z Belgii;
- 4 przesyłki 4 koni ze Szwecji;
- 6 przesyłek 33480 sztuk jaj wylęgowych z Hiszpanii;
- 4 przesyłek 120840 sztuk kaczek z Republiki Czeskiej.

Z terenu Powiatu Wągrowiec wywieziono następujące przesyłki zwierząt:

- Psy:
 - 1 szt. - Turcji
 - 1 szt. - Kanada
 - 1 szt. - Nowa Zelandia
 - 5 szt. - Wielka Brytania
- Pisklęta:
 - 4 przesyłek: 20000 szt. – Litwa
- Konie:
 - 57 przesyłki: 99 szt. – Szwecja
 - 14 przesyłki - 24 szt. – Finlandia
 - 11 przesyłek – 3 szt. Holandia
- Jaja wylęgowe:
 - 129 000 sztuk do Mołdawii
 - 108 000 sztuk do Holandii

Powiatowa Inspekcja Weterynaryjna przeprowadziła 50 kontroli podstawowych wymogów wzajemnej zgodności oraz identyfikacji i rejestracji zwierząt. Skontrolowano 45 gospodarstw w obszarze A, 15 gospodarstw w obszarze B oraz 26 gospodarstw w obszarze C. Ponadto przeprowadzono 2 kontrole sprawdzające spełniania wymogów wzajemnej



zgodności oraz identyfikacji i rejestracji zwierząt, 28 kontroli interwencyjnych wymogów wzajemnej zgodności oraz identyfikacji i rejestracji zwierząt, 10 kontroli identyfikacji i rejestracji zwierząt oraz wymogów wzajemnej zgodności- CC/INNE oraz 9 kontroli identyfikacji i rejestracji zwierząt. Przeprowadzono również 1 kontrolę wymogów wzajemnej zgodności oraz identyfikacji i rejestracji zwierząt na wniosek Powiatowego Lekarza Weterynarii w Wysokiem Mazowieckiem oraz 1 kontrolę wymogów wzajemnej zgodności na wniosek Powiatowego Lekarza Weterynarii w Obornikach. Stwierdzono następujące nieprawidłowości:

- W 5 gospodarstwach stwierdzono błędną płć zwierzęcia;
- W 1 gospodarstwie stwierdzono błędną rasę zwierzęcia;
- W 40 gospodarstwach nieterminowe zgłaszanie zdarzeń lub brak zgłoszeń zdarzeń do ARiMR;
- W 6 gospodarstwach brak sporządzenia i złożenia w Biurze Powiatowym Agencji Restrukturyzacji i Modernizacji Rolnictwa spisu świń w ustawowym terminie;
- W 1 gospodarstwie brak umieszczenia liczby owiec ustalonej podczas spisu zwierząt w księdze rejestracji owiec w terminie 7 dni od dnia dokonania spisu;
- W 1 gospodarstwie brak umieszczenia liczby kóz ustalonej podczas spisu zwierząt w księdze rejestracji kóz w terminie 7 dni od dnia dokonania spisu;
- W 8 gospodarstwach brak 1 kolczyka u zwierząt;
- W 1 gospodarstwie brak 2 kolczyków u zwierząt;
- W 1 gospodarstwie zwierzę nieoznakowane w terminie 7 dni od dnia urodzenia;
- W 9 gospodarstwach stwierdzono, że wpisy w księdze rejestracji bydła w formie papierowej lub elektronicznej nie zostały dokonane przez rolnika w terminie 7 dni od dnia, w którym nastąpiło zdarzenie powodujące obowiązek wpisu;
- W 3 gospodarstwach stwierdzono, że wpisy w księdze rejestracji świń w formie papierowej albo elektronicznej nie zostały dokonane przez rolnika w terminie 7 dni od dnia, w którym nastąpiło zdarzenie powodujące obowiązek wpisu, lub w terminie 2 dni od dnia, w którym nastąpiło zdarzenie powodujące obowiązek wpisu, w przypadku siedziby stada położonej na obszarze zapowietrzonym, zagrożonym lub innym obszarze podlegającym ograniczeniom;

- W 2 gospodarstwach wpisy w księdze rejestracji kóz w formie papierowej nie zostały dokonane przez rolnika w terminie 7 dni od dnia, w którym nastąpiło zdarzenie powodujące obowiązek wpisu;
- W 1 gospodarstwie dane zawarte w księdze rejestracji świń nie były przechowywane przez okres 3 lat od dnia utraty posiadania zwierzęcia;
- W 1 gospodarstwie dane zawarte w księdze rejestracji kóz nie były przechowywane przez okres 3 lat od dnia utraty zwierzęcia;
- W 2 gospodarstwach księga rejestracji nie była prowadzona zgodnie ze wzorem określonym w przepisach;
- W 1 gospodarstwie księga rejestracji owiec nie była prowadzona zgodnie ze wzorem określonym w przepisach;
- W 1 gospodarstwie brak paszportu dla jednej sztuki bydła
- W 2 gospodarstwach brak dokumentów przewozowych owiec i kóz;
- W 4 gospodarstwach stwierdzono, że dokumentacja dotycząca przebiegu leczenia zwierząt nie była przechowywana przez rolnika przez okres 3 lat;
- W 1 gospodarstwie brak ewidencji leczenia zwierząt;
- W 1 gospodarstwie brak dokumentacji dotyczącej rodzaju i pochodzenia podawanej paszy;
- W 1 gospodarstwie brak ochrony przed szkodnikami w miejscach przechowywania pasz;
- W 1 gospodarstwie brak dokumentacji dotyczącej stosowania środków ochrony roślin oraz produktów biobójczych;
- W 1 gospodarstwie pomieszczenia, w których są utrzymywane cielęta, wyposażenie tych pomieszczeń i sprzęt używany przy utrzymywaniu cieląt nie są czyszczone i dezynfekowane;
- W 3 gospodarstwach wyposażenie pomieszczeń, w których utrzymywane są zwierzęta gospodarskie, i sprzęt używany przy utrzymywaniu zwierząt gospodarskich nie są sprawdzane co najmniej raz dziennie, a wykryte usterki nie są niezwłocznie usuwane.
- W 1 gospodarstwie zwierzęta gospodarskie nie miały dostępu do odpowiedniej ilości wody lub nie miały możliwości zaspokojenia zapotrzebowania na płyny w inny sposób;

- W 1 gospodarstwie podłoga w pomieszczeniach, w których są utrzymywane świnie nie była równa;
- W 1 gospodarstwie wyposażenie i sprzęt przeznaczone do karmienia i pojenia cieląt nie są umieszczone w taki sposób, aby zminimalizować zanieczyszczenia paszy lub wody;
- W 1 gospodarstwie pomieszczenia, w których utrzymywane są świnie, nie są oświetlone co najmniej przez 8 godzin dziennie światłem naturalnym lub sztucznym o natężeniu co najmniej 40 luksów;
- W 1 gospodarstwie w których utrzymywane są zwierzęta gospodarskie, nie są oświetlone światłem sztucznym przystosowanym dla danego gatunku zwierząt;
- W 1 gospodarstwie powierzchnia kojca, w którym knury utrzymywane są pojedynczo, wynosi mniej niż 6m², a gdy krycie odbywa się w kojcu- mniej niż 10m²;
- W 1 gospodarstwie rolnik nie udzielał informacji na temat miejsca przeznaczenia kóz, które posiadał, transportował, sprzedawał lub poddawał ubojowi w okresie ostatnich 3 lat;

Prowadzono również kontrole przestrzegania przepisów o ochronie zwierząt w gospodarstwach: 17 utrzymujących konie, 92 utrzymujących bydło, 68 świnie, 3 owce, 2 kozy, 3 daniele, 1 zwierząt futerkowe, 4 drób, a także w rzeźni oraz w transporcie zwierząt. Ponadto przeprowadzono łącznie 85 kontroli sprawdzających wykonanie zaleceń z dobrostanu zwierząt. W gospodarstwach uchybienia dotyczyły głównie: brudnych pomieszczeń, braku dezynfekcji, odpowiednio wyznaczonego i zabezpieczonego miejsca do przechowywania środków dezynfekcyjnych i produktów weterynaryjnych, braku lub niekompletnej dokumentacji dotyczącej ewidencji leczenia zwierząt oraz padłych zwierząt w gospodarstwie, zbyt słabego oświetlenia pomieszczeń dla świń, niewłaściwej powierzchni do utrzymywania zwierząt,

Powiatowa Inspekcja Weterynaryjna przeprowadziła 54 kontrole podstawowe wymogów wzajemnej zgodności oraz identyfikacji i rejestracji zwierząt. Skontrolowano 52 gospodarstwa w obszarze A, 17 gospodarstw w obszarze B oraz 25 gospodarstw w obszarze C. Ponadto przeprowadzono 3 kontrole sprawdzające spełniania wymogów wzajemnej zgodności oraz identyfikacji i rejestracji zwierząt, 3 kontrole interwencyjne wymogów wzajemnej zgodności oraz identyfikacji i rejestracji zwierząt oraz 4 kontrole identyfikacji



i rejestracji zwierząt. Przeprowadzono również 1 kontrole wymogów wzajemne zgodności oraz identyfikacji i rejestracji zwierząt na wniosek powiatu w Wysokiem Mazowieckiem. Stwierdzono następujące nieprawidłowości:

- W 19 gospodarstwach nieterminowe zgłaszanie zdarzeń lub brak zgłoszeń zdarzeń do ARiMR;
- W 6 gospodarstwach brak 1 kolczyka u zwierząt;
- W 5 gospodarstwach brak 2 kolczyków u zwierząt;
- W 1 gospodarstwie brak paszportów bydła
- W 2 gospodarstwach brak dokumentów przewozowych owiec i kóz;
- W 1 gospodarstwie dane zawarte w księdze rejestracji bydła nie były przechowywane przez okres 3 lat od dnia utraty posiadania zwierzęcia;
- W 1 gospodarstwie stwierdzono, że dokumentacja dotycząca przebiegu leczenia zwierząt nie była przechowywana przez rolnika przez okres 3 lat;
- W 1 gospodarstwie stwierdzono, że rolnik nie prowadzi dokumentacji dotyczącej stosowania środków ochrony roślin oraz produktów biobójczych;
- W 1 gospodarstwie stwierdzono brak księgi rejestracji kóz;
- W 1 gospodarstwie księga rejestracji bydła nie była prowadzona zgodnie ze wzorem określonym w przepisach;
- W 2 gospodarstwach brak sporządzenia i złożenia w Biurze Powiatowym Agencji Restrukturyzacji i Modernizacji Rolnictwa spisu świń w ustawowym terminie;
- W 1 gospodarstwie brak umieszczenia spisu kóz w księdze rejestracji kóz;

Prowadzono również kontrole przestrzegania przepisów o ochronie zwierząt w gospodarstwach: 15 utrzymujących konie, 62 utrzymujących bydło, 57 świń, 5 owce, 3 kozy, 3 daniele, 1 zwierząt futerkowe, 5 drób, a także w rzeźni oraz w transporcie zwierząt. W gospodarstwach uchybienia dotyczyły głównie: brudnych pomieszczeń, braku dezynfekcji, braku odpowiedniej ilości mat dezynfekcyjnych na wypadek zagrożenia epizootycznego, odpowiednio wyznaczonego i zabezpieczonego miejsca do przechowywania środków dezynfekcyjnych i produktów weterynaryjnych, zbyt słabego oświetlenia pomieszczeń dla świń, niewłaściwej powierzchni do utrzymywania zwierząt, brak tablic informacyjnych z napisem „osobom nieupoważnionym wstęp wzbroniony” przed wejściem do pomieszczeń ze zwierzętami.

Niezwykle ważną pozycją w systemie zapewnienia bezpieczeństwa zdrowia publicznego w Powiecie są działania Inspekcji Weterynaryjnej w zakresie badania zwierząt rzeźnych i mięsa oraz nadzoru nad produkcją żywności pochodzenia zwierzęcego.

W rzeźni na terenie Powiatu Wągrowiec ubito i zbadano 66 szt. bydła i 8693 świń. Jako niezdatną do spożycia oceniono 1 szt. bydła. Ponadto zbadano 754 dziki i 282 świnie w ramach uboju na użytek własny. Przeprowadzono kontrole w:

- 3 zakładach zatwierdzonych:
 - 1 rzeźni bydła i świń z rozbiorem i przetwórstwem,
 - 1 zakładzie rozbioru z przetwórstwem,
 - 1 zakładzie pakowania jaj,
- zakładach rejestrowanych,
- 67 podmiotach prowadzących sprzedaż bezpośrednią nieprzetworzonych produktów pszczelich, jaj, ryb i mleka kłaczy,
- 4 podmiotach prowadzących Rolniczy Handel Detaliczny,
- 28 gospodarstwach produkcji mleka.

W podmiotach tych przeprowadzono łącznie 168 kontroli.

Inspekcja Weterynaryjna zrealizowała plan badań kontrolnych w kierunku pozostałości chemicznych i biologicznych, skażeń promieniotwórczych w tkankach zwierząt żywych, produktach spożywczych pochodzenia zwierzęcego, w paszach, w wodzie przeznaczonej do pojenia zwierząt. Zbadano 145 prób środków spożywczych. Ponadto Inspekcja Weterynaryjna zbadała urzędowo: 60 próbek z 12 partii wędlin pobranych w zakładach przetwórstwa, 5 próbek sera kwasowo-podpuszczkowego produkowanego w ramach RHD, 5 próbek pstrągów wędzonych produkowanych w ramach RHD, 5 próbek środowiskowych na skuteczność oczyszczania i odkażania w zakładzie prowadzącym działalność marginalną, lokalną, ograniczoną, 13 próbek mleka surowego pobranego w gospodarstwach odstawiających mleko do mleczarni. Otrzymano 1 niezgodny wynik badania mleka surowego w zakresie ogólnej liczby drobnoustrojów oraz wyniki niezgodne w 8 próbkach kiełbasy polskiej pobranej w zakładzie prowadzącym działalność marginalną, lokalną, ograniczoną.

Zbadano urzędowo 23 próby pasz:



- 2 próby paszy oraz 1 próbę wody do pojenia zwierząt pobrano w postępowaniu wyjaśniającym na fermie drobiu hodowlanego, w kierunku wykrywania obecności pałeczek z rodzaju Salmonella – uzyskano 3 wyniki zgodne;
- 1 próbę mieszanki paszowej dla drobiu (pasza docelowa) w postępowaniu wyjaśniającym w wytwórni pasz, w kierunku ilościowego oznaczenia kokcydiostatyków w paszy – otrzymano wynik zgodny;
- 1 próbę mieszanki paszowej dla drobiu w postępowaniu wyjaśniającym w wytwórni pasz, w kierunku wykrywania obecności przetworzonego białka zwierzęcego – otrzymano wynik zgodny;
- 7 prób materiałów paszowych (olej kukurydziany, DDGS i kukurydza) w podmiocie zajmującym się produkcją materiałów paszowych, w kierunku oznaczania obecności dioksyn i dioksynopodobnych w paszach, w postępowaniu wyjaśniającym, po stwierdzeniu przekroczonego poziomu dioksyn w oleju kukurydzianym w miesiącach maj-czerwiec 2022r. – uzyskano 7 wyników zgodnych;
- 4 próby mieszanek paszowych w wytwórni pasz, wyprodukowanych z udziałem oleju kukurydzianego, w którym stwierdzono przekroczony poziom dioksyn, w kierunku oznaczania obecności dioksyn i dioksynopodobnych w paszach – otrzymano 4 wyniki zgodne;
- 7 prób rybnego materiału paszowego wyprodukowanego w zakładzie przetwórczym kategorii III, w postępowaniu wyjaśniającym, w kierunku badania gatunkowości oraz wykrywania obecności przetworzonego białka zwierzęcego – otrzymano 2 wyniki niezgodne oraz 5 wyników zgodnych.

Inspekcja Weterynaryjna sprawowała nadzór nad paszami i ubocznymi produktami zwierzęcymi. Skontrolowano 3 wytwórnie pasz, 2 podmioty produkujące materiały paszowe, 2 podmioty zajmujące się usługowym mieszaniem pasz, 11 hurtowych punktów obrotu materiałami paszowymi, 1 wytwórnię zanęt i przynęt, 14 podmiotów zajmujących się transportem pasz, 1 magazyn materiałów paszowych, 13 punktów obrotu detalicznego, 20 gospodarstw pod kątem żywienia zwierząt, 1 zakład przetwórczy kategorii III, 3 transporty produktów pochodnych, 1 transport ubocznych produktów pochodzenia zwierzęcego, 1 rzeźnię pod kątem zagospodarowania ubocznych produktów pochodzenia zwierzęcego, 1 zakład pośredni kategorii III oraz 1 zakład techniczny kategorii III. Łącznie u podmiotów tych przeprowadzono 98 kontroli. Nie stwierdzono istotnych naruszeń.



Wymierzono 10 kar pieniężnych w drodze decyzji administracyjnej w kwocie 2500 zł:

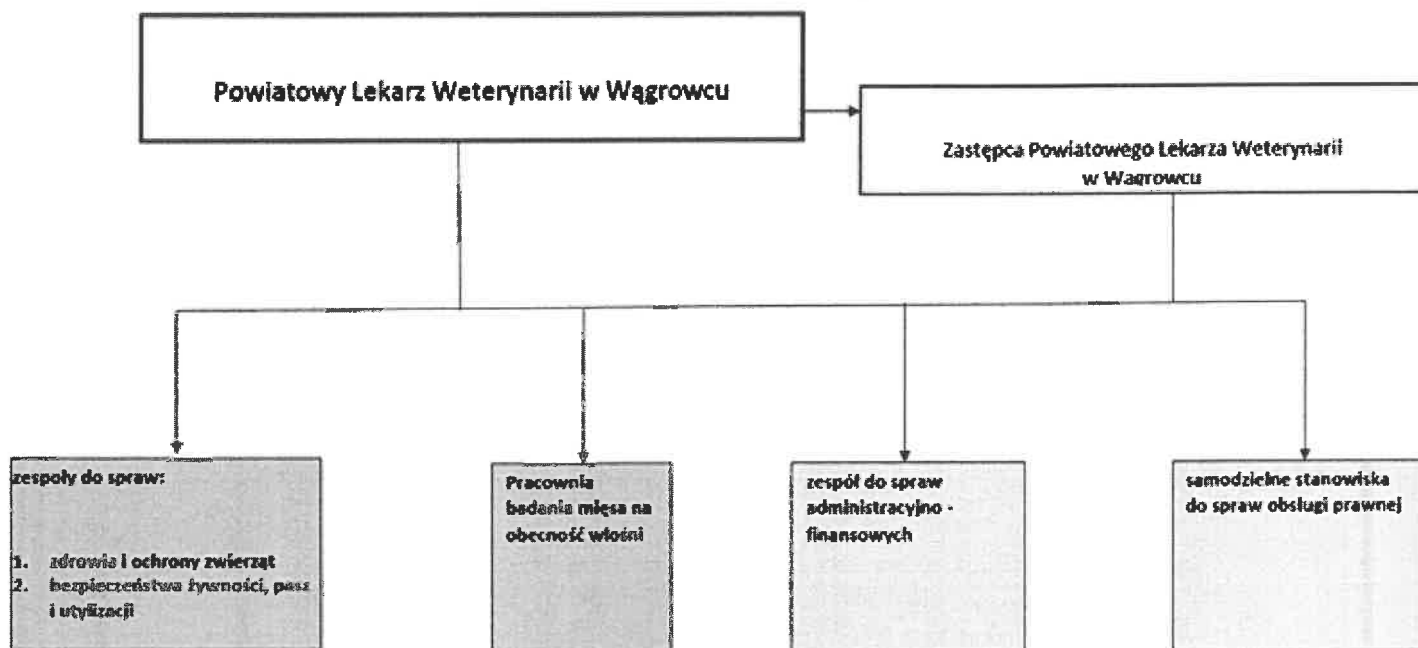
- 1 w zakładzie zatwierdzonym zajmującym się ubojem, rozbiorem oraz przetwórstwem mięsa, przetwórstwem tłuszczów zwierzęcych i skwarek, przetwórstwem żołądków, pęcherzy i jelit, produkującym surowe wyroby mięsne, w związku ze stwierdzeniem w badaniach właścicielskich obecności *Listerii monocytogenes* w kielbasie polskiej suchej;
- 1 w zakładzie prowadzącym działalność marginalną, lokalną, ograniczoną w związku ze stwierdzeniem w badaniach urzędowych *Listerii monocytogenes* w kielbasie polskiej,
- 8 podmiotom za brak spełniania wymagań weterynaryjnych przy uboju zwierząt na użytek własny.

Reasumując należy uznać, że stan bezpieczeństwa sanitarno – weterynaryjnego w Powiecie Wągrowiec w 2022 r. był zadowalający, nie stwierdzono istotnych uchybień, zadania przewidziane do wykonania zostały zrealizowane.



Struktura Inspekcji Weterynaryjnej

Schemat organizacyjny Powiatowego Inspektoratu Weterynarii w Wągrowcu



Powiatowy Inspektorat Weterynarii ul. Berdychowska 54, 62-100 Wągrowiec

tel.: (67) 26-85-647, fax: (67) 26-85-648, e-mail: piwwagrowiec@wiw.poznan.pl,

www.wagrowiec.piw.nowybip.pl

Etaty w Inspekcji Weterynaryjnej

Wykaz etatów będących w dyspozycji IW.

JEDNOSTKA	STAN NA DZIEŃ 31.12.2022	STAN NA DZIEŃ 31.12.2022 ROKU OBJĘTEGO SPRAWOZDANIEM			RÓŻNICA (kol. 3 - kol. 2)
		Łącznie	w tym:		
			Korpus służby cywilnej	Osoby nieobjęte mnożnikowymi systemami wynagrodzeń	
1	2	3	4	5	6
WIW (w tym ZHW z oddziałami terenowymi)					
PIW w Wagrowcu	13	13	17,5	1,5	0

Zmiany na stanowisku Powiatowego Lekarza Weterynarii w Wagrowcu i jego Zastępcy w 2022 roku.

STANOWISKO	IMIE I NAZWISKO	DATA POWOŁANIA	DATA ODWOŁANIA
Powiatowy Lekarz Weterynarii	Elżbieta Misiak		26.09.2022 r.
Powiatowy Lekarz Weterynarii	Przemysław Kurant	01.10.2022 r.	

Powiatowy Inspektorat Weterynarii ul. Berdychowska 54, 62-100 Wagrowiec

tel.: (67) 26-85-647, fax: (67) 26-85-648, e-mail: piwwagrowiec@wiw.poznan.pl,

www.wagrowiec.piw.nowybip.pl

Struktura zatrudnienia

Wykaz osób zatrudnionych (stan na dzień 31 grudnia 2022 r.)													
Jednostki organizacyjne Inspekcji Weterynaryjnej		Liczba jednostek organizacyjnych	Pracownicy Inspekcji Weterynaryjnej										
			łączna liczba pracowników	Pracownicy z wykształceniem wyższym								Pracownicy bez wykształcenia	
				łączna liczba pracowników z wykształceniem wyższym	lekarze weterynarii	biologicznym lub mikrobiologicznym	informatycznym	ekonomicznym	prawniczym	zootechnicznym	innym		
0		1	2	3	4	5	6	7	8	9	10	11	
Ogółem (w. 2+32+53+69)		1	4	16	14	3	0	1	1	0	5	4	2
Główny Inspektorat Weterynarii		2		0	0	0	0	0	0	0	0	0	0
Kierownictwo		3	x										
Biuro Budżetowo-Finansowe		4	x										
Biuro Bezpieczeństwa Żywności Pochodzenia Zwierzęcego	ogólna liczba osób	5	x										
	Wydział ds. Eksportu Żywności Pochodzenia Zwierzęcego	6	x										
	Wydział ds. Nadzoru nad Bezpieczeństwem Żywności Pochodzenia Zwierzęcego	7	x										
	Zespół ds. RASFF	8	x										
Biuro ds. Granic		9	x										
Biuro Kontroli	ogólna liczba osób	10	x										
	Zespół ds. Kontroli	11	x										
	Zespół ds. Audytu	12	x										
Biuro Organizacyjne	ogólna liczba osób	13	x										
	Wydział ds. Administracyjnych	14	x										
	Wydział ds. Kadr i Szkoleń	15	x										
	Zespół ds. Informatyzacji	16	x										
Biuro Pasz, Farmacji i Utylizacji	ogólna liczba osób	18	x										
	Zespół ds. Pasz	19	x										
	Zespół ds. Farmacji	20	x										
	Zespół ds. Utylizacji	21	x										
Biuro Prawne		22	x										
Biuro ds. UE i Współpracy z Zagranicą		23	x										
Biuro Zdrowia i Ochrony Zwierząt	ogólna liczba osób	24	x										
	Wydział ds. Chorób Zakaźnych Zwierząt	25	x										
	Wydział ds. Ochrony Zwierząt, Handlu i Obrotu Zwierzętami oraz Identyfikacji i Rejestracji Zwierząt	26	x										
	Zespół ds. Finansowania Inspekcji Weterynaryjnej	27	x										

Powiatowy Inspektorat Weterynarii ul. Berdychowska 54, 62-100 Wągrowiec

tel.: (67) 26-85-647, fax: (67) 26-85-648, e-mail: piwwagrowiec@wiw.poznan.pl,

www.wagrowiec.piw.nowybiep.pl

Wykaz osób zatrudnionych (stan na dzień 31 grudnia 2022 r.)

Jednostki organizacyjne Inspekcji Weterynaryjnej		Liczba jednostek organizacyjnych	Pracownicy Inspekcji Weterynaryjnej								Pracownicy bez wykształcenia	
			łączna liczba pracowników	Pracownicy z wykształceniem wyższym								
				łączna liczba pracowników z wykształceniem wyższym	lekarze weterynarii	biologicznym lub mikrobiologicznym	informatycznym	ekonomicznym	prawniczym	zootechnicznym		innym
0		1	2	3	4	5	6	7	8	9	10	11
Stanowisko ds. Audytu Wewnętrznego		28	x									
Stanowisko ds. BHP oraz Ochrony Ppoż.		29	x									
Stanowisko ds. Laboratoriów		30	x									
Stanowisko ds. Ochrony Informacji Niejawnych i Spraw Obronnych		31	x									
Wojewódzkie inspektoraty weterynarii - ogółem		32		0	0	0	0	0	0	0	0	0
Kierownictwo		33	x									
zespół lub samodzielne stanowisko do spraw	Zdrowia i ochrony zwierząt	ogólna liczba osób	34	x								
		zdrowie i zwalczanie chorób zakaźnych zwierząt	35	x								
		ochrona zwierząt	36	x								
		higiena materiału biologicznego	37									
	Bezpieczeństwa żywności	38	x									
	Pasz i utylizacji	39	x									
	Nadzoru farmaceutycznego	40	x									
	Ogólna liczba osób ds. administracyjnych, finansowo-księgowych i obsługi prawnej	41	x									
	administracyjnych	ogólna liczba osób	42	x								
		kadry	43	x								
		informatyka	44	x								
	finansowo-księgowych	45	x									
	obsługi prawnej	46	x									
	ochrony informacji niejawnych i do spraw obronnych	47	x									
	Audytu kontroli urzędowych	48	x									
Audytu wewnętrznego	49	x										
Stanowisko ds. BHP oraz Ochrony Ppoż.		50	x									
Zakłady higieny weterynaryjnej	ogólna liczba osób	51	x									
	oddział(y) terenowy	52	x									

Powiatowy Inspektorat Weterynarii ul. Berdychowska 54, 62-100 Wągrowiec

tel.: (67) 26-85-647, fax: (67) 26-85-648, e-mail: piwwagrowiec@wiw.poznan.pl,

www.wagrowiec.piw.nowybiep.pl

Wykaz osób zatrudnionych (stan na dzień 31 grudnia 2022 r.)

Jednostki organizacyjne Inspekcji Weterynaryjnej			Liczba jednostek organizacyjnych	Pracownicy Inspekcji Weterynaryjnej										
				łączna liczba pracowników	Pracownicy z wykształceniem wyższym									Pracownicy bez wykształcenia wyższego
					łączna liczba pracowników z wykształceniem wyższym	lekarze weterynarii	biologicznym lub mikrobiologicznym	informatycznym	ekonomicznym	prawniczym	zootechnicznym	innym		
													Pracownicy z wykształceniem wyższym	
0			1	2	3	4	5	6	7	8	9	10	11	
Powiatowe inspektoraty weterynarii - ogółem			53	4	16	14	3	0	1	1	0	5	4	2
kierownictwo			54	x	1	1	1							
zespół lub samodzielne stanowisko o pracy do spraw	Zdrowia i ochrony zwierząt	ogólna liczba osób	55	x	5	5						5		
		Zdrowie zwierząt i zwalczanie chorób zakaźnych zwierząt	56	x	5	5						5		
		Ochrona zwierząt	57	x	5	5						5		
		Higiena materiału biologicznego	58	x	1	1						1		
	Bezpieczeństwa żywności	59	x	2	2	2								
	Pasz i utylizacji	60	x	1	1								1	
	Ogólna liczba osób ds. administracyjnych, finansowo-księgowych i obsługi prawnej	61	x	7	5				1	1			3	2
	administracyjnych	ogólna liczba osób	62	x	5	3			1				2	2
		kadry	63	x	2	2							2	
		informatyka	64	x	1	1			1					
	Finansowo-księgowych	65	x	3	3				1				2	
	Obsługi prawnej	66	x	0	0									
	odkażania	67	x	0	0									
	Pracownie badania mięsa na obecność włośni - ilość			68	4	0	0							
Graniczne inspektoraty weterynarii - ogółem			69		0	0	0	0	0	0	0	0	0	0
kierownictwo			70	x										
Zespół lub samodzielne st. Pracy do spraw weterynaryjnej kontroli granicznej			71	x										
zespół lub samodzielne stanowisko o pracy do spraw	Ogólna liczba osób ds. administracyjnych, finansowo-księgowych i obsługi prawnej		72	x										
	administracyjnych		73	x										
	Finansowo-księgowych		74	x										
	Obsługi prawnej		75	x										



Powiatowy Inspektorat Weterynarii ul. Berdychowska 54, 62-100 Wągrowiec

tel.: (67) 26-85-647, fax: (67) 26-85-648, e-mail: piwwagrowiec@wiw.poznan.pl,

www.wagrowiec.piw.nowybiep.pl

Osoby niebędące pracownikami Inspekcji Weterynaryjnej, wyznaczone do wykonywania określonych czynności

Osoby wyznaczone przez powiatowych lekarzy weterynarii		Łączna liczba osób wyznaczonych	w tym				
			łączna liczba wyznaczonych lekarzy weterynarii	liczba wyznaczonych lekarzy weterynarii niebędących pracownikami Inspekcji, świadczących usługi weterynaryjne w ramach zakładu leczniczego dla zwierząt	liczba wyznaczonych lekarzy weterynarii będących pracownikami jednostek Inspekcji Weterynaryjnej		
0		1	2	3	4		
Ogólna liczba osób wyznaczonych		1	12	10	0	0	
Liczba osób wyznaczonych do wykonywania czynności innych niż pomocnicze		2	10	10			
Zakres wyznaczenia	szczepienia ochronne lub badania rozpoznawcze	3	9	9			
	sprawowanie nadzoru nad miejscami gromadzenia zwierząt, skupu lub sprzedaży zwierząt, targowiskami oraz wystawami, pokazami lub konkursami zwierząt	4	8	8			
	badanie zwierząt umieszczanych na rynku, przeznaczonych do wywozu oraz wystawianie świadectw zdrowia	5	10	10			
	sprawowanie nadzoru nad ubojem zwierząt rzeźnych, w tym badania przed- i poubojowego, oceny mięsa i nadzoru nad przestrzeganiem przepisów o ochronie zwierząt w trakcie uboju i po ich przybyciu do rzeźni	6	4	4	X		
	badanie mięsa zwierząt łownych	7	4	4	X		
	sprawowanie nadzoru nad rozbiorem, przetwórstwem lub przechowywaniem mięsa i wystawiania wymaganych świadectw zdrowia	8	2	2	X		
	sprawowanie nadzoru nad punktami odbioru mleka, jego przetwórstwem oraz przechowywaniem produktów mleczarskich i wystawiania wymaganych świadectw zdrowia	9	0	0	X		
	sprawowania nadzoru nad wyladowywaniem ze statków rybackich, w tym statków chłodni, zamrażalni i przetwórnii produktów rybołówstwa nad obróbką, przetwórstwem i przechowywaniem tych produktów oraz ślimaków i żab, a także wystawiania wymaganych świadectw zdrowia	10	0	0	X		
	sprawowania nadzoru nad przetwórstwem i przechowywaniem jaj konsumpcyjnych i produktów jajecznych i wystawiania wymaganych świadectw zdrowia	11	0	0	X		
	pobieranie próbek do badań	12	5	5	X		
	sprawowanie nadzoru nad sprzedażą bezpośrednią	13	0	0	X		
	badanie laboratoryjne mięsa na obecność włośni	14	4	4	X		
	prowadzenie kontroli urzędowych w ramach zwalczania chorób zakaźnych zwierząt	15	10	10	X		
	Liczba osób wyznaczonych do wykonywania czynności pomocniczych		16	2	0	x	x

Powiatowy Inspektorat Weterynarii ul. Berdychowska 54, 62-100 Wągrowiec

tel.: (67) 26-85-647, fax: (67) 26-85-648, e-mail: piwwagrowiec@wiw.poznan.pl,

www.wagrowiec.piw.nowybiep.pl



Szkolenia Inspekcji Weterynaryjnej w powiecie wągrowieckim w 2022 r.

Zakres tematyczny szkolenia*	Liczba szkoleń	Pracownicy IW					
		Liczba wykorzystanych miejsc szkoleniowych**			Liczba osób uczestniczących w szkoleniach***		
		WIW	PIWy	Łącznie	WIW	PIWy	Łącznie
zdrowie zwierząt i zwalczanie chorób zakaźnych	3		7	7		5	5
dobrostan zwierząt i IRZ							
bezpieczeństwo żywności	2		3	3		2	2
bezpieczeństwo pasz	1		1	1		1	1
produkty uboczne pochodzenia zwierzęcego i utylizacja	1		1	1		1	1
farmacja weterynaryjna							
diagnostyka laboratoryjna							
inne (w tym dotyczące wielu zakresów zadań Inspekcji Weterynaryjnej)	4		6	6		3	3
Łącznie:	11		18	18		12	12

Szkolenia dla lekarzy wyznaczonych w powiecie wągrowieckim w 2022 r.

Liczba szkoleń	Liczba wykorzystanych miejsc szkoleniowych	Liczba lekarzy wyznaczonych uczestniczących w szkoleniach
4	19	9



Powiatowy Inspektorat Weterynarii ul. Berdychowska 54, 62-100 Wągrowiec

tel.: (67) 26-85-647, fax: (67) 26-85-648, e-mail: piwwagrowiec@wiw.poznan.pl,

www.wagrowiec.piw.nowybip.pl

Raport z kontroli przesyłek zwierząt w handlu wysłanych z powiatu wągrowieckiego w 2022 r.

1. Kontrola przesyłek przeznaczonych do handlu	bydło	świnie	owce i kozy	konie	drób
1.1. Liczba przesyłek zwierząt poddanych kontroli w związku z planowaną wysyłką z Polski w ramach handlu.	0	0	0	76	3
1.2. Liczba zwierząt w ww. skontrolowanych przesyłkach.	0	0	0	137	X
2. Zwierzęta/przesyłki niedopuszczone do handlu	BYDŁO	ŚWINIE	OWCE I KOZY	KONIE	DRÓB
2.1. Liczba przesyłek niedopuszczonych do handlu	0	0	0	0	0
2.2. Liczba zwierząt niedopuszczonych do handlu	0	0	0	0	X
3. Zwierzęta/przesyłki wprowadzone do handlu	BYDŁO	ŚWINIE	OWCE I KOZY	KONIE	DRÓB
3.1. Liczba przesyłek zwierząt wysłanych z Polski.	0	0	0	76	3
3.2. Ogólna liczba zwierząt w w/w wysłanych przesyłkach.	0	0	0	137	15000

Raport z kontroli przesyłek zwierząt w handlu wysłanych do powiatu wągrowieckiego w 2022 r.

1. Ogólne informacje o zwierzętach i kontrolach	BYDŁO		ŚWINIE		OWCE I KOZY	KONIE		DRÓB		
1.1. Liczba przesyłek zwierząt w handlu sprowadzonych na obszar właściwości organu	6		145		0	4		4		
1.2. Liczba zwierząt w w/w przesyłkach sprowadzonych na obszar właściwości organu	83		61 053		0	4		120 840		
1.3. Liczba niedyskryminujących kontroli przesyłek sprowadzonych w ramach handlu.	0		8		0	0		0		
1.4. Ogólna liczba zwierząt w w/w skontrolowanych przesyłkach.	0		2 969		0	0		0		
2. Naruszenia stwierdzone w wyniku niedyskryminujących kontroli w handlu	Zwierzęta					Przesyłki				
	BYDŁO	ŚWINIE	OWCE I KOZY	KONIE	DRÓB	BYDŁO	ŚWINIE	OWCE I KOZY	KONIE	DRÓB
2.1. Zwierzęta/przesyłki, których dotyczyły naruszenia stwierdzone podczas kontroli	0	0	0	0	0	0	0	0	0	0
3. Nałożone sankcje	Liczba zwierząt, których dotyczyła sankcja					Liczba przesyłek, których dotyczyła sankcja				
	BYDŁO	ŚWINIE	OWCE I KOZY	KONIE	DRÓB	BYDŁO	ŚWINIE	OWCE I KOZY	KONIE	DRÓB
3.1 Restrykcje dotyczące pojedynczych sztuk zwierząt	0	0	0	0	0	0	0	0	0	0
3.2. Restrykcje dotyczące wszystkich sztuk zwierząt wchodzących w skład przesyłki	0	0	0	0	0	0	0	0	0	0
3.3. Utylizacja zwierząt	0	0	0	0	0	0	0	0	0	0
3.4. Ogółem (suma pkt. 3.1-3.3)	0	0	0	0	0	0	0	0	0	0

Powiatowy Inspektorat Weterynarii ul. Berdychowska 54, 62-100 Wągrowiec

tel.: (67) 26-85-647, fax: (67) 26-85-648, e-mail: piwwagrowiec@wiw.poznan.pl,

www.wagrowiec.piw.nowybip.pl

Wykaz państw trzecich do których w 2022 r. eksportowano zwierzęta rzeźne

PAŃSTWO	BYDŁO		ŚWINIE		OWCE I KOZY		KONIE		DRÓB	
	Liczba przesyłek	Liczba sztuk	Liczba przesyłek	Liczba sztuk	Liczba przesyłek	Liczba sztuk	Liczba przesyłek	Liczba sztuk	Liczba przesyłek	Liczba sztuk
	0	0	0	0	0	0	0	0	0	0
SUMA:	0	0	0	0	0	0	0	0	0	0

Wykaz państw trzecich do których w 2022 r. eksportowano zwierzęta hodowlane i użytkowe

PAŃSTWO	BYDŁO		ŚWINIE		OWCE I KOZY		KONIE		DRÓB	
	Liczba przesyłek	Liczba sztuk	Liczba przesyłek	Liczba sztuk	Liczba przesyłek	Liczba sztuk	Liczba przesyłek	Liczba sztuk	Liczba przesyłek	Liczba sztuk
	0	0	0	0	0	0	0	0	0	0
SUMA:	0	0	0	0	0	0	0	0	0	0

Materiał biologiczny i jaja wylęgowe (liczba przesyłek)

PAŃSTWO	MATERIAŁ BIOLOGICZNY				JAJA WYLĘGOWE
	BYDŁO	ŚWINIE	OWCE I KOZY	KONIE	
Republika Mołdawii	0	0	0	0	1
SUMA	0	0	0	0	1



Kontrole zrealizowane w powiecie wągrowieckim w 2022 roku.

Obszar kontroli	Liczba zaplanowanych kontroli	Liczba przeprowadzonych kontroli planowanych	% realizacji planu	Liczba przeprowadzonych kontroli doraźnych	Łączna liczba przeprowadzonych kontroli
1	2	3	4 (3/2)	5	6 (3+5)
Dobrostan - gospodarstwa	116	116	1	159	275
Dobrostan - rzeźnie	1	1	1	0	1
Dobrostan - schroniska	4	4	1	0	4
Dobrostan - transport	0	0	0	1246	1246
Przewoźnicy	9	9	1	4	13
IRZ	34	34	1	46	80
Pośrednicy	12	12	1	4	16
Materiał biologiczny	0	0	0	0	0
Miejsca gromadzenia	0	0	0	0	0
Miejsca odpoczynku	0	0	0	0	0
Zakłady sektora mięsa czerwonego	6	6	1	13	19
Zakłady sektora mięsa drobiowego	0	0	0	0	0
Zakłady sektora mięsa - pozostałe	0	0	0	0	0
Zakłady sektora przetwórstwa produktów rybołówstwa	0	0	0	0	0
Zakłady sektora przetwórstwa mleka	0	0	0	0	0
Zakłady przetwórstwa jaj i pakowania jaj	1	1	1	0	1
Pozostałe zakłady podlegające zatwierdzeniu (obszar żywność)	0	0	0	0	0
SB	68	67	1	1	68
RHD	3	3	1	1	4
MLO	12	12	1	16	28
Pozostałe zakłady podlegające rejestracji (obszar żywność)	42	41	1	6	47
Obszar pasze	69	67	1	15	82
Obszar utylizacja	11	7	1	9	16
Obszar farmacja	0	0	0	0	0
RAZEM:	388	380	1	1520	1900

Przyczyny, z powodu których nie wykonano kontroli planowanych: likwidacja podmiotu-zakończenie działalności



Powiatowy Inspektorat Weterynarii ul. Berdychowska 54, 62-100 Wągrowiec
 tel.: (67) 26-85-647, fax: (67) 26-85-648, e-mail: piwwagrowiec@wiw.poznan.pl,
www.wagrowiec.piw.nowybip.pl

Liczba wykonanych badań monitoringowych (kontrolnych) w kierunku poszczególnych jednostek chorobowych w 2022 r.

NAZWA CHOROBY	GATUNEK	LICZBA PRZEBADANYCH STAD	LICZBA PRZEBADANYCH ZWIERZĄT
Pryszczyca	Bydło	10	10
	Świnie	0	0
Choroba pęcherzykowa świń	Świnie	10	10
Klasyczny pomór świń	Świnie	15	15
	Dziki		54
TSE (BSE/Scrapie)	Bydło	0	0
	Owce	0	0
	Kozy	0	0
Gruźlica bydła	Bydło	157	6431
Brucelozą bydła	Bydło	68	1493
Brucelozą kóz i owiec	Owce i kozy	3	40
Enzootyczna białaczka bydła	Bydło	87	1627
Wścieklizna lisów wolno żyjących	Lisy		0
Choroba niebieskiego języka	Bydło	4	24
	Owce i kozy	2	4
IBR/IPV	Bydło	2	14
Nisko zjadliwa grypa ptaków (LPAI)	drób	0	0
	Ptaki dzikie		0
Wysoko zjadliwa grypa ptaków (HPAI)	Drób	1	10
	Ptaki dzikie		0
Gorączka Q	Bydło	0	0
	Owce i kozy	1	14

**Wykaz chorób zakaźnych zwierząt podlegających obowiązkowi rejestracji,
które wystąpiły w powiecie wągrowieckim w roku 2022.**

NAZWA CHOROBY	LICZBA OGNISK	CHORO ZWIERZĘTA	
		LICZBA (w sztukach, jeżeli nie wskazano inaczej)	Gatunek
Chlamydioza ptaków	0	0	0
Choroba Aleucka	0	0	0
Choroba Aujeszkyego	0	0	0
Choroba Derzsy'ego	0	0	0
Choroba maedi-visna	0	0	0
Choroba Mareka	0	0	0
Choroba mętwikowa bydła	0	0	0
Gorączka Q	0	0	0
Krwotoczna choroba królików	0	0	0
Listerioza	0	0	0
Mykoplazmozy drobiu (M. gallisepticum, M. synoviae)	0	0	0
Myksomatoza	0	0	0
Niedokrwistość zakaźna koni	0	0	0
Paratuberkuloza	0	0	0
Salmonellozy drobiu	1	10459	Kura
Salmonellozy bydła	0	0	0
Salmonellozy świń	0	0	0
Tularemia	0	0	0
Warroza*	0	0	0
Wiosenna wiremia karpi (SVC)	0	0	0
Wirusowa biegunka bydła i choroba błon śluzowych (BVD/MD)	0	0	0
Wirusowe zapalenie stawów i mózgu kóz (CAE)	1	9	koza
Włośnica	0	0	0
Zakaźne zapalenie macicy u kłaczy	0	0	0
Zakaźne zapalenie nosa i tchawicy/otręt bydła (IBR/IPV)	0	0	0
Zakaźne zapalenie oskrzeli kur (IB)	0	0	0
Zakaźne zapalenie torby Fabrycjusza (choroba Gumboro)	0	0	0
Zespół rozrodczo-oddechowy świń (PRRS)	0	0	0
Zgnilec europejski pszczół*	0	0	0

* LICZBA (w pniach)

Powiatowy Inspektorat Weterynarii ul. Berdychowska 54, 62-100 Wągrowiec

tel.: (67) 26-85-647, fax: (67) 26-85-648, e-mail: piwwagrowiec@wiw.poznan.pl,

www.wagrowiec.piw.nowybip.pl

**Wykaz chorób zakaźnych zwierząt podlegających obowiązkowi zwalczania,
które wystąpiły w powiecie wągrowieckim w roku 2022.**

NAZWA CHOROBY	LICZBA OGNISK	LICZBA CHORYCH ZWIERZĄT (w sztukach, jeżeli nie wskazano inaczej)
Afrykański pomór świń (ASF)*	0	0
Enzootyczna białaczka bydła	0	0
Gąbczasta encefalopatia bydła	0	0
Gruźlica bydła	0	0
Trzęsawka owiec – forma atypowa	0	0
Wirusowa posocznica krwotoczna ryb łososiowatych**	0	0
Wścieklizna	0	0
Wysoce zjadliwa grypa ptaków*	0	0
Zakaźna martwica układu krwiotwórczego ryb łososiowatych**	0	0
Zakażenie herpeswirusem koi**	0	0
Zgnilec amerykański pszczół***	0	0
SARS-CoV-2 u norek ****	0	0

* liczba chorych zwierząt oznacza, odpowiednio, liczbę świń/ptaków we wszystkich stwierdzonych w danym roku ogniskach ASF/HPAI

** liczba chorych zwierząt - w kg

*** liczba chorych zwierząt - w pniach

****liczba zwierząt, dla których uzyskano
wynik dodatni



Wyniki urzędowych badań laboratoryjnych próbek żywności, pobranych w zakładach sektora mięsnego na terenie powiatu wągrowieckiego w 2022 roku

Rodzaj żywności / próbek	Liczba zakładów, w których pobrano próbki urzędowe		Liczba przebadanych próbek		Liczba przebadanych partii ¹⁾		Liczba bakterii tlenowych		Enterobacteriaceae		Salmonella		Salmonella Typhimurium Enteritidis		E. coli		Listeria monocytogenes		Inne mikroorganizmy ²⁾		
	ogółem	liczba zakładów, w których stwierdzono	ogółem	w których stwierdzono niezgodne wyniki badań	ogółem	w których stwierdzono niezgodne wyniki badań	ogółem	liczba partii, dla których uzyskano wynik niezgodny	ogółem	liczba partii, dla których uzyskano wynik niezgodny	ogółem	liczba partii, dla których uzyskano wynik niezgodny	ogółem	liczba partii, dla których uzyskano wynik niezgodny	ogółem	liczba partii, dla których uzyskano wynik niezgodny	ogółem	liczba partii, dla których uzyskano wynik niezgodny	ogółem	liczba partii, dla których uzyskano wynik niezgodny ³⁾	
Tusze wołowe, baranie, kozie i końskie	0	0	0	0	0	0	0	0	0	0	0	0	0	0	0	0	0	0	0	0	0
Tusze wieprzowe	0	0	0	0	0	0	0	0	0	0	0	0	0	0	0	0	0	0	0	0	0
Tusze drobiowe ⁴⁾	0	0	0	0	0	0	0	0	0	0	0	0	0	0	0	0	0	0	0	0	0
Świeże mięso drobiowe inne niż tusze	0	0	0	0	0	0	0	0	0	0	0	0	0	0	0	0	0	0	0	0	0
Mięso odkostnione mechanicznie ⁵⁾	0	0	0	0	0	0	0	0	0	0	0	0	0	0	0	0	0	0	0	0	0
Mięso mielone przeznaczone do spożycia na surowo	0	0	0	0	0	0	0	0	0	0	0	0	0	0	0	0	0	0	0	0	0



Powiatowy Inspektorat Weterynarii ul. Berdychowska 54, 62-100 Wągrowiec

tel.: (67) 26-85-647, fax: (67) 26-85-648, e-mail: piwwagrowiec@wiw.poznan.pl,

www.wagrowiec.piw.nowybiep.pl

Wyniki urzędowych badań monitoringowych próbek pobranych od zwierząt, w żywności pochodzenia zwierzęcego, wodzie i paszach na terenie powiatu wągrowieckiego w 2022 roku

Rodzaj próbek	Liczba przedsiębiorstw (gospodarstw / zakładów / rzeźni), w których pobrano próbki urzędowe		Liczba próbek zbadanych ogółem													UWAGI								
	ogółem	liczba przedsiębiorstw, w których stwierdzono niezgodne wyniki badań	zakłady / rzeźnie	gospodarstwa	zakłady / rzeźnie	gospodarstwa	w tym																	
							substancje niedozwolone oraz pozostałości chemiczne, biologiczne i produkty lecznicze oraz zanieczyszczenia						Wielopierścieniowe węglowodory aromatyczne					Liczba wyników niezgodnych	Liczba wyników niezgodnych					
							Grupa A	Grupa B1	Grupa B2	Grupa B3	Liczba wyników niezgodnych	Liczba wyników niezgodnych	Liczba wyników niezgodnych	Liczba wyników niezgodnych	Liczba wyników niezgodnych		Liczba wyników niezgodnych			Liczba wyników niezgodnych	Liczba wyników niezgodnych			
0	1	2	3	4	5	6	7	8	9	10	11	12	13	14	15	16	17	18	19	20	21	22		
Tkanki - Bydło	01	1	0	0	0	5	0	16	0	6	0	8	0	0	0	0	0	0	0	0	0	35	0	
Tkanki - Świnie	02	1	0	0	0	7	0	28	0	8	0	6	0	0	0	0	0	0	0	0	0	49	0	



Powiatowy Inspektorat Weterynarii ul. Berdychowska 54, 62-100 Wągrowiec

tel.: (67) 26-85-647, fax: (67) 26-85-648, e-mail: piwwagrowiec@wiw.poznan.pl

www.wagrowiec.piw.nowybip.pl

Wyniki urzędowych badań laboratoryjnych próbek żywności, pobranych w zakładach sektora mleczarskiego na terenie powiatu wagrowieckiego w 2022 roku

Rodzaj żywności/ próbek	Liczba zakładów, w których pobrano próbki urzędowe	Liczba przebadanych próbek	Liczba przebadanych partii ¹⁾	Listeria monocytogenes	Salmonella	Gronkowce koagulododatnie	Enterotoksyny gronkowcowe	E. coli	Enterobacteriaceae	Cronobacter (Enterobacteriaceae)	Przypuszczone Bacillus Cereus	Inne mikroorganizmy ²⁾	liczba partii, dla których uzyskano wynik niezgodny ³⁾	
													ogółem	ogółem przebadanych partii
Produkty mleczne będące żywnością RTE przeznaczoną dla niemowląt lub specjalnego medycznego przeznaczenia	liczba zakładów, w których stwierdzono	0	0	0	0	0	0	0	0	0	0	0	0	0
	ogółem	0	0	0	0	0	0	0	0	0	0	0	0	0
		w których stwierdzono niezgodne wyniki badań												
		ogółem	0	0	0	0	0	0	0	0	0	0	0	0
		w których stwierdzono niezgodne wyniki badań												
		ogółem	0	0	0	0	0	0	0	0	0	0	0	0
		liczba partii, dla których uzyskano wynik niezgodny												
		ogółem przebadanych partii												
		liczba partii, dla których uzyskano wynik niezgodny												
		ogółem przebadanych partii												
		liczba partii, dla których uzyskano wynik niezgodny												
		ogółem przebadanych partii												
		liczba partii, dla których uzyskano wynik niezgodny												
		ogółem przebadanych partii												



Powiatowy Inspektorat Weterynarii ul. Berdychowska 54, 62-100 Wągrowiec

tel.: (67) 26-85-647, fax: (67) 26-85-648, e-mail: piwwagrowiec@wiv.poznan.pl,

www.wagrowiec.piw.nowybiep.pl

Preparaty w proszku do początkowego i dalszego żywienia niemowląt i żywność dietetyczna w proszku specjalnego przeznaczenia medycznego dla niemowląt do 6 m-cy	0	0	0	0	0	0	0	0	0	0	0	0	0	0	0	0	0	0	0	0
	1	0	5	0	1	0	1	0	1	0	1	0	0	1	0	0	1	0	0	0
Produkty mleczne inne niż wymienione powyżej	0	0	0	0	0	0	0	0	0	0	0	0	0	0	0	0	0	0	0	0
Próbki środowiskowe	0	0	0	0	0	0	0	0	0	0	0	0	0	0	0	0	0	0	0	0

- 1) w przypadku badań środowiskowych, należy wskazać liczbę pobranych próbek.
- 2) w przypadku wykonywania badań w kierunku innych mikroorganizmów, wpisać w kolumnie uwagi ich nazwę.
- 3) na podstawie norm międzynarodowych, informacji naukowych, limitów zakładowych itp.



Powiatowy Inspektorat Weterynarii ul. Berdychowska 54, 62-100 Wągrowiec

tel.: (67) 26-85-647, fax: (67) 26-85-648, e-mail: piwagrowiec@wiw.poznan.pl,

www.wagrowiec.piw.nowybiep.pl

Plany i założenia na rok 2023

LP	PROBLEM / ZAGADNIENIE	PLANOWANE DZIAŁANIE	ODPOWIEDZIALNOŚĆ	TERMIN REALIZACJI
1.	Choroba Aujeszkiego	<p>prorowadzenie badań monitoringowych w kierunku choroby;</p> <p>podtrzymanie statusu regionu wolnego od choroby, wyjaśnienie przypadków podejrzeń</p>	zespół ds. zdrowia i ochrony zwierząt	2023
2.	Afrykański pomór świń	<p>realizacja programu mającego na celu wczesne wykrycie zakażeń wirusem wywołującym ASF</p> <p>kontrole bioasekuracji gospodarstw</p>	zespół ds. zdrowia i ochrony zwierząt	2023
3.	Choroba niebieskiego języka	realizacja wieloletniego programu wykrywania występowania zakażeń wirusem choroby niebieskiego języka	zespół ds. zdrowia i ochrony zwierząt	2023
4.	Salmonellozy drobiu	kontynuacja krajowego programu zwalczania salmonelloz w stadach hodowlanych i towarowych kur oraz w stadach drobiu rzeźnego	zespół ds. zdrowia i ochrony zwierząt	2023
5.	<p>Enzootyczna białaczka bydła, Gruźlica i Bruceloza bydła, Wścieklizna, Bruceloza owiec i kóz, TSE, HPAI, Klasyczny pomór świń, Choroba pęcherzykowa świń, Pryszczycza bydła, Gorączka Q,</p>	<p>podtrzymanie statusu Powiatu wolnego od choroby, wyjaśnienie wszelkich przypadków podejrzeń, prowadzenie badań monitoringowych</p>	zespół ds. zdrowia i ochrony zwierząt	2023

6.	IBR/IPV	prowadzenie badań monitoringowych; wydawanie zaleceń dotyczących postępowania w razie stwierdzenia choroby	zespół ds. zdrowia i ochrony zwierząt	2023
7.	Nadzór nad humanitarną ochroną zwierząt	nadzór nad ochroną zwierząt w gospodarstwach, w transporcie, w rzeźniach; kontrole dobrostanu zwierząt w celu zapewnienia przestrzegania przepisów o ochronie zwierząt	zespół ds. zdrowia i ochrony zwierząt zespół ds. bezpieczeństwa żywności, pasz i utylizacji	2023
8.	Nadzór nad obrotem zwierzętami, nad przewozem zwierząt	nadzór nad wprowadzaniem na rynek do wywozu i handlu zwierząt; kontrole podmiotów zajmujących się skupem i targowiskiem zwierząt, przewozem zwierząt	zespół ds. zdrowia i ochrony zwierząt	2023
9.	Nadzór nad zakładami drobiu, zwierzętami akwakultury, schroniskiem dla zwierząt	nadzór nad spełnianiem wymagań weterynaryjnych	zespół ds. zdrowia i ochrony zwierząt	2023
10.	Nadzór nad higieną materiału biologicznego	nadzór nad zdrowiem zwierząt przeznaczonych do rozrodu, jakością materiału biologicznego i jaj wylęgowych drobiu	zespół ds. zdrowia i ochrony zwierząt	2023
11.	Identyfikacja i rejestracja zwierząt	wykonywanie kontroli wymogów wzajemnej zgodności (cross-compliance) w zakresie obszaru A, B i C; prowadzenie kontroli rejestracji i identyfikacji zwierząt	zespół ds. zdrowia i ochrony zwierząt	2023

12.	Nadzór nad produkcją środków spożywczych pochodzenia zwierzęcego oraz nad paszami i ubocznymi produktami zwierzęcymi	kontynuowanie opracowanego programu nadzoru i monitoringu spodziewanych zagrożeń w celu utrzymania zadowalającego stanu bezpieczeństwa sanitarno-weterynaryjnego na terenie Powiatu Wągrowiec; zatwierdzanie i rejestracja, wpis i wykreślenie z rejestru podmiotów; realizacja planu badań kontrolnych w kierunku pozostałości chemicznych, biologicznych, w tkankach zwierząt żywych, produktach spożywczych pochodzenia zwierzęcego, w paszach i wodzie przeznaczonej do pojenia zwierząt; realizacja planu badań urzędowych	zespół ds. bezpieczeństwa żywności, pasz i utylizacji	2023
-----	--	---	---	------

POWIATOWY LEKARZ WETERYNARII
W WĄGROWCU
P. Kurant
lek. wet. Przemysław Kurant



