

SPRAWOZDANIE:**Z DZIAŁALNOŚCI POWIATOWEGO CENTRUM POMOCY RODZINIE
ORAZ EFEKTÓW PRACY ORGANIZATORA RODZINNEJ PIECZY
ZASTĘPCZEJ W POWIECIE WĄGROWIECKIM****OKRES SPRAWOZDAWCZY : ROK 2022**

Wypełniając zobowiązania wynikające:

*- z art. 112 ust.12 ustawy z dnia 12 marca 2004 roku o pomocy społecznej
oraz art. 76 ust. 4 pkt. 15 oraz art. 182 ust. 5 ustawy o wspieraniu rodziny i systemie pieczy zastępczej
przedkładam*

„Sprawozdanie z działalności Powiatowego Centrum Pomocy Rodzinie oraz sprawozdanie z efektów pracy Organizatora rodzinnej pieczy zastępczej w Powiecie Wągrowieckim w roku 2022”

Jednocześnie proszę Wysoką Radę o akceptację przedstawionego wraz ze sprawozdaniem wykazu potrzeb w zakresie organizacji rodzinnej pieczy zastępczej, pomocy społecznej, wsparcia osób niepełnosprawnych oraz interwencji kryzysowej - akceptacja Rady Powiatu stanowić będzie podstawę do aplikowania o środki zewnętrzne dla wdrażania przyjętych strategii oraz programów.

*Z poważaniem
Edyta Owczarzak – dyrektor PCPR*

Wągrowiec, dnia 11 kwietnia 2023 roku

SPIS TREŚCI SPRAWOZDANIA:

1. Zadania Powiatowego Centrum Pomocy Rodzinie
 - 1.1. Zadania wynikające z ustawy o pomocy społecznej
 - 1.2. Zadania wynikające z ustawy o wspieraniu rodziny i systemie pieczy zastępczej
 - 1.2.1. *Zadania Centrum*
 - 1.2.2. *Zadania Organizatora rodzinnej pieczy zastępczej*
 - 1.3. Zadania wynikające z ustawy o rehabilitacji zawodowej i społecznej oraz zatrudnianiu osób niepełnosprawnych
 - 1.4. Zadania wynikające z ustawy o przeciwdziałaniu przemocy w rodzinie
 - 1.5. Zadania wynikające z ustawy o pomocy obywatelom Ukrainy w związku z konfliktem zbrojnym na terytorium tego państwa
2. Finansowanie zadań z zakresu pomocy społecznej, pieczy zastępczej, przeciwdziałania przemocy oraz wspierania osób niepełnosprawnych
 - 2.1. *Dochody budżetowe*
 - 2.2. *Wydatki budżetowe*
 - 2.2.1. *Wydatki budżetowe (z budżetu powiatu)*
 - 2.2.2. *Wydatki budżetowe (dotacje)*
 - 2.2.3. *Środki Państwowego Funduszu Rehabilitacji Osób Niepełnosprawnych*
3. Działalność Powiatowego Centrum Pomocy Rodzinie w Wągrowcu - schemat organizacyjny
 - 3.1. Powiatowy Zespół do Spraw Orzekania o Niepełnosprawności
 - 3.2. Ośrodek Interwencji Kryzysowej
 - 3.3. Powiatowe Centrum Pomocy Rodzinie w Wągrowcu
 - 3.3.1. Efekty pracy organizatora rodzinnej pieczy zastępczej**
 - 3.3.1.1. *Rodziny zastępcze zawodowe*
 - 3.3.1.2. *Rodzinne domy dziecka*
 - 3.3.1.3. *Rodziny zastępcze niezawodowe i spokrewnione z dzieckiem*
 - 3.3.1.4. *Rodziny pomocowe*
 - 3.3.1.5. *Osoby do pomocy przy sprawowaniu opieki nad dziećmi i pracach gospodarskich*
 - 3.3.1.6. *Pieczą zastępczą dla dzieci w ramach zawartych porozumień z powiatami*
 - 3.3.1.7. *Działania organizatorskie na rzecz rozwoju rodzicielstwa zastępczego*
 - a. *Fluktuacja rodzin i dzieci w poszczególnych gminach powiatu*
 - b. *Zakres działań*
 - c. *Finansowanie rodzinnej pieczy zastępczej*
 - 3.3.2. Pozostałe działania podejmowane na rzecz rozwoju rodzinnej pieczy zastępczej:**
 - 3.3.2.1. *Dotacja celowa- rządowy program świadczenie wychowawcze*
 - 3.3.2.2. *Inne formy wsparcia dla rodzinnej pieczy zastępczej*
 - 3.3.2.3. *Poradnictwo psychologiczne dla osób związanych z pieczą*
 - 3.3.2.4. *Poradnictwo pedagogiczne dla osób związanych z pieczą*
 - 3.3.2.5. *Efekty pracy Organizatora*
 - 3.3.3. Pomoc usamodzielnianym wychowankom**
 - 3.3.4. Organizowanie opieki zastępczej w instytucjonalnych formach pieczy**
 - 3.3.4.1. *W Wielofunkcyjnej Placówce Opiekuńczo-Wychowawczej w Wągrowcu*
 - 3.3.5. Pomoc obywatelom Ukrainy w związku z konfliktem zbrojnym na terytorium tego państwa**
 - 3.3.6. Rehabilitacja społeczna i zawodowa osób niepełnosprawnych**
 - 3.3.6.1. *Dofinansowanie do likwidacji barier architektonicznych, w komunikowaniu i technicznych*
 - 3.3.6.2. *Dofinansowanie zaopatrzenia w sprzętu rehabilitacyjnego, przedm. ort. i pomocnicze*
 - 3.3.6.3. *Dofinansowanie sportu, kultury, rekreacji i turystyki osób niepełnosprawnych*
 - 3.3.6.4. *Dofinansowanie do turnusów rehabilitacyjnych*
 - 3.3.7. Rehabilitacja zawodowa i społeczna - warsztaty terapii zajęciowej**
 - 3.3.8. Programy celowe PFRON**
 - 3.3.8.1. *Aktywny Samorząd*
 - 3.3.8.2. *Program wyrównywania różnic między regionami III*
 - 3.3.9. Współpraca z organizacjami pozarządowymi**
 - 3.3.10. *Prowadzenie mieszkania chronionego*
 - 3.3.11. *Realizacja celów określonych w dokumentach strategicznych i programowych*
 - 3.3.12. *Całodobowe usługi opiekuńcze świadczone przez DPS Srebrna Góra*
 - 3.3.13. *Wybrane zagadnienia związane z funkcjonowaniem PCPR*
 - 3.3.14. *Mierniki jakości realizowanych przez jednostki zadań*
 - 3.3.15. *Potrzeby w zakresie pomocy społecznej, pieczy zastępczej oraz wspierania osób niepełnosprawnych w Powiecie Wągrowieckim*

1. ZADANIA POWIATU REALIZOWANE PRZEZ POWIATOWE CENTRUM POMOCY RODZINIE w Wągrowcu w 2022 roku *

1.1. ZADANIA WYNIKAJĄCE Z USTAWY O POMOCY SPOŁECZNEJ

(*realizowane, współrealizowane, nadzorowane lub koordynowane przez PCPR Wągrowiec)

Zadania własne

- 1) *opracowanie i realizacja powiatowej strategii rozwiązywania problemów społecznych, ze szczególnym uwzględnieniem programów pomocy społecznej, wspierania osób niepełnosprawnych i innych, których celem jest integracja osób i rodzin z grup szczególnego ryzyka - po konsultacji z właściwymi terytorialnie gminami;*
- 2) prowadzenie specjalistycznego poradnictwa;
- 3) przyznawanie pomocy pieniężnej na usamodzielnienie oraz na kontynuowanie nauki osobom opuszczającym domy pomocy społecznej dla dzieci i młodzieży niepełnosprawnych intelektualnie, domy dla matek z małoletnimi dziećmi i kobiet w ciąży, rodziny zastępcze oraz schroniska dla nieletnich, zakłady poprawcze, specjalne ośrodki szkolno-wychowawcze, specjalne ośrodki wychowawcze, młodzieżowe ośrodki socjoterapii zapewniające całodobową opiekę lub młodzieżowe ośrodki wychowawcze;
- 4) pomoc w integracji ze środowiskiem osób mających trudności w przystosowaniu się do życia, młodzieży opuszczającej całodobowe placówki opiekuńczo-wychowawcze typu rodzinnego i socjalizacyjnego, domy pomocy społecznej dla dzieci i młodzieży niepełnosprawnych intelektualnie, domy dla matek z małoletnimi dziećmi i kobiet w ciąży, rodziny zastępcze oraz schroniska dla nieletnich, zakłady poprawcze, specjalne ośrodki szkolno-wychowawcze, specjalne ośrodki wychowawcze, młodzieżowe ośrodki socjoterapii zapewniające całodobową opiekę lub młodzieżowe ośrodki wychowawcze, mających braki w przystosowaniu się;
- 5) pomoc cudzoziemcom, którzy uzyskali w Rzeczypospolitej Polskiej status uchodźcy lub ochronę uzupełniającą, mającym trudności w integracji ze środowiskiem;
- 6) prowadzenie i rozwój infrastruktury domów pomocy społecznej o zasięgu ponadgminnym oraz *umieszczanie w nich skierowanych osób;*
- 7) prowadzenie mieszkań chronionych dla osób z terenu więcej niż jednej gminy oraz powiatowych ośrodków wsparcia, w tym domów dla matek z małoletnimi dziećmi i kobiet w ciąży, z wyłączeniem środowiskowych domów samopomocy i innych ośrodków wsparcia dla osób z zaburzeniami psychicznymi;
- 8) prowadzenie ośrodków interwencji kryzysowej;
- 9) udzielanie informacji o prawach i uprawnieniach;
- 10) *szkolenie i doskonalenie zawodowe kadr pomocy społecznej z terenu powiatu;*
- 11) *doradztwo metodyczne dla kierowników i pracowników jednostek organizacyjnych pomocy społecznej z terenu powiatu;*
- 12) podjęcie innych działań wynikających z rozeznanych potrzeb, w tym tworzenie i realizacja programów osłonowych;
- 13) sporządzanie sprawozdawczości oraz przekazywanie jej właściwemu wojewodzie, również w formie dokumentu elektronicznego, z zastosowaniem systemu teleinformatycznego;
- 14) sporządzanie oceny zasobów pomocy społecznej w oparciu o analizę sytuacji społecznej i demograficznej
- 15) utworzenie i utrzymywanie powiatowego centrum pomocy rodzinie, w tym zapewnienie środków na wynagrodzenia pracowników

1.2. ZADANIA POWIATU WYNIKAJĄCE Z USTAWY O WSPIERANIU RODZINY I SYSTEMIE PIECZY ZASTĘPCZEJ

1.2.1. Zadania Powiatowego Centrum Pomocy Rodzinie

- 1) opracowanie i realizacja 3-letnich powiatowych programów dotyczących rozwoju pieczy zastępczej, zawierających między innymi coroczny limit rodzin zastępczych zawodowych;
- 2) zapewnienie dzieciom pieczy zastępczej w rodzinach zastępczych, rodzinnych domach dziecka oraz w placówkach opiekuńczo-wychowawczych;
- 3) organizowanie wsparcia osobom usamodzielnianym opuszczającym rodziny zastępcze, rodzinne domy dziecka oraz placówki opiekuńczo-wychowawcze i regionalne placówki opiekuńczo-terapeutyczne, przez wspieranie procesu usamodzielnienia;
- 4) **tworzenie warunków do powstawania i działania rodzin zastępczych, rodzinnych domów dziecka i rodzin pomocowych;**
- 5) prowadzenie placówek opiekuńczo-wychowawczych oraz placówek wsparcia dziennego o zasięgu ponadgminnym;
- 6) organizowanie szkoleń dla rodzin zastępczych, prowadzących rodzinne domy dziecka i dyrektorów placówek opiekuńczo-wychowawczych typu rodzinnego oraz kandydatów do pełnienia funkcji rodziny zastępczej, prowadzenia rodzinnego domu dziecka lub pełnienia funkcji dyrektora placówki opiekuńczo-wychowawczej typu rodzinnego;
- 7) organizowanie wsparcia dla rodzinnej pieczy zastępczej, w szczególności przez tworzenie warunków do powstawania:
 - a) grup wsparcia,
 - b) specjalistycznego poradnictwa;
 - 8) wyznaczanie organizatora rodzinnej pieczy zastępczej;

- 9) zapewnienie przeprowadzenia przyjętemu do pieczy zastępczej dziecku niezbędnych badań lekarskich;
- 10) prowadzenie rejestru danych, o którym mowa w art. 46;
- 11) kompletowanie we współpracy z właściwym ośrodkiem pomocy społecznej dokumentacji związanej z przygotowaniem dziecka do umieszczenia w rodzinie zastępczej albo rodzinnym domu dziecka;
- 12) finansowanie:
 - a) świadczeń pieniężnych dotyczących dzieci z terenu powiatu, umieszczonych w rodzinach zastępczych, rodzinnych domach dziecka, placówkach opiekuńczo-wychowawczych, regionalnych placówkach opiekuńczo-terapeutycznych, interwencyjnych ośrodkach preadopcyjnych lub rodzinach pomocowych, na jego terenie lub na terenie innego powiatu,
 - b) pomocy przyznawanej osobom usamodzielnianym opuszczającym rodziny zastępcze, rodzinne domy dziecka, placówki opiekuńczo-wychowawcze lub regionalne placówki opiekuńczo-terapeutyczne,
 - c) szkoleń dla kandydatów do pełnienia funkcji rodziny zastępczej, prowadzenia rodzinnego domu dziecka lub pełnienia funkcji dyrektora placówki opiekuńczo-wychowawczej typu rodzinnego oraz szkoleń dla rodzin zastępczych, prowadzących rodzinne domy dziecka oraz dyrektorów placówek opiekuńczo-wychowawczych typu rodzinnego;
- 14) sporządzanie sprawozdań rzeczowo-finansowych z zakresu wspierania rodziny i systemu pieczy zastępczej oraz przekazywanie ich właściwemu wojewodzie, w wersji elektronicznej, z zastosowaniem systemu teleinformatycznego;
- 15) przekazywanie do biura informacji gospodarczej informacji w przypadku powstania zaległości z tytułu ponoszenia opłaty za pobyt dzieci w pieczy zastępczej;
- 16) realizacja zadań wynikających z rządowych programów wspierania rodziny i systemu pieczy zastępczej oraz rządowego programu,
- 17) finansowanie pobytu w pieczy zastępczej dzieci cudzoziemskich.

Do zakresu działania powiatowego centrum pomocy rodzinie należą wszystkie sprawy z zakresu pieczy zastępczej niezatrzymane na rzecz innych podmiotów. W sprawach indywidualnych dotyczących świadczeń, dodatków, środków finansowych, opłat oraz innych kwot, o których mowa w ustawie decyzje wydaje upoważniony przez starostę dyrektor powiatowego centrum pomocy rodzinie.

1.2.2. Zadania PCPR – Organizatora rodzinnej pieczy zastępczej

- 1) prowadzenie naboru kandydatów do pełnienia funkcji rodziny zastępczej zawodowej, rodziny zastępczej niezawodowej lub prowadzenia rodzinnego domu dziecka;
- 2) kwalifikowanie osób kandydujących do pełnienia funkcji rodziny zastępczej lub prowadzenia rodzinnego domu dziecka oraz wydawanie zaświadczeń kwalifikacyjnych zawierających potwierdzenie ukończenia szkolenia, opinię o spełnianiu warunków i ocenę predyspozycji do sprawowania pieczy zastępczej;
- 3) organizowanie szkoleń dla kandydatów do pełnienia funkcji rodziny zastępczej lub prowadzenia rodzinnego domu dziecka;
- 4) zapewnienie badań psychologicznych kandydatom do pełnienia funkcji rodziny zastępczej lub prowadzenia rodzinnego domu dziecka oraz rodzinom zastępczym i osobom prowadzącym rodzinne domy dziecka;
- 5) organizowanie szkoleń dla kandydatów do pełnienia funkcji dyrektora placówki opiekuńczo-wychowawczej typu rodzinnego, wydawanie świadectw ukończenia tych szkoleń oraz opinii dotyczącej predyspozycji do pełnienia funkcji dyrektora i wychowawcy w placówce opiekuńczo-wychowawczej typu rodzinnego;
- 6) opiniowanie kandydatów na rodziny zaprzyjaźnione dla dzieci w placówkach opiekuńczo-wychowawczych ;
- 7) zapewnianie rodzinom zastępczym oraz prowadzącym rodzinne domy dziecka szkoleń mających na celu podnoszenie ich kwalifikacji, biorąc pod uwagę ich potrzeby;
- 8) zapewnianie pomocy i wsparcia osobom sprawującym rodzinną pieczę zastępczą, w szczególności w ramach grup wsparcia oraz rodzin pomocowych;
- 9) organizowanie dla rodzin zastępczych oraz prowadzących rodzinne domy dziecka pomocy wolontariuszy;
- 10) współpraca ze środowiskiem lokalnym, w szczególności z powiatowym centrum pomocy rodzinie, ośrodkiem pomocy społecznej, sądami i ich organami pomocniczymi, instytucjami oświatowymi, podmiotami leczniczymi, a także kościołami i związkami wyznaniowymi oraz z organizacjami społecznymi;
- 11) prowadzenie poradnictwa i terapii dla osób sprawujących rodzinną pieczę zastępczą i ich dzieci oraz dzieci umieszczonych w pieczy zastępczej;
- 12) zapewnianie pomocy prawnej osobom sprawującym rodzinną pieczę zastępczą, w szczególności w zakresie prawa rodzinnego;
- 13) dokonywanie okresowej oceny sytuacji dzieci przebywających w rodzinnej pieczy zastępczej;
- 14) prowadzenie działalności diagnostyczno-konsultacyjnej, której celem jest pozyskiwanie, szkolenie i kwalifikowanie osób zgłaszających gotowość do pełnienia funkcji rodziny zastępczej zawodowej, rodziny zastępczej niezawodowej oraz prowadzenia rodzinnego domu dziecka, a także szkolenie i wspieranie psychologiczno-pedagogiczne osób sprawujących rodzinną pieczę zastępczą oraz rodziców dzieci objętych tą pieczę;
- 15) przeprowadzanie badań pedagogicznych i psychologicznych oraz analizy, o której mowa w art. 42 ust.7, dotyczących kandydatów do pełnienia funkcji rodziny zastępczej lub prowadzenia rodzinnego domu dziecka;
- 16) zapewnianie rodzinom zastępczym zawodowym i niezawodowym oraz prowadzącym rodzinne domy dziecka poradnictwa, które ma na celu zachowanie i wzmocnienie ich kompetencji oraz przeciwdziałanie zjawisku wypalenia zawodowego;
- 17) zapewnianie koordynatorom rodzinnej pieczy zastępczej szkoleń mających na celu podnoszenie ich kwalifikacji;
- 18) przedstawianie staroście i radzie powiatu corocznego sprawozdania z efektów pracy;

- 19) zgłaszanie do ośrodków adopcyjnych informacji o dzieciach z uregulowaną sytuacją prawną, w celu poszukiwania dla nich rodzin przysposabiających;
- 20) organizowanie opieki nad dzieckiem, w przypadku gdy rodzina zastępcza albo prowadzący rodzinny dom dziecka okresowo nie może sprawować opieki, w szczególności z powodów zdrowotnych lub losowych albo zaplanowanego wypoczynku.

1.3. ZADANIA USTAWY O REHABILITACJI ZAWODOWEJ I SPOŁECZNEJ ORAZ ZATRUDNIANIU OSÓB NIEPEŁNOSPRAWNYCH

Na podstawie ustawy z dnia 27 sierpnia 1997 r. o rehabilitacji zawodowej i społecznej oraz zatrudnianiu osób niepełnosprawnych oraz rozporządzenia Ministra Pracy i Polityki Socjalnej z dnia 25 czerwca 2002 r. w sprawie określenia rodzajów zadań powiatu, które mogą być realizowane ze środków PFRON do zadań powiatu, realizowanych przez Powiatowe Centrum Pomocy Rodzinie należy :

- 1) opracowywanie i realizacja, zgodnych z powiatową strategią dotyczącą rozwiązywania problemów społecznych, powiatowych programów działań na rzecz osób niepełnosprawnych w zakresie rehabilitacji społecznej oraz przestrzegania praw osób niepełnosprawnych w zakresie:
 - a) rehabilitacji społecznej,
 - b) rehabilitacji zawodowej i zatrudniania,
 - c) przestrzegania praw osób niepełnosprawnych;
- 2) współpraca z instytucjami administracji rządowej i samorządowej w opracowywaniu i realizacji programów, o których mowa w pkt 1;
- 3) udostępnianie na potrzeby pełnomocnika i samorządu województwa oraz przekazywanie właściwemu wojewodzie uchwalonych przez radę powiatu programów, o których mowa w pkt 1, oraz rocznej informacji z ich realizacji;
- 4) podejmowanie działań zmierzających do ograniczania skutków niepełnosprawności;
- 5) opracowywanie i przedstawianie planów zadań i informacji z prowadzonej działalności oraz ich udostępnianie na potrzeby samorządu województwa;
- 6) współpraca z organizacjami pozarządowymi i fundacjami działającymi na rzecz osób niepełnosprawnych w zakresie rehabilitacji społecznej i zawodowej tych osób;
- 7) dofinansowanie:
 - a) uczestnictwa osób niepełnosprawnych i ich opiekunów w turnusach rehabilitacyjnych,
 - b) sportu, kultury, rekreacji i turystyki osób niepełnosprawnych,
 - c) zaopatrzenia w sprzęt rehabilitacyjny, przedmioty ortopedyczne i środki pomocnicze przyznawane osobom niepełnosprawnym na podstawie odrębnych przepisów,
 - d) likwidacji barier architektonicznych, w komunikowaniu się i technicznych, w związku z indywidualnymi potrzebami osób niepełnosprawnych,
 - e) rehabilitacji dzieci i młodzieży;
 - f) usług tłumacza języka migowego lub tłumacza-przewodnika;
- 8) dofinansowanie kosztów tworzenia i działania warsztatów terapii zajęciowej;

1.4. ZADANIA USTAWY O PRZECIWDZIAŁANIU PRZEMOCY W RODZINIE

Do zadań własnych powiatu należy w szczególności :

- 1) opracowanie i realizacja powiatowego programu przeciwdziałania przemocy w rodzinie oraz ochrony ofiar przemocy w rodzinie;
- 2) opracowanie i realizacja programów służących działaniom profilaktycznym mającym na celu udzielenie specjalistycznej pomocy, zwłaszcza w zakresie promowania i wdrożenia prawidłowych metod wychowawczych w stosunku do dzieci w rodzinach zagrożonych przemocą w rodzinie;
- 3) zapewnienie osobom dotkniętym przemocą w rodzinie miejsc w ośrodkach wsparcia;
- 4) zapewnienie osobom dotkniętym przemocą w rodzinie miejsc w ośrodkach interwencji kryzysowej.

Do zadań z zakresu administracji rządowej realizowanych przez powiat należy :

- 1) tworzenie i prowadzenie specjalistycznych ośrodków wsparcia dla ofiar przemocy w rodzinie;
- 2) opracowanie i realizacja programu oddziaływań korekcyjno-edukacyjnych dla osób stosujących przemoc w rodzinie

1.5. ZADANIA USTAWY Z DNIA 12 MARCA 2022 ROKU O POMOCY OBYWATELOM UKRAINY W ZWIĄZKU Z KONFLIKTEM ZBROJNYM NA TERYTORIUM TEGO PAŃSTWA

- 1) zapewnienie pomocy prawnej, psychologicznej oraz organizacyjnej opiekunom tymczasowym oraz przebywającym pod ich opieką małoletnim;
- 2) zatrudnienie osoby do pomocy w sprawowaniu opieki opiekunom tymczasowym ustanowionym dla więcej niż 15 dzieci;

- 3) wypłata rodzinnym formom pieczy zastępczej przybyłym z terytorium Ukrainy świadczeń rodzinnych;
- 4) wypłata rodzinnym formom pieczy zastępczej przybyłym z terytorium Ukrainy świadczeń wychowawczych 500 plus;
- 5) wprowadzanie danych dot. dzieci i opiekunów dzieci przybyłych z Ukrainy w statusie rodzinnych form pieczy zastępczej oraz dzieci przybyłych z Ukrainy bez opiekunów tymczasowych;
- 6) orzekanie o niepełnosprawności;
- 7) wydawanie kart parkingowych;
- 8) wydawanie legitymacji osób niepełnosprawnych

2. FINANSOWANIE ZADAŃ Z ZAKRESU POMOCY SPOŁECZNEJ W 2022 ROKU

2.1. DOCHODY BUDŻETOWE

W roku 2022 dochody własne Powiatu wypracowane przez jednostki organizacyjne pomocy społecznej w działach 700 „Gospodarka mieszkaniowa”, 758 „Różne rozliczenia”, 852 „Pomoc społeczna”, 853 „Pozostałe zadania w zakresie polityki społecznej” oraz 855 „Rodzina” zostały zaplanowane ostatecznie na kwotę 5 400 328 zł, a wykonanie planu wyniosło 5 509 162 zł, co stanowi 102,02 % planu.

Najwyższe dochody na koniec roku 2022 roku osiągnięto – podobnie jak w latach poprzednich - w rozdziale 85202 – Domy pomocy społecznej – jest to kwota uzyskana z tytułu statutowej działalności DPS w Srebrnej Górze w zakresie świadczenia usług opiekuńczo-bytowych (częściowa odpłatność za pobyt), której wysokość wynosi 2 876 209 zł, co stanowi ponad połowę (52,21 %) wykonanych wszystkich dochodów łącznie oraz w zakresie porozumień zawartych z innymi powiatami w rozdziałach 85508 - Rodziny zastępcze – kwota 1 085 213 zł i 85510- Placówki opiekuńczo-wychowawcze – kwota 780 903 zł – kwoty te stanowią łącznie 33,87 % wszystkich wykonanych dochodów pomocy społecznej.

Natomiast najwyższy wskaźnik wykonania (%) osiągnęły dochody w rozdz. 85202 w par. 0970 – wpływy z różnych dochodów, w obszarze którego Jednostka – DPS Srebrna Góra, oprócz dochodów z tytułu terminowego odprowadzania podatku do Urzędu Skarbowego-0,6% i wypłacania zasiłków ZUS-0,1%, wypożyczenia sprzętu rehabilitacyjnego (łóżek 2 szt) oraz częściowej refundacji kosztów wynagrodzenia pracownika zatrudnionego w ramach umów interwencyjnych i refundacji kosztów wyszkolenia ucznia w zawodzie kucharz, uzyskała dochód z tytułu dodatku do źródeł ciepła w związku z sytuacją na rynku paliw Ustawa z dnia 15 września 2022 r. o szczególnych rozwiązaniach w zakresie niektórych źródeł ciepła (Dz. U. poz. 1967, 2127 i 2185) w kwocie 65.574,96 zł. Dodatek do kosztów ogrzewania Domu (olejem opałowym) otrzymano w miesiącu listopadzie 2022 roku.

Znacznie również podniósł się wskaźnik wykonania dochodów z tytułu odsetek kapitałowych od środków pozostających na podstawowych rachunkach jednostek pomocy społecznej, co wynika z sytuacji rynkowej i polityki pieniężnej. Wykonanie w tym obszarze dochodów wynosi ponad 250 %.

Realizację dochodów własnych powiatu wągrowieckiego w latach 2021 - 2022 w działach 700 „Gospodarka mieszkaniowa”, 758 „Różne rozliczenia”, 852 „Pomoc społeczna”, 853 „Pozostałe zadania w zakresie polityki społecznej” oraz 855 „Rodzina”, ujęto w poniższej tabeli:

(w zł)

Dział	Rozdział	Treść zadania	Wykonanie w roku 2021	Plan roku 2022 (wg pierwotnej uchwały budżetowej)	Plan na 2022 po zmianach	Wykonanie w roku 2022	Dynamika w % 7 : 4	% wykonania planu 7 : 6
1	2	3	4	5	6	7	8	9
700		Gospodarka mieszkaniowa	3 341	3 100	3 100	3 832	114,69	123,61
	70005	DPS Gospodarka gruntami i nieruchomościami § 0750 - Dochody z najmu i dzierżawy składników majątkowych	3 341	3 100	3 100	3 832	114,69	123,61
758		Różne rozliczenia § 0920 pozostałe odsetki	438	0	4 420	11 475	2619,86	259,62
	75814	PCPR	281	0	2 100	5 799	2 063,70	276,14
		DPS	111	0	1 570	3 921	3 532,66	249,76
		POW w Wągrowcu	46	0	750	1 755	3815,22	234

852		Pomoc społeczna	2 548 175	2 848 795	2 891 474	2 963 558	116,30	102,49
		Dom pomocy społecznej, w podziale na:	2 546 602	2 847 070	2 889 602	2 958 978	116,19	102,40
	85202	§ 0830	2 544 693	2 845 080	2 879 400	2 876 209	113,03	99,89
		§ 0950	0	0	2 550	3 214	0	126,04
		§ 0970	1 809	1 990	7 652	79 555	4397,73	1039,66
	85218	Powiatowe Centra Pomocy Rodzinie	0	0	147	147	0	100
		§ 0940	334	226	226	553	165,57	244,69
	85220	Ośrodek Interwencji Kryzysowej, w tym mieszkanie chronione	1 239	1 499	1 499	3 880	313,15	258,84
853		Pozostałe zadania w zakresie polityki społecznej	67 182	44 230	68 230	76 517	113,90	112,15
	85321	§ 069 Zespoły ds. Orzekania o Niepełnosprawności	6 302	4 162	4 162	6 720	106,63	161,46
		§ 092	0	0	0	2	0	0
	85324	Państwowy Fundusz Rehabilitacji Osób Niepełnosprawnych	60 880	40 068	64 068	69 795	114,64	108,94
855		Rodzina	2 244 740	2 226 689	2 433 104	2 453 780	109,31	100,85
	85508	Rodziny zastępcze, w tym:	1 334 796	1 288 521	1 535 764	1 550 171	116,14	100,94
		Dotacje celowe otrzymane z powiatu na zadania bieżące - Porozumienia z innymi powiatami	921 976	908 568	1 083 941	1 085 213	117,71	100,12
		§2320 Udział gmin w śr.m-czynnych kosztach utrzymania dziecka w rodz.zast. § 0830	411 301	379 125	440 977	444 684	108	101
		Odpłatność rodziców naturalnych za pobyt dzieci w rodz. zast. § 0680	897	828	8 556	17 199	1917	201
		Odsetki od należn. rodz.biologicznych § 0920	0	0	0	785	0	0
		Zwroty z nadpłaconych w roku ubiegłym świadczeń § 0940	622	0	2 290	2 290	368,17	100
		Placówki opiekuńczo wychowawcze, w	909 944	938 168	897 340	903 609	99,30	100,70

		tym:						
		POW §0970	150	200	200	119	79,33	59,50
		Porozumienia z innymi powiatami § 2320	781 524	833 600	776 960	780 903	99,92	100,50
		Udział gmin w śr.m-cznych kosztach utrzym. dziecka w pow § 0830	128 270	104 368	120 180	122 587	95,57	102
		Odpłatność rodziców naturalnych za pobyt dzieci w placówce §0680	0	0	0	0	0	0
Razem działy 700, 758, 852,853 i 855			4 863 876	5 122 814	5 400 328	5 509 162	113,27	102,02

Informacje uzupełniające:

Ponad dochody własne Powiatu (w tym dochody Skarbu Państwa odprowadzane za pośrednictwem PCPR), jednostki pomocy społecznej otrzymywały także w ciągu roku budżetowego dotacje celowe z budżetu państwa, przeznaczone dalej na wydatki związane z realizacją zadań bieżących własnych lub z zakresu administracji rządowej, m.in. **Powiatowe Centrum Pomocy Rodzinie** otrzymało:

1. na zadania wynikające z ustawy o wspieraniu rodziny i systemie pieczy zastępczej, dotacje w wysokościach:
 - 1.1. **290 592 zł** na wypłatę dodatku wychowawczego dla dzieci przebywające w rodzinach zastępczych w ramach realizacji Programu Rodzina 500+ (od maja 2022 roku dodatek wypłacany jest przez ZUS)
 - 1.2. **32 829 zł** na wypłatę dodatku wychowawczego dla dzieci przebywających w Placówce Opiekuńczo-Wychowawczej w Wągrowcu w ramach realizacji Programu Rodzina 500+ (od maja 2022 roku dodatek wypłacany jest przez ZUS)
2. na zadanie wynikające z ustawy o rehabilitacji zawodowej i społecznej oraz zatrudnianiu osób niepełnosprawnych, dotacja w wysokości
 - 3.1. **449 025 zł** z przeznaczeniem na działalność Powiatowego Zespołu ds. Orzekania o Niepełnosprawności;
4. na zadania wynikające z ustawy o pomocy obywatelom Ukrainy w związku z konfliktem zbrojnym na terytorium tego państwa, środki w wysokości **25 235 zł**, przy czym środki stricte z Funduszu Pomocy w wysokości 13 346 zł.

Dom Pomocy Społecznej otrzymał:

1. Dotację Wojewody Wielkopolskiego na mieszkańców przebywających na „starych zasadach” kwota **330 698 zł**;
2. Środki w wysokości **49 184,65 zł**. Fundusz Przeciwdziałania COVID-19;

W/w kwoty zasilające budżet jednostek ujęte zostały również po stronie wydatków w odpowiednim obszarze klasyfikacji budżetowej (tab. w części 2.2. Wydatki budżetowe).

2.2 WYDATKI BUDŻETOWE

Realizację wydatków ujętych w budżecie Powiatu WĄGROWIECKIEGO w latach 2021 - 2022 w działach **851** „Ochrona zdrowia”, **852** „Pomoc społeczna”, **853** „Pozostałe zadania w zakresie polityki społecznej” oraz **855** „Rodzina” ujęto w poniższej tabeli:

(zł)

Dział	Rozdział	Treść zadania	Wykonanie w roku 2021	Plan roku 2022 wg pierwotnej uchwały	Plan roku 2022 po zmianach	Wykonanie za rok 2022	Dynamika w % 7 : 4	Wykonanie planu w % 7 : 6
1	2	3	4	5	6	7	8	9
851		Ochrona zdrowia	5 189	6 696	5 859	5 859	112,91	100
	85156	Składka na ubezpieczenia zdrowotne oraz świadczenia dla osób nieobjętych obowiązkiem ubezpieczenia zdrowotnego – POW Wągrowiec	5 189	6 696	5 859	5 859	112,91	100
852		Pomoc społeczna	3 897 972	3 940 828	4 270 011	4 256 419	109,20	99,68
		DPS, w tym:	3 004 787	3 167 559	3 472 769	3 472 388	115,56	99,99
	85202	środki własne	2 626 754	2 876 710	3 092 886	3 092 505	117,73	99,99
	 środki z dotacji	378 033	290 849	330 698	330 698	87,48	100
	 Środki przeciwdz.COVID	0	0	49 185	49 185	0	100
	85218	Powiatowe Centrum Pomocy Rodzinie	817 851	676 348	690 986	682 563	83,46	98,78
	85220	Ośrodek Interwencji Kryzysowej (wraz z Mieszkaniem Chronionym)	75 334	96 921	105 714	101 261	134,42	95,79
	85295	Pomoc obywatelom UK ze środków FP - delegacja ustawowa	0	0	542	207	0	38,16
853		Pozostałe zadania w zakresie polityki społecznej	654 160	644 325	770 197	710 099	108,55	92,20
	85311	Dotacja celowa na działalność bieżącą WTZ w Wągrowcu i Gołańczy § 2820	207 748	178 080	220 080	220 080	105,94	100
	 i § 2320 (dotacja dla innego Powiatu)	7 445	5 088	6 024	6 024	80,91	100
		Zespoły ds. orzekania, w tym:	422 623	442 597	512 729	453 535	107,31	88,46
	85321	- środki i własne	43 928	57 674	63 704	4 902	11,16	7,69
	 -środki administracji rządowej	378 695	384 923	449 025	448 633	118,47	99,91

	85395	Dotacje dla organizacji pozarządowych na realizację zadań zleconych w trybie otwartych konkursów ofert § 2360	16 344	18 560	18 560	18 560	113,56	100
		Działalność PZON w zw z pomocą obywatelom UK – środki FP	0	0	12 804	11 900	0	92,94
855		Rodzina	5 126 361	5 027 374	5 455 297	5 363 658	104,63	98,32
		Rodziny zastępcze, w tym:	3 571 437	3 451 060	3 940 586	3 887 779	108,86	98,66
		Porozumienia z innymi powiatami § 2320	181 237	190 550	225 243	217 991	120,28	96,78
		Świadczenia – pomoc obywatelom UK § 3290	0	0	17 435	11 889	0	68,19
		Świadczenia dla rodzinnej pieczy zastępczej § 3110,	2 442 904	2 122 547	2 425 095	2 399 644	98,23	98,95
		- w tym świadczenia dla usamodzielnianych wychowanków r.p.z.	165 183	264 383	221 783	201 332	121,88	90,78
		- oraz świadcz. na pokrycie kosztów zw. z umieszcz. dzieci w rodz.p.z.	2 277 721	1 858 164	2 203 312	2 198 312	96,51	99,77
	85508	- w tym <i>(dot.wiersza powyżej)</i> w ramach <i>dot.cel. dodatek wychowawczy Program 500+</i>	652 809	216 400	287 686	287 686	44,07	100
		Wynagrodzenia osobowe i bezosobowe: ZRZ, RDD, osób do pomocy, psych. wraz z pochodnymi, w tym:	843 483	1 060 366	1 206 220	1 194 062	141,56	98,99
		- <i>Wynagr.z pochodn. I in. w ramach koszt.obsl.zadania Programu 500+ (z wiersza powyżej)</i>	6 411	2 186	2 783	2 783	43,41	100
		Pozostałe wydatki bieżące w ramach rodz., w tym w ramach koszt.obsl.zadania Programu 500+	103 813 (183)	77 597 (123)	66 593 (123)	64 193 (123)	61,84	96,40
		Placówki opiekuńczo – wychowawcze, w tym:	1 541 724	1 576 314	1 514 711	1 475 879	95,73	97,44
	85510	POW w Wągrowcu	1 270 346	1 330 000	1 347 840	1 326 471	104,42	98,41
			110 031	112 432	72 821	72 821	66,18	100

	Porozumienia z innymi powiatami §2320						
	Świadczenia dla usamodz.wych.opuszczających. p.o.w. (kontynuacja nauki, pomoc rzeczowa, itp)	71 030	102 261	61 221	43 759	61,61	71,48
	Świadczenie – dodatek wychowawczy w ramach Programu 500+ dla dzieci umieszczonych w instytucjonalnej p.z. (POW w Wągrowcu)	89 414	31 305	32 500	32 500	36,35	100
	Oraz koszty obsługi w/w Programu 500+	903	316	329	328	36,32	99,67
85595	Pozostała działalność Podtrzymanie trwałości rezultatu projektu WRPO EFS z at 2017-2018 współpraca z Tow. ALIA działanie świetlicy socjalnej	13 200	0	0	0	0	0
Razem działy 851, 852, 853, 855		10 136 196	9 619 223	10 501 364	10 336 035	101,97	98,43

Ogółem, ostatecznie zaplanowane wydatki w 2022 roku w wysokości **ponad 10,5 mln zł**, wykonano w kwocie **10 336 035 zł**, co stanowi **98,43 %** planu.

Najwyższe wydatki skierowane były na działania w ramach **Rodzinnej Pieczy Zastępczej** w sumie na kwotę **3 887 779 zł**, co stanowi **37,61 %** (podobny poziom wydatków jak w roku 2021) wszystkich wydatków, przy czym znaczna część przeznaczona była na wypłatę świadczeń dla dzieci przebywających w rodzinnych formach pieczy zastępczej – 2 198 312 zł, w tym na dodatek wychowawczy w ramach Programu 500+ - 287 686 zł.

W dalszej kolejności, środki dystrybuowane były na koszty związane z działalnością Domu Pomocy Społecznej w Srebrnej Górze (**3 472 388 zł – 33,59 %**, z czego środki własne Powiatu pokryły wydatki w wysokości 3 092 505 zł) oraz z działalnością wągrowieckiej Placówki Opiekuńczo-Wychowawczej (w łącznej kwocie 1 326 471 zł – 12,83 % całkowitej sumy wydatków).

2.2.1. Wydatki budżetowe realizowane ze środków własnych powiatu

W roku 2022, na ochronę zdrowia (dział 851), pomoc społeczną (dział 852); na pozostałe zadania w zakresie polityki społecznej (dział 853) oraz na rodzinę (dział 855) zabezpieczono w budżecie Powiatu **środki własne** w wysokości **9 318 254 zł** (ponad 220 tys zł mniej niż w roku poprzednim), które wydatkowano w 97 %, tj. w wysokości **9 160 103 zł**, w podziale na:

- **dział 851 „Ochrona zdrowia”** – plan: **5 859 zł**; wykonanie: **5 859 zł**; 100%

85156 – „Składki na ubezpieczenia zdrowotne oraz świadczenia dla osób nieobjętych obowiązkiem ubezpieczenia zdrowotnego” – opłacono ubezpieczenie zdrowotne za dzieci nieobjęte przedmiotowym ubezpieczeniem, przebywające w Placówce Opiekuńczo-Wychowawczej w Wągrowcu.

- **dział 852 „Pomoc społeczna”** – plan: **3 889 586 zł**, wykonanie: **3 876 329 zł**; 99,66%

Środki w tym dziale przeznaczone były na bieżącą działalność Powiatowego Centrum Pomocy Rodzinie w kwocie **690 986 zł**, wykonanie wyniosło **682 563 zł**, co stanowi **98,78 %** planu oraz Ośrodka Interwencji Kryzysowej działającego przy PCPR, łącznie z kosztami utrzymania Mieszkania Chronionego w kwocie **105 714 zł**, wykonanie wyniosło **101 261 zł**, co stanowi **prawie 96 %** planu.

Natomiast na działalność Domu Pomocy Społecznej w Srebrnej Górze zabezpieczono środki w kwocie **3 092 886 zł**, z czego wydatkowano **3 092 505 zł**, co stanowi niemal **100 %** planu rocznego

- **dział 853** „Pozostałe zadania w zakresie polityki społecznej” – plan: **308 368 zł**; wykonanie: **249 566 zł**; 81 %

W tym dziale Powiat partycypował w kosztach obsługi i prowadzenia bieżącej działalności Powiatowego Zespołu do Spraw Orzekania o Niepełnosprawności, angażując środki Powiatu na łączną kwotę **63 704 zł**, przy czym wydatkowano jedynie **4 902 zł**, w związku z odpowiednim zaangażowaniem środków zewnętrznych, co stanowi niespełna 7,69 % planu.

Na działalność bieżącą warsztatów terapii zajęciowej w Wągrowcu i Gołańczy, (w tym koszty pobytu 1 mieszkańca powiatu w WTZ na terenie innego powiatu) zaplanowano środki w kwocie **226 104 zł**, co zostało wykonane w pełnej wysokości, a dla organizacji pozarządowych na realizację zadań zleconych w trybie otwartych konkursów ofert zabezpieczono kwotę **18 560 zł**, wydatkowaną również w 100 %.

- **dział 855** „Rodzina” – plan: **5 114 441 zł**; wykonanie: **5 028 349 zł**; 96 %

W/w dziale zabezpieczono środki na pomoc finansową, przeznaczoną dla realizacji zadań z rozdziału **85508 - Rodziny zastępcze**, w wysokości **3 632 559 zł**, z czego wydatkowano **3 585 298 zł** tj. **98,70 %** tj., z przeznaczeniem na:

- świadczenia tytułem kosztów utrzymania dzieci przebywających w rodzinach zastępczych i prowadzących rodzinne domy dziecka wydatkowano **1 910 626 zł**,
- świadczenia dla usamodzielnianych wychowanków rodzinnej pieczy zastępczej wydatkowano środki w wysokości **201 332 zł**,
- wynagrodzenia osobowe wraz z pochodnymi dla Specjalistów pracy z rodziną oraz wykonujących zadania pedagoga, a także wynagrodzenia bezosobowe z pochodnymi dla zawodowych rodzin zastępczych, rodzinnych domów dziecka oraz osób do pomocy przy sprawowaniu opieki nad dziećmi przebywającymi w w/w formach pieczy i psychologa wydatkowano **1 191 279 zł**,
- dla dzieci z terenu Powiatu Wągrowieckiego, umieszczonych w rodzinnych formach pieczy zastępczej na terenie innych powiatów wydatkowano **217 991 zł**,
- inne koszty związane w realizacją zadań Organizatora rodzinnej pieczy zastępczej w wysokości **64 070 zł**.

Ponadto, w rozdziale **85510 – Placówki opiekuńczo-wychowawcze**, zabezpieczono środki finansowe na świadczenia dla dzieci i pełnoletnich wychowanków placówek opiekuńczo – wychowawczych w wysokości **1 481 882 zł**, z czego wydatkowano ponad 97 %, tj kwotę **1 443 051 zł** w tym:

- dla pełnoletnich wychowanków opuszczających placówki opiekuńczo-wychowawcze wydatkowano **43 759 zł**
- dla dziecka z terenu Powiatu Wągrowieckiego, umieszczonego w specjalistycznej placówce funkcjonującej na terenie innego powiatu, wydatkowano środki w wysokości **72 821 zł**,
- oraz na bieżącą działalność Placówki Opiekuńczo-Wychowawczej w Wągrowcu, wydatkowane zostały środki w wysokości **1 326 471 zł**.

2.2.2. Wydatki budżetowe realizowane ze środków pochodzących z innych źródeł, m.in. dotacje

W okresie sprawozdawczym, na pomoc społeczną (dział 852), na pozostałe zadania w zakresie polityki społecznej (dział 853) oraz na rodzinę (dział 855) uzyskano **dotatkowe środki, wprowadzone do budżetu** w wysokości **1 183 110 zł**, które wydatkowano w 99,39 %, w wysokości **1 175 932 zł**.

Środki zewnętrzne w 2022 przeznaczono na:

zadania w ramach działu 855 – „Rodzina”

340 856 zł – środki przeznaczone na realizację zadań Organizatora rodzinnej pieczy zastępczej, wynikające z ustawy o wspieraniu rodziny i systemie pieczy zastępczej, wydatkowano w **98,37 %**, tj. **335 309 zł**, z przeznaczeniem na:

- wypłatę dodatku wychowawczego dla dzieci przebywających w rodzinnych formach pieczy zastępczej (wraz z kosztami obsługi) w ramach realizacji Programu Rodzina 500+ w wysokości **290 592 zł** (100 % z planu),

- wypłatę dodatku wychowawczego dla dzieci przebywających w instytucjonalnej pieczy zastępczej na terenie naszego Powiatu (wraz z kosztami obsługi) w ramach realizacji Programu Rodzina 500+ w wysokości **32 828 zł** (99,99 % z planu 32 829 zł),

- wypłatę świadczeń, o których mowa w art. 26 ust. 1 pkt 2 ustawy z dnia 12 marca 2022 roku o pomocy obywatelom Ukrainy w związku z konfliktem zbrojnym na terytorium tego państwa (tj. Dz.U. 2022, poz. 583 z późn.zm.), tj. na świadczenie wychowawcze, o którym mowa w ustawie z dn. 11 lutego 2016 r. o pomocy państwa w wychowaniu dzieci, przyznane i przekazane przez Zakład Ubezpieczeń Społecznych, a także na świadczenia rodzinne, o których mowa w art. 26 ust. 1 pkt 1 ustawy o pomocy obywatelom Ukrainy... przyznawane decyzją administracyjną przez właściwy ośp, wypłacane również za pośrednictwem PCPR.; kwota przyznanych świadczeń **17 435 zł**, a wypłaconych **11 889 zł (68,19%)**.

zadania w ramach działu 853 – „Pozostałe zadania z zakresu polityki społecznej”

- **działalność PZON-u plan 449 025 zł** – środki z Wielkopolskiego Urzędu Wojewódzkiego w Poznaniu na realizację zadań zleconych z zakresu administracji rządowej na bieżącą działalność PZON w Wągrowcu, wykonano w niemal **100 % w kwocie 448 633 zł**,

- **działalność PZON-u** w zakresie pomocy obywatelom Ukrainy, finansowanej ze środków Funduszu Pomocy **plan 12 804 zł**, zrealizowany w **92,94 % na kwotę 11 900 zł**.

zadania w ramach działu 852 – „Pomoc społeczna” – działalność DPS-u

- **dotacja 330 698 zł** – dotacja na bieżącą oraz inwestycyjną działalność Domu Pomocy Społecznej w Srebrnej Górze, wydatkowana w **100 %**.

- **środki z** środki z Funduszu Przeciwdziałania COVID-19 na wsparcie działalności DPR wydatkowane w pełnej wysokości **49 185 zł**;

- środki Funduszu Pomocy na finansowanie zadań PCPR w zakresie wskazanym w ustawie z dnia 12 marca 2022 roku o pomocy obywatelom Ukrainy w związku z konfliktem zbrojnym na terytorium tego państwa w kwocie **207 zł** z przekazanych 542 zł (38,19 %)



2.2.3. Środki Państwowego Funduszu Rehabilitacji Osób Niepełnosprawnych 2022 rok

Rodzaje zadań powiatu (zgodnie z uchwałą Rady Powiatu Wągrowieckiego)		Wysokość środków PFRON zgodnie z algorytmem (pierwotna)	Wysokość środków PFRON zgodnie z algorytmem (ostateczna)	Wysokość środków wykorzysta- -nych	% wykorzysta- nia	Kwota niewykorzyst ana
Ogółem środki dla powiatu		2 689 373	2 815 373	2 800 671	99,48	14 702
1.	Dofinansowanie kosztów działania warsztatów terapii zajęciowej	1 686 720	1 812 720	1 812 720*	100	0
2.	Udzielanie jednorazowej bezzwrotnej pomocy finansowej na podjęcie działalności gospodarczej, rolniczej albo na wniesienie wkładu do spółdzielni socjalnej (art.12a ust.1)	70 000	0	0	0	0
3.	Zwrot kosztów wyposażenia stanowiska pracy dla osoby niepełnosprawnej (art. 26e ust. 1)	240 000	0	0	0	0
4.	Dofinansowanie do staży osób niepełnosprawnych (art. 11)	24 000	13 519	13 518	99,99	1
5.	Finansowanie kosztów szkoleń osób niepełnosprawnych (art.38 i 40)	6 000	0	0	0	0
6.	Dofinansowanie do uczestnictwa w turnusach rehabilitacyjnych (art. 35a ust. 1 pkt.7 lit.a)	204 000	254 000	252 316	99,34	1 684
7.	Dofinansowanie do zaopatrzenia w sprzęt rehabilitacyjny, przedmioty ortopedyczne i środki pomocnicze (art. 35a ust.1 pkt. 7 lit. c)	270 453	414 934	404 640	97,52	10 294
8.	Dofinansowanie sportu, kultury, rekreacji i turystyki osób niepełnosprawnych (art. 35a ust.1 pkt. 7 lit. b)	1 200	1 200	1 109	92,42	91
9.	Dofinansowanie likwidacji barier architektonicznych, w komunikowaniu się i technicznych (art. 35a ust.1 pkt. 7 lit.d)	187 000	319 000	316 368	99,18	2 632

* o przekazaną, a niewykorzystaną przez w/w Wągrowiec kwotę w wysokości 21.684,40 została obniżona wysokość środków przekazanych w I kwartale na działalność w roku 2023

Dodatkowo, w związku z realizacją w/w zadań z zakresu rehabilitacji zawodowej i społecznej osób niepełnosprawnych otrzymano środki PFRON w kwocie **70 384 zł**, z której wykorzystano **99,45 %** tj. **69 997 zł**, tytułem kosztów obsługi zadań PFRON (2,5% środków z przeznaczeniem na pokrycie kosztów /prowizji/ bankowych oraz przede wszystkim przekazanych Powiatowi jako dochód JST /patrz.dochody r. 85324 par. 097 w wys. 69 795 zł/).

Ponadto, PCPR realizuje program celowy pilotażowy finansowany ze środków PFRON pt „Aktywny Samorząd”, w ramach którego **otrzymało w 2022 roku środki** w łącznej wysokości **410 698 zł**, przy czym na zadania w ramach modułu I i II przeznaczono środki w wysokości **385 632 zł**, z czego do końca 2022 roku wydatkowano **245 286 zł**. Pozostała kwota wydatkowana jest w I kwartale 2023 roku, zgodnie z postanowieniami umowy ws realizacji Programu (aktualnie wykonanie osiąga poziom 63,61 %). Dodatkowo, należy zaznaczyć, że w I kwartale 2022 roku PCPR kończyło realizację w/w Programu z roku 2021, gdzie wydatkowało jeszcze **126 817 zł**, w tym **117 782 zł** na zadania modułu I i II.

Powiatowe Centrum realizowało, bądź koordynowało, realizację również innych programów celowych finansowanych ze środków PFRON, tj.

- „Program wyrównywania różnic między regionami III” w obszarach B i F, realizowany na podstawie umowy pomiędzy PFRONem a Powiatem Wągrowieckim, w przedmiocie likwidacji barier i zwiększenia dostępności budynku Urzędu Gminy Wągrowiec a także modernizacja i wyposażenie pomieszczeń WTZ w Gołańczy, w ramach której otrzymano środki w wysokości **259 830 zł**, w tym **253 493 zł** na realizację w/w zadań. Dofinansowanie ze środków PFRON stanowi maks. odpowiednio 35 % dla UG i 80 % dla WTZ całkowitych kosztów inwestycji. Program w części dotyczącej WTZ w Gołańczy został zrealizowany jeszcze w 2021 roku na kwotę 159 877 zł, natomiast wydatkowanie kwoty 93 500 zł dotyczącej Urzędu Gminy Wągrowiec przesunięte zostało na rok 2022; końcowe rozliczenie Programu nastąpiło 11.07.2022 roku;

- Program wyrównywania różnic między regionami III na rok 2021” w obszarze B, realizowany na podstawie umowy pomiędzy PFRONem a Powiatem Wągrowieckim, w przedmiocie likwidacji barier, a dokładnie przebudowy holu – montaż windy w budynku Urzędu Miasta i Gminy Skoki, w ramach którego otrzymano środki w wysokości **52 196 zł** (plus 1304 zł na koszty obsługi programu), a środki wydatkowano w pełnej wysokości w miesiącu grudniu 2021; natomiast końcowe rozliczenie i zatwierdzenie przez PFRON nastąpiło 18.08.2022 roku;

- Program Samodzielność- Aktywność – Mobilność w dwóch obszarach „Dostępne Mieszkanie” oraz „Mieszkanie dla Absolwenta”, na których realizację Jednostka otrzymała odpowiednio **61 544 zł** (w tym 58 614 zł stricte na zadanie) oraz **79 128 zł** (w tym 75 360 na zadanie).

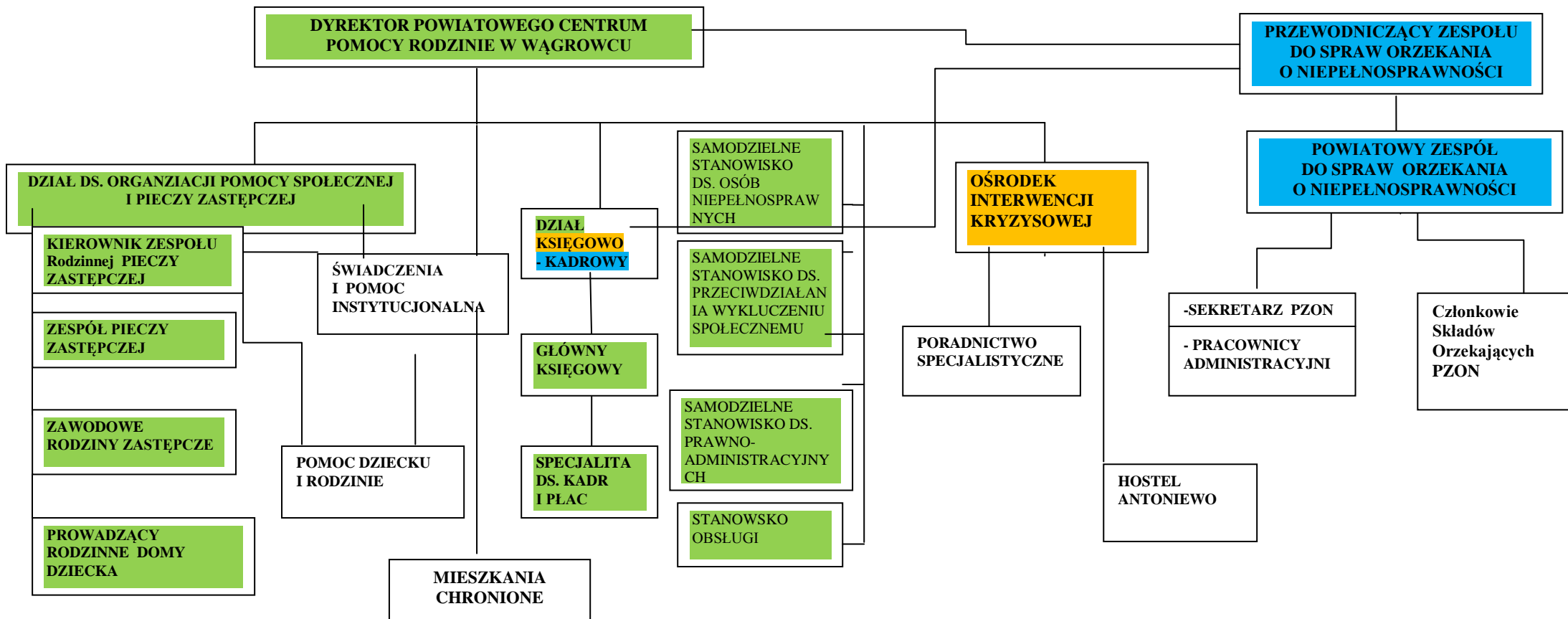
Podsumowanie:

Powiatowe Centrum Pomocy Rodzinie realizowało bądź nadzorowało realizację zadań z zakresu pomocy społecznej, pieczy zastępczej, pozostałych zadań z zakresu polityki społecznej, w tym wspierania osób niepełnosprawnych o planowanej wartości **19 887 800 zł**,


w tym planowanych wydatków budżetowych w wysokości	10 501 364 zł
planowanych wydatków pozabudżetowych w wys.	3 877 274 zł
wykonanych dochodów w wysokości	5 509 162 zł.

3. Działalność Powiatowego Centrum Pomocy Rodzinie w Wągrowcu

Schemat organizacyjny Powiatowego Centrum Pomocy Rodzinie w Wągrowcu - stan 31.12.2022



3.1. Powiatowy Zespół do Spraw Orzekania o Niepełnosprawności

Status: wyodrębniona organizacyjnie komórka w strukturach Powiatowego Centrum Pomocy Rodzinie
realizacja zadań wynikających z: ustawy o rehabilitacji zawodowej i społecznej oraz zatrudnianiu osób niepełnosprawnych - orzekanie o niepełnosprawności/stopniu niepełnosprawności
ilość miejsc: nieograniczona <i>placówka wolna od barier architektonicznych</i> 
Adres: 62-100 Wągrowiec, ul. Kcyńska 48
Nadzór nad obsługą administracyjno-kadrowo-księgową – dyr. Edyta Owczarzak 067-26 27 614, 067-26 27 933
Nadzór nad działalnością merytoryczną, reprezentacja Zespołu - - przewodnicząca PZON - Aleksandra Pilarczyk - 0,5 etatu. tel. 067 26 22 280
- obsługa administracyjna – 2 etaty: referent <i>Małgorzata Kaszuba</i> - wykształcenie średnie referent <i>Renata Przybylska</i> - wykształcenie średnie

Skład osobowy Powiatowego Zespołu do Spraw Orzekania o Niepełnosprawności w 2022 roku:

Imię i nazwisko	wykonywana funkcja	Imię i nazwisko	wykonywana funkcja
Aleksandra Pilarczyk	Przewodnicząca	Bożena Andrzejewska	pedagog/doradca zawodowy
Artur Szyper	Sekretarz PZON	Joanna Kuklińska-Małek	doradca zawodowy/pracownik socjalny
Elżbieta Gajlewicz	lekarz pediatra	Barbara Linetty	pracownik socjalny
Piotr Smogur	lekarz ortopeda	Jolanta Ludzkowska	pracownik socjalny
Dorota Sokół	lekarz chorób wewnętrznych	Jolanta Tomaszewska	psycholog
Marek Kulakowski	neurochirurg	Grażyna Torzewska	psycholog
Iwona Lipczyńska	psycholog	Aldona Tatarynowicz	doradca zawodowy

W roku 2022 Zespół wydał 1613 orzeczeń o ustaleniu/odmowie stopnia niepełnosprawności (orzeczenia wydane w trybie zaocznym do końca października, w XI-XII/2022 w trybie stacjonarnym) :

- w tym 1227 orzeczeń z określeniem stopnia niepełnosprawności u osób dorosłych (stopień znaczny –326 orzeczeń; umiarkowany – 497 orzeczeń; lekki – 404 orzeczeń),
- w tym 184 osobom dorosłym wydano orzeczenia o niezaliczeniu do osób niepełnosprawnych,
- w tym 58 osobom dorosłym wydano orzeczenie o odmowie ustalenia stopnia niepełnosprawności,
- w tym 126 dzieciom wydano orzeczenia o zaliczeniu do osób niepełnosprawnych,
- w tym 15 dzieciom wydano orzeczenia o niezaliczeniu do osób niepełnosprawnych
- w tym 3 dzieciom wydano orzeczenie o odmowie ustalenia niepełnosprawności;
- w tym działalność orzecznicza dla obywateli Ukrainy - wydano 34 orzeczenia o zaliczeniu do osób niepełnosprawnych, 5 kart parkingowych oraz 10 legitymacji dla osób niepełnosprawnych.

Złożono 278 odwołań od wydanych orzeczeń, z czego 7 zostało uwzględnionych w ramach samokontroli, 271 przekazano do instancji odwoławczej – Wojewódzkiego zespołu ds. Orzekania o Niepełnosprawności, 197 zostało utrzymanych w mocy, 62 orzeczenia zmieniono, 11 zawieszono, 1 postępowanie umorzono z powodu zgonu.

Tab. Liczba wydanych orzeczeń w PZON Wągrowiec w latach 2010-2022

rok	2010	2011	2012	2013	2014	2015	2016	2017	2018	2019	2020	2021	2022
Osoby powyżej 16 roku życia	1647	2080	2055	1775	1676	1695	1510	1475	1440	1559	1325	1472	1469
Dzieci do 16 roku życia	176	257	265	266	303	272	193	158	158	192	163	153	144

3.2. Ośrodek Interwencji Kryzysowej

- poradnictwo psychologiczne i socjalne

- hostel (10 miejsc noclegowych w wyodrębnionym lokalu w kompleksie budynków administrowanych przez MOW Antoniewo, gm. Skoki)

status: wyodrębniona komórka w strukturach Powiatowego Centrum Pomocy Rodzinie
realizacja zadań wynikających z: <i>ustawy o pomocy społecznej oraz ustawy o przeciwdziałaniu przemocy w rodzinie</i>
ilość miejsc: poradnictwo psychologiczne- <i>nieograniczona</i> , socjalne- <i>nieograniczona</i> ; hostel – <i>jednocześnie maksymalnie 10 osób (2 rodziny) , hostel nie jest wolny od barier architektonicznych</i>
adres: 62-100 Wągrowiec, ul. Wierzbowa 1, tel. 67 262 76 14, 67 262 79 33
zarządzający jednostką: mgr Edyta Owczarzak, tel. 67 262 76 14, 67 262 83 15
Specjaliści realizujący zadania w 2022 roku: <ul style="list-style-type: none">➤ psycholog - mgr Aurelia Bartol – <i>psycholog , podyplomowe studia z interwencji kryzysowa, psychologii edukacji, terapii systemowej (umowa o prace 0,5 etatu)</i>➤ psycholog - mgr Urszula Francuziak – <i>psycholog w zakresie psychologii zdrowia , pedagog, podyplomowe studia w zakresie pomocy psychologicznej (umowa o prace 0,25 etatu - do dnia 31.08.2022r.)</i>

Tab. sprawy prowadzone przez OIK w 2021 roku (wg miejsca zamieszkania zgłaszającego)

Gmina	Ilość spraw*
m. Wągrowiec	47
g. Wągrowiec	8
m. i g. Skoki	8
m. i g. Golańcz	3
m. i g. Wapno	2
m. i g. Damasławek	5
m. i g. Mieścisko	5
Razem powiat	78
+spoza powiatu 5 (Margonin-1; Kcynia-1; Ryczywół-1; Rogoźno-1; Oborniki-1)	83

*dane dotyczą wyłącznie spraw nowych - zgłoszonych do OIK w 2022 roku

(dla porównania: rok 2006 - 56, 2007 - 67, 2008 – 203, 2009 – 216, rok 2010 – 158, rok 2011 – 180, 2012 –185, 2013 - 163, 2014 – 162, 2015 – 167, 2016-134, 2017 – 148, 2018-118, 2019-143, 2020-71, 2021-78, 2022-85).

W roku 2022 rozpoczęto **83** nowe sprawy, przy czym psychologowie świadczyli również poradnictwo klientom, którzy zgłosili się w ramach interwencji kryzysowej w latach wcześniejszych.

(ilość spraw prowadzonych przez OIK od początku działalności Ośrodka do końca 2022 roku wynosi 2333).

2 osoby- ojciec z małoletnim synem korzystały (i nadal korzystają) z możliwości schronienia czasowego w hostelu w Antoniewie.

Interwencja kryzysowa podejmowana była w związku z przemocą fizyczną, psychiczną, seksualną, ekonomiczną, uzależnieniem od alkoholu, narkotyków, gier hazardowych i komputera; depresjami, samotnością, próbami/myśłami samobójczymi, samobójstwami, konfliktami i sporami rodzinnymi, procesem żałoby, samookaleczeniami, problemami wychowawczymi z dziećmi, problemami po pandemii Covid- 19 oraz wojną w Ukrainie

Do najczęściej podejmowanych działań należały:

- poradnictwo i wsparcie psychologiczne (w tym terapia indywidualna i rodzinna),
- pomoc w podjęciu działań prawnych i formalnych związanych ze zjawiskiem przemocy,
- współpraca z organami ścigania, instytucjami świadczącymi pomoc socjalną,
- współpraca w sprawach klientów w ramach Zespołów Interdyscyplinarnych.

Pomoc świadczona była bezpośrednio (gabinetowo, w wyjątkowych sytuacjach w miejscu zamieszkania klienta oraz z w sposób zdalny – video rozmowy, rozmowy telefoniczne).

3.3. Powiatowe Centrum Pomocy Rodzinie

status: powiatowa jednostka pomocy społeczne organizator rodzinnej pieczy zastępczej w Powiecie Wągrowieckim prowadzący mieszkanie chronione
realizacja zadań wynikających z: - ustawy o pomocy społecznej; - ustawy o rehabilitacji zawodowej i społecznej oraz zatrudnianiu osób niepełnosprawnych; - ustawy o przeciwdziałaniu przemocy; - ustawy o wspieraniu rodziny i systemie pieczy zastępczej - lokalnych, krajowych i regionalnych programów na rzecz osób/rodzin zagrożonych wykluczeniem społecznym - ustawy o pomocy obywatelom Ukrainy w związku z konfliktem zbrojnym na terytorium tego państwa
ilość miejsc: nieograniczona jednostka przygotowana do obsługi osób z dysfunkcją narządu ruchu
Siedziba główna : 62-100 Wągrowiec, ul. Wierzbowa 1 , część pomieszczeń na I piętrze budynku PZON – ul. Kcyńska 48; hostel –na terenie MOW Antoniewo gmina Skoki, mieszkania chronione – Wągrowiec, ul. Klasztorna 17/2 i 17/3
zarządzający jednostką: Edyta Owczarzak 067-2627614, 067-2627933, 067 2628315 kom. 609 702 181
Obsada kadrowa (umowy o pracę - stan na dzień 31.12.2022)
<ul style="list-style-type: none">➤ dyrektor - mgr Edyta Owczarzak – <i>prawnik, specjalizacja z zakresu zarządzania pomocą społeczną, specjalizacja z zakresu zarządzania zasobami ludzkimi, certyfikowany specjalista w zakresie przeciwdziałania przemocy w rodzinie;</i>➤ główny księgowy - mgr Daria Stenczak-Kasprzak – <i>prawnik, specjalizacja w zakresie administracji i zarządzania kadrą kierowniczą w administracji, studia podyplomowe rachunkowość i finanse</i>➤ specjalista ds. kadr i płac - mgr Kamila Borucka – <i>wykształcenie wyższe ekonomiczne specjalizacja rachunkowość i controlling, studia podyplomowe w zakresie prawa pracy</i>➤ specjalista reintegracji zawodowej - Natalia Berlik – <i>wykształcenie wyższe kierunkowe: bezpieczeństwo wewnętrzne w zakresie kryminalistyki</i>➤ referent ds. prawno-administracyjnych (z obsługą punktu informacyjnego PCPR) - mgr Agnieszka Synoracka - Dziuba – <i>pedagogika w specjalności poradnictwo i pomoc psychopedagogiczne oraz resocjalizacja</i>➤ kierownik Zespołu pieczy zastępczej / st. pracownik socjalny - Irena Kotwica - <i>politologia w specjalności administracja samorządowa, ekonomista w specjalności ekonomiki pracy, płac i spraw socjalnych, trener rodzin zastępczych oraz trener terapii zastępowania agresji</i>➤ specjalista pracy z rodziną - mgr Loreta Seemann - <i>pedagogika w specjalność. resocjalizacja i profilaktyka społeczna, mgr specjalność pedagogika opiekuńczo-wychowawcza i terapia pedagogiczna, uprawnienia trenera rodzin zastępczych oraz trenera terapii zastępowania agresji</i>➤ specjalista pracy z rodziną – mgr Beata Książkiewicz - <i>pedagogika- doradztwo personalno-zawodowe, uzupełnione poradnictwem społecznym z doradztwem zawodowym; studia podyplomowe - psychologia pozytywna , edukacja przedszkolna i wczesnoszkolna</i>➤ specjalista pracy z rodziną – mgr Paulina Wolter - <i>pedagogika pracy socjalnej, studia podyplomowe zakresie pedagogiki opiekuńczo-wychowawczej z pomocą psychologiczno-pedagogiczną, pedagogiki korekcyjnej z integracją sensoryczną (terapii pedagogicznej z integracją sensoryczną)</i>➤ specjalista pracy z rodziną - Martyna Deja - <i>pedagogika specjalność resocjalizacja</i>➤ psycholog - mgr Aurelia Bartol – <i>psycholog, podyplomowe studia z interwencji kryzysowa, psychologii edukacji, terapii systemowej</i>

- pracownik socjalny / konsultant - mgr Marta Tańska-Kołacka – *wykszt. wyższe, politolog w specjalności administracja europejska i administracja samorządowa, specjalizacja z zakresu organizacji pomocy społecznej, specjalista w zakresie przeciwdziałania przemocy w rodzinie*
- samodzielny referent / sekretarz PZON - mgr Artur Szyper - *kier. administracja, studia podyplomowe z zarządzania kadrami*
- przewodniczący PZON - mgr Aleksandra Pilarczyk – *prawnik (½ etatu)*
- referent PZON - Małgorzata Kaszuba – *wykszt. średnie zawodowe*
- referent PZON - Renata Przybylska – *wykszt. średnie zawodowe*
- pracownik obsługi / sprzątaczką/ - Maria Różańska – *3/4 etatu*

3.3.1. EFEKTY PRACY ORGANIZATORA RODZINNEJ PIECZY ZASTĘPCZEJ

Samorządy powiatowe realizują zadania organizatorskie i nadzorcze określone w ustawie o wspieraniu rodziny i systemie pieczy zastępczej przy pomocy Powiatowych Centrów Pomocy Rodzinie oraz Organizatorów rodzinnej pieczy zastępczej (innych wyspecjalizowanych jednostek organizacyjnych lub organizacji pozarządowych) .

Powiatowe Centrum Pomocy Rodzinie, zgodnie z Zarządzeniem Starosty Wągrowieckiego, realizowało w 2022 roku zadania należące do kompetencji własnych oraz do kompetencji Organizatora Rodzinnej Pieczy Zastępczej.

3.3.1.1. Rodziny zastępcze zawodowe - przeciętny miesięczny koszt utrzymania dziecka w rodzinie zawodowej– 2420 zł /m-ąc

Stan na 31.12.2022

Gmina	Typ rodziny			Ilość dzieci i pełnoletnich wychowanków
	zawodowa	zawodowa specjalistyczna	zawodowa o charakterze pogotowia rodzinnego	
m. Wągrowiec	2	0	0	7
g. Wągrowiec	2	0	1	6
Skoki	4	0	0	11
Golańcz	0	0	0	0
Wapno	1	0	0	4
Damaśławek	1	0	0	1
Mieścisko	0	0	0	0
Razem powiat	10	0	1	30

Opiekę – na podstawie zawartych umów zleceń – w 12 zawodowych rodzinach zastępczych w roku 2022 r. organizowali:

- PP. M. i W. Ro. – gmina Wągrowiec - rodzina zastępcza pełniąca funkcję pogotowia
- PP. J. Ł. Ka. - gmina Wągrowiec - zawodowa rodzina zastępcza
- P. A. Har. - miasto Wągrowiec - zawodowa rodzina zastępcza
- PP. M.P. Ko. - miasto Wągrowiec - zawodowa rodzina zastępcza
- P. Z. Wi.- Szy. -gmina Damaśławek – zawodowa rodzina zastępcza
- PP. M. E. Ko. – miasto i gmina Skoki - zawodowa rodzina zastępcza
- PP. A.R. Wi. - miasto i gmina Skoki - zawodowa rodzina zastępcza (wygaszająca działalność)
- PP. A.W. Wi. - miasto i gmina Skoki -zawodowa rodzina zastępcza
- PP. A.R. Po. - gmina Wapno - zawodowa rodzina zastępcza
- PP. A. J. Lu. - miasto i gmina Skoki - zawodowa rodzina zastępcza, przekształcona z rdd
- PP. B. i W. Pa. – gmina Wągrowiec - wygasła działalność w dniu 31.12.2022
- PP. E. i G. Szk. – gmina Golańcz - z zawodowej przekształcona w rodzinę niezawodową

3.3.1.2. Rodzinne domy dziecka - przeciętny miesięczny koszt utrzymania dziecka w rodzinnym domu dziecka 2112,00 zł / m-qc

Stan na 31.12.2022

Gmina	Rodzinny dom dziecka		Ilość dzieci i pełnoletnich wychowanków
	Ilość rdd	Lokalizacja	
Skoki	1	Kuszewo	7
Mieścisko	1	Mieścisko	8
Razem powiat	2		15

Opiekę – na podstawie zawartych umów zleceń – w 3 rodzinnych domach dziecka w roku 2022 organizowali:

- PP. B.M. Szy. - gmina Mieścisko
- PP. K. R. Ko. – gmina Skoki
- PP. A. J. Lu. - gmina Skoki (do 30.09.2022)

3.3.1.3. Rodziny zastępcze niezawodowe i spokrewnione z dzieckiem

(przeciętny miesięczny koszt pobytu dziecka w rodzinie zastępczej niezawodowej – 1189 zł /m-qc oraz spokrewnionej – 785 zł/m-qc)

Na dzień 31 grudnia 2022 roku w powiecie funkcjonowały:

- 27 niezawodowych rodzin zastępczych dla 33 podopiecznych

- 37 spokrewnionych z dzieckiem rodzin zastępczych dla 55 podopiecznych

Tab. dzieci w rodzinach zastępczych – stan. 31.12.2022

Gmina zamieszkania rodziny zastępczej	Ilość rodzin niezawodowych	Ilość dzieci i pełnoletnich wychowanków w rodzinach	Ilość rodzin spokrewnionych	Ilość dzieci i pełnoletnich wychowanków w rodzinach
miejska Wągrowiec	12	15	15	22
wiejska Wągrowiec	3	4	4	5
Damasławek	2	2	1	1
Golańcz	2	3	4	6
Mieścisko	2	3	4	11
Skoki	4	4	7	8
Wapno	2	2	2	2
Razem	27	33	37	55

3.3.1.4. Rodziny pomocowe (przeciętny miesięczny koszt rodziny pomocowej – 1082,00 zł)

W 2022 roku 11 dzieci z pieczy zastępczej okresowo przebywało w 11 rodzinach pomocowych w związku z brakiem możliwości sprawowania pieczy zastępczej w dotychczasowych formach pieczy (choroby, urlopy wypoczynkowe osób zawodowo pełniących tę funkcję).

3.3.1.5. Osoby do pomocy przy sprawowaniu opieki nad dziećmi i przy pracach gospodarskich

W 2022 roku na wniosek rodzin zastępczych i prowadzących rodzinny dom dziecka zatrudniono 5 osób do pomocy przy sprawowaniu opieki nad dziećmi i przy pracach gospodarskich dla 6 wnioskujących (przeciętny koszt zatrudnienia 2487,00 zł /m-qc).

3.3.1.6. Piecza zastępcza dla dzieci w ramach zawartych porozumień z powiatami

W 2022 roku 14 dzieci pochodzących z rodzin pochodzenia zamieszkałych na terenie naszego powiatu przebywało w rodzinnych formach pieczy zastępczej poza powiatem wągrowieckim (powiat poniósł z tego tytułu koszty w łącznej wysokości 217.990,77 tj. przeciętnie 1298,00 zł m-c na dziecko).

3.3.1.7. Działania organizatorskie na rzecz rozwoju rodzicielstwa zastępczego

Pracownicy Centrum w roku 2022 organizowali, koordynowali i nadzorowali sytuację opiekuńczo-wychowawczą 162 dzieci oraz pełnoletnich wychowanków umieszczonych w 85 rodzinnych formach pieczy zastępczej

a. Fluktuacja rodzin i dzieci w poszczególnych gminach powiatu w roku 2022

- w gminie miejskiej Wągrowiec funkcjonowały:

- 16 rodzin spokrewnionych dla 25 dzieci i pełnoletnich wychowanków
- 13 rodzin niezawodowych dla 16 dzieci i pełnoletnich wychowanków
- 2 rodziny zawodowe dla 8 dzieci i pełnoletnich wychowanków

zmiany :

- ustanowiono 3 nowe rodziny zastępcze spokrewnione dla 5 dzieci,
- rozwiązano 1 rodzinę zastępczą spokrewnioną dla 3 dzieci (powrót o do ojca)
- ustanowiono 2 nowe rodziny zastępcze niezawodowe dla 2 dzieci,
- przyjęto do funkcjonującej rodziny niezawodowej 1 dziecko
- przyjęto interwencyjnie do rodziny zawodowej 2 dzieci ;
- przyjęto interwencyjnie do rodziny niezawodowej 1 dziecko ;
- rodzinę zastępczą zawodową opuściło 1 dziecko (powrót do ojca);
- 1 pełnoletni wychowanek opuścił rodzinę zastępczą niezawodową, zgodnie z założeniami programu usamodzielnienia - rodzina przestała funkcjonować.

w gminie wiejskiej Wągrowiec funkcjonowały:

- 5 rodzin spokrewnionych dla 7 dzieci i pełnoletnich wychowanków,
- 4 rodziny niezawodowe dla 8 dzieci i pełnoletnich wychowanków,
- 1 rodzina zawodowa pełniąca funkcję pogotowia rodzinnego dla ogółem 7 dzieci;
- 2 zawodowe rodziny zastępcze dla 8 dzieci i pełnoletnich wychowanków;

zmiany :

- przyjęto interwencyjnie do rodziny zastępczej pełniącej funkcję pogotowia rodzinnego 1 dziecko,
- pogotowie rodzinne opuściło 6 dzieci (3-je powróciło do rodziny biologicznej, 3-je umieszczono w rodzinnej formie rodzinnej pieczy zastępczej);
- przyjęto interwencyjnie do rodziny zastępczej zawodowej 2 dzieci;
- utworzono 2 rodziny zastępcze spokrewnione dla 3 dzieci;
- 2 pełnoletnich wychowanków opuściło rodzinę zastępczą spokrewnioną zgodnie z założeniami programu usamodzielnienia - rodzina przestała funkcjonować;
- 1 pełnoletni wychowanek opuścił rodzinę zastępczą niezawodową zgodnie z założeniami programu usamodzielnienia - rodzina funkcjonuje nadal;
- 2 pełnoletnich wychowanków opuściło rodzinę zastępczą zawodową zgodnie z założeniami programu usamodzielnienia, rodzina przestała funkcjonować
- rozwiązano 1 rodzinę niezawodową dla 3 dzieci (dzieci umieszczono w innej formie rodzinnej pieczy zastępczej)

w gminie Damasławek funkcjonowały :

- 1 rodzina spokrewniona dla 1 dziecka
- 2 rodziny niezawodowe dla 2 dzieci i pełnoletnich wychowanków
- 1 rodzina zawodowa dla 1 pełnoletniego wychowanka;

zmiany :

- utworzono 2 rodziny zastępcze niezawodowe dla 2 dzieci.

w mieście i gminie Gołańcz funkcjonowały :

- 5 rodzin spokrewnionych dla 7 dzieci ,
- 2 rodziny niezawodowe dla 3 dzieci i pełnoletnich wychowanków ,
- 1 zawodowa rodzina zastępcza dla 2 dzieci i pełnoletnich wychowanków

zmiany:

- przekształcono rodzinę zastępczą zawodową w rodzinę zastępczą niezawodową dla 1 podopiecznego;
- 1 podopieczny opuścił rodzinę zastępczą zawodową (umieszczony w placówce opiekuńczo-wychowawczej);
- 1 podopieczny opuścił rodzinę zastępczą spokrewnioną (umieszczony w placówce opiekuńczo-wychowawczej)

w gminie Mieścisko funkcjonowały:

- 4 rodziny spokrewnione dla 11 dzieci;
- 3 rodziny niezawodowe dla 4 dzieci i pełnoletnich wychowanków;
- 1 rodzinny dom dziecka dla 10 podopiecznych;

zmiany :

- do rodzinnego domu dziecka przyjęto interwencyjnie 2 podopiecznych;
- rodzinny dom dziecka opuściło 2 podopiecznych (1 podopieczna powróciła do matki, 1 podopieczna została umieszczona w placówce opiekuńczo-wychowawczej);
- ustanowiono 1 nową rodzinę zastępczą spokrewnioną dla 1 dziecka;
- ustanowiono 1 nową rodzinę zastępczą niezawodową dla 2 dzieci.

w mieście i gminie Skoki funkcjonowały:

- 8 rodzin spokrewnionych dla 9 dzieci i pełnoletnich wychowanków;
- 4 rodziny niezawodowe dla 4 dzieci i pełnoletnich wychowanków
- 4 zawodowe rodziny zastępcze dla 15 dzieci i pełnoletnich wychowanków
- 2 rodzinne domy dziecka dla 23 dzieci i pełnoletnich wychowanków

zmiany:

- utworzono 1 rodzinę zastępczą niezawodową dla 1 dziecka;
- przekształcono 1 rodzinę zastępczą zawodową w rodzinę zastępczą niezawodową dla 2 podopiecznych;
- przekształcono 1 rodzinny dom dziecka w rodzinę zastępczą zawodową dla 2 podopiecznych;
- do zawodowej rodziny zastępczej przyjęto interwencyjnie 1 dziecko;
- do rodzinnego domu dziecka przyjęto interwencyjnie 1 dziecko;
- 1 dziecko opuściło rodzinny dom dziecka i zostało umieszczone w rodzinie niezawodowej;
- utworzono 1 rodzinę zastępczą niezawodową dla 1 dziecka;
- do gminy przeprowadziła się z terenu miasta Poznań 1 rodzina niezawodowa dla 1 dziecka;
- 1 rodzina zastępcza spokrewniona dla 1 pełnoletniej wychowanki została wygaszona z powodu zgonu obojga rodziców zastępczych (podopieczna została objęta wsparciem dla usamodzielnianych wychowanków);
- 1 pełnoletni wychowanek opuścił rodzinny dom dziecka zgodnie z założeniami programu usamodzielnienia ;
- 1 pełnoletnia wychowanka opuściła rodzinę zastępczą spokrewnioną zgodnie z założeniami programu usamodzielnienia - rodzina funkcjonuje nadal dla 1 małoletniej;
- 1 pełnoletni wychowanek opuścił rodzinę zastępczą niezawodową zgodnie z założeniami programu usamodzielnienia;
- 1 podopieczny opuścił rodzinę zastępczą zawodową (umieszczony w placówce opiekuńczo-wychowawczej).

w gminie Wapno funkcjonowały :

- 3 rodziny spokrewnione dla 3 dzieci i pełnoletnich wychowanków;
- 2 rodziny niezawodowe dla 2 dzieci,
- 1 rodzina zawodowa dla 4 dzieci i 1 pełnoletniej wychowanki

zmiany :

- 1 pełnoletnia wychowanka opuściła rodzinę zastępczą zawodową zgodnie z założeniami programu usamodzielnienia - rodzina funkcjonuje nadal dla 4 podopiecznych;
- utworzono 2 rodziny zastępcze spokrewnione dla 2 dzieci;
- utworzono 1 rodzinę zastępczą niezawodową dla 1 dziecka
- 1 pełnoletnia wychowanka opuściła rodzinę zastępczą spokrewnioną zgodnie z założeniami programu usamodzielnienia - rodzina przestała funkcjonować;
- rozwiązano 1 rodzinę spokrewnioną dla 1 dziecka (powrót do matki).

b. Zakres działań :

Zadania realizowali:

- p. Irena Kotwica – kierownik Zespołu Pieczy Zastępczej , st. pracownik socjalny*
- p. Loreta Seemann – specjalista pracy z rodziną /realizująca zadania koordynatora rpz*
- p. Beata Książkiewicz – specjalista pracy z rodziną/ realizująca zadania koordynatora rpz*
- p. Paulina Wolter/ - specjalista pracy z rodziną/realizująca zadania koordynatora rpz (do 31.01.2022)*
- p. Martyna Deja - specjalista pracy z rodziną/realizująca zadania koordynatora rpz (w/z od 15.02.2022r.)*
- p. Aurelia Bartol – psycholog*

W 2022 roku

- zorganizowano po raz pierwszy opiekę w rodzinnej formie pieczy zastępczej dla **31 małoletnich**, których rodzice zostali ograniczeni we władzy rodzicielskiej lub jej pozbawieni w roku 2022;
- 82 rodziny zastępcze i 3 rodzinne domy dziecka zostały objęte wsparciem specjalisty pracy z rodziną realizującym zadania koordynatora rodzinnej pieczy zastępczej;
- koordynowano prace zespołu ds. oceny sytuacji opiekuńczo – wychowawczej dzieci umieszczonych w rodzinach zastępczych;
- dokonano **259** ocen sytuacji opiekuńczo-wychowawczej dzieci umieszczonych w pieczy zastępczej na posiedzeniach Zespołu ds. oceny dziecka w konsultacji odpowiednio z rodzicami zastępczymi, psychologiem, pedagogiem, właściwym asystentem rodziny lub pracownikiem socjalnym, przedstawicielem ośrodka adopcyjnego, innymi osobami bliskimi dziecku
- dokonano **24** ocen rodzin zastępczych oraz osób prowadzących rdd;

- opracowano, modyfikowano i realizowano indywidualne plany pomocy **132 dzieciom** umieszczonym w rodzinnej pieczy zastępczej oraz indywidualne programy usamodzielnienia **30** pełnoletnich wychowanków przebywających po osiągnięciu pełnoletniości w dotychczasowych formach rodzinnej pieczy zastępczej;
- zgłoszono **4 dzieci** z uregulowaną sytuacją prawną do procesu adopcyjnego, podopieczni nie zostali zakwalifikowani do adopcji;
- sporządzono **20 opinii dot. przysposobienia dziecka**, kontaktów dziecka z rodziną biologiczną i wpływie tych kontaktów na dziecko, zasadności przysposobienia związanego ze zmianą miejsca zamieszkania dziecka na miejsce zamieszkania poza granicami RP, zasadności wspólnego umieszczenia rodzeństwa w rodzinie przysposabiającej, możliwości nieumieszczenia wspólnie rodzeństwa w rodzinie przysposabiającej z powodu nie znalezienia kandydata do przysposobienia rodzeństwa;
- przeciętnie **10** razy w roku wizytowano każdą z rodzin/rdd w miejscu jej zamieszkania, monitorując warunki mieszkaniowe i bytowe, każda forma spotkania z rodziną zastępczą była uzgadniana telefonicznie, a spotkania odbywały się z zachowaniem wszystkich środków bezpieczeństwa okresie zagrożenia epidemicznego;
- dokonano **3** wizytacji / kontroli rodzinnych form pieczy zastępczej na podstawie upoważnienia zawartego w uchwale Nr 80/2015 Zarządu Powiatu Wągrowieckiego z dnia 16.04.2015 r., w ramach kontroli zarządczej;
- w trybie ciągłym współpracowano z instytucjami działającymi na rzecz dziecka i rodziny, w tym w szczególności z placówkami edukacyjnymi, służbami kuratorskimi, pracownikami socjalnymi ops, asystentami rodzin, Wielkopolskim Ośrodkiem Adopcyjnym w Pile, poradniami psychologiczno-pedagogicznymi, pcpr-ami oraz właściwymi sądami;
- konsultowano z pedagogami i wychowawcami sytuacje szkolno-wychowawcze dzieci umieszczonych w rodzinach zastępczych i rodzinnych domach dziecka;
- świadczone doradztwo w sprawach opiekuńczo-wychowawczych **36** rodzinom zastępczym;
- w ramach poradnictwa specjalistycznego udzielono rodzinom zastępczym i prowadzącym rodzinne domy dziecka oraz podopiecznym pieczy **335** porad;
- zapewniono rodzinom zastępczym i prowadzącym rodzinne domy dziecka dostęp do specjalistycznej pomocy dla dzieci, w tym pomoc w ustalaniu terminów wizyt u specjalistów (psycholog, psychiatra, terapeuta, prawnik, lekarz);
- udzielano wsparcia w realizacji indywidualnych programów usamodzielnienia **28** pełnoletnim wychowankom przebywającym w dotychczasowych rodzinach zastępczych i prowadzących rdd;
- monitorowano sytuację rodzin naturalnych dzieci, dla potrzeb określenia możliwości powrotu do domu rodzinnego;
- przeprowadzono proces kwalifikacji dla **21** kandydatów na rodziców zastępczych z terenu powiatu wągrowieckiego dla potrzeb postępowań sądowych;
- skierowano na szkolenie **11** kandydatów na rodziny (rodziny ustanowione warunkowo), z tego 6 kandydatów ukończyło szkolenie, 2 kandydatów zrezygnowało, 3 kandydatów kontynuuje szkolenie;
- w sprawach o ograniczenie, zmianę ograniczenia bądź pozbawienie rodziców naturalnych władzy rodzicielskiej podejmowano czynności dotyczące wskazania potencjalnych kandydatów na rodziców zastępczych dla **11** dzieci z terenu Powiatu Wągrowieckiego, na zlecenie Sądu Okręgowego w Wągrowcu i Gnieźnie;
- organizowano i nadzorowano spotkania podopiecznych pieczy zastępczej z rodzicami biologicznymi zarówno w siedzibie Centrum jak i poza siedzibą PCPR, w wolnej przestrzeni (OSIR, Park 600-lecia, Klub Malucha, Wesoła minka);
- aktualizowano rejestr danych o osobach zakwalifikowanych do pełnienia funkcji rodziny zastępczej zawodowej i rodziny zastępczej niezawodowej oraz rejestr danych pełniących funkcje rodziny zastępczej zawodowej i niezawodowej;
- organizowano rodzinom zastępczym i prowadzącym rodzinne domy dziecka pomoc wolontariuszy;
- realizowano postanowienia porozumień dotyczących łącznie **68 dzieci** (przygotowanie nowych porozumień, aneksów do porozumień, comiesięczna weryfikacja prawidłowości otrzymanych/ wydatkowanych środków, pod kątem poprawności merytorycznej i finansowej);
- obsługiwano panel systemu informatycznego POMOST SI; CAS dotyczący rodzin zastępczych/rodzinnych domów dziecka, sprawozdań resortowych i jednorazowych, Oceny Zasobów Pomocy Społecznej, zapotrzebowania na środki;
- przeprowadzono postępowania administracyjne zakończone wydaniem:
 - **225** decyzji ustalających wysokość obligatoryjnych świadczeń dla dzieci umieszczonych w rodzinach zastępczych, rodzinnych domach dziecka oraz rodzinach pomocowych;
 - **64** decyzje dotyczące przyznania świadczeń fakultatywnych (z tytułu przyjęcia dziecka, wypoczynek poza miejscem zamieszkania, pomoc losowa, środki finansowe na utrzymanie lokalu/ domu jednorodzinnego, remontu);
 - **34** decyzje dotyczące przyznania świadczeń rodzinom pomocowym i dzieciom w rodzinach pomocowych;
 - **71** decyzji dotyczących przyznania dodatku do świadczenia na pokrycie kosztów utrzymania dziecka w rodzinie zastępczej zwanym dalej „dodatkiem wychowawczym” (do 31.05.2022r.);
 - dla uprawnionych podopiecznych pieczy zastępczej wydano zaświadczenia w sprawie ustalenia prawa do świadczenia „Dobry Start/ świadczenia wychowawcze”;
- sporządzono dokumentację finansową wydatkowanych **1577** świadczeń, **581** dodatków wychowawczych, prowadząc jednocześnie comiesięczne listy wypłat świadczeń dla rodzin zastępczych i prowadzących rdd;
- merytorycznie prowadzono sprawy odpłatności za pobyt **83** podopiecznych po raz pierwszy umieszczonych w pieczy zastępczej z 7 gminami (Gmina Miejska Wągrowiec, Gmina Wiejska Wągrowiec, Gmina Skoki, Gmina Gołańcz, Gmina Mieścisko, Gmina Damasławek, Gmina Wapno). Sporządzono dokumentację finansową **993** świadczeń dotyczących wydatków na opiekę i wychowanie dziecka pokrytych przez właściwą gminę,
- projektowano, monitorowano i aktualizowano roczny budżet związany z wydatkami dla rodzin zastępczych.

W 2022 roku wydano 35 solidarnych decyzji dotyczących ustalenia opłaty za pobyt dzieci w pieczy zastępczej (33 decyzje dotyczyły odpłatności za pobyt w rodzinnej formie pieczy zastępczej, 2 – za pobyt w instytucjonalnej formie pieczy zastępczej) , w tym:

- 6 decyzji dotyczących zmiany kwoty opłaty (w związku z obwieszczeniem Ministra Rodziny, Pracy i Polityki Społecznej z dnia 28 lutego 2022 r. w sprawie wysokości kwot świadczeń przysługujących rodzinie zastępczej i prowadzącemu rodzinny dom dziecka oraz wysokości pomocy dla osoby usamodzielnianej (M. P. z 2022r., poz. 292);
- 6 decyzji umarzających opłatę w całości (zgodnie z § 2 lub 4 Uchwały nr XVI/119/2012 Rady Powiatu Wągrowieckiego w sprawie określenia szczegółowych warunków umorzenia w całości lub w części. łącznie z odsetkami, odroczenia terminu płatności, rozłożenia na raty lub odstępowania od ustalenia opłaty za pobyt dziecka w pieczy zastępczej)
- 4 decyzje umarzające opłatę w części dla jednego ze zobowiązanych, dla drugiego ze zobowiązanych odstąpienie bądź umorzenie w całości.
- 1 decyzja naliczająca należność obojgu zobowiązanym do opłaty.
- 3- krotnie na wniosek strony rozłożono na raty powstałą zaległość z tytułu opłaty za pobyt dziecka w pieczy zastępczej.
- 8 krotnie odstąpiono od ustalenia opłaty (zgodnie z § 8 Uchwały nr XVI/119/2012 Rady Powiatu Wągrowieckiego w sprawie określenia szczegółowych warunków umorzenia w całości lub w części. łącznie z odsetkami, odroczenia terminu płatności, rozłożenia na raty lub odstępowania od ustalenia opłaty za pobyt dziecka w pieczy zastępczej)
- 1 decyzja dotyczyła ustalenia opłaty za dany okres jednej ze stron, dalej odstępująca od ustalenia opłaty.
- 6 decyzji umarzających postępowanie administracyjne w związku z powrotem dzieci pod pieczę rodziców biologicznych.

c. Finansowanie rodzinnej pieczy zastępczej

Wykonanie planu wydatków w 2021 roku - zadania własne powiatu oraz zadania zlecone z zakresu administracji rządowej (dodatek 500+) - Rodziny zastępcze.

Tabela Nr 1

Dział	Rozdział	Paragraf	Plan	Wykonanie	Wskaźnik
855	85508	3110	2 489 035,80	2 442 903,88	98,15
855	85508	4010	94 604,00	94 604,00	100
855	85508	4040	6 650,00	6 328,16	95,16
855	85508	4110	137 296,85	121 824,76	88,73
855	85508	4120	7 500,30	6 695,77	89,27
855	85508	4170	659 121,00	614 030,04	93,16
855	85508	4210	5 312,00	3 116,90	58,68
855	85508	4280	790,00	305,00	38,61
855	85508	4300	21 467,00	16 611,40	77,38
855	85508	4330	71 046,00	71 045,39	100
855	85508	4410	7 500,00	6 413,94	85,52
855	85508	4440	3 132,00	3 132,00	100
855	85508	4700	9 000,00	3 189,00	35,43
855	85508	4710	8 738,00	0,00	0
Razem:			3 521 192,95	3 390 200,24	96,28

Opis do Tabeli Nr 1

§ 3110 Plan w wysokości **2 489 035,80** zł wykonano w 98%,dokładnie na kwotę **2 442 903,88**zł, przeznaczoną na:

- 1) wypłaty świadczeń związanych z rodzinną pieczą zastępczą w zakresie zadań własnych Powiatu – w kwocie **1 624 912,08 zł** (w tym śr. własne 1 022 715,27 zł i sr. dot. z porozumień 602 196,81 zł):
 - na pokrycie kosztów utrzymania dzieci przebywających w rodzinnej pieczy zastępczej w formach rodzin zastępczych spokrewnionych, niezawodowych, zawodowych (w tym pełniących funkcję pogotowia rodzinnego) oraz w rodzinnych domach dziecka i rodzinach pomocowych - 1 485 064,82 zł;
 - dla rodziny pomocowej – 4 009,26 zł;
 - tytułem środków finansowych na utrzymanie lokalu mieszkalnego w budynku wielorodzinnym lub domu jednorodzinnym dla zawodowych rodzin zastępczych i rodzinnych domów dziecka – 54 420,00 zł;
 - na pokrycie niezbędnych kosztów związanych z potrzebami przyjmowanego dziecka - 38 406,00 zł;
 - na pokrycie niezbędnych kosztów związanych z wystąpieniem zdarzeń losowych i innych zdarzeń mających wpływ na jakość sprawowanej opieki, dofinansowanie do wypoczynku – 35 012,00 zł;
 - na pokrycie kosztów związanych z przeprowadzeniem niezbędnego remontu - 8 000,00 zł.

2) wypłaty świadczeń w wysokości dodatku wychowawczego, zwanego dalej dodatkiem 500+, na każde uprawnione dziecko przebywające w rodzinnej pieczy zastępczej - z planu 653 018,80 zł wydatkowano 99,97 % tj. **652 809,20 zł**.

3) wypłaty świadczeń dla usamodzielnianych wychowanków rodzin zastępczych na podstawie ustawy o pomocy społecznej i ustawy o wspieraniu rodziny i systemie pieczy zastępczej, w łącznej wysokości **165 182,60 zł**, która została przeznaczona na:

- wypłatę comiesięcznych świadczeń na kontynuację nauki dla 23 wychowanków miesięcznie, co stanowi kwotę 136 018,60 zł;
- wypłatę świadczeń na zagospodarowanie w formie rzeczowej dla 2 wychowanków na łączną kwotę 8 239,00 zł;
- wypłatę świadczeń tytułem pomocy na usamodzielnienie dla 4 wychowanków na łączną kwotę 20 925,00 zł

§ 4010 Plan w wysokości **94 604**zł wykonany został w całości, a przeznaczony na wypłatę wynagrodzenia osobowego dla specjalistów pracy z rodziną(od 01.04. reorganizacja zatrudnienia – zmiana stanowisk z koordynatorów rodzinnej pieczy zastępczej zatrudnionych),w tym dodatku specjalnego za wykonywanie zadań pedagoga, oraz na wypłatę dodatku zadaniowego dla 3 Pracowników PCPR obsługujących w zakresie merytorycznym i finansowo – księgowym wypłaty dodatku wychowawczego w ramach Programu 500+.

§ 4040 Plan w wysokości**6 650**zł wykonany został w 95,16 %, tj. na kwotę **6 328,16** zł i dotyczy dodatkowego rocznego wynagrodzenia dla pracowników – koordynatorów rodzinnej pieczy zastępczej i pedagoga, o których mowa w paragrafie 4010 zgodnie z planem finansowym Jednostki, uprawnionych do otrzymania niniejszego świadczenia.. Wykonanie planu nieco poniżej 100 % wynika z konieczności przeliczenia faktycznej podstawy do naliczenia „13stki”, w związku z potrąceniami z wynagrodzeń za pracę w ostatnich miesiącach roku 2020 wynagrodzeń / zasiłków chorobowych należnych pracownikom.

§ 4110Plan w wysokości **137 296,85**zł wykonany został w niespełna 89%, tj na kwotę **121 824,76**zł, przeznaczoną na pokrycie składek ZUS naliczonych od wynagrodzenia dla 3 pracowników Jednostki, w tym dodatku specjalnego, oraz od dodatku zadaniowego dla pracowników obsługujących świadczenie 500+ analogicznie do paragrafu 4010, a także pokrycie składek naliczonych od wynagrodzeń bez osobowych m.in. dla rodzin zastępczych zawodowych i rodzinnych domów dziecka, osób do pomocy we wspomnianych formach oraz psychologa współpracujących z PCPR na podstawie umów zleceń analogicznie do paragrafu 4170.

Wykonanie planu poniżej 100 % wynika z następujących czynników:

- mniejsze niż planowano koszty umów zleceń: zmniejszona podstawa wynagrodzenia psychologa wobec nieprzepracowania pełnego miesięcznego wymiaru czasu pracy w zw z chorobą; nieoskładkowanie jednej z zawartych umów z osobami do pomocy w z.r.z. ze względu na posiadany już obowiązkowy tytuł do objęcia obowiązkowym ubezpieczeniem społecznym, zawarcie nowej umowy z z.r.z. z pełnym oskładkowaniem od końca października 2021, a nie jak pierwotnie zakładano od półrocza;
- wypłata niepodlegających oskładkowaniu wynagrodzeń / zasiłków chorobowych.

§ 4120Plan w wysokości **7 500,30** zł wykonany został w 89,27 %, co stanowi kwotę **6 695,77** zł, przeznaczoną na pokrycie składek na Fundusz Pracy naliczonych od wynagrodzeń osobowych, w tym dodatku zadaniowego dla pracowników obsługujących świadczenie 500+, analogicznie do paragrafu 4010 i 4040, oraz od wynagrodzeń bezosobowych, należnych osobom fizycznym współpracującym z PCPR na podstawie umów zleceń, o czym mowa w par. 4170. Wykonanie planu poniżej 100 % wynika z analogicznych okoliczności jak w par. 4110.

§ 4170Plan w wysokości **659 121**złwykonany został w 93,16%, tj. na kwotę **614 030,04** zł, z przeznaczeniem na wynagrodzenie bezosobowe dla rodzin zastępczych zawodowych (11), prowadzących rodzinne domy dziecka (3), dla osób do pomocy w w/w formach rodz. pieczy zast.(5) oraz psychologa.

Wykonanie planu poniżej 100 % wynika m.in. z przesunięcia w czasie uwzględnionego w planie finansowym nawiązania umowy z nową zawodową rodziną zastępczą z lipca na październik 2021 roku.

§ 4210Plan w wysokości **5 312** zł wykonany został w 58,68%, tj. na kwotę **3 116,90** zł, przeznaczoną na zakup artykułów biurowych, w tym tonerów do drukarek i in. akcesoriów komputerowych przy stanowiskach komputerowych specjalistów pracy z rodziną i pozostałych pracowników Zespołu pieczy oraz publikacji książkowych jako narzędzie pracy Specjalistów. Poziom wykonania planu zdeterminowany jest faktycznymi potrzebami Zespołu pieczy.

§ 4280Plan w wysokości **790** zł wykonany został w 38,61 %, tj. na kwotę **305,00** zł, przeznaczoną na zakup usług zdrowotnych, w związku z okresowymi badaniami lekarskimi medycyny pracy pracowników Zespołu pieczy zastępczej PCPR; niskie wykonanie planu wynika m.in.z:

- mniejszego zakresu badań specjalistycznych, jakie zlecone zostały do przeprowadzenia pracownikowi przez lekarza m.p., a tym samym z niższej wartości kompletu badań planowanej na jednego pracownika;

§ 4300 Plan w wysokości **21 467**zł wykonany został w 77,38%, tj. na kwotę **16 611,40** zł, przeznaczoną na:

- serwis i wsparcie działania programu komputerowego WRiPZ, służącego realizowaniu obowiązków służbowych Pracowników Zespołu pieczy, poprzez prowadzenie centralnej ewidencji szerokiego zakresu danych podmiotów rodzinnej i instytucjonalnej pieczy zastępczej (opłaty miesięczne),

- usługę psychologiczną, realizowaną na podstawie umowy o świadczenie usług z podmiotem gospodarczym w zakresie przeprowadzenia badań psychologicznych, celem wydania opinii o posiadaniu predyspozycji i motywacji do pełnienia funkcji rodziny zastępczej lub prowadzenia rodzinnego domu dziecka wśród osób już funkcjonujących jako jedna z form rodzinnej pieczy zastępczej bądź kandydatów do sprawowania pieczy; powyższe badania są traktowane jako zadanie obligatoryjne dla Organizatora rodzinnej pieczy zastępczej na podstawie art. 76 ust.4 u.o.w.r.is.p.z.

- usługę wykonania broszur informacyjno-promujących rodzinne formy pieczy zastępczej.

Wykonanie planu poniżej 100 % wiąże się m.in. z brakiem potrzeby interwencyjnego przewozu dzieci mających być umieszczonymi w rodzinnej p.z., na co zabezpieczono środki finansowe w planie, a także z realizacją zadania: planowane szkolenie kandydatów na rodziny zastępcze do przeprowadzenia przez firmę zewnętrzną, w zakresie własnych zasobów kadrowych, tj. kandydaci zostali przeszkoleni nieodpłatnie przez pracowników Jednostki posiadających stosowne kwalifikacje i uprawnienia, a także przez odpowiednią fundację.

- § 4330 Plan w wysokości 71 046zł wykonany został w 100 %, dokładnie na kwotę 71 045,39 zł, przeznaczoną na pokrycie rozliczenia z inną JST tytułem kosztów utrzymania dzieci pochodzących z terenu Powiatu Wągrowieckiego a umieszczonych w rodzinnej pieczy zastępczej na terenie Powiatu Wągrowieckiego, w związku z postanowieniem Naczelnego Sądu Administracyjnego z dnia 20.11.2020 roku Sygn. akt IOW 147/20 o rozstrzygnięcie sporu o właściwość pomiędzy Powiatem Goleniowskim a Powiatem Wągrowieckim w przedmiocie wskazania jednostki właściwej do ponoszenia wydatków na opiekę i wychowanie małoletnich trojga rodzeństwa, wskazującego Powiat Wągrowiecki jako właściwy w sprawie i jednoczesnym brakiem zawartego w sprawie porozumienia pomiędzy JST.
- § 4410 Plan w wysokości 7 500 zł wykonany został w niespełna 86% , tj. na kwotę 6 413,94 zł, przeznaczoną na pokrycie kosztówjazd lokalnych i podróży służbowych krajowych pracowników realizujących zadania wynikające z ustaw: ustawy o pomocy społecznej i ustawy o wspieraniu rodziny i systemie pieczy zastępczej tj. realizacja zadań Organizatora rodzinnej pieczy zastępczej w powiecie (koszt dojazdu do rodzin zastępczych własnym środkiem transportu).
W związku z trwającym zagrożeniem sanitarno-epidemiologicznym wynikającym z pandemii COVID-19,intensywność kontaktów Pracowników Zespołu pieczy zastępczej w środowisku jest nadal obniżona (nie dotyczy to specjalistów pracy z rodziną zobligowanych ustawą do co najmniej jednorazowego w miesiącu kontaktu osobistego w miejscu sprawowania pieczy zastępczej).
- § 4440 Plan w wysokości 3 132 zł wykonany został w całości, a dotyczył on odpisu podstawowego i zwiększeń fakultatywnych, naliczonego i przekazanego na wyodrębniony rachunek pomocniczy dla środków Zakładowego Funduszu Świadczeń Socjalnych.
- § 4700 Plan w wysokości 9 000 zł wykonany został w 35,43%, tj. na kwotę 3 189,00 zł, przeznaczoną na koszt okresowego szkolenia BHP dla specjalistów pracy z rodziną oraz szkoleń branżowych.
W związku z zagrożeniem sanitarno-epidemiologicznym wynikającym z wystąpienia pandemii COVID-19, szkolenia przeprowadzane są przede wszystkim w formie elektronicznej (e-lerning, webinarium), co determinuje niższe koszty takiego szkolenia (same ceny jednostkowe usług szkoleniowych są niższe, a poza tym brak kosztów podróży i diet zwracanych Pracownikom). Ponadto, pracownicy korzystali również ze szkoleń tematycznych nieodpłatnych, organizowanych m.in. przez ROPS.
- § 4710 Plan w wysokości 8 738 zł ma zerowe wykonanie. Zabezpieczona kwota dotyczy składki na PPK należnej od Zleceniodawcy, a naliczonej od podstawy wynagrodzenia bezosobowego dla Zawodowych rodzin zastępczych i Prowadzących RDD. W momencie przystąpienia do planowania budżetu na 2021 rok, wstępne deklaracje braku chęci przystąpienia do PPK uzyskano jedynie od Pracowników Jednostki. Natomiast w trakcie roku nie było zainteresowania przystąpienia do tej formy lokowania swoich zasobów finansowych. Stąd brak wykonania planu.

Dział 855 – Rodzina

Rozdział 85508 – Rodziny zastępcze

- § 2320 Plan w wysokości 915.681 zł wykonano w wysokości ponad 100%, tj. na kwotę 921.975,78 zł i dotyczy odpłatności za 49 dzieci z innych powiatów przyjętych do rodzinnych form pieczy zastępczej zamieszkałych na terenie naszego Powiatu w ramach zawartych porozumień między powiatami, wg poniższego zestawienia.
Wykonanie dochodów ponad oszacowaną wysokość planu wynika z rotacji struktury dzieci umieszczonych w formach zawodowych rodzinnej pieczy zastępczej (ze względu na ostatnie miejsce zamieszkania przed umieszczeniem w rpz), co wpływa na zmianę proporcji źródeł pokrycia (pomiędzy środkami własnymi a dotowanymi od innych powiatów wynikających z zawartych porozumień) stałych kosztów umieszczenia dzieci w pieczy.

Powiaty, z którymi zawarto porozumienia:

• Powiat Chodzieski	-	6 dzieci	156.441,28 zł
• Powiat Złotowski	-	1 dziecko	2.197,67 zł
• Powiat Obornicki	-	4 dzieci	60.970,13 zł
• Powiat Gnieźnieński	-	4 dzieci	33.182,54 zł
• Powiat Chełmiński	-	1 dziecko	13 834,80 zł
• Miasto Poznań	-	1 dziecko	6.355,53 zł
• Powiat Międzybóże	-	1 dziecko	29.971,09 zł
• Powiat Wąbrzeski	-	1 dzieci	31.348,62 zł
• Powiat Siemianowice Śląskie	-	2 dzieci	51.566,80 zł
• Powiat Żniński	-	8 dzieci	147.413,06 zł

• Powiat Poznański	-	1 dziecko	7.124,90 zł
• Powiat Łęczyński	-	2 dzieci	50.610,84 zł
• Powiat Wschowski	-	2 dzieci	26.354,00 zł
• Powiat Nakielski	-	9 dzieci	146.522,05 zł
• Powiat Strzelecko-Drezdeński	-	2 dzieci	56.860,67 zł
• Powiat Tczewski	-	4 dzieci	101.221,80zł
		49 dzieci	921.975,78 zł

Wykonanie wydatków dotyczących odpłatności za dzieci z naszego Powiatu umieszczone w rodzinach zastępczych na terenie innych powiatów za 2021rok.

Dział 855 – Rodzina

Rozdział 85508 – Rodziny zastępcze

§ 2320 Plan w wysokości **203 062 zł** został wykonany w niespełna 89,25%, na kwotę **181.236,97 zł**, która dotyczy odpłatności za **13** dzieci (12 wg stanu na 31.12.) z naszego Powiatu umieszczonych w rodzinnych formach pieczy zastępczej na terenie innych powiatów, w ramach zawartych porozumień między powiatami.

Powiaty, z którymi zawarto porozumienia:

• Powiat Żniński	- 2 dzieci	-	27.669,60 zł
• Miasto Poznań	- 1 dziecko	-	18.234,70 zł
• Powiat Nowotomyski	- 1 dziecko	-	13.177,00 zł
• Powiat Kępiński	- 2 dzieci	-	43.581,49 zł
• Powiat Nakielski	- 1 dziecko	-	11.336,00 zł
• Powiat Poznański	- 1 dziecko	-	8.692,00 zł
• Powiat Wolsztyński	- 1 dziecko	-	13.177,00zł
• Powiat Gnieźnieński	- 3 dzieci	-	39.531,00 zł
• Powiat Kłodzki	- 1 dziecko	-	5.838,00 zł
Razem:	13 dzieci (12 dz. 31.12)		181.236,09 zł

Wcześniej niż zaplanowano w Indywidualnym Planie Usamodzielnienia opuszczenie przez pełnoletniego wychowanka rodziny zastępczej spowodowało realizację planu na poziomie niższym niż planowano.

3.3.2. Pozostałe działania podejmowane na rzecz rozwoju rodzinnej pieczy zastępczej:

3.3.2.1. Dotacja celowa z budżetu państwa na finansowanie dodatku w wysokości świadczenia wychowawczego określonego w przepisach o pomocy państwa w wychowaniu dzieci, zwanego dalej „dodatkiem wychowawczym 500+” z uwzględnieniem instytucjonalnej pieczy zastępczej

Zadanie realizowała : Irena Kotwica , Marta Tańska – Kołacka, Daria Strenczak – Kasprzak (do 31.05.2022r.)

- wartość zadania :	- 320.186,00 zł
- kwota dotacji	- 320.186,00 zł
- udział własny powiatu	- 0 zł

W ramach zadania :

- przeprowadzono postępowania na potrzeby wydania 59 decyzji administracyjnych na wypłaty dodatków wychowawczych dla małoletnich przebywających w rodzinnej pieczy zastępczej;
- merytorycznie przygotowano listy i wypłacono 646 dodatków wychowawczych , w tym:
 - 211 w rodzinach zastępczych spokrewnionych,
 - 120 w rodzinach zastępczych niezawodowych,
 - 153 w rodzinach zastępczych zawodowych ,
 - 97 w rodzinnych domach dziecka
 - 65 w POW w Wągrowcu

3.3.2.2. Inne formy wsparcia dla rodzinnych form pieczy zastępczej

Zadania realizował: Zespół rodzinnej pieczy zastępczej

- współpraca kadry PCPR z innymi instytucjami, w sprawach dotyczących wypoczynku letniego i zimowego, zajęć pozaszkolnych m.in. artystycznych, sportowych, naukowych, korepetycji; dystrybuowanie żywności otrzymanej z Pilskiego Banku Żywności ;
- współpraca z Fundacją MAIO w zakresie organizacji nieodpłatnych szkoleń kandydatów na rodziców zastępczych;
- promowanie rodzicielstwa zastępczego poprzez lokalne media (radio, ulotki);

• obchody Dnia Rodzicielstwa Zastępczego w dniu 18 czerwca 2022 r. zorganizowano dla rodzin zastępczych, prowadzących rdd oraz podopiecznych rodzinnej pieczy zastępczej rodzinny piknik w Łowisku nad Rozlewiskiem w Łaziskach .

3.3.2.3. Poradnictwo psychologiczne dla osób związanych z pieczą zastępczą

Zadanie realizowała :

Pani Aurelia Bartol – psycholog

Pomoc psychologiczna

- rodziny zastępcze/prowadzący rodzinne domy dziecka/ podopieczni rodzinnej pieczy zastępczej korzystali z porad dotyczących rozwiązywania problemów opiekuńczo- wychowawczych, deficytów rozwojowych, problemów związanych z emocjami i zachowaniem. Każda forma spotkania była uzgadniana indywidualnie;
- na potrzeby realizacji zadań ustawowych sporządzano diagnozy psychofizyczne podopiecznych umieszczonych w rodzinnej pieczy zastępczej ,

Rodzaj pomocy: rozmowy psychologiczne: wspierające i podtrzymujące, porady, konsultacje, doradztwo, działalność terapeutyczna, rozmowy o charakterze mediacji, badania psychologiczne, w systemie stacjonarnym i zdalnym przez dostępne komunikatory, w sytuacji tego wymagającej.

Formy pomocy: diagnoza przyczyn zgłaszanych problemów i opracowanie opinii psychologicznych, porady, konsultacje, wsparcie psychologiczne, diagnozy psychofizyczne dzieci.

Łącznie w poradnictwie psychologicznym w 2022 roku udzielono **335 porad.**

3.3.2.4. Poradnictwo pedagogiczne dla osób związanych z pieczą zastępczą

Zadanie realizowały : *P. Loreta Seemann- pedagoga, P.Beata Książkiewicz- pedagog ,*

Pomoc pedagogiczna

- rodziny zastępcze/prowadzący rodzinne domy dziecka/ podopieczni rodzinnej pieczy zastępczej korzystali z porad pedagogicznych z zakresu rozwiązywania problemów opiekuńczo- wychowawczych i edukacyjnych oraz badań na potrzeby kwalifikacji kandydatów na rodziców zastępczych;
- prowadzono indywidualne rozmowy pedagogizujące w miejscu zamieszkania rodziny zastępczej, wymagającej natychmiastowej pomocy i wsparcia;
- sporządzano opinie pedagogiczne na potrzeby kwalifikacji kandydatów na rodziców zastępczych.

Rodzaj pomocy: rozmowy pedagogizujące, porady, konsultacje, doradztwo.

Formy pomocy: diagnoza przyczyn zgłaszanych problemów, opracowanie opinii pedagogicznych, porady, konsultacje, pedagogizacja rodziców zastępczych .

3.3.2.5. Efekty pracy organizatora

W wyniku podejmowanych działań z zakresu pieczy zastępczej, mających na celu wychowywanie dziecka w rodzinie własnej, w 2022 roku :

- **162 podopiecznym zabezpieczano opiekę i wychowanie rodzinnej pieczy zastępczej;**
- **9 dzieci powróciło pod opiekę rodziny biologicznej;**
- **zainicjowano proces adopcyjny 4 podopiecznych pieczy rodzinnej;**
- **14 pełnoletnich wychowanków przebywających w rodzinach zastępczych i rodzinnych domach dziecka, opuściło dotychczasowe formy rodzinnej pieczy zastępczej, obecnie z sukcesami realizuje indywidualny program usamodzielnienia, korzystając także ze wsparcia tutejszej jednostki.**

3.3.3. Pomoc usamodzielnianym wychowankom opuszczającym rodziną i instytucjonalną pieczę

Zadanie realizowała: *Pani Marta Tańska Kołacka konsultant/pracownik socjalny*

Osoba pełnoletnia opuszczająca formy pieczy zastępczej oraz wskazane w ustawie o pomocy społecznej placówki domy pomocy społecznej dla dzieci i młodzieży niepełnosprawnych intelektualnie, domy dla matek małoletnimi dziećmi i kobiety w ciąży oraz schroniska dla nieletnich, zakłady poprawcze, specjalne ośrodki szkolno-wychowawcze) **zostaje objęta przez powiat pomocą mającą na celu jej życiowe usamodzielnienie i integrację ze środowiskiem,** otrzymuje również pomoc pieniężną na usamodzielnienie, kontynuowanie nauki oraz pomoc na zagospodarowanie w formie rzeczowej.

W 2022 roku z pomocy pieniężnej na kontynuowanie nauki korzystało okresowo lub przez cały rok **40 osób:**

- 31 wychowanków rodzin zastępczych	wartość pomocy wyniosła	147.882,00 zł
- 6 wychowanków placówek		22.932,80 zł
- 3 wychowanków MOW		7.476,59 zł
Razem		178.291,39 zł

Tab. Usamodzielniani wychowankowie rodzin zastępczych i placówek roku 2022 r. wg typu szkoły

usamodzielniani wychowankowie	studia wyższe	szkoła policealna	liceum	technikum	szkoła zawodowa	SOSW	łącznie
rodzin zastępczych	7	8	13	2	1	0	31
POW	1	3	0	0	0	2	6
MOW	0	0	3	0	0	0	3

- z pomocy pieniężnej na usamodzielnienie korzystało 7 osób :

- 6 wychowanków rodzin zastępczych	wartość pomocy	39.198,00 zł
- 1 wychowanek placówki		7.839,00 zł
razem		47.037,00 zł

- z pomocy pieniężnej na zagospodarowanie w formie rzeczowej korzystało 5 osoby

- 4 wychowanków rodzin zastępczych	wartość pomocy	14.252,00 zł
- 1 wychowanek MOW		5.511,00 zł
razem		19.763,00zł

Z upoważnienia Starosty Wągrowieckiego wydano 68 nowych decyzji administracyjnych na podstawie ustawy o pomocy społecznej oraz ustawy o wspieraniu rodziny i systemie pieczy zastępczej.

W roku 2022 przeprowadzono 7 wywiadów środowiskowych związanych ze wsparciem świadczonym w mieszkaniu chronionym, wydano 5 decyzji kierujących na pobyt czasowy w mieszkaniu chronionym oraz 6 decyzji dotyczących odpłatności.

3.3.4. Organizowanie opieki zastępczej w instytucjonalnych formach pieczy zastępczej

Zadanie realizowała: *Pani Marta Tańska Kołacka konsultant/pracownik socjalny*

Na przestrzeni całego roku 8 dzieci pochodzących z terenu **powiatu wągrowieckiego** przebywało w dwóch instytucjonalnych formach pieczy zastępczej (w POW Wągrowiec oraz w Regionalna Placówka Specjalistyczna w Gdańsku).

Roczne koszty ponoszone w związku z pobytem 8 podopiecznych z terenu powiatu wągrowieckiego w placówkach opiekuńczo - wychowawczych w 2022 roku wyniosły: 502 116,19 zł (przeciętnie 62.765 zł/osoba/rok)

Tab. gminy pochodzenia dzieci przebywających w instytucjonalnych formach pieczy zastępczej stan na 31.12.2022

Miasto/Gmina zamieszkania rodziny dziecka	POW Gdańsk	POW Wągrowiec
Miasto Wągrowiec		3
Gmina Wągrowiec	1	
Gmina Wapno		1
Gmina Gołańcz		3
RAZEM	1	7

Tab. dzieci/ osób pełnoletnich pochodzące z powiatu wągrowieckiego w POW Wągrowiec – stan na 31.12.2022

Gmina	Ilość dzieci/ osób pełnoletnich	Ilość rodzin, z których pochodzą dzieci
g. Wągrowiec	3	3
g. Wapno	1	1
g. Gołańcz	3	1
razem	7	5

Tab. dzieci pochodzące z powiatu wągrowieckiego w placówkach poza powiatem – stan na 31.12.2022

Gmina	Ilość dzieci	Ilość rodzin, z których pochodzą dzieci
g. Wągrowiec	1	1

Pracownicy PCPR uczestniczyli w posiedzeniach stałych zespołów do spraw okresowej oceny sytuacji dziecka w placówkach opiekuńczo-wychowawczych, wyrażając opinie centrum w kwestii możliwości powrotu dziecka do rodziny biologicznej/umieszczenia w rodzinnej pieczy zastępczej/ pozostania w obecnej formie pieczy instytucjonalnej.

3.3.4. 1. Organizowanie całodobowej opieki w Placówce Opiekuńczo-Wychowawczej w Wągrowcu

*info. o działalności pow - na podstawie informacji udostępnionych przez dyrektora POW Pana Jana Fajkiel
Zadanie realizowała: - Pani Marta Tańska-Kołačka konsultant/ pracownik socjalny

status: POW jest jednostką organizacyjną Powiatu i działa jako jednostka budżetowa
przeznaczenie: dla dzieci i młodzieży całkowicie lub częściowo pozbawionych opieki rodzicielskiej
ilość miejsc: 14 (10 miejsc – socjalizacja, 4 miejsca - interwencja)
adres: 62-100 Wągrowiec, ul. Kcyńska 48
zarządzający placówką: Jan Fajkiel tel. 67-216 00 55
zatrudnienie: 11,25 etatów-13 osób
Ustalony i obowiązujący miesięczny koszt pobytu dziecka w roku 2022 - 7.080,00 zł
- stałe zezwolenie na prowadzenie placówki dla 14 dzieci - decyzja z dnia 10 listopada 2021 roku (nr PS-III.9423.11.2021.5) Wojewody Wielkopolskiego

WYBRANE ZAGADNIENIA ZWIĄZANE Z DZIAŁALNOŚCIĄ POW WĄGROWIEC

Nazwa i typ placówki	Liczba miejsc/zajętość	Liczba osób przyjętych w 2022 roku	Pracownicy placówki (ilość etatów/osób)	
			Ogółem	w tym: pracownicy bezpośrednio sprawujący opiekę nad dziećmi
Placówka Opiekuńczo-Wychowawcza	14/14,4	3	11,25 etatów / 13 osób	9,25 etatów/ 10 osób

- **ZATRUDNIENIE** – umowy o pracę (stan na 31 grudnia 2021)

- dyrektor - 1 etat (1 osoba),
- główny księgowy - 0,75 etat (1 osoba),
- sam. referent - 1 etat (1 osoba),
- robotnik gospodarczy - 0,25 etatu (1 osoba),
- opiekunka dziecięca - 2 etaty (2 osoby),
- psycholog - 0,25 etatu (1 osoba),
- pedagog - 1 (1 osoba),
- wychowawcy - 5 etatów (5 osób)

kadra merytoryczna POW posiada wykształcenie wyższe – magisterskie kierunkowe, 7 osób ukończyło studia podyplomowe.

- **Fluktuacja podopiecznych w 2022 roku**

W POW Wągrowiec przebywało (krótkotrwale/ przez cały rok) ogółem 17 podopiecznych , w tym **7 pochodzących z terenu powiatu wągrowieckiego**

tab. gminy powiatu wągrowieckiego pochodzenia dzieci umieszczonych w pow

Gmina	Ilość dzieci/osób pełnoletnich	Ilość rodzin, z których pochodzą dzieci
m. Wągrowiec	3	3
Wapno	1	1
Gołańcz	3	1
Razem	7	5

- **Warunki lokalowe**

Placówka dysponuje pomieszczeniami o łącznej powierzchni ok. 600 m², w tym:

- 4 komplekсы mieszkaniowe składające się z pokoiów 3-osobowych, 2-osobowych, 1-osobowych i łazienki,
- 1 pokój gościnny,
- 1 gabinet pedagoga i psychologa,
- 1 gabinet wychowawców,
- 1 pomieszczenie do prania i suszenia,
- 2 aneksy kuchenne,
- 2 świetlice.

oraz 5 pomieszczeniami o łącznej powierzchni ok. 100 m² stanowiącymi zaplecze administracyjne i magazynowe placówki.

Placówka korzysta ponadto ze stołówki, sali gimnastycznej oraz przyległego terenu zielonego o powierzchni ok. 150 m².

Na dzień 31 grudnia 2022 roku w POW przebywało 15 podopiecznych, w tym jeden pełnoletni oraz 4, którzy w roku 2023 ukończą 18 rok życia. Dwóch wychowanków realizuje obowiązek szkolny w MOS Gołańcz, jeden w MOS Gniezno oraz dwóch w Szkole Zawodowej przy OHP Próchnowo.

3.3.5. Realizacja zadań w zakresie pomocy obywatelom Ukrainy w związku z konfliktem zbrojnym na terytorium tego państwa

PCPR zgodnie z art. 25 ust 3a, art.25a i art.26 ustawy o pomocy obywatelom Ukrainy w związku z konfliktem zbrojnym na terytorium tego państwa (Dz. U. 2022 poz. 583 ze zm.) zapewnia wsparcie przy sprawowaniu nadzoru nad realizacją praw i obowiązków opiekuna tymczasowego wyznaczonego dla małoletniego, który przed przybyciem na terytorium Rzeczypospolitej Polskiej był umieszczony w pieczy zastępczej na terytorium Ukrainy.

PCPR zapewniał pomoc prawną, psychologiczną oraz pomoc organizacyjną opiekunom tymczasowym oraz przebywającym pod ich opieką małoletnich.

W 2022r. na terenie powiatu wągrowieckiego - Rościno (gmina skoki) zamieszkiwała rodzina zastępcza pełniąca funkcję RDD na terenie Ukrainy dla 9 dzieci. Rodzina zastępcza skorzystała ze świadczenia rodzinnego w kwocie 2.889,00 zł oraz świadczenia wychowawczego w kwocie 9.000,00 zł, uczestniczyła w pikniku integracyjnym z okazji dnia rodzicielstwa zastępczego oraz skorzystała z poradnictwa psychologicznego. Rodzina opuściła teren RP w lipcu 2022 roku.

Ponadto 22 opiekunów tymczasowych dla 30 małoletnich obywateli Ukrainy ustanowionych przez Sąd Rejonowy w Wągrowcu otrzymało z PCPR ofertę pomocy prawnej, psychologicznej oraz organizacyjnej.

3.3.6. REHABILITACJA SPOŁECZNA i zawodowa OSÓB NIEPEŁNOSPRAWNYCH

Zadanie realizowali: samodzielny referent P. Artur Szyper / specjalista ds. reintegracji zawodowej P. Natalia Berlik

Wysokość środków wykorzystanych przez powiat na realizację ustawowych zadań samorządu z zakresu rehabilitacji zawodowej i społecznej osób niepełnosprawnych w roku 2022 wyniosła ogółem **2.800.673 zł** (99,48% przyznanego algorytmu)

Zgodnie z ustawą o rehabilitacji zawodowej i społecznej oraz zatrudnieniu osób niepełnosprawnych zadania realizowały dwie jednostki powiatowe – PUP (poz. 5 tabeli ze str. 13 sprawozdania) oraz PCPR (wszystkie pozostałe).

Informacja nt. zadań realizowanych przez PCPR:

3.3.6.1. Dofinansowanie ze środków PFRON do likwidacji barier : architektonicznych, w komunikowaniu, technicznych

W 2022 roku 48 wnioskodawców złożyło wnioski o dofinansowanie na łączną kwotę **548 615 zł**

Dofinansowania udzielono **38 niepełnosprawnym Wnioskodawcom** na :

- likwidację barier architektonicznych (22 osoby) - 250 052,00 zł
- likwidacja barier w komunikowaniu się (7 osób) - 23 459,00 zł
- likwidację barier technicznych (9 osób) - 42 858,00 zł

wydatkując na ten cel środki PFRON w kwocie **316 369,00 zł**, co stanowi **99,18 %** planu.

Likwidacja barier architektonicznych dotyczyła głównie : dostosowania łazienek dla potrzeb osób niepełnosprawnych oraz dostosowania ciągów komunikacyjnych.

W ramach likwidacji barier technicznych udzielono dofinansowania do zakupu takich urządzeń jak: np. schodolaz, dźwignia ręcznego sterowania, spożywcza waga mówiona, udźwiękowiona miara i poziomica, colorino - identyfikator kolorów, PenFriend -etykietownik, agregat prądowłóczy, akumulatory wraz z kablem do cewki - procesora mowy.

W ramach likwidacji barier w komunikowaniu udzielono dofinansowania do zakupu takich urządzeń jak: tobii communicator - oprogramowanie do komunikacji, edukacji, tworzenia tablic komunikacyjnych; look to learn - program wspierający naukę wzrokiem; PCEye 5 z Computer Control, tablety z programem Mówik.

3.3.6.2. Dofinansowanie zaopatrzenia w sprzęt rehabilitacyjny, przedmioty ortopedyczne i środki pomocnicze na podstawie odrębnych przepisów

W ramach dostępnych środków PFRON 237 osób z 248 niepełnosprawnych otrzymało dofinansowanie lub refundację kosztów zaopatrzenia w w/w sprzęt rehabilitacyjny oraz przedmioty ortopedyczne środki pomocnicze.

Do najczęściej refundowanych przedmiotów należały: protezy, ortozy, obuwie ortopedyczne, wózki inwalidzkie, pieluchomajtki, pończochy kikutowe, gorsety, cewniki, aparaty słuchowe, łóżka rehabilitacyjne oraz rowery rehabilitacyjne

Wydatkowano środki w wysokości 404 640 zł, co stanowi 97,52 % planu.

Osoby, którym odmówiono dofinansowania do zaopatrzenia w w/w sprzęt, z uwagi na brak środków, poinformowano o możliwości ponowienia wniosku w 2023 r.

3.3.6.3. Dofinansowanie sportu, kultury, rekreacji i turystyki osób niepełnosprawnych

W 2022 roku zrealizowano zadanie PZN w Wągrowcu, który złożył wniosek o dofinansowanie cyklicznej imprezy „Na wesoło z białą laską” w listopadzie 2021 r.

Wydatkowano środki w wysokości 1 109 zł, co stanowi 92,42 % planu.

3.3.6.4. Dofinansowanie do uczestnictwa osób niepełnosprawnych w turnusach rehabilitacyjnych

128 osób złożyło wnioski o dofinansowanie uczestnictwa (w tym 57 osób wykazało konieczności pobytu opiekuna na turnusie);

113 wnioskodawców otrzymało dofinansowanie na łączną kwotę 252 316 zł co stanowi 99,34%.

3.3.7. Rehabilitacja zawodowa i społeczna osób niepełnosprawnych – dofinansowanie uczestnictwa w warsztatach terapii zajęciowej

nadzór merytoryczny i finansowy – Natalia Berlik – specjalista. ds. reintegracji w PCPR, Edyta Owczarzak – dyrektor PCPR

➤ Warsztat Terapii Zajęciowej w Gołańcu

(szczegółowa informacja dotycząca działalności w roku 2022 stanowi załącznik do Uchwały Rady Powiatu w sprawie przyjęcia sprawozdania z działalności WTZ Wągrowiec oraz WTZ Gołańc)

tab. uczestnicy wtz wg gmin- stan 31.12.2022

Gmina	Ilość uczestników	Koszt uczestnictwa w 2022 (w zł)
Gołańc	10	289 257,60
Wąpno	10	289 257,60
Damasławek	13	376 034,88
Wągrowiec gmina	1	28 925,76
Wągrowiec miasto	1	28 925,76

status: wyodrębniona organizacyjnie i finansowo placówka pobytu dziennego stwarzająca możliwość rehabilitacji społecznej i zawodowej w zakresie pozyskania lub przywracania umiejętności niezbędnych do podjęcia zatrudnienia

prowadzący: Wielkopolskie Stowarzyszenie Na Rzecz Chorych, Niepełnosprawnych i Ich Rodzin REHABILITACJA im. K. Marcinkowskiego w Wągrowcu

przeznaczenie: dla osób niepełnosprawnych, okresowo niezdolnych do podjęcia pracy

ilość miejsc: 35

adres: ul. Karola Libelta 4, 62-130 Gołańc

zarządzający placówką/ pracodawca - Zarząd Stowarzyszenia „Rehabilitacja” ,

kierownik wtz - mgr Barbara Senger 67 2611203

główny księgowy : Renata Rakowicz

zatrudnienie: 10,70 etatu

podstawy działalności i finansowania - umowa nr OR.032.89.2012 z dnia 21 maja 2012 roku

między Powiatem Wągrowieckim a Wielkopolskim Stowarzyszeniem „REHABILITACJA” w Wągrowcu

finansowanie: obligatoryjnie: środki PFRON, środki powiatu

fakultatywnie: inne źródła, w roku 2022 w kosztach działalności partycypowała gmina Damasławek (dotacja udzielona powiatowi wągrowieckiemu)

plan finansowy na 2022 - 1 012 400 zł
w tym środki PFRON - 906 360 zł

środki własne powiatu - 89 040 zł

inne źródła - 17 000 zł

średni miesięczny koszt uczestnictwa 1 osoby w 2022 roku – 2 410, 48 zł

➤ **Warsztat Terapii Zajęciowej w Wągrowcu**

(szczegółowa informacja dotycząca działalności w roku 2021 stanowi załącznik do Uchwały Rady Powiatu w sprawie przyjęcia sprawozdania z działalności WTZ Wągrowiec oraz WTZ Gołańcz)

tab. uczestnicy wtz wg gmin- stan 31.12.2022

Gmina	Ilość uczestników	Koszt uczestnictwa w 2022 (w zł)
m. Wągrowiec	11	320 696,64
g. Wągrowiec	16	466 467,84
Skoki	5	145 771,20
Mieścisko	3	87 462,72

status: wyodrębniona organizacyjnie i finansowo placówka pobytu dziennego stwarzająca możliwość rehabilitacji społecznej i zawodowej w zakresie pozyskania lub przywracania umiejętności niezbędnych do podjęcia zatrudnienia prowadzący: Wielkopolskie Stowarzyszenie Na Rzecz Chorych, Niepełnosprawnych i Ich Rodzin REHABILITACJA im. K. Marcinkowskiego w Wągrowcu

przeznaczenie: dla osób niepełnosprawnych, okresowo niezdolnych do podjęcia pracy

ilość miejsc: 35

adres: ul. Taszarowo 13, 62-100 Wągrowiec

zarządzający placówką zarządzający placówką/ pracodawca - Zarząd Stowarzyszenia „ Rehabilitacja”

kierownik: mgr Eliza Nowak Tel. 67-2621601

główny księgowy : Elżbieta Frankowska

zatrudnienie: 10,20 etatu

podstawy działalności i finansowania - umowa nr OR.032.88.2012 z dnia 21 maja 2012 roku pomiędzy Powiatem Wągrowieckim a Wielkopolskim Stowarzyszeniem „REHABILITACJA” w Wągrowcu

finansowanie: obligatoryjnie: środki PFRON, środki powiatu

fakultatywnie: inne źródła w roku 2022 w kosztach działalności wtz partycypowała gmina wiejska Wągrowiec

plan finansowy 2022 - 1 020 400 zł

w tym środki PFRON - 906 360 zł

środki własne powiatu - 89 040 zł

inne źródła - 25 000 zł

niewykorzystane środki PFRON – 21 684,40 zł

średni miesięczny koszt uczestnictwa 1 osoby w 2022 roku – 2 429,52 zł

3.3.8. Programy celowe PFRON

3.3.8.1. „Aktywny Samorząd”

W 2022 roku **59** niepełnosprawnym mieszkańcom Powiatu Wągrowieckiego - udzielono finansowego wsparcia w ramach programu w łącznej wysokości **372 229,62 zł**. Przekazane środki finansowe pozwoliły na wyeliminowanie bądź zmniejszenie barier ograniczających uczestnictwo Beneficjentów programu w życiu społecznym, zawodowym oraz w dostępie do edukacji.

Program realizowany był w dwóch modułach.

W ramach modułu I Beneficjenci otrzymali łączną pomoc w wysokości 284 678,37 zł w zakresie realizacji:

- Obszar A – likwidacja bariery transportowej:
 - Zadanie 1 – pomoc w zakupie i montażu oprzyrządowania do posiadanego samochodu (adresowana do osób z orzeczeniem o niepełnosprawności - do 16 roku życia lub osób ze znacznym albo umiarkowanym stopniem niepełnosprawności, z dysfunkcją narządu ruchu);
 - Zadanie 2 – pomoc w uzyskaniu prawa jazdy (adresowana do osób ze znacznym albo umiarkowanym stopniem niepełnosprawności, z dysfunkcją narządu ruchu);
 - Zadanie 3 – pomoc w uzyskaniu prawa jazdy (adresowana do osób ze znacznym albo umiarkowanym stopniem niepełnosprawności, z dysfunkcją narządu słuchu, w stopniu wymagającym korzystania z usług tłumacza języka migowego);
 - Zadanie 4 – pomoc w zakupie i montażu oprzyrządowania do posiadanego samochodu (adresowana do osób ze znacznym albo umiarkowanym stopniem niepełnosprawności, z dysfunkcją narządu słuchu)
- Obszar B – likwidacja barier w dostępie do uczestniczenia w społeczeństwie informacyjnym:

- Zadanie 1 – pomoc w zakupie sprzętu elektronicznego lub jego elementów oraz oprogramowania (adresowana do osób z orzeczeniem o niepełnosprawności - do 16 roku życia lub do osób ze znacznym stopniem niepełnosprawności, z dysfunkcją narządu wzroku lub obu rąk);
- Zadanie 2 – dofinansowanie szkoleń w zakresie obsługi nabytego w ramach programu sprzętu elektronicznego i oprogramowania;
- Zadanie 3 – pomoc w zakupie sprzętu elektronicznego lub jego elementów oraz oprogramowania (adresowana do osób z umiarkowanym stopniem niepełnosprawności, z dysfunkcją narządu wzroku);
- Zadanie 4 – pomoc w zakupie sprzętu elektronicznego lub jego elementów oraz oprogramowania (adresowana do osób z orzeczeniem o niepełnosprawności do 16 roku życia lub osób ze znacznym albo umiarkowanym stopniem niepełnosprawności, z dysfunkcją narządu słuchu i trudnościami w komunikowaniu się za pomocą mowy);
- Zadanie 5 – pomoc w utrzymaniu sprawności technicznej posiadanego sprzętu elektronicznego, zakupionego w ramach programu (adresowana do osób z orzeczeniem o niepełnosprawności - do 16 roku życia lub osób ze znacznym stopniem niepełnosprawności);
- Obszar C – likwidacja barier w poruszaniu się:

Zadanie 1 – pomoc w zakupie wózka inwalidzkiego o napędzie elektrycznym (adresowana do osób z orzeczeniem o niepełnosprawności - do 16 roku życia lub osób ze znacznym stopniem niepełnosprawności, z dysfunkcją uniemożliwiającą samodzielne poruszanie się za pomocą wózka inwalidzkiego o napędzie ręcznym);

Zadanie 2 – pomoc w utrzymaniu sprawności technicznej posiadanego skutera lub wózka inwalidzkiego o napędzie elektrycznym (adresowana do osób z orzeczeniem o niepełnosprawności - do 16 roku życia lub osób ze znacznym stopniem niepełnosprawności);

Zadanie 3 – pomoc w zakupie protezy kończyny, w której zastosowano nowoczesne rozwiązania techniczne, tj. protezy co najmniej na III poziomie jakości (adresowana do osób ze stopniem niepełnosprawności);

Zadanie 4 – pomoc w utrzymaniu sprawności technicznej posiadanej protezy kończyny, w której zastosowano nowoczesne rozwiązania techniczne - co najmniej na III poziomie jakości (adresowana do osób ze stopniem niepełnosprawności);

Zadanie 5 – pomoc w zakupie skutera inwalidzkiego o napędzie elektrycznym lub oprzyrządowania elektrycznego do wózka ręcznego (adresowana do osób z orzeczeniem o niepełnosprawności - do 16 roku życia lub osób ze znacznym stopniem niepełnosprawności, z dysfunkcją narządu ruchu powodującą problemy w samodzielnym przemieszczaniu się posiadających zgodę lekarza specjalisty na użytkowanie przedmiotu dofinansowania);
 - Obszar D – pomoc w utrzymaniu aktywności zawodowej poprzez zapewnienie opieki dla osoby zależnej (dziecka przebywającego w żłobku lub przedszkolu albo pod inną tego typu opieką, pomoc adresowana do osób ze znacznym lub umiarkowanym stopniem niepełnosprawności, które są przedstawicielem ustawowym lub opiekunem prawnym dziecka).

Beneficjentom modułu II programu udzielono pomocy w uzyskaniu wykształcenia na poziomie wyższym w łącznej wysokości 87 551,25 zł.

Poniższa tabela obrazuje szczegółowo realizację programu w poszczególnych modułach:

Moduł	Zadania	Łączny limit środków PFRON (w zł)	Złożone wnioski w danym roku	Zawarte umowy	Zrealizowane wnioski	Kwota wypłat dofinansowań
Moduł I	A-1	294 00,00 zł	1	1	1	5 100,00
	A-2		2	1	1	2 100,00
	A-3		0	0	0	0,00
	A-4		0	0	0	0,00
	B-1		6	6	6	27 869,50
	B-2		2	2	2	4 000,00
	B-3		2	2	2	7 526,00
	B-4		4	4	4	9 309,10
	B-5		0	0	0	0,00
	C-1		4	4	4	85 000,00
	C-2		8	8	8	24 219,99
	C-3		5	4	4	102 416,46
	C-4		0	0	0	0,00
	C-5		3	3	2	15 000,00
	D		1	1	1	2 137,32

Moduł II	X	91 632,00 zł	27	24	24	87 551,25
razem	X	385 632,00 zł	65	60	59	372 229,62

3.3.8. 2. „Program Wyrównywania Różnic Między Regionami III”

l.p.	Projekty w realizacji 2020 - 2022			Rozliczenie w 2022 r		
	Nazwa obszaru realizowanego ze środków PFRON	Nazwa i adres beneficjenta	Kwota na obszar zgodnie z umową (w zł)	ogółem	środki własne Beneficjentów/ środki sponsora	środki z PFRON wydatkowane w ramach programu
1	obszar B – likwidacja barier i zwiększenie dostępności budynku Urzędu Gminy Wągrowiec poprzez budowę windy, utworzenie miejsca postojowego dla osób niepełnosprawnych oraz utwardzenie terenu w obrębie dojścia do budynku	Gmina Wiejska Wągrowiec Cysterska 22, 62-100 Wągrowiec	93 500,00 zł	414 559,13	321 059,13	93 500,00
2	obszar F – tworzenie oraz przeciwdziałanie degradacji warsztatów terapii zajęciowej. Modernizacja i doposażenie pomieszczeń przeznaczonych na WTZ w Gołańczy	Wielkopolskie Stowarzyszenie na Rzecz Chorych i Niepełnosprawnych i Ich Rodzin REHABILITACJA na rzecz WTZ Gołańcz, ul. K. Libelta 4, 62-130 Gołańcz	159 992,72 zł	199 875,00	39 998,18 zł	159 876,82
3	obszar B – przebudowa holu w budynku Urzędu Miasta i Gminy w Skokach	Gmina Skoki, ul. Ciasłowicza 11, 62-085 Skoki	52 196,00 zł	303 810,00	251 614,00	52 196,00
RAZEM:			305 688,72 zł	918 244,13 zł	612 671,31 zł	305 572,82 zł

3.3.9. WSPÓŁPRACA Z ORGANIZACJAMI POZARZĄDOWYMI

Zadanie realizowała: Natalia Berlik – specjalista ds. reintegracji

Zlecenie zadań z zakresu pomocy społecznej, wspierania rodziny, wspierania osób niepełnosprawnych oraz przeciwdziałania przemocy w rodzinie odbywało się w roku 2021 na zasadach ustawy z dnia 24 kwietnia 2003 r. o działalności pożytku publicznego i o wolontariacie (t.j. Dz.U.2020 poz. 1876 ze zm.)

W roku oceny Zarząd Powiatu Wągrowieckiego ogłosił **dwa otwarte konkursy ofert**, w ramach których, tutejsza jednostka nadzorowała realizację zadań z zakresu działalności na rzecz osób niepełnosprawnych oraz z zakresu działalności na rzecz osób w wieku senioralnym.

Zadania konkursowe wsparte środkami powiatu wągrowieckiego w wysokości 18.560 zł zrealizowały 2 organizacje:

- Polski Związek Niewidomych Zarząd Koła w Wągrowcu:

- umowa Nr OR.032.22.2021 (dofinansowanie w wysokości 10.000 zł)

- Wągrowiecki Uniwersytet Trzeciego Wieku

- umowa Nr OR.032.18.2021 (dofinansowanie w wysokości 8.560 zł, wykorzystana dotacja 8.514 zł)

Powiat Wągrowiecki przekazał także dotację celową dla Wielkopolskiego Stowarzyszenia Na Rzecz Chorych, Niepełnosprawnych i Ich Rodzin „REHABILITACJA” im. K. Marcinkowskiego w Wągrowcu w wysokości **178.080 zł** z przeznaczeniem na dofinansowanie do kosztów działalności Warsztatu Terapii Zajęciowej w Wągrowcu i w Gołańczy w 2022 roku w ramach umowy Nr OR 032. 8.2021 (dofinansowanie w wysokości 89.040 zł) oraz umowy Nr OR 032.7.2021 (dofinansowanie w wysokości 89.040 zł).

POZAFINANSOWE FORMY WSPÓŁPRACY– zespół Centrum współpracował z organizacjami pozarządowymi działającymi w sferze pomocy społecznej, wspierającymi osoby niepełnosprawne oraz osoby w wieku senioralnym w szczególności poprzez :

- przekazywanie/ upublicznianie na stronie www.pcpw.wagrowiec.pl informacji o możliwościach:

aplikowania o środki krajowe lub europejskie, inne ; uczestnictwie w partnerstwach publicznoprawnych; zaproszeniach do uczestnictwa swoich podopiecznych w organizowanych przedsięwzięciach; prezentacji dorobku, prezentacji osiągnięć; dzielenia się swoim doświadczeniem w ramach upowszechniania dobrych praktyk w wojewódzkich publikacjach ;

- przedstawiciele PCPR zarówno czynnie (*rola ekspercka, kontrolna i prelegencka*) jak i w gościnnej roli starali się uczestniczyć we wszelkich podejmowanych formach aktywności (spotkania informacyjne, spotkania okazjonalne, konferencje etc) inicjowanych przez organizacje pozarządowe.kow

3.3.10. PROWADZENIE MIESZKANIA CHRONIONEGO

Zadanie realizowała: Pani Marta Tańska-Kolacka konsultant/pracownik socjalny

Mieszkanie chronione treningowe prowadzone przez Centrum jest zlokalizowane w budynku stanowiącym własność powiatu, administrowanym przez Liceum Ogólnokształcące przy ul. Klasztornej 17/2 w Wągrowcu jest to dwupokojowe mieszkanie o powierzchni całkowitej 73,9 m². Wyniku podjętej Uchwały Nr 874/2022 Zarządu Powiatu Wągrowieckiego z dnia 15 września 2022r. zostało utworzone drugie mieszkanie chronione treningowe w budynku mieszkalnym położonym w Wągrowcu przy ul. Klasztornej 17/1 - jest to kawalerka o powierzchni całkowitej 24,23 m².

Instytucja mieszkania ma na celu zapewnienie łagodnego przejścia pomiędzy okresem posiadania zabezpieczenia całkowitych potrzeb w zakresie opieki i utrzymania w instytucjach pomocy społecznej lub pieczy zastępczej, a okresem samodzielnego życia. W mieszkaniu zapewnia się wsparcie na wielu płaszczyznach, związanych z różnymi rodzajowo problemami osoby osiągnącej status osoby samodzielnej (w procesie usamodzielnienia wychowankowie często mają problemy z najprostszymi sprawami tj. gospodarowanie pieniędzmi, zakupami , gotowaniem, znalezieniem zatrudnienia, utrzymaniem porządku itp.)

Zasady udzielania wsparcia w ramach instytucji mieszkania chronionego określa rozporządzenie Ministra Pracy i Polityki Społecznej w sprawie mieszkań chronionych z dnia 22 marca 2012 roku (Dz.U. 2018 poz. 822 ze zmian). Osoby skierowane na pobyt czasowy do mieszkania chronionego obowiązane są do ponoszenia częściowych kosztów utrzymania tego mieszkania proporcjonalnie do swoich dochodów.

W roku 2022 ze wsparcia świadczonego w mieszkaniu chronionym okresowo lub przez cały rok korzystały 4 usamodzielniane podopieczne form pieczy zastępczej (4 kobiety).

3.3.11. Realizacja celów określonych w innych dokumentach strategicznych i programowych (Strategia Polityki Społecznej dla Województwa Wielkopolskiego do 2030 roku, , Powiatowy Program Rozwoju Pieczy Zastępczej, Powiatowy Wspierania Osób Niepełnosprawnych, Powiatowy Program przeciwdziałania przemocy i ochrony ofiar przemocy w rodzinie, inne)

nazwa projektu/programu	krótki opis dotyczący realizacji w 2022 roku	cele	wskaźniki	uwagi
Powiatowy program rozwoju pieczy zastępczej do roku 2024	<ol style="list-style-type: none"> 1. współpraca przy realizacji zadań gmin i powiatu; 2. współpraca z sądami rodzinnymi; 3. wzmocnienie roli podmiotów niepublicznych; 4. usprawnieniu procesu usamodzielnienia wychowanków; 5. utrzymanie liczby miejsc w rodzinnej pieczy zastępczej poprzez : <ul style="list-style-type: none"> - rekrutację nowych kandydatów na rodziców zastępczych; - wykorzystanie potencjału istniejących rodzin; - zwiększenie stabilności zatrudnienia, - stworzenie ścieżek rozwoju zawodowego i bezpieczeństwa ekonomicznego; - poprawę warunków pracy ; - poprawę dostępu do specjalistów; - oraz przeciwdziałanie wypaleniu zawodowemu rodziców zastępczych. 	<p>Funkcjonalny, adekwatny do zaistniałych potrzeb, POWIATOWY SYSTEM PIECZY ZASTĘPCZEJ, wzmocniany poprzez:</p> <ul style="list-style-type: none"> - wzrost wiedzy, umiejętności i świadomości władz lokalnych oraz personelu merytorycznego współtworzącego system pieczy zastępczej w Powiecie Wągrowieckim; - wzrost jakości pracy organizatora rodzinnej pieczy zastępczej oraz osób prowadzących rodzinne formy pieczy zastępczej; - nawiązanie lokalnej sieci współpracy z lokalnymi organizacjami pozarządowymi, których działania dotyczą rodzinnej pieczy zastępczej ; - zapewnienie rodzinnym formom pieczy zastępczej adekwatnego do potrzeb wsparcia; - dalsze wdrażanie rekomendowanych na poziomie krajowym standardów pieczy 	<ul style="list-style-type: none"> -ilość szkoleń z zakresu rozdziału kompetencji, odpowiedzialności i interpretacji prawnych, - ilość wspólnie zrealizowanych projektów na rozwój wiedzy i umiejętności, - ilość spotkań przedstawicieli systemu pieczy zastępczej powiatu i gmin, - ilość wydarzeń zwiększających kompetencje pracowników systemu pieczy zastępczej, - ilość szkoleń z zakresu rozdziału kompetencji, odpowiedzialności i interpretacji prawnych, - ilość wspólnie zrealizowanych projektów na rozwój wiedzy i umiejętności, - ilość spotkań przedstawicieli systemu pieczy zastępczej: sądów, 	<p>zadania współfinansowane ze środków własnych powiatu, dotacji z gmin i powiatów , dotacji rządowych, uczestnicy - około 400 osób</p>

		zastępczej.	powiatu i gmin, -ilość zrealizowanych indywidualnych programów usamodzielnienia w roku. - ilość osób korzystających z zasobów mieszkania chronionego/ ilość osób oczekujących - ilość osób pełnoletnich pozostających w dotychczasowych rodzinach zastępczych lub placówce opiekuńczo-wychowawczej; -ilość osób usamodzielnianych korzystających z pozaustawowych form wsparcia; -ilość czynnych zawodowych form pieczy zastępczej rodziców zastępczych w roku; -stopień wykorzystania potencjału istniejących rodzin; -ilość opracowanych ścieżek rozwoju zawodowego rodziców zastępczych; -odczuwalny wzrost warunków pracy ; -ilość porad specjalistów; -formy przeciwdziałania wypaleniu zawodowemu rodziców zastępczych	
Powiatowy program działań na rzecz osób niepełnosprawnych na lata 2021-2025	- umożliwienie uczestnictwa w turnusach rehabilitacyjnych, dostępność strony internetowej, kolportaż czasopism nt. niepełnosprawności, prowadzenie punktu o prawach i uprawnieniach , dofinansowanie likwidacji barier architektonicznych, w komunikowaniu i technicznych, stwarzanie możliwości uczestnictwa w warsztatach terapii zajęciowej, działalność Zespołu do Spraw Orzekania o Niepełnosprawności; udzielanie wsparcia poprzez uczestnictwo w programach celowych PFRON	wyrównywanie szans osób niepełnosprawnych, upowszechnianie informacji nt. niepełnosprawności, rehabilitacja społeczna i aktywizacja zawodowa	- liczba uczestników turnusów - ilość udzielonych dofinansowań - wysokość nakładów na realizację zadań ; - ilość wniosków załatwionych negatywnie	zadania współfinansowane ze środków PFRON oraz środków własnych powiatu, uczestnicy – około 450 osób
działalność na rzecz osób w wieku senioralnym	- wspieranie działań na rzecz integracji i solidarności międzypokoleniowej; - wspieranie aktywności społecznej, kulturalnej, rekreacyjnej i krajoznawczej seniorów	uznanie osób starszych za znaczącą i wartościową część zasobów społecznych	-liczba osób uczestniczących w organizowanych ewentach	środki własne powiatu; uczestnicy – 100 osób
działalność na rzecz osób z grup wysokiego ryzyka socjalnego, w tym realizacja Powiatowego programu przeciwdziałania przemocy w rodzinie oraz ochrony ofiar przemocy w Powiecie Wągrowieckim	- upowszechnianie informacji o dostępnych formach wsparcia; - współpraca międzysektorowa ; - oddziaływania w ramach zespołów interdyscyplinarnych	odbudowa/formułowanie przez osoby z kręgu wysokiego ryzyka socjalnego realistycznych celów życiowych	- liczba klientów OIK; - liczba odbytych zespołów interdyscyplinarnych	-w ramach działalności Ośrodka Interwencji Kryzysowej –80 osób

3.3.12. Całodobowe usługi opiekuńcze świadczone przez Dom Pomocy Społecznej dla osób w podeszłym wieku w Srebrnej Górze

współpraca i nadzór, decyzje kierujące – Pani Natalia Berlik- specjalista ds. reintegracji

status: powiatowa jednostka pomocy społecznej – całodobowy dom pomocy społecznej
przeznaczenie: dla osób w podeszłym wieku
ilość miejsc: 60
adres: Srebrna Góra 62, 62-120 Wapno tel. 67 26 11 465
zarządzający placówką: dyrektor – mgr Krzysztofa Bejma-Zamiar główny księgowy – mgr Dorota Stalica
Zatrudnienie: 35 etatów
miesięczny koszt pobytu mieszkańca w roku 2022 – 4 500,00
stałe zezwolenie na prowadzenie domu - decyzja nr PS.II-3.9013-8/09 z dnia 21.12.2009 Wojewody Wielkopolskiego

ZATRUDNIENIE i MIESZKAŃCY na dzień 31.12.2022

Nazwa i typ placówki	Liczba miejsc	Liczba osób przyjętych w roku	Pracownicy placówki (w przeliczeniu na etaty)		Średni koszt utrzymania mieszkańca	
			Ogółem	w tym: dział terapeutyczno-opiekuńczy	ogłoszony*	faktyczny
Dom Pomocy Społecznej	60	11	35	24	4.500,00	4.502,92

Kadra DPS wg stanowisk:

- dyrektor – 1 etat,
- główny księgowy – 1 etat,
- pracownicy działu administracyjno – księgowego – 3 etaty, (w tym jedno zastępstwo)
- dział obsługi – 7 etatów
(w tym: pracownicy kuchni – 4, pracownicy pralni – 1, konserwator – 1, pracownik biurowy 1),
- kierownik działu terapeutyczno-opiekuńczego – 1 etat,
- pracownicy działu terapeutyczno-opiekuńczego – 23 etaty
(w tym: pracownik socjalny – 2, starszy instruktor terapii zajęciowej – 1, technik fizjoterapii – 1, fizjoterapeuta – 1, pielęgniarka – 1, opiekunowie – 10, pokojowe – 5, opiekun medyczny – 2)

TEMATYKA SZKOLEŃ PRACOWNIKÓW DPS

1. Stopa cukrzycowa – co to jest?
2. Indywidualny plan wsparcia – prezentacja multimedialna
3. Zmiany w aktywności poznawczej seniorów
4. Co należy wiedzieć o demencji i chorobie Alzheimera
5. Organizacja czasu wolnego – istotny składnik opieki nad osobą niepełnosprawną
6. Domy pomocy społecznej – organizacja pracy DPS, a realizacja praw i obowiązków mieszkańców w okresie pandemii oraz perspektywy rozwoju placówek w dalszej popandemicznej perspektywie - prezentacja multimedialna
7. Spotkanie z przedstawicielami Krajowego Mechanizmu Prewencji Tortur- prezentacja multimedialna
8. Jak być spokojnym w niespokojnych czasach? Stres w sytuacji braku poczucia kontroli - prezentacja multimedialna
9. Praktyczne aspekty w opiece nad osobami przebywającymi w instytucjach opieki długoterminowej - prezentacja multimedialna
10. Pracownik pierwszego kontaktu
11. Pielęgnacja osoby chorej
12. Kierunki prowadzonej terapii oraz metody pracy z mieszkańcami DPS
13. Prowadzenie treningów umiejętności komunikacyjnych w oparciu o 9 krytycznych umiejętności komunikowania
14. Przymus bezpośredni – uwarunkowania prawne oraz zasady stosowania przymusu w instytucjach OD
15. Indywidualny plan wsparcia mieszkańca DPS
16. Gdy mózg Twojego bliskiego choruje. Zrozum demencję i zmień opiekę na świadomą współpracę dla opieki długoterminowej
17. Kurs pierwszej pomocy
18. Komunikacja ze współpracownikami, mieszkańcem i jego rodziną
19. Stosowanie zasad higieny wobec podopiecznych
20. Innowacyjne narzędzia pracy w Domu Pomocy Społecznej. Prowadzenie treningów umiejętności komunikacyjnych w oparciu o 9 krytycznych punktów komunikowania się
21. Innowacyjne narzędzia pracy w Domu Pomocy Społecznej. Kierunki prowadzonej terapii i metody pracy z mieszkańcami DPS

22. Przymus bezpośredni – uwarunkowania prawne oraz zasady stosowania przymusu w instytucjach opieki długoterminowej
23. Zasady odbierania i zwrotu bielizny pościelowej i ręczników przez pralnię zewnętrzną
24. Bezpieczeństwo i jakość zdrowotna żywności w oparciu o system HACCP
25. Dobra Praktyka Higieniczna – GHP. Dobra Praktyka Produkcyjna – GMP
26. Normy przydziału pracownikom DPS w Srebrnej Górze niezbędnych środków ochrony indywidualnej, odzieży i obuwia roboczego oraz zasad prania i konserwacji odzieży roboczej
27. Procedury systemu HACCP:
 - dot. higieny osobistej i zakładania odzieży ochronnej,
 - dot. mycia rąk,
 - dot. przechowywania i dezynfekcji jajek,
 - dot. obróbki wstępnej i zasadniczej (cieplnej) mięsa,
 - dot. mycia i obierania warzyw,
 - dot. nakładania i wydawania posiłków,
 - dot. zmywania naczyń stołowych,
 - dot. mycia i dezynfekcji sprzętu i urządzeń,
 - dot. mycia i dezynfekcji pomieszczeń,
 - dot. postępowania z odpadami artykułów i niejadalnych produktów oraz ich usuwania,
 - dot. usuwania nieczystości płynnych,
 - dot. zabezpieczenia przed szkodnikami,
 - dot. monitorowania urządzeń chłodniczych,
 - dot. przyjmowania towaru, właściwego magazynowania i wydawania produktów żywnościowych,
 - dot. kontroli artykułów spożywczych,
 - dot. przeglądów i konserwacji urządzeń i sprzętu kuchennego.
28. Instrukcje systemu HACCP:
 - higieny, mycia i dezynfekcji rąk,
 - mycia i dezynfekcji drobnego sprzętu i części maszyn (części wilka, krajalnica, miesiarka, noże, łopatki, deski, miski),
 - rozmrażania, mycia i dezynfekcji urządzeń chłodniczych,
 - mycia i dezynfekcji podłóg i podestów, pojemników na odpady,
 - mycia i dezynfekcji pomieszczeń i urządzeń sanitarnych,
 - wykorzystania i posługiwania się naczyniami i narzędziami,
 - mycia i dezynfekcji powierzchni i pomieszczeń kuchennych,
 - czyszczenia kuchennej gazowo-elektrycznej kotłów i okapów,
 - magazynowania i przechowywania towarów artykułów spożywczych i żywnościowych,
 - zamrażania mięsa w celu jego przechowywania.
29. Rejestr umów. Nowy obowiązek dla JST
30. Dobre praktyki w procesie deinstytucjonalizacji
31. Zamówienia publiczne poniżej 130 000zł
32. Sprawozdania o zobowiązaniach i należnościach samorządowych jednostek organizacyjnych. Praktyczne zasady sporządzania sprawozdań w zakresie operacji finansowych według zmienionych zasad
33. Klasyfikacja budżetowa – w świetle najnowszych zmian
34. Zasady kierowania oraz ustalania i egzekwowania odpłatności za Dom Pomocy Społecznej
35. Nawiązanie, zmiana i ustanie stosunku pracy z pracownikiem samorządowym
36. Ochrona danych osobowych w kasach zapomogowo-pożyczkowych
37. Wynagrodzenie za pracę pracownika samorządowego
38. Ustalanie podstawy zasiłków z ubezpieczenia społecznego w praktyce

PRACE REMONTOWE ORAZ ZAKUP WYPOSAŻENIA W 2022 ROKU

Prace remontowe

- remont biura pracowników socjalnych
- remont schodów zewnętrznych przy oficynie I
- bieżące konserwacje pokoi mieszkańców

Zakupy

Krzesła do sali terapii zajęciowej
 Meble do biura pracowników socjalnych
 Zmywarka, pralko-suszarka
 Łóżka rehabilitacyjne
 Sprzęt wyposażenia kuchni
 Drukarka
 Termometry bezdotykowe
 Płyny do dezynfekcji rąk i pomieszczeń, rękawice jednorazowe
 Lampy biurkowe

REHABILITACJA

W 2022 roku z zajęć rehabilitacyjnych skorzystało łącznie 65 osób w tym:

- 17 osób poruszających się samodzielnie,
- 26 osób wymagających pomocy w postaci asekuracji lub przywiezienia (osoby poruszające się na wózkach inwalidzkich, o kulach, balkonikach),
- 22 osób wymagających rehabilitacji przyłóżkowej.

Zajęcia rehabilitacyjne odbywają się codziennie od poniedziałku do piątku. Rano prowadzona jest gimnastyka ruchowa, podczas której mieszkańcy wykonują proste ćwiczenia czynne wspomagane kończyn górnych i dolnych oraz ćwiczenia oddechowe.

Raz w tygodniu prowadzone były zajęcia metodą Weroniki Sherbone, podczas których wykonywane były proste ćwiczenia ruchowe w takt śpiewanych utworów, ćwiczenia zręcznościowe z wykorzystaniem dostępnego sprzętu np. woreczków, piłeczek.

Dużym zainteresowaniem cieszyły się ćwiczenia z wykorzystaniem chusty animacyjnej pozwalające na wykonanie ćwiczeń poprzez pracę w grupie. Zajęcia te prowadzone były w celach rozluźnienia oraz odstresowania w atmosferze dobrej zabawy.

Rodzaj ćwiczeń		Liczba osób wykonujących ćwiczenie
Ćwiczenia kończyn górnych	czynne	35
	czynne wspomagane	14
	czynno-bierne	10
	bierne	10
	manualne	10
	czynne na podwieszakach	18
	czynne na rotorze	15
Ćwiczenia kończyn dolnych	czynne	33
	czynne wspomagane w odciążeniu	10
	przeciwzakrzepowe	21
	izometryczne	2
	czynne na ergonometrze rowerowym	15
	czynne na stepperze	3
	czynne na ergometrze rowerowym przenośnym	8
	atlas	10
	czynno-bierne	6
bierne	10	
Nauka chodzenia	poręczce	16
	balkonik	10
	kule	4
Masaż	kończyny górne	20
	kończyny dolne	19
	kikut	1
	stopy	10
	kręgosłup	12
	twarz	1
	masaż funkcyjny mięśnia czworogłowego uda	1
	masaż wirowy kończyn dolnych	3
Ćwiczenia pozostałe	Pionizacja na stole pionizacyjnym	10
	Ćwiczenia koordynacyjne	5
	Ćwiczenia usprawniające staw barkowy	2
	Ćwiczenia oddechowe	25
	Pionizacja	10
	PRM zginaczy stawu kolanowego	1
	Pozycja siedząca na wózku	13
	Lampa sollux	5
Ultradźwięki	dłonie	3
	stawy łokciowe	1
	stawy barkowe	4
	stawy biodrowe	1
	stawy kolanowe	3
	kręgosłup	4
Stymulacja prądem	kręgosłup	4
	kończyny dolne w tym ostrogi piętowe	4

	kończyny górne	1
--	----------------	---

WYKAZ WYDARZEŃ OKOLICZNOŚCIOWYCH Z UDZIAŁEM MIESZKAŃCÓW

Data	Nazwa uroczystości	Miejsce
08.03.2022	Dzień Kobiet	DPS Srebrna Góra
13.04.2022	Wielkanoc – uroczysta msza święta	DPS Srebrna Góra
14.03.2022	Droga Krzyżowa	DPS Srebrna Góra
13.05.2022	Urodziny Pani Haliny – 90 lat	DPS Srebrna Góra
17.05.2022	Grill	DPS Srebrna Góra
31.05.2022	Występ orkiestry dętej z Niemiec	DPS Srebrna Góra
06.06.2022	Urodziny Pani Heleny – 101 lat	DPS Srebrna Góra
25.06.2022	Nawiedzenie Obrazu matki Boskiej Częstochowskiej. Msza święta dla chorych i osób w podeszłym wieku z udzieleniem Sakramentu chorych	Srebrna Góra
28.06.2022	Tężnie i Park Solankowy - wycieczka	Inowrocław
08.07.2022	Urodziny Pani Krystyny Grabowskiej – 90 lat	DPS Srebrna Góra
04.08.2022	Grill	DPS Srebrna Góra
19.08.2022	Urodziny Pani Teresy – 90 lat	DPS Srebrna Góra
26.08.2022	Urodziny Pani Marii – 75 lat	DPS Srebrna Góra
01.09.2022	Grill – pożegnanie lata	DPS Srebrna Góra
14.09.2022	Festyn Archeologiczny - wyjazd do Muzeum w Biskupinie	Biskupin
22.09.2022	Biesiadowanie przy grillu	DPS Srebrna Góra
07.10.2022	Urodziny Pani Elżbiety – 70 lat	DPS Srebrna Góra
11.10.2022	Dzień Seniora – spotkanie dla Mieszkańców. Występ dzieci z przedszkola w Wapnie	DPS Srebrna Góra
25.10.2022	Wyjazd na groby bliskich	Gołańcz, Panigródz, Grylewo
04.11.2022	Msza św. za zmarłych Mieszkańców	DPS Srebrna Góra
22.11.2022	Urodziny Pani Reginy – 90 lat	DPS Srebrna Góra
22.11.2022	Urodziny Pana Andrzeja – 70 lat	DPS Srebrna Góra
30.11.2022	Zabawa andrzejkowa. Spotkanie z magikiem Roberto	DPS Srebrna Góra
06.12.2022	Centrum Handlowe FOCUS – przedświąteczne zakupy Mieszkańców	Bydgoszcz
08.12.2022	Starostwo Powiatowe w Wągrowcu – przedświąteczne spotkanie u Starosty Wągrowieckiego	Wągrowiec
08.12.2022	„Święta inaczej” – wyjazd do kina	MDK Wągrowiec
16.12.2022	Kolędowanie z Chórem Kasztelanki z Gołańczy	DPS Srebrna Góra
16.12.2022	„Opowieść wigilijna” – Klub Żywej Książki z Gołańczy	DPS Srebrna Góra
21.12.2022	Jasełka – wyjazd do szkoły w Wapnie	Szkoła Podstawowa Wapno
22.12.2022	Wspólna wieczerza wigilijna	DPS Srebrna Góra
30.12.2022	Spotkanie sylwestrowe	DPS Srebrna Góra

OPIEKA ZDROWOTNA w DPS

Specjalista	Liczba wizyt
konsultacje lekarza rodzinnego	534
pulmonolog	7
dermatolog	4
psychiatra	31
chirurg	13
chirurg onkolog	5
chirurg urazowo-ortopedyczny	1
chirurg naczyniowy	5
ortopeda	3
okulista	12
stomatolog	31
ginekolog	1
neurolog	18
diabetolog	7
onkolog	22
laryngolog	6
kardiolog	6
kardiochirurg	1
reumatolog	1

nefrolog	2
gastrolog	2
endokrynolog	3
anestezjolog	2
poradnia chorób piersi	15
poradnia siatkówkowa	2
poradnia chorób naczyń	3
poradnia rehabilitacyjna	1
Badania laboratoryjne:	
badanie krwi	58
badanie moczu	31
badanie kału na krew utajoną	5
wymiana cewników	11
opatrunki	297
wykonane iniekcje	258
pomiar ciśnienia	2962
pomiar poziomu cukru we krwi	2123
EKG	6
echo serca	2
tomograf komputerowy	7
rezonans magnetyczny	4
EEG	1
RTG	16
USG	18
tętno	2628
temperatura	1869
kolonoskopia	5
gastroskopia	4
mammografia	1
biopsja	2
USG Doppler	8
spirometria	1
protetyk	7
optyk	3
test COVID-19	38
szczepienie przeciw COVID-19	54
szczepienie przeciw grypie	44
pobyt w sanatorium dla osób chorych na stwardnienie rozsiane	1

3.3.13. Wybrane zagadnienia związane z funkcjonowaniem PCPR

ZATRUDNIENIE na dzień 31.12.2022 (łącznie z PZON i OIK) :

1. Umowy o pracę - 17 zatrudnionych na 15,75 etatu, w tym:

Dyrektor	1 os.	1 et.
Główny księgowy	1 os.	1 et.
Specjalista ds. Kadr i Płac	1 os.	1 et.
Zespół pieczy zastępczej (kierownik Zespołu, specjaliści pracy z rodziną, psycholog, pedagodzy)	5 os.	5 et.
Specjalista reintegracji zawodowej	1 os	1 et.
Konsultant/pracownik socjalny	1 os	1 et.
Referent ds. prawno-administracyjnych	1 os	1 et.
Psycholog OIK	1 os.	0,50 et.
Przewodniczący PZON	1 os.	0,50 et.
Samodzielny referent ds. osób niepełnosprawnych / sekretarz PZON*	1 os.	1 et.
Obsługa administracyjna Referenci PZON	2 os.	2 et.
Sprzątaczką	1 os.	0,75 et.
Razem:	17 os.	15,75 et.

*zadania sekretarza PZON realizuje osoba zatrudniona w PCPR jako samodzielny referent ds. osób niepełnosprawnych

PCPR zatrudniało na dzień 31.12.2022 2 osoby posiadające orzeczenie o umiarkowanym stopniu niepełnosprawności (wskaźnik zatrudnienia osób niepełnosprawnych – 12 %).

Pracownicy PCPR podejmowali w 2022 roku zadania dodatkowe m.in. obsługa merytoryczno – finansową programu pilotażowego PFRON Aktywny Samorząd, koordynowali umowy w ramach Programów Wyrównywania Różnic Między Regionami III w obszarach B i F, a także w ramach Programu Samodzielność – Aktywność – Mobilność – Dostępne mieszkanie oraz Mieszkanie dla Absolwenta; Do końca maja 2022 realizowane były zadania związane z Programem Rodzina 500 Plus.

oraz, w związku z konfliktem zbrojnym na Ukrainie realizowali szereg dodatkowych zadań wynikających ze specustawy dotyczącej uchodźców z Ukrainy, między innymi: zapewniali wsparcie nad realizacją praw i obowiązków opiekuna tymczasowego małoletnich uchodźców, pomoc prawną i psychologiczną, realizowali obowiązek prowadzenia elektronicznej ewidencji małoletnich obywateli Ukrainy, obsługi świadczeń czy usług orzekania o niepełnosprawności w PZON.

2. Umowy cywilnoprawne na przestrzeni roku 2022:

2.1) realizowane w ramach bieżącego funkcjonowania PCPR, PZON i OIK (łącznie 23 umowy z 17 osobami/ 6 podmiotami):

- a) umowy zlecenie dla osób orzekających o niepełnosprawności lub stopniu niepełnosprawności (11 umów/ 10 osób/ 1 podmiot);
- b) umowy zlecenie dla: specjalisty z uprawnieniami budowlanymi, osób sprzątających w PZON, tłumacza języka ukraińskiego (4 umowy / 4 osoby);
- c) umowy o świadczenie usług przez podmioty gospodarcze/firmy/instytucje w zakresie obsługi PCPR/OIK/PZON - obsługa prawna PC, w zakresie medycyny pracy, BHP/Ppoż., pełnienia funkcji IODO, usługi informatyczne) - (5 umów / 5 podmiotów);
- d) umowa zlecenie dotycząca obsługi administracyjnej, w PZON (zawarta na okres 4 miesięcy) i (1 miesiąc), w PCPR (2 miesiące) - 3 umowy / 3 osoby)

2.2) realizowane w ramach zadań własnych PCPR, wynikających z ustawy o wspieraniu rodziny i systemie pieczy zastępczej (łącznie 31 umów z 37 osobami z 1 podmiotem):

- a) umowy o pełnienie funkcji zawodowej rodziny zastępczej 11 umów / 20 osób, (w tym 1 umowa o pełnienie funkcji pogotowia rodzinnego) oraz umowy o prowadzenie Rodzinnego Domu Dziecka (3 umowy / 6 osób);
- b) umowy zlecenie z osobami świadczącymi pomoc w opiece nad dziećmi i przy domowych pracach gospodarczych w rodzinach zastępczych 7 umów / 4 osób);
- c) umowy o pełnienie funkcji rodziny pomocowej (10 umów / 11 osób);
- d) umowa cywilnoprawna z psychologiem firmą) na wykonanie badań psychologicznych w celu wydania opinii o posiadaniu predyspozycji i motywacji do pełnienia funkcji rodziny zastępczej lub prowadzenia rodzinnego domu dziecka (1 umowa / 1 podmiot);
- f) umowa cywilnoprawna z psychologiem o świadczenie pomocy psychologicznej rodzinnym formom pieczy zastępczej (1 umowy/ 1 osoba)
- g) umowa cywilnoprawna z osobą odpowiedzialną za przeprowadzenie szkolenia oraz warsztatów na rzecz pieczy zastępczej (1 umowa / 1 osoba)

2.4) inne formy współpracy (14 umów / 14 osób)

- a) 9 umów jako forma zapewnienia wsparcia i pomocy w opiece nad dziećmi w rodzinnych formach pieczy zastępczej (wolontariat) – 9 osób
- b) 2 umowa o staż zorganizowany za pośrednictwem Powiatowego Urzędu Pracy, finansowana ze środków PUP – 2 osoby
- c) 1 umowa dotycząca organizacji studenckich praktyk zawodowych – 1 osoba
- d) 1 umowa dotycząca fotografa – 1 osoba
- e) 1 umowa dotycząca prac remontowych – 1 osoba

Podsumowując: łącznie w roku 2022 PCPR realizowało 68 umów cywilnoprawnych, w tym współpracowało z 68 osobami fizycznymi oraz z 7 podmiotami gospodarczymi.

3. Podwyższanie kwalifikacji zawodowych- szkolenia i konferencje, w których brali udział pracownicy Powiatowego Centrum Pomocy Rodzinie w 2022 roku:

Zdobywanie nowych kwalifikacji zawodowych oraz różne formy szkoleń pracowników centrum pomocy rodzinie zostały przedstawione w poniższych tabelach:

Data	Uczestniczący w szkoleniu	Tematyka szkolenia
3 stycznia	główny księgowy	Przygotowanie jednostek sektora finansów publicznych do przeprowadzenia i rozliczenia inwentaryzacji za rok 2021 w dobie możliwych ograniczeń wynikających z COVID-19
11 stycznia	specjalista ds. kadr i płac	Nowy Polski Ład. Nadchodzące zmiany w podatkach i składkach. Lista płac 2021 i 2022
31 stycznia-1 lutego	dyrektor	Zarządzanie sytuacyjne. Wzmacnianie pracowników, motywowanie i przeciwdziałanie wypaleniu zawodowemu
24 lutego	konsultant/ pracownik socjalny	Strategia Rozwoju Usług Społecznych
25 lutego	konsultant/ pracownik socjalny specjalista ds. reintegracji zawodowej	Wyzwania związane z deinstytucjonalizacją, rozwojem usług społecznych i centrów usług wspólnych
10 marca	dyrektor	Wprowadzenie prawne dla samorządów na temat zasad legalizacji pobytu i pomocy osobom przybywającym z Ukrainy
16 marca	specjalista ds. reintegracji zawodowej	Odpłatność za pobyt w DPS
17 marca	specjalista ds. kadr i płac	Webinarium -otwarte dane i ponowne wykorzystywanie informacji publicznej
23 marca	dyrektor kierownik ZPZ/ starszy pracownik socjalny	Wyzwania związane z deinstytucjonalizacją pieczy zastępczej oraz wyzwania związane z uchodźstwem
25 marca	Lo. Se.- specjalista pracy z rodziną	Praca z rodzinami z dziećmi z Ukrainy- samopomoc, interwencja kryzysowa, praca z traumą, koordynacja działań w środowisku lokalnym
28 marca	Ma. De.- specjalista pracy z rodziną	Ustawa o wspieraniu rodziny i systemie pieczy zastępczej w praktyce PCPR
22 kwietnia	konsultant/pracownik socjalny	Szkolenia z cyklu "Ukrainiec w urzędzie" 1. Różnice kulturowe, a ich wpływ na komunikację z urzędnikiem 2. Techniki obsługi klienta zagubionego
26 kwietnia	dyrektor kierownik ZPZ/ starszy pracownik socjalny Be. Ks. - specjalista pracy z rodziną Lo. Se.- specjalista pracy z rodziną Ma. De.- specjalista pracy z rodziną Ur. Fr.- psycholog OIK	Ogólnopolska konferencja "Przestępczość wobec dzieci w Polsce i na świecie"
28-29 kwietnia	Be Ks.- specjalista pracy z rodziną	Wczesne wykrywanie/ rozpoznanie symptomów dziecka krzywdzonego. Dziecko jako ofiara przemocy
18 maja	dyrektor kierownik ZPZ/ starszy pracownik socjalny	I Wielkopolskie Forum Pieczy Zastępczej
23 maja	dyrektor	Konferencja "Deinstytucjonalizacja usług społecznych- dobre praktyki"
31 maja	główny księgowy	Nieprawidłowości w gospodarce finansowej, rachunkowości i sprawozdawczości jednostek sektora finansów publicznych w świetle wyników kontroli RIO i NIK
28 czerwca	specjalista ds. kadr i płac	Lista płac w budżetówce w 2022 r. Warsztat praktyczny z uwzględnieniem obowiązujących przepisów oraz planowanych zmian od 1.07.2022r.
29 czerwca	samodzielny referent/ sekretarz PZON	Kodeks postępowania administracyjnego dla początkujących z uwzględnieniem najnowszych zmian wynikających z ustawy o doręczeniach elektronicznych
8 lipca	Lo. See.- specjalista pracy z rodziną Be. Ks.- specjalista pracy z rodziną Ma. De.- specjalista pracy z rodziną	Zrozumieć i pomóc dziecku w pieczy zastępczej
23 września	Be. Ks.- specjalista pracy z rodziną Ma. De.- specjalista pracy z rodziną	Dyscyplina emocjonalna- panowanie nad złością u dzieci.
23 września	Lo. See.- specjalista pracy z rodziną	Konferencja "Program profilaktyczny w zakresie onkologii dziecięcej- debata nt. współczesnych problemów dzieci chorych onkologicznie"
28 września	Be. Ks.- specjalista pracy z rodziną Ma. De.- specjalista pracy z rodziną	Problem samouszkodzeń u wychowanków
29-30 września	Ma. De.- specjalista pracy z rodziną	Samoobrona z wykorzystaniem metody WenDo
13 października	specjalista ds. reintegracji zawodowej	Ubezpieczalnia, zaburzenia psychiczne w praktyce pomocy społecznej
25 października	główny księgowy	Dochody i wydatki jednostek budżetowych. Ewidencja, klasyfikacja oraz sprawozdawczość budżetowa.

25-26 października	dyrektor kierownik ZPZ/ starszy pracownik socjalny konsultant/ pracownik socjalny Lo. See. - specjalista pracy z rodziną Be. Ks. - specjalista pracy z rodziną	Szkolenie z zakresu ochrony praw dzieci cudzoziemskich i opieki nad nimi.
3 listopada	dyrektor	Konferencja "Wymiar sprawiedliwości i instytucje systemu wspierania rodziny. Razem na rzecz dziecka- kontynuacja"
8 listopada	dyrektor kierownik ZPZ/ starszy pracownik socjalny konsultant/ pracownik socjalny Lo. See. - specjalista pracy z rodziną Be. Ks. - specjalista pracy z rodziną Ma. De. - Specjalista pracy z rodziną	Debata dotycząca bezpieczeństwa młodzieży szkół podstawowych i średnich z terenu powiatu wągrowieckiego.
9 listopada	konsultant/ pracownik socjalny	Wydawanie decyzji administracyjnych- zagadnienia praktyczne
14 listopada	główny księgowy	Instrukcja inwentaryzacyjna w praktyce funkcjonowania JSFP- weryfikacja, aktualizacja, najczęstsze błędy i wnioski organów kontrolnych
15 listopada	kierownik ZPZ/ starszy pracownik socjalny konsultant/ pracownik socjalny referent ds. prawno- administracyjnych	Prowadzenie postępowania administracyjnego oraz wydawanie decyzji administracyjnych na gruncie ustawy o wspieraniu rodziny i pieczy zastępczej.
15 listopada	specjalista ds. reintegracji zawodowej.	Konferencja "Dobre praktyki w polityce senioralnej na terenie województwa wielkopolskiego"
17 listopada	dyrektor	Asystent osoby niepełnosprawnej
24 listopada	specjalista ds. kadr i płac	Zmiany w zasiłkach chorobowych w 2022 i od 2023 roku
1 grudnia	Lo. See. - specjalista pracy z rodziną Be. Ks. - specjalista pracy z rodziną Ma. De. - Specjalista pracy z rodziną psycholog	Konferencja "Być świadomym rodzicem zastępczym- współczesne wyzwania"
7 grudnia	dyrektor specjalista ds. reintegracji zawodowej samodzielny referent Przewodnicząca PZOoN	Webinarium na temat założeń kompleksowej rehabilitacji
12 grudnia	specjalista ds. reintegracji zawodowej samodzielny referent	Inspiratorium- dostępność prawem człowieka
15 grudnia	dyrektor konsultant/ pracownik socjalny samodzielny referent	Regionalny konwent "Działalność PCPR, wymiana doświadczeń i dobrych praktyk"
21 grudnia	kierownik ZPZ/ starszy pracownik socjalny Be. Ks. - specjalista pracy z rodziną konsultant/ pracownik socjalny referent ds. prawno- administracyjnych	Szkolenie Ministerstwa Rodziny i Polityki Społecznej z zakresu nowelizacji ustawy o wspieraniu rodziny i systemie pieczy zastępczej

Reprezentacja Centrum Pomocy Rodzinie w Wągrowcu w spotkaniach okolicznościowych:

Data	Tematyka spotkania
19 maja	70-lecie działalności Biblioteki Pedagogicznej im. Piotra Palińskiego w Wągrowcu
18 czerwca	150- lecie I Liceum Ogólnokształcącego w Wągrowcu
18 czerwca	Dzień Rodzicielstwa Zastępczego w Powiecie Wągrowieckim
4 września	Dożynki Powiatowo- Gminne
27 września	Wielkopolskie Spotkanie Organizatorów Rodzinnej Pieczy Zastępczej
11 października	Spotkanie z okazji Dnia Seniora w Domu Pomocy Społecznej w Srebrnej Górze
12 października	"Na wesoło z białą laską" - spotkanie organizowane z okazji Międzynarodowego Dnia Białej Laski
20 października	XV Festiwal Artystyczny "Radosna Nutka" organizowany przez WTZ Gołańcz
4 listopada	Inauguracja 45 Międzynarodowego Listopada Poetyckiego na Ziemi Wągrowieckiej
10 listopada	Dzień Patrona w Specjalnym Ośrodku Szkolno- Wychowawczym w Wągrowcu
18 listopada	Dzień Pracownika Socjalnego w Dom Pomocy Społecznej w Srebrnej Górze
22 listopada	Dzień Pracownika Socjalnego w Powiecie Wągrowieckim
14 grudnia	"Opłatek wigilijny" organizowane przez Zarząd Koła Powiatowego Polskiego Związku Niewidomych w Wągrowcu
28 grudnia	Spotkanie Świąteczne w Starostwie Powiatowym w Wągrowcu

3.3.14. Mierniki jakości realizowanych zadań

Kontrole

W roku 2022 jednostki organizacyjne pomocy społecznej, pieczy zastępczej oraz wspierające osoby niepełnosprawne poddawane były działaniom sprawdzającym i kontrolnym **20 razy**.

Przedmiotem kontroli w jednostkach były :

- realizacja zadań przez rodzinne formy pieczy zastępczej (PCPR/rodzinne formy pieczy zastępczej);
- prawidłowość wykorzystania i rozliczenia środków UE i krajowych na realizację projektu „Wsparcie dzieci umieszczonych w pieczy zastępczej w okresie epidemii Covid 19”(WUW/PCPR)
- audyt projektu unijnego Stop Covid 19, bezpieczne systemy społeczne w Wielkopolsce (KAS/PCPR)
- prawidłowość i rzetelność obliczania składek ZUS (ZUS/PCPR i DPS)
- przestrzeganie przepisów spełnianie wymogów opieki nad osobami całkowicie ubezwłasnowolnionymi (Sąd Rejonowy-Wydział Rodzinny/DPS Srebrna Góra);
- funkcjonowanie systemu kontroli zarządczej (Starostwo / PCPR);
- standard funkcjonowania dps (WUW Poznań i PCPR/DPS Srebrna Góra)
- stan sanitarno-epidemiologiczny jednostki (SANEPID / DPS i WTZ Gołańcz);
- ocena stanu zabezpieczenie zabytków (Konserwator Wojewódzki/DPS);
- nadzór nad działalnością warsztatów terapii zajęciowej (Komisja Rewizyjna, PCPR/ WTZ Gołańcz; PCPR/WTZ Wągrowiec)

Szczegółowe zestawienie dokonanych kontroli przedstawia tabela

Lp	Jednostka kontrolująca	Razem								
		DPS	POW	WTZ		PCPR				Razem
				Wągrowiec	Gołańcz	PZON	OJK	PCPR	Pieczka zastępcza	
1.	Starostwo Powiatowe	-	-	-	-	-	-	1	-	1
2.	PCPR	1	-	1	1	-	-	-	4	7
3.	WUW Poznań	1	-	-	-	-	-	1	-	2
4.	ZUS Piła	1	-	-	-	-	-	1	-	2
5.	SANEPID	3	-	1	-	-	-	-	-	4
6.	Sąd Rejonowy /Okręgowy	1	-	-	-	-	-	-	-	1
7.	PFRON	-	-	-	-	-	-	-	-	0
8.	Komisja Rewizyjna	-	-	-	1	-	-	-	-	1
9.	Urząd Marszałkowski	-	-	-	-	-	-	-	-	0
10.	KAS	-	-	-	-	-	-	1	-	1
11.	Wielkopolski Konserwator Zabytków	1	-	-	-	-	-	-	-	1
RAZEM		8	0	2	2	0	0	4	4	20

Skargi i wnioski

W okresie sprawozdawczym do Powiatowego Centrum Pomocy Rodzinie wpłynęła 1 skarga od 1 osoby, która dotyczyła nieprawidłowości w zakresie funkcjonowania i wydatkowania środków PFRON w warsztacie terapii zajęciowej w Wągrowcu (podjęto czynności kontrolne we wskazanych w skardze obszarach)

Decyzje i odwołania

Jednym z głównych mierników jakości zadań realizowanych przez Powiatowe Centrum Pomocy Rodzinie jest weryfikacja wydanych decyzji administracyjnych oraz rozstrzygnięć w zakresie świadczeń finansowanych ze środków PFRON.

W roku 2022, po przeprowadzeniu postępowania dowodowego, wydano między innymi :

- 1613 orzeczeń dotyczących ustalenia/odmowy ustalenia niepełnosprawności;
- 394 decyzje administracyjne związane z 2158 świadczeniami i dodatkami
- 25 decyzji kierujących do DPS Srebrna Góra oraz ustalających odpłatność za pobyt ;
- 35 decyzji dotyczących opłaty za pobyt dzieci w różnych formach pieczy zastępczej;

- 68 decyzji dotyczące świadczeń dla osób w procesie usamodzielnienia oraz 6 decyzji związanych z pobytem w mieszkaniu chronionym;
ponadto

- wydano rozstrzygnięcia w 464 sprawach dotyczących środków PFRON,
- koordynowano rozliczenia wynikające z 68 porozumień z właściwymi powiatami w sprawie warunków pobytu i odpłatności za pobyt w pieczy zastępczej
- zawarto 59 umów związanych z realizacją programu Aktywny Samorząd.

Strony postępowań administracyjnych oraz cywilnych wniosły w roku sprawozdawczym 278 odwołań od zapadłych rozstrzygnięć (wszystkie dot. orzeczeń o niepełnosprawności PZON), z których 7 PZON uwzględnił w ramach samokontroli.

264 odwołania przekazano do rozstrzygnięcia przez Wojewódzki Zespół do Spraw Orzekania o Niepełnosprawności, z czego WZON podtrzymał 197 orzeczeń, 62 odwołania zostały uwzględnione, zwieszono 11 postępowań, 1 umorzono z powodu zgonu).

3.3.15. POTRZEBY W ZAKRESIE POMOCY SPOŁECZNEJ, SYSTEMU PIECZY ZASTĘPCZEJ oraz WSPIERANIA OSÓB NIEPEŁNOSPRAWNYCH

Realizując delegację art. 112 ust. 12 ustawy o pomocy społecznej oraz 182 ust. 5 ustawy o wspieraniu rodziny i systemie pieczy zastępczej przedkładam Wysokiej Radzie wykaz potrzeb w zakresie pomocy społecznej, pieczy zastępczej oraz wsparcia osób niepełnosprawnych, których **akceptacja stanowić będzie podstawę aplikowania o środki zewnętrzne dla wdrażania przyjętych przez Radę Powiatu**

- Programu wspierania rodziny i systemu pieczy zastępczej
- Programu przeciwdziałania przemocy w rodzinie oraz wsparcia ofiar przemocy
- Programu wspierania osób niepełnosprawnych.
- Pozostałych lokalnych programów pomocy społecznej;

Tabela

Katalog niezbędnych przedsięwzięć zapewniających właściwe funkcjonowanie jednostek organizacyjnych pomocy społecznej, pieczy zastępczej oraz wspierających osoby niepełnosprawne (na podstawie informacji jednostek)

Jednostka	Nazwa zadania	Koszt szacunkowe w zł	Uwagi
PCPR Wągrowiec/Organizator rodzinnej pieczy zastępczej	<i>realizacja Programu rozwoju rodzinnej pieczy zastępczej w Powiecie Wągrowieckim do 2024 roku, w szczególności:</i> utrzymanie/wzrost liczby miejsc w rodzinnej pieczy zastępczej poprzez : - rekrutację nowych kandydatów na rodziców zastępczych; - zwiększenie stabilności zatrudnienia, - realizacja ścieżek rozwoju zawodowego i bezpieczeństwa ekonomicznego; - poprawę warunków pracy ; - poprawę dostępu do specjalistów ; - przeciwdziałanie wypaleniu zawodowemu rodziców zastępczych oraz usprawnienie procesu usamodzielnienia wychowanków	500.000	wsparcie i rozwój rodzinnej pieczy zastępczej, wsparcie procesu usamodzielnienia wychowanków pieczy

	- realizacja Programu działań na rzecz osób niepełnosprawnych na lata 2021-2025 w szczególności: - poprawa jakości funkcjonowania socjalnego osób niepełnosprawnych; - zwiększenie dostępu osób niepełnosprawnych do różnych form rehabilitacji; - zwiększenie aktywności i uczestnictwa osób niepełnosprawnych w życiu społecznym; - zwiększenie aktywności zawodowej osób niepełnosprawnych; - podniesienie świadomości społecznej z zakresu praw i uprawnień osób niepełnosprawnych	150.000	
	- malowanie pomieszczeń siedziba główna PCPR ul. Wierzbowa 1 (11 pomieszczeń biurowych, korytarz, klatka schodowa)	30.000	
	- malowanie hostelu OIK w Antoniewie, wymiana zużytego wyposażenia	25.000	
	- malowanie mieszkania chronionego nr 1	10.000	
Jednostka DPS Srebrna Góra	Wymiana pokrycia dachowego	1.500.000	
	Remont elewacji budynków	1.500.000	
	Remont łazienek i pokoi mieszkalnych	300.000	
	Remont lub wymiana dwóch wind w oficynach	400.000	
	Remont kuchni	100.000	
Wtz Gołańcz	Zakup samochodu 9-osobowego dostosowanego dla osób niepełnosprawnych na potrzeby dowozu i odwozu uczestników	230.000	wniosek o dofinansowanie w ramach Programu wyrównywania różnic między regionami obszar D. WTZ prowadzi starania o zapewnienie 50% wkładu własnego do dotacji z PFRON
Placówka Opiekuńczo-wychowawcza Wągrowiec	nie zgłoszono potrzeb		