

**SPRAWOZDANIE**  
**Z REALIZACJI ZADAŃ**  
**INSPEKCJI WETERYNARYJNEJ**  
**NA TERENIE WOJEWÓDZTWA**  
**W ROKU 2018**

**Wągrowiec, 2019 rok**

|   |    |
|---|----|
| Część I – Ogólne informacje dotyczące Inspekcji Weterynaryjnej.....   | 7  |
| 1. Struktura Inspekcji Weterynaryjnej .....   | 7  |
| 1.1 Podstawowe zmiany w strukturze, w stosunku do roku poprzedniego.  | 7  |
| 1.2 Zmiany na stanowiskach WLW i PLW w roku objętym sprawozdaniem   | 7  |
| 2. Kadry Inspekcji Weterynaryjnej w województwie .....  | 8  |
| 2.1 Etaty w Inspekcji Weterynaryjnej .....  | 8  |
| 2.2 Struktura zatrudnienia w województwie .....   | 8  |
| 2.3 Osoby niebędące pracownikami Inspekcji Weterynaryjnej, wyznaczone do wykonywania określonych czynności.....   | 12 |
| 3. Szkolenia Inspekcji Weterynaryjnej w województwie.....   | 15 |
| Część II – Realizacja zadań Inspekcji Weterynaryjnej na terenie województwa, w roku objętym sprawozdaniem.....  | 21 |
| 1. Nadzór nad ochroną zdrowia zwierząt .....  | 21 |
| Wyniki kontroli urzędowych w obszarze ochrony zdrowia zwierząt .....  | 22 |
| 2. Nadzór nad identyfikacją i rejestracją zwierząt.....   | 26 |
| 3. Nadzór nad ochroną zwierząt.....   | 29 |
| 4. Bezpieczna żywność pochodzenia zwierzęcego .....   | 41 |
| 5. Nadzór nad paszami, ubocznymi produktami pochodzenia zwierzęcego oraz weterynaryjnymi produktami leczniczymi .....   | 64 |
| 6. Weterynaryjna kontrola w handlu pomiędzy Polską, a państwami członkowskimi Unii Europejskiej, a także przy eksporcie z Polski do krajów trzecich. ....                         | 75 |
| 6.1 Wysłka zwierząt i niejadalnych produktów pochodzenia zwierzęcego z Polski do innych Państw Członkowskich (oraz pozostałych państw stosujących unijne procedury handlowe)..... | 76 |
| 6.2 Wysłka zwierząt i produktów pochodzenia zwierzęcego do Polski z innych Państw Członkowskich (oraz pozostałych państw stosujących unijne procedury handlowe). ....             | 78 |
| 6.3. Eksport z Polski do krajów trzecich. ....  | 82 |
| 7. Badania laboratoryjne. ....  | 85 |
| 7.1 Wykorzystanie systemu CELAB w województwie .....  | 95 |
| 8. Omówienie wyników kontroli w administracji rządowej .....  | 96 |
| Część III – Wnioski, plany i założenia na rok następny .....  | 97 |
| 1. Wnioski z realizacji zadań w roku objętym sprawozdaniem .....  | 97 |

|  |     |
|--|-----|
| 2. Realizacja planów i założeń z roku poprzedniego ..... | 98  |
| 3. Plany i założenia na rok następny .....               | 101 |

## WSTĘP

Niniejsze sprawozdanie podsumowuje działania organów Inspekcji Weterynaryjnej prowadzone w 2018 r. na terenie Powiatu Wągrowiec.

Inspekcja Weterynaryjna realizowała zadania z zakresu ochrony zdrowia zwierząt oraz bezpieczeństwa produktów pochodzenia zwierzęcego w celu zapewnienia ochrony zdrowia publicznego.

W zakresie ochrony zdrowia zwierząt osiągnięto zadowalający stan bezpieczeństwa. Na terenie Powiatu Wągrowiec w 2018 r. nie stwierdzono chorób zakaźnych zwierząt podlegających obowiązkowi zwalczania.

Prowadzone badania kontrolne zakażeń zwierząt w kierunku takich chorób jak: enzootyczna białaczka bydła, bruceloza bydła, gruźlica bydła, bruceloza owiec i kóz, BSE, pryszczycza, choroba niebieskiego języka, choroba pęcherzykowa świń, pomór klasyczny świń, afrykański pomór świń, gorączka Q – potwierdziły brak ich występowania na terenie Powiatu.

W wyniku badań na terenie Powiatu Wągrowiec stwierdzono następujące choroby zwierząt podlegające obowiązkowi rejestracji: włośnica – 1 dzik odstrzelony na terenie Gminy Gołańcz w pobliżu miejscowości Gręziny; warroza pszczoł – 119 pasiek, 4564 pni w 81 miejscowościach oraz choroby odzwierzęce i odzwierzęce czynniki chorobotwórcze: bąblowica u 66 świń w 2 gospodarstwach, Salmonella Infantis w 2 stadach brojlerów kurzych – 1 stadzie 26000 szt. i 1 stadzie 1600 szt., Listeria monocytogenes w kiełbasie polskiej – 3 podmioty, w ogonówce parzonej – 1 podmiot, metce surowej – 2 podmioty.

Ze względu na istniejące, ciągłe zagrożenie epizootyczne i epidemiologiczne niektórych chorób zakaźnych, mając na względzie możliwość przeniesienia zagrożenia z innych krajów i regionów świata oraz obowiązek ustawy, Powiatowy Lekarz Weterynarii w Wągrowcu posiada i aktualizuje plany gotowości zwalczania następujących chorób zakaźnych zwierząt: pryszczycza, choroba pęcherzykowa świń, klasyczny pomór świń, afrykański pomór świń, wysoce zjadliwa grypa ptaków, rzekomy pomór drobiu, zakaźna martwica układu krwiotwórczego ryb łososiowatych, gąbczasta encefalopatia bydła. W związku z zagrożeniem afrykańskim pomorem świń przeprowadzono kontrole bioasekuracji w 37 gospodarstwach hodujących trzode chlewną. Najczęściej stwierdzano następujące nieprawidłowości:

- brak terminowości zgłoszenia do ARiMR zdarzeń dotyczących świń, których dotyczy obowiązek znakowania – 14 gospodarstw;
- nie prowadzenie rejestru środków transportu do przewozu świń wjeżdżających na teren gospodarstwa oraz rejestru wejść osób do pomieszczeń, w których są utrzymywane świnie – 12 gospodarstw;

- brak zabezpieczenia budynku, w którym są utrzymywane świnie przed dostępem zwierząt wolno żyjących oraz domowych – 19 gospodarstw;
- brak mycia i odkażania rąk oraz oczyszczania i odkażania obuwia przed rozpoczęciem obsługi świń – 21 gospodarstw;
- brak wyłożenia mat dezynfekcyjnych przed wejściami do pomieszczeń, w których są utrzymywane świnie i wyjściami z tych pomieszczeń – 18 gospodarstw.

Opórcz działań związanych ze zwalczaniem chorób zakaźnych do zadań Inspekcji Weterynaryjnej należy sprawowanie nadzoru nad: obrotem zwierzętami, skupami zwierząt, przewozem zwierząt, zakładami drobiu, zwierzętami akwakultury, schroniskami dla zwierząt, zdrowiem zwierząt przeznaczonych do rozrodu oraz jakością materiału biologicznego i jaj wylęgowych drobiu, co zostało zrealizowane.

Powiatowa Inspekcja Weterynaryjna przeprowadziła 60 kontroli identyfikacji i rejestracji zwierząt – w 58 siedzibach bydła i 2 siedzibach owiec i kóz. Wykonano również kontrole wymogów wzajemnej zgodności. Skontrolowano 67 gospodarstw w obszarze A, 21 gospodarstw w obszarze B, 31 gospodarstw w obszarze C. Stwierdzono następujące nieprawidłowości:

- w 31 gospodarstwach nieterminowe zgłaszanie zdarzeń lub brak zgłoszeń zdarzeń do ARiMR,
- w 8 gospodarstwach nieprawidłowo prowadzona księga rejestracji zwierząt,
- w 1 gospodarstwie brak 2 kolczyków u zwierząt,
- w 11 gospodarstwach brak 1 kolczyka u zwierząt,
- w 2 gospodarstwach brak odpowiednich paszportów dla bydła,
- w 2 gospodarstwach błędnie podana płeć w paszporcie bydła,
- w 1 gospodarstwie brak spisu stada zwierząt.

Prowadzono również kontrole przestrzegania przepisów o ochronie zwierząt w gospodarstwach: 14 utrzymujących konie, 70 bydło, 103 świnie, 1 owce, 3 kozy, 3 zwierzęta futerkowe, 18 drób, a także w rzeźniach i transporcie.

W gospodarstwach uchybienia dotyczyły głównie: brudnych pomieszczeń, sprzętu, braku oznakowania pomieszczeń, w których utrzymywane są zwierzęta, braku prowadzenia rejestrów, w tym brak ewidencji leczenia zwierząt, niewłaściwego nadzoru personelu i właścicielskiego.

Niezwykle ważną pozycją w systemie zapewnienia bezpieczeństwa zdrowia publicznego w Powiecie są działania Inspekcji Weterynaryjnej w zakresie badania zwierząt rzeźnych i mięsa oraz nadzoru nad produkcją żywności pochodzenia zwierzęcego.

W rzeźni na terenie Powiatu Wągrowiec ubito i zbadano 102 szt. bydła i 8288 świń. Jako niezdatne do spożycia oceniono 8 szt. świń i 1 szt. bydła. Przeprowadzono kontrole w 3 zakładach zatwierdzonych (1 rzeźnia bydła i świń zawiesiła działalność od września 2015 r.):

- 1 rzeźni bydła i świń z rozbiorem i przetwórstwem,
- 1 zakładzie rozbioru z przetwórstwem,
- 1 zakładzie pakowania jaj,
- 20 zakładach zarejestrowanych, 48 zakładach prowadzących sprzedaż bezpośrednią i 68 gospodarstwach produkcji mleka.

W podmiotach tych przeprowadzono łącznie 668 kontroli, w tym 462 środków transportu.

Inspekcja Weterynaryjna zrealizowała plan badań kontrolnych w kierunku pozostałości chemicznych i biologicznych, skażeń promieniotwórczych w tkankach zwierząt żywych, produktach spożywczych pochodzenia zwierzęcego, w paszach, w wodzie przeznaczonej do pojenia zwierząt. Zbadano 139 prób środków spożywczych, 61 prób pasz. Otrzymano 3 negatywne wyniki badania pasz:

- obecność kokcydiostatyków w paszy niedocelowej,
- salmonella w śrucie sojowej,
- błąd etykietowania.

Ponadto Inspekcja Weterynaryjna zbadala urzędowo: 220 próbek z 42 partii żywności pobranych w rzeźniach, zakładach przetwórstwa, na gospodarstwach, 2 próbki mleka surowego. Otrzymano wyniki niezgodne w 10 partiach wędlin: w 4 próbkach *E. coli* oraz 32 próbkach *Listeria monocytogenes*. Zbadano urzędowo 1 próbę pasz – otrzymano zgodny wynik badania.

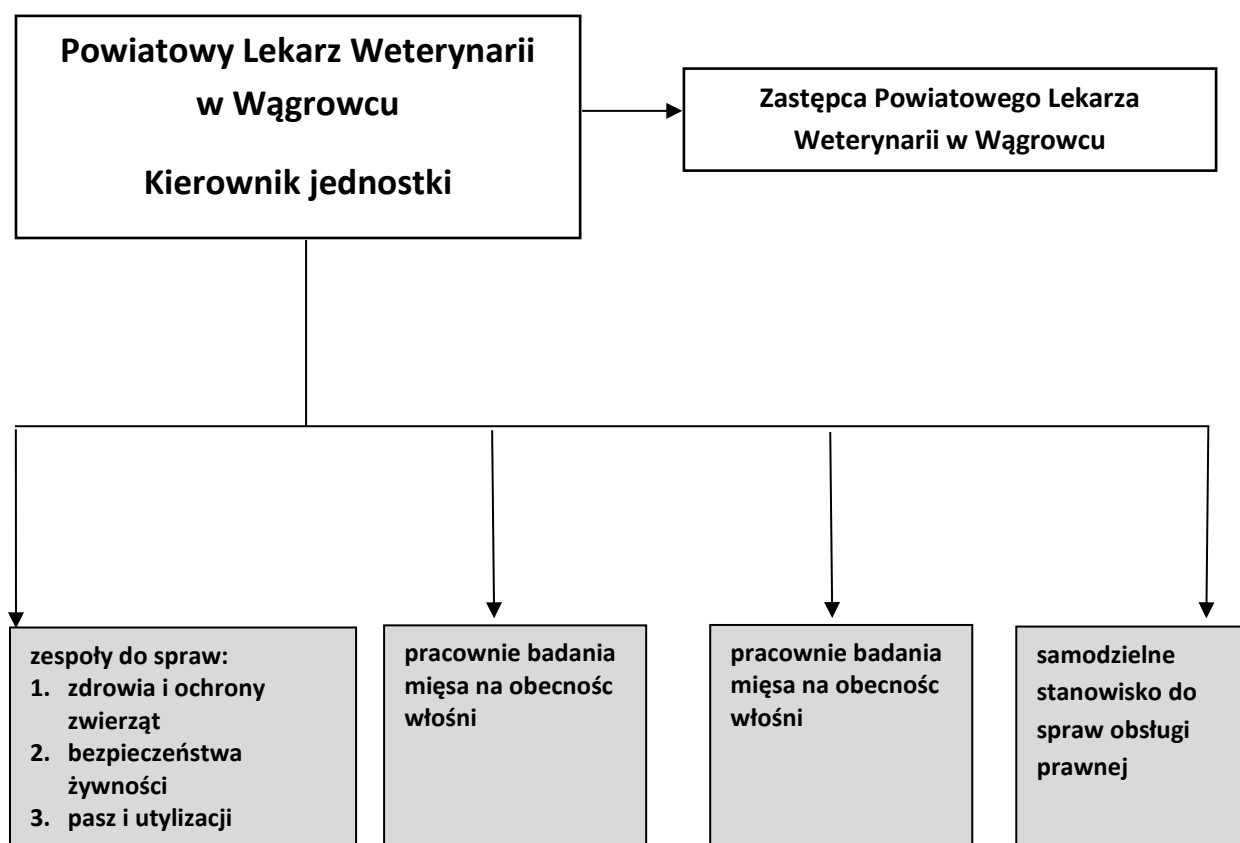
Inspekcja Weterynaryjna sprawowała nadzór nad paszami i ubocznymi produktami zwierzęcymi. Skontrolowano 2 wytwórnie pasz, 3 podmioty produkujące materiały paszowe, 1 podmiot zajmujący się usługowym mieszaniem pasz, 9 hurtowych punktów obrotu materiałami paszowymi, 1 wytwórnię zanęt i przynęt, 2 podmioty zajmujące się transportem pasz, 2 magazyny materiałów paszowych, 1 hurtowy punkt obrotu dodatkami paszowymi, 21 punktów obrotu detalicznego, 16 gospodarstw pod kątem żywienia zwierząt, 1 zakład techniczny, 1 zakład przetwórczy kategorii III, 1 fermę zwierząt futerkowych, 2 transporty produktów pochodnych. Łącznie u podmiotów tych przeprowadzono 99 kontroli. Nie stwierdzono istotnych naruszeń.

Reasumując należy uznać, że stan bezpieczeństwa sanitarno – weterynaryjnego w Powiecie w 2018 r. był zadowalający, a w celu utrzymania tego poziomu w 2019 r. konieczne jest kontynuowanie opracowanego programu nadzoru i monitoring spodziewanych zagrożeń.

## Część I – Ogólne informacje dotyczące Inspekcji Weterynaryjnej

### 1. Struktura Inspekcji Weterynaryjnej

Schemat organizacyjny WIW, dane WLW, Z-cy WLW, Kierownika ZHW, PLW (stan na dzień 31 grudnia 2018).



#### 1.1 Podstawowe zmiany w strukturze, w stosunku do roku poprzedniego

*Nie dotyczy*

#### 1.2 Zmiany na stanowiskach WLW i PLW w roku objętym sprawozdaniem

*Nie dotyczy*

## 2. Kadry Inspekcji Weterynaryjnej w województwie

### 2.1 Etaty w Inspekcji Weterynaryjnej

Wykaz etatów będących w dyspozycji IW.

| JEDNOSTKA                                     | STAN NA DZIEŃ<br>31.12 ROKU<br>POPRZEDNIEGO | STAN NA DZIEŃ 31.12 ROKU<br>OBJĘTEGO SPRAWOZDANIEM |                              |   | RÓŻNICA<br>(kol. 3 - kol. 2) |
|---|---|--|------------------------------|---|------------------------------|
|   |   | Łącznie  | w tym:                       |   |                              |
|   |   |  | Korpus<br>służby<br>cywilnej | Osoby nieobjęte<br>mnożnikowymi<br>systemami<br>wynagrodzeń |                              |
| 1   | 2   | 3  | 4                            | 5   | 6                            |
| WIW (w tym ZHW<br>z oddziałami<br>terenowymi) |   |  |                              |   |                              |
| PIW w Wągrowcu                                | 12  | 13   | 11,5                         | 1,5   | 1                            |

### 2.2 Struktura zatrudnienia w województwie

Wykaz osób zatrudnionych (stan na dzień 31 grudnia 2018r.).

| Jednostki organizacyjne<br>Inspekcji Weterynaryjnej (stan<br>na dzień 31.12) | Liczba jednostek organizacyjnych | Pracownicy Inspekcji Weterynaryjnej |                     |   |          |                          |      |           |  |                      |  |
|--|----------------------------------|-------------------------------------|---------------------|---|----------|--------------------------|------|-----------|--|----------------------|--|
|  |                                  | Ogółem<br>(kolumny od 3 do 10)      | Lekarze weterynarii | Osoby z wykształceniem<br>wyższym, innym niż<br>weterynaryjne |          |                          |      | Laboranci | Personel pomocniczy (technicy<br>weterynaryjni, kontrolerzy san.-wet.,<br>oglądacze zwierząt i mięsa,<br>trychinoskopiści) | Pozostali pracownicy |  |
|  |                                  |                                     |                     | Prawnicy  | Księgowi | Biologzy i mikrobiolodzy | inni |           |  |                      |  |
| 0  | 1                                | 2                                   | 3                   | 4   | 5        | 6                        | 7    | 8         | 9  | 10                   |  |
| Ogółem (w. 2, 35, 58, 78)  | 1                                | 13                                  | 6                   | 0   | 1        | 0                        | 4    | 0         | 0  | 3                    |  |
| Główny Inspektorat Weterynarii   | 2                                | 0                                   | 1                   | 0   | 0        | 0                        | 0    | 0         | 0  | 0                    |  |
| Kierownictwo   | 3                                | x                                   |                     |   |          |                          |      |           |  |                      |  |
| Biuro Budżetowo– Finansowe   | 4                                | x                                   |                     |   |          |                          |      |           |  |                      |  |
| Biuro ds. UE i Współpracy z Zagranicą  | 5                                | x                                   |                     |   |          |                          |      |           |  |                      |  |



|   |   |    |   |  |  |  |  |  |  |  |  |  |  |  |  |  |  |  |  |  |
|---|---|----|---|--|--|--|--|--|--|--|--|--|--|--|--|--|--|--|--|--|
| Biuro Kontroli  | ogólna liczba osób  | 6  | x |  |  |  |  |  |  |  |  |  |  |  |  |  |  |  |  |  |
|   | Zespół ds. Kontroli   | 7  | x |  |  |  |  |  |  |  |  |  |  |  |  |  |  |  |  |  |
|   | Zespół ds. Audytu   | 8  | x |  |  |  |  |  |  |  |  |  |  |  |  |  |  |  |  |  |
| Biuro Bezpieczeństwa Żywności Pochodzenia Zwierzęcego | ogólna liczba osób  | 9  | x |  |  |  |  |  |  |  |  |  |  |  |  |  |  |  |  |  |
|   | Wydział ds. Mięsa Czerwonego  | 10 | x |  |  |  |  |  |  |  |  |  |  |  |  |  |  |  |  |  |
|   | Wydział ds. Mięsa Drobiowego i Jaj  | 11 | x |  |  |  |  |  |  |  |  |  |  |  |  |  |  |  |  |  |
|   | Wydział ds. Produktów Niemięsnych   | 12 | x |  |  |  |  |  |  |  |  |  |  |  |  |  |  |  |  |  |
| Biuro Organizacyjne                                   | ogólna liczba osób  | 13 | x |  |  |  |  |  |  |  |  |  |  |  |  |  |  |  |  |  |
|   | Wydział ds. Administracyjnych   | 14 | x |  |  |  |  |  |  |  |  |  |  |  |  |  |  |  |  |  |
|   | Wydział ds. Kadr i Szkoleń  | 15 | x |  |  |  |  |  |  |  |  |  |  |  |  |  |  |  |  |  |
|   | Zespół ds. Informatyzacji   | 16 | x |  |  |  |  |  |  |  |  |  |  |  |  |  |  |  |  |  |
|   | Biuro Prawne  | 17 | x |  |  |  |  |  |  |  |  |  |  |  |  |  |  |  |  |  |
|   | Biuro ds. Granic  | 18 | x |  |  |  |  |  |  |  |  |  |  |  |  |  |  |  |  |  |
| Biuro Pasz, Farmacji i Utylizacji                     | ogólna liczba osób  | 19 | x |  |  |  |  |  |  |  |  |  |  |  |  |  |  |  |  |  |
|   | Zespół ds. Pasz   | 20 | x |  |  |  |  |  |  |  |  |  |  |  |  |  |  |  |  |  |
|   | Zespół ds. Farmacji   | 21 | x |  |  |  |  |  |  |  |  |  |  |  |  |  |  |  |  |  |
|   | Zespół ds. Utylizacji   | 22 | x |  |  |  |  |  |  |  |  |  |  |  |  |  |  |  |  |  |
| Biuro Zdrowia i Ochrony Zwierząt                      | ogólna liczba osób  | 23 | x |  |  |  |  |  |  |  |  |  |  |  |  |  |  |  |  |  |
|   | Wydział ds. Chorób Zakaźnych Zwierząt Innych niż Kopytne                  | 24 | x |  |  |  |  |  |  |  |  |  |  |  |  |  |  |  |  |  |
|   | Wydział ds. Chorób Zakaźnych Zwierząt Kopytnych                           | 25 | x |  |  |  |  |  |  |  |  |  |  |  |  |  |  |  |  |  |
|   | Wydział ds. Zwalczania Chorób Zakaźnych Zwierząt                          | 26 | x |  |  |  |  |  |  |  |  |  |  |  |  |  |  |  |  |  |
|   | Wydział ds. Identyfikacji i Rejestracji Zwierząt oraz Dobrostanu Zwierząt | 27 | x |  |  |  |  |  |  |  |  |  |  |  |  |  |  |  |  |  |
|   | Wydział ds. Handlu i Obrotu Zwierzętami                                   | 28 | x |  |  |  |  |  |  |  |  |  |  |  |  |  |  |  |  |  |
|   | Zespół ds. Finansowania Zwalczania Chorób Zakaźnych Zwierząt              | 29 | x |  |  |  |  |  |  |  |  |  |  |  |  |  |  |  |  |  |
|   | Stanowisko ds. Laboratoriów   | 30 | x |  |  |  |  |  |  |  |  |  |  |  |  |  |  |  |  |  |
|   | Stanowisko ds. Audytu Wewnętrznego  | 31 | x |  |  |  |  |  |  |  |  |  |  |  |  |  |  |  |  |  |

|  |                            |   |    |   |   |   |   |   |   |   |   |   |
|--|----------------------------|---|----|---|---|---|---|---|---|---|---|---|
| Stanowisko ds. Ochrony Informacji Niejawnych i Spraw Obronnych                               |                            | 32  | x  |   |   |   |   |   |   |   |   |   |
| Stanowisko ds. Zarządzania Kryzysowego   |                            | 33  | x  |   |   |   |   |   |   |   |   |   |
| Stanowisko ds. Bhp i Ppoż  |                            | 34  | x  |   |   |   |   |   |   |   |   |   |
| Wojewódzkie inspektoraty weterynarii (w. 36, 37, 41, 42, 45, 46, 48, 51 - 57, z wyj. kol. 1) |                            | 35  | 0  | 0 | 0 | 0 | 0 | 0 | 0 | 0 | 0 | 0 |
| Kierownictwo   |                            | 36  | x  | 0 |   |   |   |   |   |   |   |   |
| zespół lub samodzielne stanowisko do spraw   | zdrowia i ochrony zwierząt | ogólna liczba osób                                      | 37 | x | 0 |   |   |   |   |   |   |   |
|  |                            | zdrowie zwierząt i zwalczanie chorób zakaźnych zwierząt | 38 | x | 0 |   |   |   |   |   |   |   |
|  |                            | ochrona zwierząt  | 39 | x | 0 |   |   |   |   |   |   |   |
|  |                            | higiena materiału biologicznego                         | 40 | x | 0 |   |   |   |   |   |   |   |
|  | bezpieczeństwo żywności    |   | 41 | x | 0 |   |   |   |   |   |   |   |
|  | pasz i utylizacji          | ogólna liczba osób                                      | 42 | x | 0 |   |   |   |   |   |   |   |
|  |                            | pasze   | 43 | x | 0 |   |   |   |   |   |   |   |
|  |                            | uboczne produkty pochodzenia zwierzęcego                | 44 | x | 0 |   |   |   |   |   |   |   |
|  | nadzoru farmaceutycznego   |   | 45 | x | 0 |   |   |   |   |   |   |   |
|  | finansowo-księgowych       | ogólna liczba osób                                      | 46 | x | 0 |   |   |   |   |   |   |   |
|  |                            | księgowi  | 47 | x | 0 |   |   |   |   |   |   |   |
|  | administracyjnych          | ogólna liczba osób                                      | 48 | x | 0 |   |   |   |   |   |   |   |
|  |                            | kadry   | 49 | x | 0 |   |   |   |   |   |   |   |
|  |                            | informatyka   | 50 | x | 0 |   |   |   |   |   |   |   |
|  | obsługi prawnej            |   | 51 | x | 0 |   |   |   |   |   |   |   |

|  |                            |   |    |    |   |   |   |   |   |   |   |   |  |
|--|----------------------------|---|----|----|---|---|---|---|---|---|---|---|--|
|  | audytu kontroli urzędowych | 52  | x  | 0  |   |   |   |   |   |   |   |   |  |
| Samodzielne Stanowisko ds. ochrony informacji niejawnych i do spraw obronnych                  |                            | 53  | x  | 0  |   |   |   |   |   |   |   |   |  |
| Stanowisko ds. Bhp i Ppoż  |                            | 54  | x  | 0  |   |   |   |   |   |   |   |   |  |
| Zakłady higieny weterynaryjnej   |                            | 55  | x  | 0  |   |   |   |   |   |   |   |   |  |
| Pracownie terenowe   |                            | 56  | x  | 0  |   |   |   |   |   |   |   |   |  |
| Inne laboratoria wchodzące w skład Inspekcji   |                            | 57  |    | 0  |   |   |   |   |   |   |   |   |  |
| Powiatowe inspektoraty weterynarii - ogółem (w. 59, 62, 66, 67, 70, 72, 73, 76, z wyj. kol. 1) |                            | 58  | 1  | 13 | 5 | 0 | 1 | 0 | 4 | 0 | 0 | 3 |  |
| Kierownictwo   |                            | ogółem  | 59 | 1  | 1 | 1 |   |   |   |   |   |   |  |
|  |                            | zdrowia i ochrony zwierząt                              | 60 | x  | 0 |   |   |   |   |   |   |   |  |
|  |                            | bezpieczeństwa żywności                                 | 61 | x  | 1 | 1 |   |   |   |   |   |   |  |
| zespół lub samodzielne stanowisko pracy do spraw   | zdrowia i ochrony zwierząt | ogólna liczba osób                                      | 62 | x  | 3 | 2 |   |   | 1 |   |   |   |  |
|  |                            | zdrowie zwierząt i zwalczanie chorób zakaźnych zwierząt | 63 | x  | 4 | 3 |   |   | 1 |   |   |   |  |
|  |                            | ochrona zwierząt  | 64 | x  | 2 | 2 |   |   |   |   |   |   |  |
|  |                            | higiena materiału biologicznego                         | 65 | x  | 2 | 2 |   |   |   |   |   |   |  |
|  | bezpieczeństwa żywności    |   | 66 | x  | 2 | 2 |   |   |   |   |   |   |  |
|  | pasz i utylizacji          | ogólna liczba osób                                      | 67 | x  | 1 |   |   |   | 1 |   |   |   |  |
|  |                            | pasze   | 68 | x  | 1 |   |   |   | 1 |   |   |   |  |
|  |                            | uboczne produkty pochodzenia zwierzęcego                | 69 | x  | 1 |   |   |   | 1 |   |   |   |  |
|  | finansowo-księgowych       | ogólna liczba osób                                      | 70 | x  | 2 |   |   | 1 |   |   |   | 1 |  |
|  |                            | księgowi  | 71 | x  | 1 |   |   | 1 |   |   |   |   |  |
|  | obsługi prawnej            |   | 72 | x  | 0 |   |   |   |   |   |   |   |  |

|   |                                    |                    |    |   |   |   |   |   |   |   |   |   |   |
|---|------------------------------------|--------------------|----|---|---|---|---|---|---|---|---|---|---|
|   | administracyjnych                  | ogólna liczba osób | 73 | x | 4 |   |   |   |   | 2 |   |   | 2 |
|   |                                    | kadry              | 74 | x | 2 |   |   |   |   | 1 |   |   | 1 |
|   |                                    | informatyka        | 75 | x | 1 |   |   |   |   | 1 |   |   |   |
|   | odkazania                          |                    | 76 | x | 0 |   |   |   |   |   |   |   |   |
| Pracownie badania mięsa na obecność włośni metodą wytrawiania         |                                    |                    | 77 |   | 0 |   |   |   |   |   |   |   |   |
| Graniczne inspektoraty weterynarii ogółem (w. 79 - 83, z wyj. kol. 1) |                                    |                    | 78 |   | 0 | 0 | 0 | 0 | 0 | 0 | 0 | 0 | 0 |
| Kierownictwo  |                                    |                    | 79 | x |   |   |   |   |   |   |   |   |   |
| zespół lub samodzielne st. pracy do spraw                             | weterynaryjnej kontroli granicznej |                    | 80 | x |   |   |   |   |   |   |   |   |   |
|   | administracyjnych                  |                    | 81 | x |   |   |   |   |   |   |   |   |   |
|   | finansowo-księgowych               |                    | 82 | x |   |   |   |   |   |   |   |   |   |
|   | obsługi prawnej                    |                    | 83 | x |   |   |   |   |   |   |   |   |   |

### 2.3 Osoby niebędące pracownikami Inspekcji Weterynaryjnej, wyznaczone do wykonywania określonych czynności

| Osoby niebędące pracownikami IW, wyznaczone do wykonywania określonych czynności |   | Lekarze weterynarii wyznaczeni do wykonywania czynności innych niż pomocnicze |                                     | Lek. wet. wyznaczeni do czynności pomocniczych | Osoby niebędące lekarzami weterynarii, wyznaczone do czynności pomocniczych |
|--|---|---|-------------------------------------|--|---|
|  |   | ogółem  | pracownicy Inspekcji Weterynaryjnej |  |   |
| 0  |   | 1   | 2                                   | 3  | 4   |
| Ogólna liczba osób wyznaczonych (stan na dzień 31.12)                            |   | 1   | 10                                  | 0  | 4   |
| urzędowi lekarze weterynarii wyznaczeni do                                       | szczepień ochronnych lub badań rozpoznawczych   | 2   | 10                                  | 0  | x   |
|  | sprawowania nadzoru nad miejscami gromadzenia zwierząt, skupu lub sprzedaży zwierząt, targowiskami oraz wystawami, pokazami lub konkursami zwierząt | 3   | 8                                   | 0  | x   |
|  | badania zwierząt umieszczanych na rynku, przeznaczonych do wywozu oraz wystawiania świadectw zdrowia  | 4   | 10                                  | 0  | x   |

|  |    |   |   |   |   |
|--|----|---|---|---|---|
| sprawowania nadzoru nad ubojem zwierząt rzeźnych, w tym badania przed- i poubojowego, oceny mięsa i nadzoru nad przestrzeganiem przepisów o ochronie zwierząt w trakcie uboju                | 5  | 7 | 0 | x | x |
| badania mięsa zwierząt łownych   | 6  | 5 | 0 | x | x |
| sprawowania nadzoru nad rozbiorem, przetwórstwem lub przechowywaniem mięsa i wystawiania wymaganych świadectw zdrowia  | 7  | 3 | 0 | x | x |
| sprawowania nadzoru nad punktami odbioru mleka, jego przetwórstwem oraz przechowywaniem produktów mleczarskich   | 8  | 0 | 0 | x | x |
| sprawowaniem nadzoru nad wyładowywaniem ze statków rybackich i statków przetwórczych produktów rybołówstwa, nad obróbką, przetwórstwem i przechowywaniem tych produktów oraz ślimaków i żab, | 9  | 0 | 0 | x | x |
| sprawowanie nadzoru nad przetwórstwem i przechowywaniem jaj konsumpcyjnych i produktów jajecznych  | 10 | 0 | 0 | x | x |
| pobierania próbek do badań   | 11 | 3 | 0 | x | x |
| sprawowanie nadzoru nad sprzedażą bezpośrednią   | 12 | 0 | 0 | x | x |
| badania laboratoryjnego mięsa na obecność włośni   | 13 | 3 | 0 | x | x |
| prowadzenia kontroli urzędowych w ramach zwalczania chorób zakaźnych zwierząt  | 14 | 0 | 0 | x | x |

Liczba osób wyznaczonych przez poszczególnych PLW w województwie

| JEDNOSTKA                          | STAN NA DZIEŃ<br>31.12 ROKU<br>POPRZEDNIEGO | STAN NA DZIEŃ<br>31.12 ROKU<br>OBJĘTEGO<br>SPRAWOZDANIEM | RÓŻNICA |
|------------------------------------|---|--|---------|
| PIW w Wągrowcu                     | 14  | 14   | 0       |
| Województwo wielkopolskie - ogółem |   |  |         |

Liczba umów z osobami/zakładami leczniczymi, rozwiązanych ze skutkiem natychmiastowym w roku objętym sprawozdaniem.

| JEDNOSTKA                          | UMOWY z OSOBAMI   |  |   |   |                  |
|------------------------------------|---|--|---|---|------------------|
|                                    | POWÓD ROZWIĄZANIA UMOWY                                   |  |   |   |                  |
|                                    | Możliwość zagrożenia dla zdrowia publicznego lub zwierząt | Niewywiązywanie się osoby z powierzonych jej czynności | Zaniedbania w dokumentowaniu wykonywanych czynności | Zawieszenie lub utrata prawa wykonywania zawodu | Złożenie wniosku |
| PIW w Wągrowcu                     | 0   | 0  | 0   | 0   | 0                |
| Województwo wielkopolskie - ogółem |   |  |   |   |                  |

| JEDNOSTKA                          | UMOWY z ZAKŁADAMI LECZNICZYMAMI                           |  |   |   |                  |
|------------------------------------|---|--|---|---|------------------|
|                                    | POWÓD ROZWIĄZANIA UMOWY                                   |  |   |   |                  |
|                                    | Możliwość zagrożenia dla zdrowia publicznego lub zwierząt | Niewywiązywanie się osoby z powierzonych jej czynności | Zaniedbania w dokumentowaniu wykonywanych czynności | Zawieszenie lub utrata prawa wykonywania zawodu | Złożenie wniosku |
| PIW w Wągrowcu                     | 0   | 0  | 0   | 0   | 0                |
| Województwo wielkopolskie - ogółem |   |  |   |   |                  |

### 3. Szkolenia Inspekcji Weterynaryjnej w województwie wielkopolskim

Tabela 7

| Szkolenia  | liczba szkoleń | liczba miejsc szkoleniowych wykorzystanych przez pracowników IW w województwie wielkopolskim |           |           |
|--|----------------|--|-----------|-----------|
|  |                | WIW  | PIWy      | Łącznie   |
| <b>Dla członków korpusu służby cywilnej</b>  | 19             | 0  | 50        | 50        |
| 1. Specjalistyczne (weterynaryjne, bezpieczeństwo żywności i pasz), w tym kaskadowe, m.in. w ramach programu BTSF        | 13             | 0  | 34        | 34        |
| 2. Językowe  | 0              | 0  | 0         | 0         |
| 3. Pozostałe (miękkie, księgowo, informatyczne, BHP, obronne, kadrowe, służba przygotowawcza, informacje niejawne, itp.) | 6              | 0  | 16        | 16        |
| <b>Dla osób spoza korpusu sc</b>   | 1              | 0  | 1         | 1         |
| <b>ŁĄCZNIE:</b>  | <b>20</b>      | <b>0</b>   | <b>51</b> | <b>51</b> |

Tabela 8

| Liczba osób uczestniczących w szkoleniach*** |          |           |           |
|--|----------|-----------|-----------|
|  | WIW      | PIWy      | Łącznie   |
| <b>Członkowie korpusu sc</b>                 | 0        | 10        | 10        |
| <b>Pracownicy spoza korpusu sc</b>           | 0        | 1         | 1         |
| <b>ŁĄCZNIE:</b>                              | <b>0</b> | <b>11</b> | <b>11</b> |

Tabela 9

| <b>Szkolenia dla lekarzy wyznaczonych zorganizowane w województwie wielkopolskim</b>         |    |
|--|----|
| <b>Liczba szkoleń</b>  | 7  |
| <b>Liczba miejsc szkoleniowych wykorzystanych przez lekarzy wyznaczonych w województwie*</b> | 60 |
| <b>Liczba lekarzy wyznaczonych uczestniczących w szkoleniach***</b>                          | 11 |

Tabela 10. Zbiorcze zestawienie szkoleń specjalistycznych (weterynaryjnych, z bezpieczeństwa żywności oraz pasz), w tym kaskadowych dla członków korpusu służby cywilnej

| Lp. | TYTUŁ   | PODMIOT PROWADZĄCY   | LICZBA PRZESZKOLONYCH PRACOWNIKÓW |      |         |
|-----|---|--|-----------------------------------|------|---------|
|     |   |  | WIW                               | PIWy | Łącznie |
| 1   | Parazytozy zwierząt i pasożyty w żywności pochodzenia zwierzęcego   | Państwowy Instytut Weterynaryjny<br>Państwowy Instytut Badawczy w Puławach | -                                 | 1    | 1       |
| 2   | Szkolenie wynikające z aktualnych potrzeb związanych z nową legislacją lub sytuacją epidemiologiczną                                  | Państwowy Instytut Weterynaryjny<br>Państwowy Instytut Badawczy w Puławach | -                                 | 1    | 1       |
| 3   | Zwalczanie chorób drobiu  | Państwowy Instytut Weterynaryjny<br>Państwowy Instytut Badawczy w Puławach | -                                 | 1    | 1       |
| 4.  | Działanie Inspekcji Weterynaryjnej woj.wielkopolskiego w czasie sytuacji kryzysowej w przypadku wystąpienia afrykańskiego pomoru świń | Wielkopolski Wojewódzki Inspektorat Weterynarii                            | -                                 | 2    | 2       |
| 5.  | Bioasekuracja ASF a regulacje i postępowanie w strefach objętych restrykcjami   | Powiatowy Lekarz Weterynarii w Gostyniu                                    | -                                 | 2    | 2       |



|     |  |  |   |   |   |
|-----|--|--|---|---|---|
| 6.  | Wspólnie dla wielkopolskiej wsi  | Wielkopolski Oddział Regionalny ARiMR, Wojewoda Wielkopolski   | - | 1 | 1 |
| 7.  | Wielkopolskie forum rolnicze   | Wielkopolska Izba Rolnicza<br>Biuro Powiatowe w Wągrowcu   | - | 2 | 2 |
| 8.  | Aktualne problemy w hodowli bydła i możliwości ich rozwiązywania   | Wielkopolski Wojewódzki Lekarz Weterynarii;<br>Wielkopolska Izba Lekarsko-Weterynaryjna;<br>Uniwersytet Przyrodniczy w Poznaniu Wydział Medycyny Weterynaryjnej i nauk o zwierzętach;<br>Polska Federacja Hodowców Bydła i Producentów Mleka | - | 3 | 3 |
| 9.  | Czy bioasekuracja zatrzyma wirus?? Współpraca służb weterynaryjnych z przetwórcami   | Wielkopolska Izba Rzemieślnicza w Poznaniu; Stowarzyszenie Rzeźników i Wędliniarzy Rzeczypospolitej Polskiej;<br>Ogólnopolski Cech Rzeźników-Wędliniarzy-Kucharzy  | - | 2 | 2 |
| 10. | Procedury pobierania i przesyłania do badań diagnostycznych w kierunku ASF próbek laboratoryjnych pobranych od dzików lub świń                             | Powiatowy Lekarz Weterynarii w Wągrowcu  | - | 5 | 5 |
| 11. | Pobieranie próbek do badań laboratoryjnych w kierunku ASF i prowadzenie dokumentacji z tym związanej.  | Powiatowy Inspektorat Weterynarii w Wągrowcu   | - | 5 | 5 |
| 12. | Aktualne zagadnienia dotyczące afrykańskiego pomoru świń, zasady bioasekuracji w gospodarstwach, pobieranie próbek do badań laboratoryjnych w kierunku ASF | Powiatowy Inspektorat Weterynarii w Wągrowcu   | - | 4 | 4 |
| 13. | Szkolenie dotyczące afrykańskiego pomoru świń i zasad bioasekuracji - aktualne zagadnienia   | Powiatowy Inspektorat Weterynarii w Wągrowcu   | - | 5 | 5 |

Tabela 11. Zbiorcze zestawienie szkoleń powsz językowych dla członków korpusu służby cywilnej

| Lp. | TYTUŁ | PODMIOT PROWADZĄCY | LICZBA PRZESZKOLONYCH PRACOWNIKÓW |      |         |
|-----|-------|--------------------|-----------------------------------|------|---------|
|     |       |                    | WIW                               | PIWy | Łącznie |
| 1   | -     | -                  | -                                 | -    | -       |

Tabela 12. Zbiorcze zestawienie pozostałych szkoleń (miękkie, księgowe, informatyczne, BHP, obronne, kadrowe, służba przygotowawcza, informacje niejawne, itp.) dla członków korpusu służby cywilnej

| Lp. | TYTUŁ  | PODMIOT PROWADZĄCY   | LICZBA PRZESZKOLONYCH PRACOWNIKÓW |      |         |
|-----|--|--|-----------------------------------|------|---------|
|     |  |  | WIW                               | PIWy | Łącznie |
| 1   | Zasady działania programu: E-KLIENT  | Główny Inspektorat Weterynarii   | -                                 | 1    | 1       |
| 2   | Nowelizacja przepisów o ochronie danych osobowych – praktyczne aspekty stosowania RODO oraz nowej ustawy o ochronie danych osobowych | PRESCOM Sp. z o.o.<br>ul. T. Kościuszki 29<br>50-011 Wrocław                                       | -                                 | 2    | 2       |
| 3.  | Prawo pracy w 2018r. – nowe przepisy – zmiany w kodeksie pracy.  | Centrum Doskonalenia Kadr<br>KAZBION Zbigniew Kałużny ul.<br>Sienkiewicza 2/39 63-700<br>Krotoszyn | -                                 | 1    | 1       |
| 4.  | Nowe zasady rachunkowości w IW oraz dostosowanie polityki rachunkowości po zmianach przepisów  | Platforma Edukacyjna Project System ul. Mazowiecka 28U 96-100 Skierniewice                         | -                                 | 1    | 1       |
| 5.  | Sprawozdania finansowe I zamknięcie roku 2018 w inspektoratach weterynarii po zmianach przepisów prawa.                              | Platforma Edukacyjna Project System ul. Mazowiecka 28U 96-100 Skierniewice                         | -                                 | 1    | 1       |
| 6.  | Szkolenie z zakresu ochrony danych osobowych   | Rychert.pl Waldemar Rychert<br>Waldemar Rychert<br>Cierpięgi 7A/8<br>62-200 Gniezno                | -                                 | 10   | 10      |

Tabela 13. Zbiorcze zestawienie szkoleń dla osób spoza korpusu służby cywilnej.

| Lp. | TYTUŁ  | PODMIOT PROWADZĄCY  | LICZBA PRZESZKOLONYCH PRACOWNIKÓW |      |         |
|-----|--|---|-----------------------------------|------|---------|
|     |  |   | WIW                               | PIWy | Łącznie |
| 1   | Szkolenie z zakresu ochrony danych osobowych | Rychert.pl Waldemar Rychert<br>Waldemar Rychert<br>Cierpięgi 7A/8<br>62-200 Gniezno | -                                 | 1    | 1       |

Tabela 14. Zbiorcze zestawienie szkoleń dla lekarzy wyznaczonych zorganizowanych w województwie wielkopolskim

| Lp. | TYTUŁ  | PODMIOT PROWADZĄCY  | LICZBA PRZESZKOLONÝCH LEKARZY WYZNACZONYCH |
|-----|--|---|--|
| 1   | Szkolenie dotyczące afrykańskiego pomoru świń i zasad bioasekuracji - aktualne zagadnienia   | Powiatowy Inspektorat Weterynarii w Wągrowcu  | 11   |
| 2   | Szkolenie dotyczące prawidłowego wystawiania świadectw zdrowia dla drobiu  | Powiatowy Inspektorat Weterynarii w Wągrowcu  | 7  |
| 3   | Pobieranie próbek do badań laboratoryjnych w kierunku ASF I prowadzenie dokumentacji z tym związanej.  | Powiatowy Inspektorat Weterynarii w Wągrowcu  | 9  |
| 4.  | Aktualne zagadnienia dotyczące afrykańskiego pomoru świń, zasady bioasekuracji w gospodarstwach, pobieranie próbek do badań laboratoryjnych w kierunku ASF   | Powiatowy Inspektorat Weterynarii w Wągrowcu  | 10   |
| 5.  | <p>Aktualne zagadnienia dotyczące:</p> <ul style="list-style-type: none"> <li>• gruźlicy bydła, w tym prawidłowe wykonywanie badań monitorinowych.</li> <li>• Choroby Aujeszkyego – monitoring i prawidłowe pobieranie prób.</li> <li>• Zagrożenia wysoce zjadliwą grypą ptaków</li> <li>• Zasad bioasekuracji w gospodarstwach utrzymujących drób (przekazanie ulotek);</li> <li>• Zasad prawidłowego wystawiania świadectw zdrowia dla zwierząt w obrocie krajowym;</li> <li>• Zagrożenia ASF</li> <li>• Zasad bioasekuracji w gospodarstwach utrzymujących trzodę chlewną (przekazanie ulotek)</li> </ul> | Powiatowy Inspektorat Weterynarii w Wągrowcu  | 10   |
| 6.  | Wystawianie świadectw zdrowia dla zwierząt żywych przewożonych z gospodarstw do uboju (drób).  | Powiatowy Inspektorat Weterynarii w Wągrowcu  | 2  |
| 7.  | Szkolenie z zakresu ochrony danych osobowych   | Rychert.pl Waldemar Rychert<br>Waldemar Rychert<br>Cierpięgi 7A/8<br>62-200 Gniezno | 11   |

## Zbiornicze zestawienie osób, które ukończyły specjalizację weterynaryjną w 2018 roku

W 2018 roku 0 pracowników IW w województwie wielkopolskim ukończyło specjalizację weterynaryjną z następujących zakresów:

Tabela 15. biornicze zestawienie osób, które ukończyły specjalizację weterynaryjną w 2018 roku

| Lp. | TYTUŁ SPECJALIZACJI | UCZELNIA | LICZBA PRACOWNIKÓW, KTÓRZY UZYSKALI DYPLOM SPECJALISTY |      |         |
|-----|---------------------|----------|--|------|---------|
|     |                     |          | WIW  | PIWy | Łącznie |
| 1.  | -                   | -        | -  | -    | -       |

## Część II – Realizacja zadań Inspekcji Weterynaryjnej na terenie województwa, w roku objętym sprawozdaniem

### 1. Nadzór nad ochroną zdrowia zwierząt

Realizacja kontroli urzędowych w obszarze ochrony zdrowia zwierząt

Tabela 1

| JEDNOSTKA     | KONTROLE PLANOWANE          |                                |  |                                 |   |
|---------------|-----------------------------|--------------------------------|--|---------------------------------|---|
|               | Liczba kontroli planowanych | Liczba kontroli zrealizowanych | Przyczyny braku realizacji kontroli planowanych                      |                                 |   |
|               |                             |                                | Zaprzestanie lub zawieszenie prowadzenia działalności przez podmioty | Niewystarczające zasoby kadrowe | Konieczność wykonania kontroli nieplanowanych |
| PIW Wągrowiec | 347                         | 325                            | 22   | 0                               | 0   |

Tabela 2

| JEDNOSTKA     | KONTROLE POZAPLANOWE |
|---------------|----------------------|
| PIW Wągrowiec | 278                  |

## Wyniki kontroli urzędowych w obszarze ochrony zdrowia zwierząt

Tabela 3

| L.P | RODZAJE STWIERDZONYCH NARUSZEŃ <i>(proszę wymienić poszczególne kategorie)</i>  | LICZBA PODMIOTÓW |   |  | DZIAŁANIA PODJĘTE W WYNIKU PRZEPROWADZONEJ KONTROLI (liczba) |                |                                 |
|-----|---|------------------|---|--|--|----------------|---------------------------------|
|     |   | Łącznie          | Podmioty, w których dany rodzaj naruszenia stwierdzono 1 raz w roku objętym sprawozdaniem | Podmioty, w których dany rodzaj naruszenia stwierdzono kilkakrotnie w roku objętym sprawozdaniem | Decyzja administracyjna                                      | Kary pieniężne | Skierowanie do organów ścigania |
| 1.  | Brak wydzielonego miejsca do przechowywania środków dezynfekcyjnych, brak zabezpieczenia przed dostępem osób niepowołanych                        | 6                | 6   | 0  | 0  | 0              | 0                               |
| 2.  | Brak środków dezynfekcyjnych w ilości niezbędnej do przeprowadzania bieżącej dezynfekcji  | 11               | 11  | 0  | 0  | 0              | 0                               |
| 3.  | Brak wydzielonego miejsca do składowania obornika   | 5                | 5   | 2  | 0  | 0              | 0                               |
| 4   | Brak właściwego miejsca do przetrzymywania produktów leczniczych weterynaryjnych, brak zabezpieczenia przed dostępem osób niepowołanych           | 4                | 4   | 0  | 0  | 0              | 0                               |
| 5.  | Brak mat dezynfekcyjnych w liczbie zapewniającej zabezpieczenie wejść i wjazdów do gospodarstwa w przypadku wystąpienia zagrożenia epizootycznego | 26               | 26  | 3  | 3  | 0              | 0                               |
| 6.  | Brak zabezpieczenia budynków przed dostępem zwierząt innych niż utrzymywane w gospodarstwie   | 25               | 25  | 2  | 2  | 0              | 0                               |

|     |   |    |    |   |   |   |   |
|-----|---|----|----|---|---|---|---|
| 7.  | Brak tablic ostrzegawczych z napisem „Osobom nieupoważnionym wstęp wzbroniony” przy wejściach do budynków, w których utrzymywane są zwierzęta | 11 | 11 | 0 | 0 | 0 | 0 |
| 8.  | Brak odpowiedniej czystości budynków  | 17 | 17 | 1 | 1 | 0 | 0 |
| 9.  | Brak szczepienia psów przeciwko wściekliznie  | 8  | 8  | 0 | 0 | 0 | 0 |
| 10. | Naruszenie przepisów dotyczących zasad wprowadzania zwierząt lub produktów ze zwierząt na rynek   | 0  | 0  | 0 | 0 | 0 | 0 |
| 11. | Podejrzenie chorób zakaźnych zwierząt   | 1  | 1  | 0 | 0 | 0 | 0 |
| 12. | Kupno/sprzedaż świń bez wymaganego świadectwa   | 0  | 0  | 0 | 0 | 0 | 0 |
| 13. | Kupno/sprzedaż świń nieoznakowanych   | 0  | 0  | 0 | 0 | 0 | 0 |

W wyniku stwierdzenia naruszenia prawodawstwa weterynaryjnego nałożonych zostało 20 mandatów karnych na sumę 1600 zł.

Liczba wykonanych badań monitoringowych (kontrolnych) w kierunku poszczególnych jednostek chorobowych

Tabela 4

| Nazwa choroby             | Gatunek | Liczba przebadanych stad | Liczba przebadanych zwierząt |
|---------------------------|---------|--------------------------|------------------------------|
| Pryszczyca                | Bydło   | 10                       | 10                           |
|                           | Świnie  | 0                        | 0                            |
| Choroba pęcherzykowa świń | Świnie  | 10                       | 10                           |
| Klasyczny pomór świń      | Świnie  | 15                       | 15                           |
|                           | Dziki   | 0                        | 61                           |

|                                  |             |     |      |
|----------------------------------|-------------|-----|------|
| TSE (BSE/Scrapie)                | Bydło       | 0   | 0    |
|                                  | Owce        | 0   | 0    |
|                                  | Kozy        | 0   | 0    |
| Gruźlica bydła                   | Bydło       | 232 | 7763 |
| Bruceloza bydła                  | Bydło       | 100 | 1550 |
| Bruceloza kóz i owiec            | Owce i kozy | 5   | 18   |
| Enzootyczna białaczka bydła      | Bydło       | 117 | 1675 |
| Wścieklizna lisów wolno żyjących | Lisy        | x   | 5    |
| Choroba niebieskiego języka      | Bydło       | 4   | 26   |
|                                  | Owce        | 2   | 2    |
| IBR/IPV                          | Bydło       | 4   | 14   |
| Gorączka Q                       | Bydło       | 0   | 0    |
|                                  | Owce i kozy | 4   | 14   |

W 2018 r. na terytorium województwa wielkopolskiego wystąpiły następujące choroby zakaźne zwierząt podlegające obowiązkowi zwalczania\*:

Tabela 5

| NAZWA CHOROBY | LICZBA OGNISK | LICZBA CHORYCH LUB ZAKAŻONYCH ZWIERZĄT<br>(w sztukach, jeżeli nie wskazano inaczej) | GATUNEK |
|---------------|---------------|---|---------|
| -             | -             | -   | -       |



W 2018 r. na terytorium województwa wielkopolskiego wystąpiły następujące choroby zakaźne zwierząt podlegające obowiązkowi rejestracji\*:

Tabela 6

| NAZWA CHOROBY | LICZBA OGNISK | LICZBA CHORYCH<br>LUB ZAKAŻONYCH**<br>ZWIERZĄT<br>(w sztukach, jeżeli<br>nie wskazano<br>inaczej) | GATUNEK  |
|---------------|---------------|---|----------|
| Włośnica      | 1             | 1   | dzik     |
| Warroza       | 119           | 4564 pni  | pszczoły |

W celu likwidacji wścieklizny u lisów wolno żyjących, corocznie wojewódzcy lekarze weterynarii przeprowadzają akcje szczepień tych zwierząt przeciwko wściekliznie na terenie administrowanych przez nich województw. Podczas szczepienia lisów w roku 2018 na terenie województwa przeprowadzono akcje szczepienia lisów wolno żyjących. Wyłożono następującą liczbę dawek szczepionki:

**Tabela 7**

|                | Całkowita liczba dawek<br>szczepionki | Liczba<br>szczepionki/km <sup>2</sup><br>dawek |
|----------------|---------------------------------------|--|
| Akcja wiosenna | 0 <sup>a)</sup>                       | 0  |
| Akcja jesienna | 0 <sup>b)</sup>                       | 0  |

<sup>a)</sup>w tym            dawek otrzymano bezpłatnie;

<sup>b)</sup>w tym            dawek otrzymano bezpłatnie.

## **2. Nadzór nad identyfikacją i rejestracją zwierząt**

Sprawując nadzór w zakresie identyfikacji i rejestracji zwierząt organy Inspekcji Weterynaryjnej:

1) mają w szczególności prawo do bezpośredniego dostępu do danych zawartych w rejestrze prowadzonym przez Polski Związek Hodowców Koni, Polskie Towarzystwo Kuce Szetlandzkie w Imnie, Stowarzyszenie Hodowców i Użytkowników Kłusaków, Polski Związek Hodowców i Przyjaciół Wschodniopruskiego Konia Pochodzenia Trakeńskiego w Polsce oraz Polski Klub Wyścigów Konnych, dotyczących zwierząt z rodziny koniowatych, jak również do danych zawartych w rejestrze prowadzonym przez Agencję Restrukturyzacji i Modernizacji Rolnictwa, dotyczącym zwierząt gospodarskich oznakowanych oraz do dokonywania korekt i uzupełnień w Centralnej Bazie Danych Systemu IRZ, a także do wprowadzania do rejestru zwierząt gospodarskich oznakowanych informacji o statusie epizootycznym siedzib stad;

2) przeprowadzają kontrole na miejscu w siedzibie stada, w zakresie oznakowania i rejestracji zwierząt, w szczególności wypełniania obowiązku prowadzenia księgi rejestracji i wyposażenia bydła oraz koniowatych w paszporty;

3) wojewódzki lekarz weterynarii właściwy ze względu na siedzibę podmiotu prowadzącego rejestr koniowatych może przeprowadzać kontrole w miejscu prowadzenia działalności przez Polski Związek Hodowców Koni, Polskie Towarzystwo Kuce Szetlandzkie w Imnie, Stowarzyszenie Hodowców i Użytkowników Kłusaków, Polski Związek Hodowców i Przyjaciół Wschodniopruskiego Konia Pochodzenia Trakeńskiego w Polsce oraz Polski Klub Wyścigów Konnych w zakresie prowadzenia zgodnie z przepisami prawa rejestrów koniowatych.

Zgodnie z rozporządzeniem Komisji (WE) nr 1082/2003 z dnia 23 czerwca 2003 r. ustanawiającym szczegółowe zasady w celu wykonania rozporządzenia (WE) nr 1760/2000 Parlamentu Europejskiego i Rady w zakresie minimalnego poziomu kontroli przeprowadzanych w ramach systemu identyfikacji i rejestracji bydła Inspekcja Weterynaryjna przeprowadza każdego roku kontrole 3% siedzib stad bydła w skali kraju.

## Raport z kontroli identyfikacji i rejestracji w siedzibach stad zwierząt z gatunku bydlę przeprowadzonych w 2018r.

Tabela 8

| <b>1 . Ogólne informacje o zwierzętach i kontrolach</b>   |      |
|---|------|
| Łączna liczba siedzib stad zarejestrowanych na terytorium Polski na początku okresu sprawozdawczego     |      |
| Łączna liczba objętych kontrolą siedzib stad siedzib stad w okresie sprawozdawczym                      | 41   |
| Łączna liczba zwierząt według stanu rejestracji na terytorium Polski na początku okresu sprawozdawczego |      |
| Łączna liczba zwierząt objętych kontrolą w okresie sprawozdawczym                                       | 2498 |

| <b>2. Niezgodność z rozporządzeniem (WE) nr 1760/2000.</b> |    |
|--|----|
| Siedziby stad, w których stwierdzono niezgodność           | 15 |

| <b>3. Sankcje nałożone zgodnie z rozporządzeniem Komisji (WE) nr 494/98</b> | Zwierzęta objęte sankcjami | Siedziby stad objęte sankcjami |
|---|----------------------------|--------------------------------|
| Ograniczenia przewozu pojedynczych zwierząt                                 | 0                          | 0                              |
| Ograniczenia przewozu wszystkich zwierząt z danej siedziby stada            | 0                          | 0                              |
| Zabicie zwierząt  | 0                          | 0                              |

## **Raport z kontroli identyfikacji i rejestracji w siedzibach stad zwierząt z gatunków owce i kozy przeprowadzonych w 2018r.**

Zgodnie z rozporządzeniem Komisji (WE) nr 1505/2006 z dnia 11 października 2006 r. wdrażającym rozporządzenie Rady (WE) nr 21/2004 w zakresie minimalnego poziomu kontroli prowadzonych w związku z identyfikacją i rejestrowaniem owiec i kóz, Inspekcja Weterynaryjna przeprowadza kontrole 3% siedzib stad owiec i kóz oraz 5% pogłównia zwierząt z ww. gatunków każdego roku w skali kraju.

Tabela 9

| <b>1 . Ogólne informacje o siedzibach stad, zwierzętach i kontrolach</b>                                 |    |
|--|----|
| Łączna liczba siedzib stad zarejestrowanych na terytorium Polski na początku roku okresu sprawozdawczego |    |
| Łączna liczba objętych kontrolą siedzib stad w roku okresu sprawozdawczego                               | 1  |
| Łączna liczba zwierząt zarejestrowanych na terytorium Polski na początku roku okresu sprawozdawczego     | 13 |
| Łączna liczba objętych kontrolą zwierząt w siedzibach stad w okresie sprawozdawczym                      |    |
| <b>2. Stwierdzone niezgodności.</b>  |    |
| Liczba siedzib stad, w których stwierdzono niezgodność   | 1  |
| <b>3. Nałożone kary</b>  |    |
| Liczba siedzib stad, na które nałożono kary  | 0  |

## Realizacja kontroli urzędowych w obszarze identyfikacji i rejestracji zwierząt (bydło, owce, kozy, świnie, konie)

Tabela 10

| JEDNOSTKA IW  | KONTROLE PLANOWANE          |                                |   |                                 |  |   |
|---------------|-----------------------------|--------------------------------|---|---------------------------------|--|---|
|               | Liczba kontroli planowanych | Liczba kontroli zrealizowanych | Przyczyny braku realizacji kontroli planowanych             |                                 |  |   |
|               |                             |                                | Zaprzestanie lub zawieszenie prowadzenia działalności przez | Niewystarczające zasoby kadrowe | Konieczność wykonania kontroli nienplanowanych | Konieczność wykonywania dodatkowych zadań |
| PIW Wągrowiec | 42                          | 42                             | 0   | 0                               | 0  | 0   |

| JEDNOSTKA IW  | KONTROLE POZAPLANOWE<br>(Liczba przeprowadzonych kontroli) |
|---------------|--|
| PIW Wągrowiec | 20   |

### 3. Nadzór nad ochroną zwierząt

Ważnym elementem działalności i realizacji przez Inspekcję Weterynaryjną zadań ustawowych jest prowadzony przez nią nadzór nad przestrzeganiem przepisów o ochronie zwierząt.

Inspekcja Weterynaryjna na mocy ustawy z dnia 21 sierpnia 1997 r. o ochronie zwierząt pełni nadzór nad przestrzeganiem ww. przepisów w odniesieniu do wszystkich miejsc przebywania zwierząt. Regularnym kontrolom podlegają podmioty prowadzące działalność nadzorowaną w rozumieniu ustawy z dnia 11 marca 2004 r. o ochronie zdrowia zwierząt oraz zwalczaniu chorób zakaźnych zwierząt., natomiast pozostałe miejsca utrzymania zwierząt podlegają kontrolom doraźnym.

Inspekcja Weterynaryjna kontroluje gospodarstwa utrzymujące zwierzęta, sprawdzając przestrzeganie przepisów o ochronie zwierząt, ze szczególnym uwzględnieniem gospodarstw utrzymujących świnie, cielęta i kury nieśne.

## Raport z kontroli gospodarstw utrzymujących zwierzęta gospodarskie

Tabela 11

| System utrzymania   | Kury nioski  |         |                |                   | Cieleta | Świnie | Brojlery |
|---|--------------|---------|----------------|-------------------|---------|--------|----------|
|   | Wolny wybieg | Ściółka | Kl. Wzbogacone | Kl. niewzbogacone |         |        |          |
| Liczba gospodarstw  | 0            | 1       | 0              | 0                 | 957     | 1193   | 21       |
| Liczba skontrolowanych gospodarstw                        | 0            | 1       | 0              | 0                 | 48      | 103    | 9        |
| Liczba gospodarstw w których stwierdzono nieprawidłowości | 0            | 0       | 0              | 0                 | 10      | 41     | 2        |
| <b>Liczba stwierdzonych nieprawidłowości dotyczących:</b> |              |         |                |                   |         |        |          |
| personelu   | 0            | 0       | 0              |                   | 0       | 31     | 0        |
| dozoru właścicielskiego                                   | 0            | 0       | 0              |                   | 4       | 7      | 0        |
| prowadzenia rejestrów                                     | 0            | 0       | 0              |                   | 36      | 66     | 0        |
| swobody ruchu   | 0            | 0       | 0              |                   | 2       | 0      | 0        |
| wystarczającej przestrzeni                                | 0            | 0       | 0              |                   | 3       | 1      | 0        |
| budynków i pomieszczeń                                    | 0            | 0       | 0              |                   | 17      | 38     | 0        |
| minimalnego oświetlenia                                   | 0            | 0       | 0              |                   | 1       | 6      | 2        |
| powierzchni podłogi                                       |              |         |                |                   | 0       | 0      | 0        |
| materiału manipulacyjnego                                 |              |         |                |                   | 0       | 0      |          |
| sprzętu   | 0            | 0       | 0              |                   | 16      | 47     | 0        |
| paszy, wody i innych                                      | 0            | 0       | 0              |                   | 0       | 4      | 0        |
| poziomu hemoglobiny                                       |              |         |                |                   | 0       | 0      |          |

|                                     |          |          |          |  |           |            |          |
|-------------------------------------|----------|----------|----------|--|-----------|------------|----------|
| paszy bogatej we włókno             |          |          |          |  | 0         | 0          |          |
| okaleczeń                           | 0        | 0        | 0        |  | 0         | 1          | 0        |
| metod chowu                         | 0        | 0        | 0        |  | 0         | 0          | 0        |
| Suma stwierdzonych nieprawidłowości | <b>0</b> | <b>0</b> | <b>0</b> |  | <b>79</b> | <b>201</b> | <b>2</b> |

|   | Bydło z wyj. cieląt | Owce | Kozy | Kury z wyjątkiem niosek brojlerów | Ptaki bezgrzebieniowe | Kaczki | Gęsi | Zwierzęta futerkowe | Indyki | Inne |
|---|---------------------|------|------|-----------------------------------|-----------------------|--------|------|---------------------|--------|------|
| Liczba gospodarstw  | 957                 | 12   | 23   | 3                                 | 0                     | 1      | 1    | 3                   | 1      | 289  |
| Liczba skontrolowanych gospodarstw                        | 70                  | 1    | 3    | 0                                 | 0                     | 1      | 1    | 3                   | 1      | 17   |
| Liczba gospodarstw w których stwierdzono nieprawidłowości | 17                  | 1    | 1    | 0                                 | 0                     | 0      | 0    | 0                   | 0      | 6    |
| Liczba stwierdzonych nieprawidłowości dotyczących:        |                     |      |      |                                   |                       |        |      |                     |        |      |
| personelu   | 0                   | 0    | 0    | 0                                 | 0                     | 0      | 0    | 0                   | 0      | 0    |
| dozoru właścicielskiego                                   | 6                   | 0    | 2    | 0                                 | 0                     | 0      | 0    | 0                   | 0      | 0    |
| prowadzenia rejestrów                                     | 63                  | 8    | 1    | 0                                 | 0                     | 0      | 0    | 0                   | 0      | 0    |
| swobody ruchu   | 5                   | 0    | 0    | 0                                 | 0                     | 0      | 0    | 0                   | 0      | 2    |
| budynków i pomieszczeń                                    | 26                  | 1    | 1    | 0                                 | 0                     | 0      | 0    | 0                   | 0      | 6    |
| sprzętu   | 21                  | 0    | 5    | 0                                 | 0                     | 0      | 0    | 0                   | 0      | 12   |
| paszy, wody i innych                                      | 0                   | 0    | 0    | 0                                 | 0                     | 0      | 0    | 0                   | 0      | 0    |
| okaleczeń   | 0                   | 0    | 0    | 0                                 | 0                     | 0      | 0    | 0                   | 0      | 0    |
| metod chowu   | 0                   | 0    | 0    | 0                                 | 0                     | 0      | 0    | 0                   | 0      | 0    |

|                                     |     |   |   |   |   |   |   |   |   |    |
|-------------------------------------|-----|---|---|---|---|---|---|---|---|----|
| Suma stwierdzonych nieprawidłowości | 121 | 9 | 9 | 0 | 0 | 0 | 0 | 0 | 0 | 20 |
|-------------------------------------|-----|---|---|---|---|---|---|---|---|----|

W zakresie nadzoru nad przestrzeganiem przepisów o ochronie zwierząt w transporcie, Inspekcja Weterynaryjna prowadzi rejestry przewoźników oraz środków transportu zatwierdzonych do długotrwałego transportu, a także przeprowadza kontrole załadunku oraz rozładunku zwierząt, podczas transportu drogowego, w miejscach docelowych, w punktach skupu, miejscach wysyłki, punktach kontroli i punktach przeładunku. Kontrole muszą obejmować odpowiednią liczbę zwierząt transportowanych każdego roku.

**Roczny raport z kontroli środków transportu wykorzystywanych do przewozu zwierząt pod względem dobrostanu zwierząt.**



**Rodzaje niedyskryminujących kontroli przeprowadzonych na podstawie art. 27 ust. 1 rozporządzenia (WE) nr 1/2005.**

Tabela 12

| Województwo:   | wielkopolskie | Rok:  |        |           | 2018      |                   |                   |
|--|---------------|-------|--------|-----------|-----------|-------------------|-------------------|
|  |               | Bydło | Świnie | Owce/kozy | Koniowate | Drób i zającowate | Pozostałe gatunki |
| <b>Sekcja A</b>  |               |       |        |           |           |                   |                   |
| <b>Liczba przeprowadzonych kontroli</b>  |               |       |        |           |           |                   |                   |
| <b>1. W miejscu wyjazdu/miejscu przeznaczenia - rzeźni</b>   |               |       |        |           |           |                   |                   |
| 1a. W miejscu wyjazdu (gospodarstwo, miejsce gromadzenia) w przypadku przesyłek wprowadzanych do handlu wewnątrzspółnotowego lub wywozu do krajów trzecich | 0             | 0     | 0      | 52        | 4         | 0                 |                   |
| 1b. W rzeźni (miejsce przeznaczenia)   | 13            | 427   | 0      | 0         | 0         | 0                 |                   |
| <b>2. Pozostałe kontrole</b>   |               |       |        |           |           |                   |                   |
| 2a. W gospodarstwie (miejsce przeznaczenia)  | 0             | 9     | 0      | 0         | 3         | 0                 |                   |
| 2b. W obrocie krajowym (targi, punkty skupu, pokazy, wystawy, konkursy)  | 141           | 2776  | 0      | 18        | 0         | 0                 |                   |
| 2c. W punktach kontroli oraz miejscach transferowych   | 0             | 0     | 0      | 0         | 0         | 0                 |                   |
| 2d. Pozostałe kontrole przeprowadzone samodzielnie lub wspólnie z policją, ITD, strażą graniczną   | 1             | 0     | 0      | 0         | 0         | 0                 |                   |
| <b>Sekcja B</b>  |               |       |        |           |           |                   |                   |
| <b>Liczba zwierząt, środków transportu oraz dokumentacji, poddanych kontroli</b>   |               |       |        |           |           |                   |                   |
| <b>Liczba zwierząt</b>   |               |       |        |           |           |                   |                   |
| 1a. W miejscu wyjazdu (gospodarstwo, miejsce gromadzenia) w przypadku przesyłek wprowadzanych do handlu wewnątrzspółnotowego lub wywozu do krajów trzecich | 0             | 0     | 0      | 194       | 15000     | 0                 |                   |
| 1b. W rzeźni (miejsce przeznaczenia)   | 13            | 2740  | 0      | 0         | 0         | 0                 |                   |
| 2a. W gospodarstwie (miejsce przeznaczenia)  | 0             | 3406  | 0      | 0         | 34838     | 0                 |                   |
| 2b. W obrocie krajowym (targi, punkty skupu, pokazy, wystawy, konkursy)  | 546           | 72880 | 0      | 30        | 0         | 0                 |                   |
| 2c. Podczas transportu – w punktach kontroli oraz miejscach transferowych  | 0             | 0     | 0      | 0         | 0         | 0                 |                   |
| 2d. Podczas transportu – pozostałe kontrole  | 0             | 0     | 0      | 0         | 0         | 0                 |                   |

|   |     |      |   |    |   |   |
|---|-----|------|---|----|---|---|
| przeprowadzone samodzielnie lub wspólnie z policją, ITD, strażą graniczną   |     |      |   |    |   |   |
| <b>Liczba środków transportu</b>  |     |      |   |    |   |   |
| 1a. W miejscu wyjazdu (gospodarstwo, miejsce gromadzenia) w przypadku przesyłek wprowadzanych do handlu wewnątrzwspólnotowego lub wywozu do krajów trzecich | 0   | 0    | 0 | 52 | 4 | 0 |
| 1b. W rzeźni (miejsce przeznaczenia)  | 13  | 427  | 0 | 0  | 0 | 0 |
| 2a. W gospodarstwie (miejsce przeznaczenia)   | 0   | 0    | 0 | 0  | 0 | 0 |
| 2b. W obrocie krajowym (targi, punkty skupu, pokazy, wystawy, konkursy)   | 141 | 2776 | 0 | 18 | 0 | 0 |
| 2c. Podczas transportu – w punktach kontroli oraz miejscach transferowych   | 0   | 0    | 0 | 0  | 0 | 0 |
| 2d. Podczas transportu – pozostałe kontrole przeprowadzone samodzielnie lub wspólnie z policją, ITD, strażą graniczną                                       | 1   | 0    | 0 | 0  | 0 | 0 |
| <b>Liczba skontrolowanej dokumentacji</b>   |     |      |   |    |   |   |
| 1a. W miejscu wyjazdu (gospodarstwo, miejsce gromadzenia) w przypadku przesyłek wprowadzanych do handlu wewnątrzwspólnotowego lub wywozu do krajów trzecich | 0   | 0    | 0 | 52 | 4 | 0 |
| 1b. W rzeźni (miejsce przeznaczenia)  | 13  | 427  | 0 | 0  | 0 | 0 |
| 2a. W gospodarstwie (miejsce przeznaczenia)   | 0   | 9    | 0 | 0  | 3 | 0 |
| 2b. W obrocie krajowym (targi, punkty skupu, pokazy, wystawy, konkursy)   | 141 | 2776 | 0 | 18 | 0 | 0 |
| 2c. Podczas transportu – w punktach kontroli oraz miejscach transferowych   | 0   | 0    | 0 | 0  | 0 | 0 |
| 2d. Podczas transportu – pozostałe kontrole przeprowadzone samodzielnie lub wspólnie z policją, ITD, strażą graniczną                                       | 1   | 0    | 0 | 0  | 0 | 0 |
| 3. Po zakończeniu transportu (liczba skontrolowanych dzienników podróży lub wydruków z systemu nawigacji satelitarnej)                                      | 0   | 9    | 0 | 0  | 0 | 0 |

**Kategoria i liczba przypadków uchybienia przepisom rozporządzenia (WE) nr 1/2005 wykrytych w trakcie niedyskryminujących kontroli przewidzianych w art. 27 ust. 1 tego rozporządzenia (cz.1)**

Tabela 13

| Kategoria uchybień   | Bydło |    |    |    |    |    |   | Świnie |    |    |    |    |    |   | Owce/kozy |    |    |    |    |    |   |
|--|-------|----|----|----|----|----|---|--------|----|----|----|----|----|---|-----------|----|----|----|----|----|---|
|  | 1a    | 1b | 2a | 2b | 2c | 2d | 3 | 1a     | 1b | 2a | 2b | 2c | 2d | 3 | 1a        | 1b | 2a | 2b | 2c | 2d | 3 |
| Zdolność zwierząt do transportu  | 0     | 0  | 0  | 0  | 0  | 0  |   | 0      | 0  | 0  | 0  | 0  | 0  |   | 0         | 0  | 0  | 0  | 0  | 0  |   |
| Praktyka stosowana w zakresie transportu; przydzielona przestrzeń, wysokość  | 0     | 0  | 0  | 0  | 0  | 0  |   | 0      | 0  | 0  | 0  | 0  | 0  |   | 0         | 0  | 0  | 0  | 0  | 0  |   |
| Środki transportu i dodatkowe przepisy dotyczące statków transportujących zwierzęta lub kontenerowców oraz dotyczące długotrwałych przewozów | 0     | 0  | 0  | 0  | 0  | 0  |   | 0      | 0  | 0  | 0  | 0  | 0  |   | 0         | 0  | 0  | 0  | 0  | 0  |   |
| Pojenie i karmienie, czas trwania podróży oraz okresy odpoczynku   | 0     | 0  | 0  | 0  | 0  | 0  | 0 | 0      | 0  | 0  | 0  | 0  | 0  | 0 | 0         | 0  | 0  | 0  | 0  | 0  | 0 |
| Dokumentacja   | 0     | 0  | 0  | 0  | 0  | 0  | 0 | 0      | 0  | 0  | 0  | 0  | 0  | 0 | 0         | 0  | 0  | 0  | 0  | 0  | 0 |
| Inne uchybienia  | 0     | 0  | 0  | 0  | 0  | 0  | 0 | 0      | 0  | 0  | 0  | 0  | 0  | 0 | 0         | 0  | 0  | 0  | 0  | 0  | 0 |
| <b>Łączna liczba uchybień</b>  | 0     | 0  | 0  | 0  | 0  | 0  | 0 | 0      | 0  | 0  | 0  | 0  | 0  | 0 | 0         | 0  | 0  | 0  | 0  | 0  | 0 |

**Kategoria i liczba przypadków uchybienia przepisom rozporządzenia (WE) nr 1/2005 wykrytych w trakcie niedyskryminujących kontroli przewidzianych w art. 27 ust. 1 tego rozporządzenia (cz.2)**

**Tabela 14**

| Kategoria uchybień   | Koniowate |    |    |    |    |    |   | Drób i zającowate |    |    |    |    |    |   | Pozostałe gatunki |    |    |    |    |    |   |
|--|-----------|----|----|----|----|----|---|-------------------|----|----|----|----|----|---|-------------------|----|----|----|----|----|---|
|  | 1a        | 1b | 2a | 2b | 2c | 2d | 3 | 1a                | 1b | 2a | 2b | 2c | 2d | 3 | 1a                | 1b | 2a | 2b | 2c | 2d | 3 |
| Zdolność zwierząt do transportu  | 0         | 0  | 0  | 0  | 0  | 0  |   | 0                 | 0  | 0  | 0  | 0  | 0  |   | 0                 | 0  | 0  | 0  | 0  | 0  |   |
| Praktyka stosowana w zakresie transportu; przydzielona przestrzeń, wysokość  | 0         | 0  | 0  | 0  | 0  | 0  |   | 0                 | 0  | 0  | 0  | 0  | 0  |   | 0                 | 0  | 0  | 0  | 0  | 0  |   |
| Środki transportu i dodatkowe przepisy dotyczące statków transportujących zwierzęta lub kontenerowców oraz dotyczące długotrwałych przewozów | 0         | 0  | 0  | 0  | 0  | 0  |   | 0                 | 0  | 0  | 0  | 0  | 0  |   | 0                 | 0  | 0  | 0  | 0  | 0  |   |
| Pojenie i karmienie, czas trwania podróży oraz okresy odpoczynku   | 0         | 0  | 0  | 0  | 0  | 0  | 0 | 0                 | 0  | 0  | 0  | 0  | 0  | 0 | 0                 | 0  | 0  | 0  | 0  | 0  | 0 |
| Dokumentacja   | 0         | 0  | 0  | 0  | 0  | 0  | 0 | 0                 | 0  | 0  | 0  | 0  | 0  | 0 | 0                 | 0  | 0  | 0  | 0  | 0  | 0 |
| Inne uchybienia  | 0         | 0  | 0  | 0  | 0  | 0  | 0 | 0                 | 0  | 0  | 0  | 0  | 0  | 0 | 0                 | 0  | 0  | 0  | 0  | 0  | 0 |
| <b>Łączna liczba uchybień</b>  | 0         | 0  | 0  | 0  | 0  | 0  | 0 | 0                 | 0  | 0  | 0  | 0  | 0  | 0 | 0                 | 0  | 0  | 0  | 0  | 0  | 0 |

**Kategoria i liczba działań podjętych przez właściwy organ w następstwie wykrycia przypadków uchybienia przepisom rozporządzenia (WE) nr 1/2005 (cz. 1)**

Tabela 15

| Podjęte działania                              | Bydło |    |    |    |    |    |   | Świnie |    |    |    |    |    |   | Owce/kozy |    |    |    |    |    |   |
|--|-------|----|----|----|----|----|---|--------|----|----|----|----|----|---|-----------|----|----|----|----|----|---|
|  | 1a    | 1b | 2a | 2b | 2c | 2d | 3 | 1a     | 1b | 2a | 2b | 2c | 2d | 3 | 1a        | 1b | 2a | 2b | 2c | 2d | 3 |
| A. Nałożone kary                               | 0     | 0  | 0  | 0  | 0  | 0  | 0 | 0      | 0  | 0  | 0  | 0  | 0  | 0 | 0         | 0  | 0  | 0  | 0  | 0  | 0 |
| B. Egzekwowanie przepisów i wymiana informacji | 0     | 0  | 0  | 0  | 0  | 0  | 0 | 0      | 0  | 0  | 0  | 0  | 0  | 0 | 0         | 0  | 0  | 0  | 0  | 0  | 0 |

**Kategoria i liczba działań podjętych przez właściwy organ w następstwie wykrycia przypadków uchybienia przepisom rozporządzenia (WE) nr 1/2005 (cz. 2)**

| Podjęte działania                              | Koniowate |    |    |    |    |    |   | Drób i zającowate |    |    |    |    |    |   | Pozostałe gatunki |    |    |    |    |    |   |
|--|-----------|----|----|----|----|----|---|-------------------|----|----|----|----|----|---|-------------------|----|----|----|----|----|---|
|  | 1a        | 1b | 2a | 2b | 2c | 2d | 3 | 1a                | 1b | 2a | 2b | 2c | 2d | 3 | 1a                | 1b | 2a | 2b | 2c | 2d | 3 |
| A. Nałożone kary                               | 0         | 0  | 0  | 0  | 0  | 0  | 0 | 0                 | 0  | 0  | 0  | 0  | 0  | 0 | 0                 | 0  | 0  | 0  | 0  | 0  | 0 |
| B. Egzekwowanie przepisów i wymiana informacji | 0         | 0  | 0  | 0  | 0  | 0  | 0 | 0                 | 0  | 0  | 0  | 0  | 0  | 0 | 0                 | 0  | 0  | 0  | 0  | 0  | 0 |

Powiatowi lekarze weterynarii przeprowadzili łącznie w omawianym okresie 1 kontrolę rzeźni bydła, świń pod względem dobrostanu zwierząt. W trakcie kontroli nie stwierdzono uchybień.

## Roczny raport z kontroli rzeźni pod względem dobrostanu zwierząt

Tabela 16

| <b>Okres sprawozdawczy:</b>  |   | <b>2018</b>   |   |   |           |                |                   |  |
|--|---|---|---|---|-----------|----------------|-------------------|--|
| Liczba zatwierdzonych rzeźni na terytorium kraju:  |   | 2 ( 1 zawieszona)                                       |   |   |           |                |                   |  |
| Liczba skontrolowanych rzeźni na terytorium kraju:   |   | 1   |   |   |           |                |                   |  |
| Liczba kontroli przeprowadzanych na terytorium kraju::   |   | 1   |   |   |           |                |                   |  |
| Liczba rzeźni, w których stwierdzono nieprawidłowości na terytorium kraju::  |   | 0   |   |   |           |                |                   |  |
| Liczba rzeźni na terenie województwa, w których stwierdzono ponownie te same nieprawidłowości:                               |   | 0   |   |   |           |                |                   |  |
| Liczba rzeźni poddawanych rekontroli, w których stwierdzono nieprawidłowości na terytorium kraju::                           |   | 0   |   |   |           |                |                   |  |
| Lp   | Rodzaj stwierdzonej nieprawidłowości (należy wpisać numer wraz z pełnym brzmieniem pozycji z listy kontrolnej SPIWET) | Liczba rzeźni, w których stwierdzono nieprawidłowość ** | Liczba rzeźni, w których stwierdzono ponownie tą samą nieprawidłowość | Działania podjęte w związku ze stwierdzeniem nieprawidłowości |           |                |                   | Liczba rzeźni rekontrolowanych, w których stwierdzono nieprawidłowości |
|  |   |   |   | decyzja   | zalecenia | kara pieniężna | wstrzymanie uboju |  |
|  |   |   |   | (wymienić***)   |           |                |                   | ****   |
| <b>I. CZĘŚĆ OGÓLNA</b>   |   |   |   |   |           |                |                   |  |
| <b>Ustawa z dnia 21 sierpnia 1997 roku o ochronie zwierząt</b>   |   |   |   |   |           |                |                   |  |
| 1.   |   |   |   |   |           |                |                   |  |
| 2.   |   |   |   |   |           |                |                   |  |
| <b>II. CZĘŚĆ SZCZEGÓŁOWA</b>   |   |   |   |   |           |                |                   |  |
| <b>Rozporządzenie Rady (WE) Nr 1099/2009 z dnia 24 września 2009 r. w sprawie ochrony zwierząt podczas ich uśmiercania 0</b> |   |   |   |   |           |                |                   |  |

|  |  |  |  |  |  |  |  |  |
|--|--|--|--|--|--|--|--|--|
| 1.   | <p><b>II. CZĘŚĆ SZCZEGÓŁOWA pkt 2</b></p> <p>"W zakładzie opracowano właściwe standardowe procedury operacyjne (art. 6)"</p>   |  |  |  |  |  |  |  |
| 2.   | <p><b>II. CZĘŚĆ SZCZEGÓŁOWA pkt 18</b></p> <p>"Podłoże wykonane i utrzymywane jest tak, aby minimalizować ryzyko potknięcia, upadku lub okaleczenia nóg zwierząt (RR 1099/2009 Załącznik II pkt. 2,5)"</p>                                       |  |  |  |  |  |  |  |
|  | <p><b>II. CZĘŚĆ SZCZEGÓŁOWA pkt 39</b></p> <p>"Urządzenia używane do unieruchamiania zwierząt są konserwowane i kontrolowane zgodnie z instrukcjami producentów przez osoby przeszkolone specjalnie w tym celu. (RR 1099/2009 art. 9 ust.1)"</p> |  |  |  |  |  |  |  |
|  | <p><b>II. CZĘŚĆ SZCZEGÓŁOWA pkt 49</b></p> <p>"Urządzenia używane do ogłuszania zwierząt są konserwowane i kontrolowane zgodnie z instrukcjami producentów przez osoby przeszkolone specjalnie w tym celu. (RR 1099/2009 art. 9 ust.1)"</p>      |  |  |  |  |  |  |  |
| Ogólna liczba wydanych decyzji administracyjnych                                       |  |  |  |  |  |  |  |  |
| Ogólna liczba wniosków o ukaranie  |  |  |  |  |  |  |  |  |
| Liczba powiatowych inspektoratów weterynarii (PIW) skontrolowanych przez Wojewódzkiego |  |  |  |  |  |  |  |  |

|  |  |
|--|--|
| Lekarza Weterynarii (WLW) w zakresie nadzoru nad dobrostanem w rzeźni                |  |
| Liczba podmiotów (rzeźni) wizytowanych przez WLW w związku z nadzorem nad PIW        |  |
| Liczba podmiotów (rzeźni), w przypadku których ocena WLW nie była zgodna z oceną PIW |  |

## Wyniki kontroli urzędowych w schroniskach dla zwierząt

**Tabela 17**

| Rodzaj stwierdzonej nieprawidłowości   | Liczba schronisk, w których stwierdzono nieprawidłowości | Liczba schronisk dla których zostały wydane decyzje administracyjne |                        | Zgłoszenia do organów ścigania |
|--|--|---|------------------------|--------------------------------|
|  |  | Nieprawidłowości/wstrzymanie przyjmowania nowych zwierząt           | Wykreślenia z rejestru |                                |
|  |  |   |                        |                                |
| Zwierzętom nie zapewniono minimalnych warunków utrzymania (ochrona przed niekorzystnymi warunkami, legowisko, dostęp do wody i karmy, nadmierne zagęszczenie zwierząt) | 0  | 0   | 0                      | 0                              |
| Brak wydzielonych odpowiednich pomieszczeń w schronisku  | 0  | 0   | 0                      | 0                              |
| Zły stan techniczny i sanitarny pomieszczeń  | 0  | 0   | 0                      | 0                              |
| Brak pieca do spalania zwłok lub chłodni do przetrzymywania zwłok  | 0  | 0   | 0                      | 0                              |
| Niewłaściwie prowadzona ewidencja lub dokumentacja   | 0  | 0   | 0                      | 0                              |
| Niedostateczny sposób realizacji opieki lekarsko-weterynaryjnej przez schronisko (kastracje, sterylizacje, szczepienia)  | 0  | 0   | 0                      | 0                              |
| Inne   | 0  | 0   | 0                      | 0                              |



#### **4. Bezpieczna żywność pochodzenia zwierzęcego**

Organy Inspekcji Weterynaryjnej odgrywają podstawową rolę w zakresie bezpieczeństwa produktów pochodzenia zwierzęcego. Pozyskiwanie, chów, wytwarzanie, oczyszczanie, ubój, rozbiór, przetwarzanie, pakowanie, przepakowywanie, przechowywanie lub transport to czynności składowe „produkcji”, nad którymi ma nadzór Inspekcja Weterynaryjna. Kontrole urzędowe są konieczne, w celu sprawdzenia, że podmioty działające na rynku spożywczym stosują się do przepisów w zakresie higieny i bezpieczeństwa żywności.

## Nadzór nad produkcją żywności pochodzenia zwierzęcego

Tabela 18. Nadzór i stan sanitarny obiektów

| Rodzaj obiektu  | Liczba obiektów                                      |                 |   |   |   |              |   |   |                                  |                  |  |                           |               |  |   |
|---|--|-----------------|---|---|---|--------------|---|---|----------------------------------|------------------|--|---------------------------|---------------|--|---|
|   | w których stwierdzono niezgodności w odniesieniu do: |                 |   |   |   |              |   |   |                                  |                  |  |                           |               |  |   |
|   | nadzorowanych  | skontrolowanych | wymagań dotyczących pomieszczeń żywnościowych | wymagań dotyczących sprzętu i wyposażenia | zagospodarowania odpadów żywnościowych, UPPZ, w tym SRM | jakości wody | higieny osobistej pracowników i szkoleń | zabezpieczenia przed szkodnikami i ich zwalczania | zachowania łańcucha chłodniczego | obróbki cieplnej | wymagań dla opakowań i materiałów opakowaniowych | traceability i znakowania | systemu HACCP | specyficznych wymagań określonych 853/2004 |   |
| 0   | 1  | 2               | 3   | 4   | 5   | 6            | 7                                       | 8   | 9                                | 10               | 11   | 12                        | 13            | 14   |   |
| Razem (02, 32, 36)  | 01   | 310             | 139   | 14  | 7   | 0            | 1                                       | 0   | 0                                | 2                | 0  | 0                         | 0             | 1  | 0 |
| Razem (03, 08, 15-26, 29-31)  | 02   | 5               | 3   | 1   | 1   | 0            | 0                                       | 0   | 0                                | 2                | 0  | 0                         | 0             | 0  | 0 |
| Razem (04-07)   | 03   | 0               | 0   | 0   | 0   | 0            | 0                                       | 0   | 0                                | 0                | 0  | 0                         | 0             | 0  | 0 |
| Chłodnie składowe wolnostojące (S 0)  | 04   |                 |   |   |   |              |   |   |                                  |                  |  |                           |               |  |   |
| Statki chłodnie (S 0)   | 05   |                 |   |   |   |              |   |   |                                  |                  |  |                           |               |  |   |
| Zakłady przepakowywania - niezależne (S 0)  | 06   |                 |   |   |   |              |   |   |                                  |                  |  |                           |               |  |   |
| Rynki hurtowe - z wyłączeniem produktów rybołówstwa (S 0)   | 07   |                 |   |   |   |              |   |   |                                  |                  |  |                           |               |  |   |
| Razem zakłady zatwierdzone, w których funkcjonują działy wymienione w 09 i/lub 10 i/lub 11 i/lub 12 i/lub 13 i/lub 14 i/lub 27 i/lub 28 | 08   | 3               | 2   | 1   | 1   |              |   |   |                                  | 2                |  |                           |               |  |   |
| Zakłady zatwierdzone, w których funkcjonują działy wymienione w 09a i/lub 09b i/lub 09c i/lub 09d i/lub 09e i/lub 09f i/lub 09g         | 09   | 3               | 2   | 1   | 1   |              |   |   |                                  | 2                |  |                           |               |  |   |
| -działy prowadzące ubój zwierząt gospodarskich kopytnych (S I)  | 09a  | 2               | 1   |   |   |              |   |   |                                  | 1                |  |                           |               |  |   |

|   |     |   |   |   |   |  |  |  |  |   |  |  |  |  |
|---|-----|---|---|---|---|--|--|--|--|---|--|--|--|--|
| -działy prowadzące rozbiór mięsa zwierząt gospodarskich kopytnych (S I)   | 09b | 2 | 2 |   | 1 |  |  |  |  | 2 |  |  |  |  |
| -działy składujące w warunkach chłodniczych (S I)   | 09c | 3 | 2 |   |   |  |  |  |  |   |  |  |  |  |
| -działy przetwórstwa mięsa zwierząt gospodarskich kopytnych (S VI)  | 09d | 2 | 2 | 1 | 1 |  |  |  |  |   |  |  |  |  |
| -działy prowadzące produkcję MM i/lub MOM i/lub SWM z mięsa zwierząt gospodarskich kopytnych (S V)                    | 09e | 2 | 2 |   |   |  |  |  |  |   |  |  |  |  |
| -działy prowadzące produkcję tuszczów zwierzęcych i skwarek (S XII)   | 09f | 2 | 2 |   |   |  |  |  |  |   |  |  |  |  |
| -działy prowadzące obróbkę jelit, pęcherzy i żołądków (S XIII)  | 09g | 2 | 1 |   |   |  |  |  |  |   |  |  |  |  |
| Zakłady zatwierdzone, w których funkcjonują działy wymienione w 10a i/lub 10b i/lub 10c i/lub 10d i/lub 10e           | 10  |   |   |   |   |  |  |  |  |   |  |  |  |  |
| -działy prowadzące ubój drobiu i/lub zajęczaków (S II)  | 10a |   |   |   |   |  |  |  |  |   |  |  |  |  |
| -działy prowadzące rozbiór mięsa drobiowego i/lub zajęczaków (S II)   | 10b |   |   |   |   |  |  |  |  |   |  |  |  |  |
| -działy składujące w warunkach chłodniczych (S II)  | 10c |   |   |   |   |  |  |  |  |   |  |  |  |  |
| -działy przetwórstwa mięsa drobiowego i/lub zajęczaków (S VI)   | 10d |   |   |   |   |  |  |  |  |   |  |  |  |  |
| -działy prowadzące produkcję MM i/lub MOM i/lub SWM z mięsa drobiowego i/lub zajęczaków (S V)                         | 10e |   |   |   |   |  |  |  |  |   |  |  |  |  |
| Zakłady zatwierdzone, w których funkcjonują działy wymienione w 11a i/lub 11b i/lub 11c i/lub 11d i/lub 11e i/lub 11f | 11  |   |   |   |   |  |  |  |  |   |  |  |  |  |
| -działy prowadzące ubój zwierząt dzikich utrzymywanych w warunkach fermowych (S III)                                  | 11a |   |   |   |   |  |  |  |  |   |  |  |  |  |

|   |     |  |  |  |  |  |  |  |  |  |  |  |  |  |  |  |  |
|---|-----|--|--|--|--|--|--|--|--|--|--|--|--|--|--|--|--|
| -działy prowadzące rozbiór mięsa zwierząt dzikich utrzymywanych w warunkach fermowych (S III)                     | 11b |  |  |  |  |  |  |  |  |  |  |  |  |  |  |  |  |
| -działy składujące w warunkach chłodniczych   | 11c |  |  |  |  |  |  |  |  |  |  |  |  |  |  |  |  |
| -działy przetwórstwa mięsa zwierząt dzikich utrzymywanych w warunkach fermowych                                   | 11d |  |  |  |  |  |  |  |  |  |  |  |  |  |  |  |  |
| - działy prowadzące produkcję MM i/lub MOM i/lub SWM z mięsa zwierząt dzikich utrzymywanych w warunkach fermowych | 11e |  |  |  |  |  |  |  |  |  |  |  |  |  |  |  |  |
| -działy prowadzące obróbkę jelit, żołądków i pęcherzy zwierząt dzikich utrzymywanych w warunkach fermowych        | 11f |  |  |  |  |  |  |  |  |  |  |  |  |  |  |  |  |
| Zakłady zatwierdzone, w których funkcjonują działy wymienione w 12a i/lub 12b i/lub 12c i/lub 12d                 | 12  |  |  |  |  |  |  |  |  |  |  |  |  |  |  |  |  |
| - dział obróbki dziczyzny   | 12a |  |  |  |  |  |  |  |  |  |  |  |  |  |  |  |  |
| - działy prowadzące rozbiór dziczyzny (S IV)  | 12b |  |  |  |  |  |  |  |  |  |  |  |  |  |  |  |  |
| -działy prowadzące przetwórstwo dziczyzny (S IV)  | 12c |  |  |  |  |  |  |  |  |  |  |  |  |  |  |  |  |
| - działy składujące w warunkach chłodniczych (S IV)   | 12d |  |  |  |  |  |  |  |  |  |  |  |  |  |  |  |  |
| Zakłady zatwierdzone prowadzące wyłącznie produkcję MM i/lub MOM i/lub SWM (S V)                                  | 13  |  |  |  |  |  |  |  |  |  |  |  |  |  |  |  |  |
| Zakłady zatwierdzone prowadzące wyłącznie przetwórstwo mięsa (S VI)   | 14  |  |  |  |  |  |  |  |  |  |  |  |  |  |  |  |  |
| Zakłady wysyłki - żywe mięczaki dwuskorupowe (S VII)  | 15  |  |  |  |  |  |  |  |  |  |  |  |  |  |  |  |  |
| Zakłady oczyszczania żywe mięczaki dwuskorupowe (S VII)   | 16  |  |  |  |  |  |  |  |  |  |  |  |  |  |  |  |  |

|  |    |   |   |   |   |   |   |   |   |   |   |   |   |   |   |
|--|----|---|---|---|---|---|---|---|---|---|---|---|---|---|---|
| Statki przetwórnice (S VIII)   | 17 |   |   |   |   |   |   |   |   |   |   |   |   |   |   |
| Statki zamrażalnie (S VIII)  | 18 |   |   |   |   |   |   |   |   |   |   |   |   |   |   |
| Rynki hurtowe i aukcje produktów rybołówstwa (S VIII)  | 19 |   |   |   |   |   |   |   |   |   |   |   |   |   |   |
| Zakłady zatwierdzone przetwórstwa produktów rybołówstwa (S VIII)   | 20 |   |   |   |   |   |   |   |   |   |   |   |   |   |   |
| Zakłady zatwierdzone przetwórstwa mleka (S IX)   | 21 |   |   |   |   |   |   |   |   |   |   |   |   |   |   |
| Punkty odbioru mleka (S IX)  | 22 | 1 | 0 |   |   |   |   |   |   |   |   |   |   |   |   |
| Zakłady pakowania jaj (S X)  | 23 | 1 | 1 |   |   |   |   |   |   |   |   |   |   |   |   |
| Zakłady produkcji jaj płynnych (S X)   | 24 |   |   |   |   |   |   |   |   |   |   |   |   |   |   |
| Zakłady zatwierdzone przetwórstwa jaj (S X)  | 25 |   |   |   |   |   |   |   |   |   |   |   |   |   |   |
| Zakłady przetwórcze - żabie udka i ślimaki (S XI)  | 26 |   |   |   |   |   |   |   |   |   |   |   |   |   |   |
| Zakłady zajmujące się wyłącznie tłuszczami zwierzęcymi i skwarkami (S XII)   | 27 |   |   |   |   |   |   |   |   |   |   |   |   |   |   |
| Zakłady prowadzące wyłącznie obróbkę jelit i/lub pęcherzy i/lub żołądków (S XIII)  | 28 |   |   |   |   |   |   |   |   |   |   |   |   |   |   |
| Zakłady odbierające surowce lub produkujące żelatynę (S XIV)   | 29 |   |   |   |   |   |   |   |   |   |   |   |   |   |   |
| Zakłady odbierające surowce lub produkujące kolagen (S XV)   | 30 |   |   |   |   |   |   |   |   |   |   |   |   |   |   |
| Zakłady produkujące wysoko rafinowany siarczan chondroityny, kwas hialuronowy, inne produkty z hydrolizowanych chrząstek, chitozan, glukozamina, podpuszczka, karuk i aminokwasy (S XVI) | 31 |   |   |   |   |   |   |   |   |   |   |   |   |   |   |
| Razem (33, 34, 35)   | 32 | 0 | 0 | 0 | 0 | 0 | 0 | 0 | 0 | 0 | 0 | 0 | 0 | 0 | 0 |
| Zakłady produkujące na rynek krajowy <sup>2)</sup> , w których funkcjonują działy 33a lub 33b lub 33c  | 33 |   |   |   |   |   |   |   |   |   |   |   |   |   |   |

|  |     |     |     |    |   |   |   |   |   |   |   |   |   |   |   |   |
|--|-----|-----|-----|----|---|---|---|---|---|---|---|---|---|---|---|---|
| -działy prowadzące ubój zwierząt gospodarskich kopytnych   | 33a |     |     |    |   |   |   |   |   |   |   |   |   |   |   |   |
| -działy prowadzące rozbiór mięsa zwierząt gospodarskich kopytnych  | 33b |     |     |    |   |   |   |   |   |   |   |   |   |   |   |   |
| -działy prowadzące produkcję MM lub MOM lub SWM z mięsa zwierząt gospodarskich kopytnych   | 33c |     |     |    |   |   |   |   |   |   |   |   |   |   |   |   |
| Zakłady produkujące na rynek krajowy <sup>2)</sup> , w których funkcjonują działy 34a lub 34b lub 34c                                      | 34  |     |     |    |   |   |   |   |   |   |   |   |   |   |   |   |
| -działy prowadzące ubój drobiu   | 34a |     |     |    |   |   |   |   |   |   |   |   |   |   |   |   |
| -działy prowadzące rozbiór mięsa drobiowego i/lub zajęczaków   | 34b |     |     |    |   |   |   |   |   |   |   |   |   |   |   |   |
| -działy prowadzące produkcję MM i/lub MOM i/lub SWM z mięsa drobiowego i/lub zajęczaków  | 34c |     |     |    |   |   |   |   |   |   |   |   |   |   |   |   |
| Zakłady produkujące na rynek krajowy <sup>2)</sup> , w których funkcjonują działy 35a lub 35b lub 35c                                      | 35  |     |     |    |   |   |   |   |   |   |   |   |   |   |   |   |
| -działy prowadzące ubój zwierząt dzikich utrzymywanych w warunkach fermowych   | 35a |     |     |    |   |   |   |   |   |   |   |   |   |   |   |   |
| -działy prowadzące rozbiór mięsa zwierząt dzikich utrzymywanych w warunkach fermowych, z wyłączeniem zajęczaków                            | 35b |     |     |    |   |   |   |   |   |   |   |   |   |   |   |   |
| -działy prowadzące produkcję MM i/lub MOM i/lub SWM z mięsa zwierząt dzikich utrzymywanych w warunkach fermowych, z wyłączeniem zajęczaków | 35c |     |     |    |   |   |   |   |   |   |   |   |   |   |   |   |
| Razem (37-52)  | 36  | 305 | 136 | 13 | 6 | 0 | 1 | 0 | 0 | 0 | 0 | 0 | 0 | 0 | 1 | 0 |

|  |    |     |    |   |   |  |   |  |  |  |  |  |  |   |  |
|--|----|-----|----|---|---|--|---|--|--|--|--|--|--|---|--|
| Zakłady wytwarzające żywność złożoną (roślinno-zwierzęcą)  | 37 |     |    |   |   |  |   |  |  |  |  |  |  |   |  |
| Zakłady konfekcjonujące lub przetwarzające miód i produkty pszczele  | 38 |     |    |   |   |  |   |  |  |  |  |  |  |   |  |
| Zakłady prowadzące składowanie produktów pochodzenia zwierzęcego bez wymagań temperaturowych   | 39 |     |    |   |   |  |   |  |  |  |  |  |  |   |  |
| Zakłady prowadzące działalność marginalną, lokalną i ograniczoną   | 40 | 4   | 4  | 2 | 1 |  |   |  |  |  |  |  |  | 1 |  |
| Statki rybackie (z wyłączeniem statków przetwórci, statków zamrażalni i statków chłodni)   | 41 |     |    |   |   |  |   |  |  |  |  |  |  |   |  |
| Fermy jaj konsumpcyjnych   | 42 | 1   | 1  |   |   |  |   |  |  |  |  |  |  |   |  |
| Punkty odbioru jaj   | 43 |     |    |   |   |  |   |  |  |  |  |  |  |   |  |
| Podmioty prowadzące transport produktów pochodzenia zwierzęcego, w tym mleka   | 44 | 6   | 6  |   |   |  |   |  |  |  |  |  |  |   |  |
| Podmioty zajmujące się obrotem lub pośrednictwem w obrocie produktami pochodzenia zwierzęcego, z wyłączeniem obrotu prowadzonego w ramach produkcji      | 45 | 4   | 3  |   |   |  |   |  |  |  |  |  |  |   |  |
| Punkty skupu dziczyzny   | 46 | 5   | 5  | 2 |   |  | 1 |  |  |  |  |  |  |   |  |
| Dzierżawcy i zarządcy obwodów łowieckich (koła łowieckie)  | 47 | 7   | 0  |   |   |  |   |  |  |  |  |  |  |   |  |
| Gospodarstwa produkcji mleka   | 48 | 154 | 68 | 8 | 4 |  |   |  |  |  |  |  |  |   |  |
| Rolniczy handel detaliczny <sup>3</sup>  | 49 | 1   | 1  |   |   |  |   |  |  |  |  |  |  |   |  |
| Podmioty prowadzące sprzedaż bezpośrednią  | 50 | 123 | 48 | 1 | 1 |  |   |  |  |  |  |  |  |   |  |
| Zakłady będące gospodarstwami, na terenie których dokonuje się uboju zwierząt pochodzących z innych gospodarstw w celu pozyskania mięsa na użytek własny | 51 |     |    |   |   |  |   |  |  |  |  |  |  |   |  |
| Inne   | 52 |     |    |   |   |  |   |  |  |  |  |  |  |   |  |

Tabela 19. Liczba spraw rozstrzygniętych wydanymi decyzjami administracyjnymi

| Rodzaj obiektu  | Liczba spraw rozstrzygniętych decyzjami administracyjnymi, wydanymi: |   |   |   |   |   |   |   |  |    |
|---|--|---|---|---|---|---|---|---|--|----|
|   | zgodnie z art. 54 ust.2 lit.a rozp.882/2004 <sup>1)</sup>            | zgodnie z art. 54 ust.2 lit.b rozp.882/2004 <sup>1)</sup> | zgodnie z art. 54 ust.2 lit.c rozp.882/2004 <sup>1)</sup> | zgodnie z art. 54 ust.2 lit.d \ rozp.882/2004 <sup>1)</sup> | zgodnie z art. 54 ust.2 lit.e rozp.882/2004 <sup>1)</sup> | zgodnie z art. 54 ust.2 lit.f rozp.882/2004 <sup>1)</sup> | zgodnie z art. 54 ust.2 lit.g rozp.882/2004 <sup>1)</sup> | zgodnie z art. 54 ust.2 lit.h rozp.882/2004 <sup>1)</sup> | na podstawie przepisów ustawy o produktach pochodzenia zwierzęcego |    |
| 0   |  | 15  | 16  | 17  | 18  | 19  | 20  | 21  | 22   | 23 |
| Razem (02, 32, 36)  | 01   | 0   | 3   | 0   | 0   | 0   | 0   | 0   | 0  | 31 |
| Razem (03, 08, 15-26, 29-31)  | 02   | 0   | 0   | 0   | 0   | 0   | 0   | 0   | 0  | 0  |
| Razem (04--07)  | 03   | 0   | 0   | 0   | 0   | 0   | 0   | 0   | 0  | 0  |
| Chłodnie składowe wolnostojące (S 0)  | 04   |   |   |   |   |   |   |   |  |    |
| Statki chłodnie (S 0)   | 05   |   |   |   |   |   |   |   |  |    |
| Zakłady przepakowywania - niezależne (S 0)  | 06   |   |   |   |   |   |   |   |  |    |
| Rynki hurtowe - z wyłączeniem produktów rybołówstwa (S 0)   | 07   |   |   |   |   |   |   |   |  |    |
| Razem zakłady zatwierdzone, w których funkcjonują działy wymienione w 09 i/lub 10 i/lub 11 i/lub 12 i/lub 13 i/lub 14 i/lub 27 i/lub 28 | 08   |   |   |   |   |   |   |   |  |    |
| Zakłady zatwierdzone, w których funkcjonują działy wymienione w 09a i/lub 09b i/lub 09c i/lub 09d i/lub 09e i/lub 09f i/lub 09g         | 09   |   |   |   |   |   |   |   |  |    |
| -działy prowadzące ubój zwierząt gospodarskich kopytnych (S I)  | 09a  |   |   |   |   |   |   |   |  |    |
| -działy prowadzące rozbiór mięsa zwierząt gospodarskich kopytnych (S I)   | 09b  |   |   |   |   |   |   |   |  |    |
| -działy składujące w warunkach chłodniczych (S I)   | 09c  |   |   |   |   |   |   |   |  |    |
| -działy przetwórstwa mięsa zwierząt gospodarskich kopytnych (S VI)  | 09d  |   |   |   |   |   |   |   |  |    |
| -działy prowadzące produkcję MM i/lub MOM i/lub SWM z mięsa zwierząt gospodarskich kopytnych (S V)                                      | 09e  |   |   |   |   |   |   |   |  |    |
| -działy prowadzące produkcję tłuszczów zwierzęcych i skwarek (S XII)  | 09f  |   |   |   |   |   |   |   |  |    |
| '-działy prowadzące obróbkę jelit, pęcherzy i żołądków (S XIII)   | 09g  |   |   |   |   |   |   |   |  |    |
| Zakłady zatwierdzone, w których funkcjonują działy wymienione w 10a i/lub 10b i/lub 10c i/lub 10d i/lub 10e                             | 10   |   |   |   |   |   |   |   |  |    |
| -działy prowadzące ubój drobiu i/lub zajęczaków (S II)  | 10a  |   |   |   |   |   |   |   |  |    |
| -działy prowadzące rozbiór mięsa drobiowego i/lub zajęczaków (S II)   | 10b  |   |   |   |   |   |   |   |  |    |



|   |     |  |  |  |  |  |  |  |  |  |
|---|-----|--|--|--|--|--|--|--|--|--|
| -działy składujące w warunkach chłodniczych (S II)  | 10c |  |  |  |  |  |  |  |  |  |
| -działy przetwórstwa mięsa drobiowego i/lub zajęczaków (S VI)   | 10d |  |  |  |  |  |  |  |  |  |
| -działy prowadzące produkcję MM i/lub MOM i/lub SWM z mięsa drobiowego i/lub zajęczaków (S V)                         | 10e |  |  |  |  |  |  |  |  |  |
| Zakłady zatwierdzone, w których funkcjonują działy wymienione w 11a i/lub 11b i/lub 11c i/lub 11d i/lub 11e i/lub 11f | 11  |  |  |  |  |  |  |  |  |  |
| -działy prowadzące ubój zwierząt dzikich utrzymywanych w warunkach fermowych (S III)                                  | 11a |  |  |  |  |  |  |  |  |  |
| -działy prowadzące rozbiór mięsa zwierząt dzikich utrzymywanych w warunkach fermowych (S III)                         | 11b |  |  |  |  |  |  |  |  |  |
| -działy składujące w warunkach chłodniczych   | 11c |  |  |  |  |  |  |  |  |  |
| -działy przetwórstwa mięsa zwierząt dzikich utrzymywanych w warunkach fermowych                                       | 11d |  |  |  |  |  |  |  |  |  |
| - działy prowadzące produkcję MM i/lub MOM i/lub SWM z mięsa zwierząt dzikich utrzymywanych w warunkach fermowych     | 11e |  |  |  |  |  |  |  |  |  |
| -działy prowadzące obróbkę jelit, żołądków i pęcherzy zwierząt dzikich utrzymywanych w warunkach fermowych            | 11f |  |  |  |  |  |  |  |  |  |
| Zakłady zatwierdzone, w których funkcjonują działy wymienione w 12a i/lub 12b i/lub 12c i/lub 12d                     | 12  |  |  |  |  |  |  |  |  |  |
| - dział obróbki dziczyzny   | 12a |  |  |  |  |  |  |  |  |  |
| - działy prowadzące rozbiór dziczyzny (S IV)  | 12b |  |  |  |  |  |  |  |  |  |
| -działy prowadzące przetwórstwo dziczyzny (S IV)  | 12c |  |  |  |  |  |  |  |  |  |
| - działy składujące w warunkach chłodniczych (S IV)   | 12d |  |  |  |  |  |  |  |  |  |
| Zakłady zatwierdzone prowadzące wyłącznie produkcję MM i/lub MOM i/lub SWM (S V)                                      | 13  |  |  |  |  |  |  |  |  |  |
| Zakłady zatwierdzone prowadzące wyłącznie przetwórstwo mięsa (S VI)   | 14  |  |  |  |  |  |  |  |  |  |
| Zakłady wysyłki - żywe mięczaki dwuskorupowe (S VII)  | 15  |  |  |  |  |  |  |  |  |  |
| Zakłady oczyszczania żywe mięczaki dwuskorupowe (S VII)   | 16  |  |  |  |  |  |  |  |  |  |
| Statki przetwórnice (S VIII)  | 17  |  |  |  |  |  |  |  |  |  |
| Statki zamrażalnie (S VIII)   | 18  |  |  |  |  |  |  |  |  |  |
| Rynki hurtowe i aukcje produktów rybołówstwa (S VIII)   | 19  |  |  |  |  |  |  |  |  |  |
| Zakłady zatwierdzone przetwórstwa produktów rybołówstwa (S VIII)  | 20  |  |  |  |  |  |  |  |  |  |
| Zakłady zatwierdzone przetwórstwa mleka (S IX)  | 21  |  |  |  |  |  |  |  |  |  |

|  |     |   |   |   |   |   |   |   |   |   |
|--|-----|---|---|---|---|---|---|---|---|---|
| Punkty odbioru mleka (S IX)  | 22  |   |   |   |   |   |   |   |   |   |
| Zakłady pakowania jaj (S X)  | 23  |   |   |   |   |   |   |   |   |   |
| Zakłady produkcji jaj płynnych (S X)   | 24  |   |   |   |   |   |   |   |   |   |
| Zakłady zatwierdzone przetwórstwa jaj (S X)  | 25  |   |   |   |   |   |   |   |   |   |
| Zakłady przetwórcze - żabie udka i ślimaki (S XI)  | 26  |   |   |   |   |   |   |   |   |   |
| Zakłady zajmujące się wyłącznie tłuszczami zwierzęcymi i skwarkami (S XII)   | 27  |   |   |   |   |   |   |   |   |   |
| Zakłady prowadzące wyłącznie obróbkę jelit i/lub pęcherzy i/lub żołądków (S XIII)  | 28  |   |   |   |   |   |   |   |   |   |
| Zakłady odbierające surowce lub produkujące żelatynę (S XIV)   | 29  |   |   |   |   |   |   |   |   |   |
| Zakłady odbierające surowce lub produkujące kolagen (S XV)   | 30  |   |   |   |   |   |   |   |   |   |
| Zakłady produkujące wysoko rafinowany siarczan chondroityny, kwas hialuronowy, inne produkty z hydrolizowanych chrząstek, chitozan, glukozamina, podpuszczka, karuk i aminokwasy (S XVI) | 31  |   |   |   |   |   |   |   |   |   |
| Razem (33, 34, 35)   | 32  | 0 | 0 | 0 | 0 | 0 | 0 | 0 | 0 | 0 |
| Zakłady produkujące na rynek krajowy <sup>2)</sup> , w których funkcjonują działy 33a lub 33b lub 33c  | 33  |   |   |   |   |   |   |   |   |   |
| -działy prowadzące ubój zwierząt gospodarskich kopytnych   | 33a |   |   |   |   |   |   |   |   |   |
| -działy prowadzące rozbiór mięsa zwierząt gospodarskich kopytnych  | 33b |   |   |   |   |   |   |   |   |   |
| -działy prowadzące produkcję MM lub MOM lub SWM z mięsa zwierząt gospodarskich kopytnych   | 33c |   |   |   |   |   |   |   |   |   |
| Zakłady produkujące na rynek krajowy <sup>2)</sup> , w których funkcjonują działy 34a lub 34b lub 34c  | 34  |   |   |   |   |   |   |   |   |   |
| -działy prowadzące ubój drobiu   | 34a |   |   |   |   |   |   |   |   |   |
| -działy prowadzące rozbiór mięsa drobiowego i/lub zajęczaków   | 34b |   |   |   |   |   |   |   |   |   |
| -działy prowadzące produkcję MM i/lub MOM i/lub SWM z mięsa drobiowego i/lub zajęczaków  | 34c |   |   |   |   |   |   |   |   |   |
| Zakłady produkujące na rynek krajowy <sup>2)</sup> , w których funkcjonują działy 35a lub 35b lub 35c  | 35  |   |   |   |   |   |   |   |   |   |
| -działy prowadzące ubój zwierząt dzikich utrzymywanych w warunkach fermowych   | 35a |   |   |   |   |   |   |   |   |   |
| -działy prowadzące rozbiór mięsa zwierząt dzikich utrzymywanych w warunkach fermowych, z wyłączeniem zajęczaków  | 35b |   |   |   |   |   |   |   |   |   |

|  |     |   |   |   |   |   |   |   |   |   |    |
|--|-----|---|---|---|---|---|---|---|---|---|----|
| -działy prowadzące produkcję MM i/lub MOM i/lub SWM z mięsa zwierząt dzikich utrzymywanych w warunkach fermowych, z wyłączeniem zajęczaków               | 35c |   |   |   |   |   |   |   |   |   |    |
| Razem (37-52)  | 36  | 0 | 3 | 0 | 0 | 0 | 0 | 0 | 0 | 0 | 31 |
| Zakłady wytwarzające żywność złożoną (roślinno-zwierzęcą)  | 37  |   |   |   |   |   |   |   |   |   |    |
| Zakłady konfekcjonujące lub przetwarzające miód i produkty pszczele  | 38  |   |   |   |   |   |   |   |   |   |    |
| Zakłady prowadzące składowanie produktów pochodzenia zwierzęcego bez wymagań temperaturowych   | 39  |   |   |   |   |   |   |   |   |   |    |
| Zakłady prowadzące działalność marginalną, lokalną i ograniczoną   | 40  |   |   |   |   |   |   |   |   |   |    |
| Statki rybackie (z wyłączeniem statków przetwórci, statków zamrażalni i statków chłodni)   | 41  |   |   |   |   |   |   |   |   |   |    |
| Fermy jaj konsumpcyjnych   | 42  |   |   |   |   |   |   |   |   |   |    |
| Punkty odbioru jaj   | 43  |   |   |   |   |   |   |   |   |   |    |
| Podmioty prowadzące transport produktów pochodzenia zwierzęcego, w tym mleka   | 44  |   |   |   |   |   |   |   |   |   | 2  |
| Podmioty zajmujące się obrotem lub pośrednictwem w obrocie produktami pochodzenia zwierzęcego, z wyłączeniem obrotu prowadzonego w ramach produkcji      | 45  |   |   |   |   |   |   |   |   |   | 1  |
| Punkty skupu dziczyzny   | 46  |   |   |   |   |   |   |   |   |   |    |
| Dzierżawcy i zarządcy obwodów łowieckich (koła łowieckie)  | 47  |   |   |   |   |   |   |   |   |   | 7  |
| Gospodarstwa produkcji mleka   | 48  |   | 3 |   |   |   |   |   |   |   |    |
| Rolniczy handel detaliczny <sup>3</sup>  | 49  |   |   |   |   |   |   |   |   |   |    |
| Podmioty prowadzące sprzedaż bezpośrednią  | 50  |   |   |   |   |   |   |   |   |   | 21 |
| Zakłady będące gospodarstwami, na terenie których dokonuje się uboju zwierząt pochodzących z innych gospodarstw w celu pozyskania mięsa na użytek własny | 51  |   |   |   |   |   |   |   |   |   |    |
| Inne   | 52  |   |   |   |   |   |   |   |   |   |    |

W powyższych podmiotach przeprowadzono łącznie 668 kontroli. Raport z kontroli stanu sanitarnego obiektów w zakresie higieny produktów pochodzenia zwierzęcego prezentuje poniższa tabela.

Tabela 20. Liczba przeprowadzonych kontroli – postępowanie karne

| Wyszczególnienie  |  | Liczba                 | Kwota - w zł |             |
|---|--|------------------------|--------------|-------------|
| 0   |  | 1                      | 2            |             |
| Przeprowadzone kontrole                                     | ogółem                                       | 1                      | 668          | <b>x</b>    |
|   | środków transportu                           | 2                      | 462          | <b>x</b>    |
|   | środków transportu o złym stanie sanitarnym  | 3                      | 0            | <b>x</b>    |
| Kary pieniężne wymierzone w drodze decyzji administracyjnej |  | 4                      | 6            | <b>4000</b> |
| Sprawy skierowane do sądów i prokuratury                    | Ustawa o bezpieczeństwie żywności i żywienia | 5                      |              | <b>x</b>    |
|   | Kodeks wykroczeń                             | 6                      |              | <b>x</b>    |
|   | Ustawa o produktach pochodzenia zwierzęcego  | 7                      |              | <b>x</b>    |
| Mandaty karne   | Kodeks wykroczeń                             | art. 110               | 8            |             |
|   |  | art. 111 § 1           | 9            |             |
|   |  | art. 111 § 2           | 10           |             |
|   |  | art. 118 § 1           | 11           |             |
|   |  | art. 118 § 2           | 12           |             |
|   | Ustawa o bezpieczeństwie żywności i żywienia | art.100 ust. 1 pkt 1   | 13           |             |
|   |  | art.100 ust. 1 pkt 2   | 14           |             |
|   |  | art.100 ust. 1 pkt 7   | 15           |             |
|   |  | art.100 ust. 1 pkt 8   | 16           |             |
|   |  | art.100 ust. 1 pkt 11  | 17           |             |
|   |  | art. 100 ust. 1 pkt 13 | 18           |             |
|   |  | art. 100 ust. 1 pkt 14 | 19           |             |
|   |  | art. 100 ust. 1 pkt 16 | 20           |             |
|   |  | art. 100 ust. 1 pkt 17 | 21           |             |

Tabela 21. Wyniki urzędowych badań laboratoryjnych próbek żywności, pobranych w zakładach sektora mięsnego

| Rodzaj żywności/próbek                 | Liczba zakładów, w których pobrano próbki urzędowe |   | Liczba przebadanych partii |  | Liczba bakterii tlenowych  |   | <i>Enterobacteriaceae</i>  |   | <i>Salmonella</i>          |   | <i>Salmonella</i> Typhimurium Enteritidis |   | <i>E. coli</i>             |   | <i>Listeria monocytogenes</i> |   | Inne mikroorganizmy <sup>1)</sup> |   | Uwagi |
|--|--|---|----------------------------|--|----------------------------|---|----------------------------|---|----------------------------|---|---|---|----------------------------|---|-------------------------------|---|-----------------------------------|---|-------|
|  | ogółem   | liczba zakładów, w których stwierdzono niezgodne wyniki badań | ogółem                     | w których stwierdzono niezgodne wyniki badań | ogółem przebadanych partii | liczba partii, dla których uzyskano wynik niezgodny | ogółem przebadanych partii | liczba partii, dla których uzyskano wynik niezgodny | ogółem przebadanych partii | liczba partii, dla których uzyskano wynik niezgodny | ogółem przebadanych partii                | liczba partii, dla których uzyskano wynik niezgodny | ogółem przebadanych partii | liczba partii, dla których uzyskano wynik niezgodny | ogółem przebadanych partii    | liczba partii, dla których uzyskano wynik niezgodny | ogółem przebadanych partii        | liczba partii, dla których uzyskano wynik niezgodny |       |
| Tusze wołowe, baranie, kozie i końskie | 0  | 0   | 0                          | 0  | 0                          | 0   | 0                          | 0   | 0                          | 0   | 0   | 0   | 0                          | 0   | 0                             | 0   | 0                                 | 0   | 0     |
| Tusze wieprzowe                        | 1  | 0   | 2                          | 0  | 2                          | 0   | 2                          | 0   | 2                          | 0   | 0   | 0   | 0                          | 0   | 0                             | 0   | 0                                 | 0   | 0     |

|   |   |   |    |   |   |   |   |   |   |   |   |   |   |    |   |   |   |   |
|---|---|---|----|---|---|---|---|---|---|---|---|---|---|----|---|---|---|---|
| Tusze drobiowe  | 0 | 0 | 0  | 0 | 0 | 0 | 0 | 0 | 0 | 0 | 0 | 0 | 0 | 0  | 0 | 0 | 0 | 0 |
| Świeże mięso drobiowe inne niż tusze  | 0 | 0 | 0  | 0 | 0 | 0 | 0 | 0 | 0 | 0 | 0 | 0 | 0 | 0  | 0 | 0 | 0 | 0 |
| Mięso odkostnione mechanicznie  | 0 | 0 | 0  | 0 | 0 | 0 | 0 | 0 | 0 | 0 | 0 | 0 | 0 | 0  | 0 | 0 | 0 | 0 |
| Mięso mielone przeznaczone do spożycia na surowo                                | 0 | 0 | 0  | 0 | 0 | 0 | 0 | 0 | 0 | 0 | 0 | 0 | 0 | 0  | 0 | 0 | 0 | 0 |
| Mięso mielone przeznaczone do spożycia po obróbce termicznej                    | 0 | 0 | 0  | 0 | 0 | 0 | 0 | 0 | 0 | 0 | 0 | 0 | 0 | 0  | 0 | 0 | 0 | 0 |
| Surowe wyroby mięsne przeznaczone do spożycia na surowo                         | 2 | 2 | 5  | 4 | 0 | 0 | 0 | 0 | 2 | 0 | 0 | 3 | 1 | 5  | 4 | 0 | 0 | 0 |
| Surowe wyroby mięsne przeznaczone do spożycia po obróbce termicznej             | 2 | 0 | 2  | 0 | 0 | 0 | 0 | 0 | 2 | 0 | 0 | 2 | 0 | 0  | 0 | 0 | 0 | 0 |
| Produkty z mięsa drobiowego   | 1 | 0 | 1  | 0 | 0 | 0 | 0 | 0 | 0 | 0 | 0 | 0 | 0 | 1  | 0 | 0 | 0 | 0 |
| Produkty z mięsa innego niż drobiowe  | 6 | 3 | 32 | 6 | 0 | 0 | 0 | 0 | 6 | 0 | 0 | 0 | 0 | 32 | 6 | 0 | 0 | 0 |
| Produkty mięsne będące żywnością RTE przeznaczoną dla niemowląt lub specjalnego | 0 | 0 | 0  | 0 | 0 | 0 | 0 | 0 | 0 | 0 | 0 | 0 | 0 | 0  | 0 | 0 | 0 | 0 |

|  |   |   |   |   |   |   |   |   |   |   |   |   |   |   |   |   |   |   |
|--|---|---|---|---|---|---|---|---|---|---|---|---|---|---|---|---|---|---|
| medycznego przeznaczenia               |   |   |   |   |   |   |   |   |   |   |   |   |   |   |   |   |   |   |
| Wytapiane tłuszcze zwierzęce i skwarki | 0 | 0 | 0 | 0 | 0 | 0 | 0 | 0 | 0 | 0 | 0 | 0 | 0 | 0 | 0 | 0 | 0 | 0 |
| Żelatyna i kolagen                     | 0 | 0 | 0 | 0 | 0 | 0 | 0 | 0 | 0 | 0 | 0 | 0 | 0 | 0 | 0 | 0 | 0 | 0 |
| Próbki środowiskowe                    | 0 | 0 | 0 | 0 | 0 | 0 | 0 | 0 | 0 | 0 | 0 | 0 | 0 | 0 | 0 | 0 | 0 | 0 |

1) w przypadku badań środowiskowych, należy wskazać liczbę pobranych próbek

2) w przypadku wykonywania badań w kierunku innych mikroorganizmów, wpisać w kolumnie uwagi ich nazwę

3) na podstawie norm międzynarodowych, informacji naukowych, limitów zakładowych itp.

4) wszystkie tusze drobiowe (nie tylko brojlerów i indyków)

5) dotyczy mięsa odkostnionego mechanicznie wyprodukowanego przy zastosowaniu technik zapewniających nienaruszenie struktury kości oraz z naruszeniem struktury kości

Tabela 21 a. Wyniki urzędowych badań laboratoryjnych próbek żywności, pobranych w zakładach sektora mleczarskiego

| Rodzaj żywności/próbek  | Liczba zakładów, w których pobrano próbki urzędowe |   | Liczba przebadanych partii |  | <i>Listeria monocytogenes</i> |   | <i>Salmonella</i>          |   | Gronkowce koagulujące dodatkowo |   | Enterotoksyny gronkowcowe  |   | <i>E. coli</i>             |   | <i>Enterobacteriaceae</i>  |   | <i>Cronobacter</i> ( <i>Enterobacter sakazakii</i> ) |   | Przypuszczalne <i>Bacillus Cereus</i> |   | Inne mikroorganizmy <sup>1)</sup> |   | Uwagi |   |
|---|--|---|----------------------------|--|-------------------------------|---|----------------------------|---|---------------------------------|---|----------------------------|---|----------------------------|---|----------------------------|---|--|---|---------------------------------------|---|-----------------------------------|---|-------|---|
|   | ogółem   | liczba zakładów, w których stwierdzono niezgodne wyniki badań | ogółem                     | w których stwierdzono niezgodne wyniki badań | ogółem przebadanych partii    | liczba partii, dla których uzyskano wynik niezgodny | ogółem przebadanych partii | liczba partii, dla których uzyskano wynik niezgodny | ogółem przebadanych partii      | liczba partii, dla których uzyskano wynik niezgodny | ogółem przebadanych partii | liczba partii, dla których uzyskano wynik niezgodny | ogółem przebadanych partii | liczba partii, dla których uzyskano wynik niezgodny | ogółem przebadanych partii | liczba partii, dla których uzyskano wynik niezgodny | ogółem przebadanych partii                           | liczba partii, dla których uzyskano wynik niezgodny | ogółem przebadanych partii            | liczba partii, dla których uzyskano wynik niezgodny | ogółem przebadanych partii        | liczba partii, dla których uzyskano wynik niezgodny |       |   |
| Produkty mleczne będące żywnością RTE przeznaczoną dla niemowląt lub specjalnego medycznego przeznaczenia | 0  | 0   | 0                          | 0  | 0                             | 0   | 0                          | 0   | 0                               | 0   | 0                          | 0   | 0                          | 0   | 0                          | 0   | 0  | 0   | 0                                     | 0   | 0                                 | 0   | 0     | 0 |



|  |   |   |   |   |   |   |   |   |   |   |   |   |   |   |   |   |   |   |   |   |   |   |   |   |
|--|---|---|---|---|---|---|---|---|---|---|---|---|---|---|---|---|---|---|---|---|---|---|---|---|
| Preparaty w proszku do początkowego i dalszego żywienia niemowląt i żywność dietetyczna w proszku specjalnego przeznaczenia medycznego dla niemowląt do 6 m-cy | 0 | 0 | 0 | 0 | 0 | 0 | 0 | 0 | 0 | 0 | 0 | 0 | 0 | 0 | 0 | 0 | 0 | 0 | 0 | 0 | 0 | 0 | 0 | 0 |
| Produkty mleczne inne niż wymienione powyżej   | 0 | 0 | 0 | 0 | 0 | 0 | 0 | 0 | 0 | 0 | 0 | 0 | 0 | 0 | 0 | 0 | 0 | 0 | 0 | 0 | 0 | 0 | 0 | 0 |
| Próbki środowiskowe  | 0 | 0 | 0 | 0 | 0 | 0 | 0 | 0 | 0 | 0 | 0 | 0 | 0 | 0 | 0 | 0 | 0 | 0 | 0 | 0 | 0 | 0 | 0 | 0 |

Tabela 21 b. Wyniki urzędowych badań laboratoryjnych próbek żywności, pobranych w zakładach sektora mleczarskiego

| Rodzaj żywności/próbek                | Liczba przedsiębiorstw (zakładów/gospodarstw), w których pobrano próbki urzędowe |                               |  |                               | Liczba przebadanych próbek <sup>4)</sup> |                               |  |                               | Liczba komórek somatycznych/ml |                               |  |                               | Liczba bakterii w 30 <sup>o</sup> C/ml |                               |  |                               | Inne mikroorganizmy <sup>1)</sup> |                               |  |                               | Uwagi |              |                               |
|---------------------------------------|--|-------------------------------|--|-------------------------------|--|-------------------------------|--|-------------------------------|--------------------------------|-------------------------------|--|-------------------------------|--|-------------------------------|--|-------------------------------|-----------------------------------|-------------------------------|--|-------------------------------|-------|--------------|-------------------------------|
|                                       | ogółem   |                               | liczba przedsiębiorstw, w których stwierdzono niezgodne wyniki badań |                               | ogółem                                   |                               | liczba próbek, dla których uzyskano niezgodne wyniki badań |                               | ogółem                         |                               | liczba próbek, dla których uzyskano niezgodne wyniki badań <sup>1)</sup> |                               | ogółem                                 |                               | liczba próbek, dla których uzyskano niezgodne wyniki badań |                               | ogółem                            |                               | liczba próbek, dla których uzyskano niezgodne wyniki badań |                               |       |              |                               |
|                                       | gospodarstwa   | zakłady sektora mleczarskiego | gospodarstwa   | zakłady sektora mleczarskiego | gospodarstwa                             | zakłady sektora mleczarskiego | gospodarstwa   | zakłady sektora mleczarskiego | gospodarstwa                   | zakłady sektora mleczarskiego | gospodarstwa   | zakłady sektora mleczarskiego | gospodarstwa                           | zakłady sektora mleczarskiego | gospodarstwa   | zakłady sektora mleczarskiego | gospodarstwa                      | zakłady sektora mleczarskiego | gospodarstwa   | zakłady sektora mleczarskiego |       | gospodarstwa | zakłady sektora mleczarskiego |
| Surowe mleko krowie                   | 1  | 0                             | 0  | 0                             | 2  | 0                             | 0  | 0                             | 2                              | 0                             | 0  | 0                             | 1                                      | 0                             | 0  | 0                             | 0                                 | 0                             | 0  | 0                             | 0     | 0            | 0                             |
| Surowe mleko innych gatunków zwierząt | 0  | 0                             | 0  | 0                             | 0  | 0                             | 0  | 0                             | 0                              | 0                             | 0  | 0                             | 0                                      | 0                             | 0  | 0                             | 0                                 | 0                             | 0  | 0                             | 0     | 0            | 0                             |

|   |   |   |   |   |   |   |   |   |   |   |   |   |   |   |   |   |   |   |   |   |   |
|---|---|---|---|---|---|---|---|---|---|---|---|---|---|---|---|---|---|---|---|---|---|
| Surowe mleko innych gatunków zwierząt, przeznaczone do produkcji bez obróbki termicznej | 0 | 0 | 0 | 0 | 0 | 0 | 0 | 0 | 0 | 0 | 0 | 0 | 0 | 0 | 0 | 0 | 0 | 0 | 0 | 0 | 0 |
|---|---|---|---|---|---|---|---|---|---|---|---|---|---|---|---|---|---|---|---|---|---|

Tabela 21 c. Wyniki urzędowych badań laboratoryjnych próbek żywności, pobranych w zakładach sektora rybnego

| Rodzaj żywności/próbek                                       | Liczba zakładów, w których pobrano próbki urzędowe |   | Liczba przebadanych partii |  | <i>Listeria monocytogenes</i> |   | <i>Salmonella</i>          |   | <i>E. coli</i>             |   | Gronkowce koagulazododatnie |   | Histamina                  |   | Inne mikroorganizmy <sup>1)</sup> |   | Uwagi |
|--|--|---|----------------------------|--|-------------------------------|---|----------------------------|---|----------------------------|---|-----------------------------|---|----------------------------|---|-----------------------------------|---|-------|
|  | ogółem   | liczba zakładów, w których stwierdzono niezgodne wyniki badań | ogółem                     | w których stwierdzono niezgodne wyniki badań | ogółem przebadanych partii    | liczba partii, dla których uzyskano wynik niezgodny | ogółem przebadanych partii | liczba partii, dla których uzyskano wynik niezgodny | ogółem przebadanych partii | liczba partii, dla których uzyskano wynik niezgodny | ogółem przebadanych partii  | liczba partii, dla których uzyskano wynik niezgodny | ogółem przebadanych partii | liczba partii, dla których uzyskano wynik niezgodny | ogółem przebadanych partii        | liczba partii, dla których uzyskano wynik niezgodny |       |
| Żywe małże oraz żywe szkarłupnie, osłonice i ślimaki morskie | 0  | 0   | 0                          | 0  | 0                             | 0   | 0                          | 0   | 0                          | 0   | 0                           | 0   | 0                          | 0   | 0                                 | 0   | 0     |

|   |   |   |   |   |   |   |   |   |   |   |   |   |   |   |   |   |   |
|---|---|---|---|---|---|---|---|---|---|---|---|---|---|---|---|---|---|
| Świeże produkty rybołówstwa   | 0 | 0 | 0 | 0 | 0 | 0 | 0 | 0 | 0 | 0 | 0 | 0 | 0 | 0 | 0 | 0 | 0 |
| Gotowane skorupiaki i mięczaki  | 0 | 0 | 0 | 0 | 0 | 0 | 0 | 0 | 0 | 0 | 0 | 0 | 0 | 0 | 0 | 0 | 0 |
| Przetworzone produkty rybołówstwa inne niż gotowane skorupiaki i mięczaki                                     | 0 | 0 | 0 | 0 | 0 | 0 | 0 | 0 | 0 | 0 | 0 | 0 | 0 | 0 | 0 | 0 | 0 |
| Produkty rybołówstwa będące żywnością RTE przeznaczoną dla niemowląt lub specjalnego medycznego przeznaczenia | 0 | 0 | 0 | 0 | 0 | 0 | 0 | 0 | 0 | 0 | 0 | 0 | 0 | 0 | 0 | 0 | 0 |
| Próbki środowiskowe   | 0 | 0 | 0 | 0 | 0 | 0 | 0 | 0 | 0 | 0 | 0 | 0 | 0 | 0 | 0 | 0 | 0 |

Tabela 21 d. Wyniki urzędowych badań laboratoryjnych próbek żywności, pobranych w zakładach sektora jajczarskiego

| Rodzaj żywności/próbek                             | Liczba zakładów, w których pobrano próbki urzędowe |   | Liczba przebadanych partii <sup>1)</sup> |  | <i>Salmonella</i>          |   | <i>Listeria monocytogenes</i> |   | Inne mikroorganizmy <sup>1)</sup> |   | Uwagi |
|--|--|---|--|--|----------------------------|---|-------------------------------|---|-----------------------------------|---|-------|
|  | ogółem   | liczba zakładów, w których stwierdzono niezgodne wyniki badań | ogółem                                   | w których stwierdzono niezgodne wyniki badań | ogółem przebadanych partii | liczba partii, dla których uzyskano wynik niezgodny | ogółem przebadanych partii    | liczba partii, dla których uzyskano wynik niezgodny | ogółem przebadanych partii        | liczba partii, dla których uzyskano wynik niezgodny <sup>3)</sup> |       |
| Produkty jajeczne                                  | 0  | 0   | 0  | 0  | 0                          | 0   | 0                             | 0   | 0                                 | 0   | 0     |
| Żywność gotowa do spożycia zawierająca surowe jaja | 0  | 0   | 0  | 0  | 0                          | 0   | 0                             | 0   | 0                                 | 0   | 0     |
| Próbki środowiskowe                                | 0  | 0   | 0  | 0  | 0                          | 0   | 0                             | 0   | 0                                 | 0   | 0     |

Tabela 21 e. Wyniki urzędowych badań laboratoryjnych próbek żywności, pobranych w zakładach sektora żywności złożonej

| Rodzaj żywności/próbek | Liczba zakładów, w których pobrano próbki urzędowe |   | Liczba przebadanych partii <sup>1)</sup> |  | <i>Salmonella</i>          |   | <i>Listeria monocytogenes</i> |   | Inne mikroorganizmy <sup>1)</sup> |   | Uwagi |
|------------------------|--|---|--|--|----------------------------|---|-------------------------------|---|-----------------------------------|---|-------|
|                        | ogółem   | liczba zakładów, w których stwierdzono niezgodne wyniki badań | ogółem                                   | w których stwierdzono niezgodne wyniki badań | ogółem przebadanych partii | liczba partii, dla których uzyskano wynik niezgodny | ogółem przebadanych partii    | liczba partii, dla których uzyskano wynik niezgodny | ogółem przebadanych partii        | liczba partii, dla których uzyskano wynik niezgodny <sup>3)</sup> |       |
| Żywność złożona        | 0  | 0   | 0  | 0  | 0                          | 0   | 0                             | 0   | 0                                 | 0   | 0     |
| Próbki środowiskowe    | 0  | 0   | 0  | 0  | 0                          | 0   | 0                             | 0   | 0                                 | 0   | 0     |

Jednocześnie pod nadzorem Inspekcji Weterynaryjnej znajduje się ubój zwierząt w gospodarstwach z pozyskiwaniem mięsa na potrzeby własne. Poniższa tabela przedstawia dane związane z pełnieniem nadzoru nad takim ubojem w 2018 r.

**Tabela. 22**

| Gatunek zwierząt                                   | Liczba ubitych zwierząt* | Liczba zwierząt zbadanych przedubojowo† | Liczba tusz zbadanych poubojowo | Liczba tusz zbadanych w kierunku włośni |
|--|--------------------------|---|---------------------------------|---|
| Świnie   | 447                      | 0                                       | 39                              | 408                                     |
| Cielęta do 6 m-ca życia                            | 3                        | 0                                       | 0                               | 0                                       |
| Owce   | 0                        | 0                                       | 0                               | 0                                       |
| Kozy   | 0                        | 0                                       | 0                               | 0                                       |
| Zwierzęta dzikie utrzymywane w warunkach fermowych | 0                        | 0                                       | 0                               | 0                                       |
| Dziki  | 0                        | 0                                       | 5                               | 561                                     |
| Nutrie   | 0                        | 0                                       | 0                               | 0                                       |

\* Na podstawie informacji zgłaszanej PLW o zamiarze przeprowadzenia uboju w celu produkcji mięsa przeznaczonego na użytek własny.

† Dotyczy wyłącznie świń utrzymywanych w gospodarstwie podlegającym ograniczeniom, nakazom lub zakazom, wydanym w związku z wystąpieniem ASF na terytorium RP lub terytorium innego państwa członkowskiego UE lub państwa trzeciego, graniczących z terytorium RP.

## 5. Nadzór nad paszami, ubocznymi produktami pochodzenia zwierzęcego oraz weterynaryjnymi produktami leczniczymi

Wykaz podmiotów nadzorowanych przez Inspekcję Weterynaryjną w zakresie pasz, ubocznych produktów pochodzenia zwierzęcego oraz weterynaryjnych produktów leczniczych prezentują poniższe tabele:

| Rodzaj działalności   |  | Liczba podmiotów nadzorowanych (cały rok)* | Liczba podmiotów nadzorowanych (stan na dzień 31.12.) | Liczba dokonanych kontroli (cały rok)* | Liczba podmiotów poddanych kontroli (cały rok) | Liczba stwierdzonych niezgodności (cały rok)* | Liczba podmiotów u których stwierdzono nieprawidłowości (cały rok)* | Liczba podmiotów w stosunku do których wszczęto postępowanie administracyjne lub karne (cały rok)* |
|---|--|--|---|--|--|---|---|--|
| 0   |  | 1  | 2   | 3                                      | 4  | 5   | 6   | 7  |
| Produkcja pasz wprowadzanych do obrotu (wymagająca zatwierdzenia)   | ogólna liczba  | 1  | 2   | 22                                     | 2  | 6   | 2   | 1  |
|   | dla przeżuwaczy  | 2  | 1   | 2                                      | 1  | 0   | 0   | 0  |
|   | dla zwierząt gospodarskich innych niż przeżuwacze  | 3  | 2   | 2                                      | 2  | 0   | 0   | 0  |
|   | dla zwierząt domowych  | 4  | 0   | 0                                      | 0  | 0   | 0   | 0  |
| Produkcja pasz wprowadzanych do obrotu (wymagająca rejestracji)   | ogólna liczba  | 5  | 7   | 5                                      | 5  | 2   | 2   | 0  |
|   | dla przeżuwaczy  | 6  | 1   | 1                                      | 1  | 1   | 1   | 0  |
|   | dla zwierząt gospodarskich innych niż przeżuwacze  | 7  | 1   | 1                                      | 1  | 1   | 1   | 0  |
|   | dla zwierząt domowych  | 8  | 1   | 1                                      | 0  | 0   | 0   | 0  |
|   | produkcja materiałów paszowych pozyskanych przy produkcji środków spożywczych (np. młyny, browary) | 9  | 4   | 4                                      | 3  | 3   | 0   | 0  |
| Produkcja pasz (wymagająca zatwierdzenia) niewprowadzanych do obrotu  | 10   | 0  | 0   | 0                                      | 0  | 0   | 0   | 0  |
| Obrót paszami (działalność wymagająca zatwierdzenia)  | hurtowy  | 11   | 1   | 1                                      | 1  | 0   | 0   | 0  |
|   | detaliczny   | 12   | 0   | 0                                      | 0  | 0   | 0   | 0  |
| Obrót paszami (działalność wymagająca zarejestrowania)  | hurtowy  | 13   | 11  | 11                                     | 13   | 9   | 3   | 0  |
|   | detaliczny   | 14   | 32  | 29                                     | 21   | 21  | 2   | 1  |
| Wytwarzanie pasz leczniczych  | do obrotu  | 15   | 0   | 0                                      | 0  | 0   | 0   | 0  |
|   | nieprzeznaczonych do obrotu  | 16   | 0   | 0                                      | 0  | 0   | 0   | 0  |
| Dystrybutorzy pasz leczniczych  | 17   | 0  | 0   | 0                                      | 0  | 0   | 0   | 0  |
| Hodowcy zwierząt gospodarskich - żywienie zwierząt przeznaczonych do produkcji żywności (art. 2 rozp. 183/2005) | 18   | 2009                                       | 2009  | 20                                     | 16   | 1   | 1   | 0  |
| Wytwórcy materiałów paszowych inni niż w wierszu nr 9   | 19   | 347  | 347   | 0                                      | 0  | 0   | 0   | 0  |
| Magazynowanie pasz  | 20   | 2  | 2   | 3                                      | 2  | 3   | 2   | 0  |
| Transport pasz  | 21   | 30   | 30  | 5                                      | 5  | 0   | 0   | 0  |
| Producenci ekologiczni produkujący pasze na potrzeby własne   | 22   | 0  | 0   | 0                                      | 0  | 0   | 0   | 0  |



| Rodzaj działalności                          |  |   | Liczba podmiotów nadzorowanych (cały rok)* | Liczba podmiotów nadzorowanych (stan na dzień 31.12.2018) | Liczba dokonanych kontroli (cały rok)* | Liczba podmiotów poddanych kontroli (cały rok) | Liczba stwierdzonych niezgodności (cały rok)* | Liczba podmiotów u których stwierdzono nieprawidłowości (cały rok)* | Liczba podmiotów w stosunku do których wszczęto postępowanie administracyjne lub karno (cały rok)* |
|--|--|---|--|---|--|--|---|---|--|
| 0  |  |   | 1  | 2   | 3                                      | 4  | 5   | 6   | 7  |
| Obrót produktami leczniczymi weterynaryjnymi | hurtowy  | 1 | 0  | 0   | 0                                      | 0  | 0   | 0   | 0  |
|  | detaliczny prowadzony w zakładach leczniczych dla zwierząt | 2 | 0  | 0   | 0                                      | 0  | 0   | 0   | 0  |
|  | detaliczny prowadzony w placówkach obrotu pozaptecznego    | 3 | 0  | 0   | 0                                      | 0  | 0   | 0   | 0  |

Tabela. 23

| Rodzaj działalności  |  |    | Liczba podmiotów nadzorowanych |      |      |
|--|--|----|--------------------------------|------|------|
|  |  |    | 2016                           | 2017 | 2018 |
| Produkcja pasz wprowadzanych do obrotu (wymagająca zatwierdzenia)    | ogólna liczba  | 1  | 2                              | 2    | 2    |
|  | dla przeżuwaczy  | 2  | 1                              | 1    | 1    |
|  | dla zwierząt gospodarskich innych niż przeżuwające   | 3  | 2                              | 2    | 2    |
|  | dla zwierząt domowych  | 4  | 0                              | 0    | 0    |
| Produkcja pasz wprowadzanych do obrotu (wymagająca rejestracji)      | ogólna liczba  | 5  | 6                              | 7    | 7    |
|  | dla zwierząt przeżuwających  | 6  | 1                              | 1    | 1    |
|  | dla zwierząt gospodarskich innych niż przeżuwające   | 7  | 1                              | 1    | 1    |
|  | dla zwierząt domowych  | 8  | 0                              | 1    | 1    |
|  | produkcja materiałów paszowych pozyskanych przy produkcji środków spożywczych (młyny, browary) | 9  | 4                              | 4    | 4    |
| Produkcja pasz (wymagająca zatwierdzenia) niewprowadzanych do obrotu |  | 10 | 0                              | 0    | 0    |
| Obrót paszami (działalność wymagająca zatwierdzenia)                 | hurtowy  | 11 | 1                              | 1    | 1    |
|  | detaliczny   | 12 | 0                              | 0    | 0    |
| Obrót paszami (działalność wymagająca zarejestrowania)               | hurtowy  | 13 | 11                             | 11   | 11   |
|  | detaliczny   | 14 | 32                             | 32   | 29   |
| Wytwarzanie pasz leczniczych   | do obrotu  | 15 | 0                              | 0    | 0    |
|  | nieprzeznaczonych do obrotu  | 16 | 0                              | 0    | 0    |
| Dystrybutorzy pasz leczniczych                                       |  | 17 | 0                              | 0    | 0    |

|   |  |    |      |      |      |
|---|--|----|------|------|------|
| Hodowcy zwierząt gospodarskich - żywienie zwierząt przeznaczonych do produkcji żywności (art. 2 rozp. 183/2005) |  | 18 | 1955 | 1988 | 2009 |
| Wytwórcy materiałów paszowych inni niż w wierszu 9  |  | 19 | 310  | 337  | 347  |
| Magazynowanie pasz  |  | 20 | 2    | 2    | 2    |
| Transport pasz  |  | 21 | 27   | 29   | 30   |
| Producenci ekologiczni produkujący pasze na potrzeby własne   |  | 22 | 0    | 0    | 0    |
| Obrót produktami leczniczymi weterynaryjnymi  | hurtowy  | 23 | 0    | 0    | 0    |
|   | detaliczny prowadzony w zakładach leczniczych dla zwierząt | 24 | 0    | 0    | 0    |
|   | detaliczny prowadzony w placówkach obrotu pozaaptecznego   | 25 | 0    | 0    | 0    |

Liczba osób sprawujących nadzór i biorących udział w urzędowych kontrolach w sektorze paszowym

WIW:

PIWy razem: 1

Liczba osób sprawujących nadzór i biorących udział w urzędowych kontrolach w sektorze farmaceutycznym

WIW:

Tabela 24

| Rodzaj działalności c.d.   |                        | 2016 | 2017 | 2018 |
|--|------------------------|------|------|------|
| Przetwarzanie ubocznych produktów pochodzenia zwierzęcego  | kategori 1             | 1    | 0    | 0    |
|  | kategori 2             | 2    | 0    | 0    |
|  | kategori 3             | 3    | 1    | 1    |
| Spalarnie i współspalarnie   | ogólna liczba          | 4    | 0    | 0    |
|  | katgoria 1             | 5    | 0    | 0    |
|  | katgoria 2             | 6    | 0    | 0    |
|  | katgoria 3             | 7    | 0    | 0    |
| Zakłady prowadzące czynności pośrednie oraz składowanie ubocznych produktów pochodzenia zwierzęcego (art. 24 ust. 1 lit. (h) oraz lit. (i) rozporządzenia Parlamentu Europejskiego i Rady (WE) nr 1069/2009 z dnia 21.10.2009 r. określające przepisy sanitarne dotyczące produktów ubocznych pochodzenia zwierzęcego, nieprzeznaczonych do spożycia przez ludzi i uchylające rozporządzenie (WE) nr 1774/2002 (rozporządzenie o produktach ubocznych pochodzenia zwierzęcego) (Dz. U. UE L 300 z 14.11.2009, str. 1)) | katgoria 1             | 8    | 0    | 0    |
|  | katgoria 2             | 9    | 0    | 0    |
|  | katgoria 3             | 10   | 0    | 0    |
| Składowanie produktów pochodnych   | kategori 1             | 11   | 0    | 0    |
|  | kategori 2             | 12   | 0    | 0    |
|  | kategori 3             | 13   | 1    | 1    |
| Transport ubocznych produktów pochodzenia zwierzęcego  | ogólna liczba          | 14   | 5    | 5    |
|  | katgoria 1             | 15   | 0    | 0    |
|  | katgoria 2             | 16   | 0    | 0    |
|  | katgoria 3             | 17   | 5    | 5    |
| Szczególne cele paszowe (art. 18 rozp. 1069/2009)  | stosowanie kategorii 1 | 18   | 0    | 0    |
|  | stosowanie kategorii 2 | 19   | 1    | 1    |
|  | stosowanie kategorii 3 | 20   | 0    | 0    |
| Produkcja karmy dla zwierząt domowych (art. 24 ust. 1 lit. e rozp. 1069/2009)  |                        | 21   | 0    | 0    |
| Zakłady prowadzące działalność techniczną na ubocznych produktach pochodzenia zwierzęcego i produktach pochodnych do celów poza łańcuchem paszowym   |                        | 22   | 2    | 2    |

|  |    |   |   |   |
|--|----|---|---|---|
| Kompostownie i wytwórnie biogazu                         | 23 | 0 | 0 | 0 |
| Podmioty stosujące polepszacze gleby i nawozy organiczne | 24 | 1 | 1 | 0 |
| Grzebowiska  | 25 | 0 | 0 | 0 |
| Pośrednicy w handlu nie posiadający magazynów            | 26 | 0 | 0 | 0 |
| Inne podmioty zarejestrowane                             | 27 | 3 | 4 | 4 |

Liczba osób sprawujących nadzór i biorących udział w urzędowych kontrolach w sektorze utylizacyjnym

WIW:

PIWy razem: 1

Stwierdzone naruszenia podczas urzędowych kontroli i podjęte działania administracyjne i karne.

Wyniki kontroli urzędowych w sektorze paszowym w 2018 roku

Tabela 25

| Stwierdzone naruszenia w zakresie:   | Liczba podmiotów skontrolowanych | Liczba przeprowadzonych kontroli | Liczba stwierdzonych naruszeń | Działania podjęte w wyniku przeprowadzonej kontroli           |  |  |  |      |
|--|----------------------------------|----------------------------------|-------------------------------|---|--|--|--|------|
|  |                                  |                                  |                               | Liczba decyzji administracyjnych wydawanych / wyegzekwowanych | Grzywna w drodze mandatu karnego – ilość / kwota | Ilość zgłoszeń do organów ścigania – przyjętych / odrzuconych. | Zalecenie usunięcia uchybień w określonym terminie | Inne |
| kontroli pomieszczeń i wyposażenia, w tym ocena stanu sanitarnego i porządkowego pomieszczeń i wyposażenia: stan urządzeń, ich czyszczenie, dezynfekcja, szatnie | 52                               | 63                               | 4                             | 0/0   | 0/0.00   | 0/0  | 4  | 0    |

|   |           |           |           |            |            |            |           |          |
|---|-----------|-----------|-----------|------------|------------|------------|-----------|----------|
| i sanitariaty, ubytki ścian i posadzek, itp.  |           |           |           |            |            |            |           |          |
| kontroli systemu HACCP oraz procedur i programów wstępnych  | 45        | 66        | 2         | 0/0        | 0/0.00     | 0/0        | 2         | 0        |
| kontroli jakości i produkcji: badania właścicielskie surowców i produktów, przestrzeganie temperatur, ciśnienia itp., zapisy w punktach kontrolnych | 26        | 46        | 6         | 1/1        | 0/0.00     | 0/0        | 6         | 0        |
| personelu obsługującego zakład produkcyjny: ubrania ochronne, zachowanie się personelu podczas pracy, znajomość instrukcji stanowiskowych           | 22        | 22        | 0         | 0/0        | 0/0.00     | 0/0        | 0         | 0        |
| przechowywania i transportu   | 51        | 64        | 0         | 0/0        | 0/0.00     | 0/0        | 0         | 0        |
| procedur reklamacji i wycofania produktu, w tym postępowanie z produktem wycofanym z rynku  | 36        | 39        | 0         | 0/0        | 0/0.00     | 0/0        | 0         | 0        |
| produkcji i dystrybucji pasz leczniczych (kontroluje WIW)   | 16        | 18        | 0         | 0/0        | 0/0.00     | 0/0        | 0         | 0        |
| stosowania pasz leczniczych (kontroluje PIW)  | 30        | 34        | 3         | 0/0        | 0/0.00     | 0/0        | 2         | 0        |
| oznakowania pasz  | 30        | 34        | 3         | 0/0        | 0/0.00     | 0/0        | 2         | 0        |
| prowadzenia dokumentacji  | 55        | 80        | 2         | 0/0        | 0/0.00     | 0/0        | 2         | 0        |
| Inne  | 4         | 4         | 0         | 0/0        | 0/0.00     | 0/0        | 0         | 0        |
| <b>Ogółem</b>   | <b>56</b> | <b>90</b> | <b>17</b> | <b>1/1</b> | <b>0/0</b> | <b>0/0</b> | <b>16</b> | <b>0</b> |

## Wyniku kontroli urzędowych w sektorze utylizacyjnym w 2018 rok

Tabela 26

| Stwierdzone naruszenia przy:  | Liczba podmiotów skontrolowanych | Liczba przeprowadzonych kontroli | Liczba stwierdzonych naruszeń (dziedziny) | Liczba naruszeń - szczegółowo | Działania podjęte w wyniku przeprowadzonej kontroli          |  |   |  |      |
|---|----------------------------------|----------------------------------|---|-------------------------------|--|--|---|--|------|
|   |                                  |                                  |   |                               | Liczba decyzji administracyjnych wydawanych/ wyegzekwowanych | Grzywna w drodze mandatu karnego/ Kara pieniężna (ilość/kwota) | Ilość zgłoszeń do organów ścigania – przyjętych/ odrzuconych. | Zalecenie usunięcia uchybień w określonym terminie | Inne |
| Gromadzeniu, przechowywaniu i zbieraniu UPPZ  | 3                                | 3                                | 0   | 0                             | 0/0  | 0/0.00   | 0/0   | 0  | 0    |
| Transporcie UPPZ: dopuszczenie środka transportu, jego oznakowanie, oznakowanie kontenerów, mycie i dezynfekcja środków transportu i kontenerów | 4                                | 6                                | 0   | 0                             | 0/0  | 0/0.00   | 0/0   | 0  | 0    |
| Przetwarzaniu UPPZ: w tym zachowanie odpowiedniej temperatury i ciśnienia w zależności od metody przetwarzania                                  | 1                                | 2                                | 0   | 0                             | 0/0  | 0/0.00   | 0/0   | 0  | 0    |
| Zagospodarowaniu UPPZ: sposób zagospodarowania zgodny z zapisem na dokumentach handlowych   | 4                                | 5                                | 0   | 0                             | 0/0  | 0/0.00   | 0/0   | 0  | 0    |
| Spalaniu/współspalaniu UPPZ/produktów przetworzonych  | 0                                | 0                                | 0   | 0                             | 0/0  | 0/0.00   | 0/0   | 0  | 0    |
| Rolniczym wykorzystaniu mączek mięsno - kostnych jako polepszaczy gleby i nawozów organicznych  | 0                                | 0                                | 0   | 0                             | 0/0  | 0/0.00   | 0/0   | 0  | 0    |
| Kontroli pomieszczeń i wyposażenia w tym ocena stanu sanitarnego i porządkowego pomieszczeń i wyposażenia: stan urządzeń,                       | 3                                | 5                                | 2   | 0                             | 0/0  | 0/0.00   | 0/0   | 2  | 0    |

|   |          |          |          |          |            |            |            |          |          |
|---|----------|----------|----------|----------|------------|------------|------------|----------|----------|
| ich czyszczenie, dezynfekcja, szatnie i sanitariaty, ubytki ścian i posadzek itp. |          |          |          |          |            |            |            |          |          |
| Kontroli systemu HACCP oraz procedur i programów wstępnych                        | 3        | 4        | 0        | 0        | 0/0        | 0/0.00     | 0/0        | 0        | 0        |
| Prowadzeniu dokumentacji  | 6        | 8        | 0        | 0        | 0/0        | 0/0.00     | 0/0        | 0        | 0        |
| Inne  | 0        | 0        | 0        | 0        | 0/0        | 0/0.00     | 0/0        | 0        | 0        |
| Ogółem  | <b>6</b> | <b>9</b> | <b>2</b> | <b>0</b> | <b>0/0</b> | <b>0/0</b> | <b>0/0</b> | <b>2</b> | <b>0</b> |

**Tabela 26**

Wyniki kontroli urzędowych w sektorze farmaceutycznym w 2018 roku

| <b>Podsumowanie wyników kontroli zakładów leczniczych dla zwierząt</b>   | <b>Ilość kontroli</b> | <b>ND</b> | <b>NK</b> | <b>NG</b> | <b>WP</b> | <b>P</b> |
|--|-----------------------|-----------|-----------|-----------|-----------|----------|
| <b>Obrót</b>   |                       |           |           |           |           |          |
| Dokumenty dotyczące prowadzenia zakładu leczniczego  | 0                     | 0         | 0         | 0         | 0         | 0        |
| Kwalifikacje osoby prowadzącej zakład  | 0                     | 0         | 0         | 0         | 0         | 0        |
| Warunki załadunku i transportowania produktów  | 0                     | 0         | 0         | 0         | 0         | 0        |
| Warunki przechowywania produktów   | 0                     | 0         | 0         | 0         | 0         | 0        |
| Oznakowanie i opakowanie produktów   | 0                     | 0         | 0         | 0         | 0         | 0        |
| Okres ważności produktów   | 0                     | 0         | 0         | 0         | 0         | 0        |
| <b>Obrót i stosowanie produktów leczniczych</b>  |                       |           |           |           |           |          |
| Zakup produktów leczniczych i wyrobów medycznych w hurtowni lub aptece   | 0                     | 0         | 0         | 0         | 0         | 0        |
| Zapewnienie terminów ważności produktów leczniczych znajdujących się na stanie zakładu                                 | 0                     | 0         | 0         | 0         | 0         | 0        |
| Zapewnienie wymagań jakościowych produktów leczniczych znajdujących się w zakładzie leczniczym                         | 0                     | 0         | 0         | 0         | 0         | 0        |
| <b>Dokumentacja obrotu i stosowania produktów leczniczych</b>  |                       |           |           |           |           |          |
| Dokumentacja w odniesieniu do każdej transakcji dotyczącej produktów leczniczych weterynaryjnych wydawanych na receptę | 0                     | 0         | 0         | 0         | 0         | 0        |
| Prowadzenie dokumentacji obrotu w sposób zgodny z ustalonym wzorem   | 0                     | 0         | 0         | 0         | 0         | 0        |

|  |     |     |   |   |   |   |
|--|-----|-----|---|---|---|---|
| Spis kontrolny stanu magazynowego produktów leczniczych weterynaryjnych, wraz z odnotowaniem wszelkich niezgodności  | 0   | 0   | 0 | 0 | 0 | 0 |
| Prowadzenie dokumentacji lekarsko - weterynaryjnej z wykonywanych zabiegów leczniczych i profilaktycznych oraz stosowanych produktów leczniczych   | 0   | 0   | 0 | 0 | 0 | 0 |
| Prowadzenie dokumentacji lekarsko - weterynaryjnej w sposób zgodny z ustalonym zakresem i sposobem   | 0   | 0   | 0 | 0 | 0 | 0 |
| Sposób składania lub przyjmowania reklamacji oraz wycofywania produktów z obrotu   | 0   | 0   | 0 | 0 | 0 | 0 |
| Umowa na unieszkodliwianie odpadów w rozumieniu przepisów o odpadach   | 0   | 0   | 0 | 0 | 0 | 0 |
| <b>Kontrola wystawiania recept na produkty lecznicze lub leki recepturowe przeznaczone dla ludzi, które będą stosowane u zwierząt</b>  |     |     |   |   |   |   |
| Kontrola wystawiania recept na produkty lub leki   | 0   | 0   | 0 | 0 | 0 | 0 |
| Zgodność danych umieszczonych na receptach z prowadzoną dokumentacją   | 0   | 0   | 0 | 0 | 0 | 0 |
| Prawidłowość wystawienia recepty   | 0   | 0   | 0 | 0 | 0 | 0 |
| Recepty na produkty lub leki przeznaczone do stosowania u zwierząt, których tkanki lub produkty mogą być przeznaczone do spożycia przez ludzi, wystawiane są z kopią, która pozostaje u wystawiającego receptę | 0   | 0   | 0 | 0 | 0 | 0 |
| Recepty na produkty lub leki zawierające w swym składzie środki odurzające lub substancje psychotropowe wystawiane są z kopią, która pozostaje u wystawiającego receptę  | 0   | 0   | 0 | 0 | 0 | 0 |
| <b>Kontrola stosowania produktów i leków</b>   |     |     |   |   |   |   |
| Zasadność stosowania   | 0   | 0   | 0 | 0 | 0 | 0 |
| Prawidłowość stosowania  | 0   | 0   | 0 | 0 | 0 | 0 |
| Prawidłowość dokumentacji stosowania   | 0   | 0   | 0 | 0 | 0 | 0 |
| Prawidłowość ustalenia okresów karencji  | 0   | 0   | 0 | 0 | 0 | 0 |
| <b>Ogólne podsumowanie wprowadzonych protokołów kontroli</b>   |     |     |   |   |   |   |
| Działania podjęte po przeprowadzeniu kontroli  | Nie | Tak |   |   |   |   |
| Wydanie decyzji administracyjnej   | 0   | 0   |   |   |   |   |
| Skierowanie sprawy do organów ścigania   | 0   | 0   |   |   |   |   |
| Skierowanie sprawy do okręgowej izby lekarsko-weterynaryjnej   | 0   | 0   |   |   |   |   |
| Wydanie zaleceń pokontrolnych  | 0   | 0   |   |   |   |   |



|  |                       |           |           |           |           |          |
|--|-----------------------|-----------|-----------|-----------|-----------|----------|
| Inne działania   | 0                     | 0         |           |           |           |          |
| <b>Podsumowanie wyników kontroli hurtowni farmaceutycznych produktów leczniczych weterynaryjnych</b>                           | <b>Ilość kontroli</b> | <b>ND</b> | <b>NK</b> | <b>NG</b> | <b>WP</b> | <b>P</b> |
| <b>Obrót</b>   |                       |           |           |           |           |          |
| I. Stan techniczny i sanitarny lokalu hurtowni farmaceutycznej   | 0                     | 0         | 0         | 0         | 0         | 0        |
| II. Przechowywanie produktów leczniczych weterynaryjnych   | 0                     | 0         | 0         | 0         | 0         | 0        |
| III. Przyjmowanie i wydawanie produktów leczniczych weterynaryjnych  | 0                     | 0         | 0         | 0         | 0         | 0        |
| IV. Załadunek i transport produktów leczniczych weterynaryjnych  | 0                     | 0         | 0         | 0         | 0         | 0        |
| V. Procedury prowadzenia hurtowni  |                       |           |           |           |           |          |
| 1. Działalność dystrybucyjna, mająca wpływ na jakość produktów leczniczych   | 0                     | 0         | 0         | 0         | 0         | 0        |
| 2. Czynności należące do pracownika przyjmującego i wydającego produkty lecznicze  | 0                     | 0         | 0         | 0         | 0         | 0        |
| 3. Produkty lecznicze nieodpowiadające wymaganiom jakościowym, w tym zwrócone lub wycofane z obrotu                            | 0                     | 0         | 0         | 0         | 0         | 0        |
| 4. Postępowanie z produktami leczniczymi będącymi przedmiotem reklamacji   | 0                     | 0         | 0         | 0         | 0         | 0        |
| VI. Obrót wyrobami do diagnostyki in vitro stosowanymi w medycynie weterynaryjnej  | 0                     | 0         | 0         | 0         | 0         | 0        |
| VII. Prowadzenie książki kontroli  | 0                     | 0         | 0         | 0         | 0         | 0        |
| VIII. Kontrola dokumentacji  |                       |           |           |           |           |          |
| 1. Przekazywanie danych dotyczących wielkości obrotu produktami leczniczymi weterynaryjnymi (raporty kwartalne)                | 0                     | 0         | 0         | 0         | 0         | 0        |
| 2. Prowadzenie ewidencji dokumentacji w zakresie nabywania i zbywania produktów leczniczych w odniesieniu do każdej transakcji | 0                     | 0         | 0         | 0         | 0         | 0        |
| 3. Przechowywanie dokumentacji   | 0                     | 0         | 0         | 0         | 0         | 0        |
| <b>Ogólne podsumowanie wprowadzonych protokołów kontroli</b>   |                       |           |           |           |           |          |
| Działania podjęte po przeprowadzeniu kontroli  | NIE                   |           |           | TAK       |           |          |
| Wydanie decyzji administracyjnej   | 0                     |           |           | 0         |           |          |
| Skierowanie sprawy do organów ścigania   | 0                     |           |           | 0         |           |          |
| Skierowanie sprawy do okręgowej izby lekarsko-weterynaryjnej   | 0                     |           |           | 0         |           |          |

|   |                       |           |           |           |           |          |
|---|-----------------------|-----------|-----------|-----------|-----------|----------|
| Wydanie zaleceń pokontrolnych   | 0                     | 0         |           |           |           |          |
| Inne działania  | 0                     | 0         |           |           |           |          |
| <b>Podsumowanie wyników kontroli podmiotów prowadzących obrót produktami leczniczymi wydawanymi bez przepisu lekarza - OTC</b>    | <b>Ilość kontroli</b> | <b>ND</b> | <b>NK</b> | <b>NG</b> | <b>WP</b> | <b>P</b> |
| <b>Obrót</b>  |                       |           |           |           |           |          |
| Dokumenty dotyczące prowadzonej działalności  | 0                     | 0         | 0         | 0         | 0         | 0        |
| Wyposażenie lokalu, w którym prowadzony jest obrót  | 0                     | 0         | 0         | 0         | 0         | 0        |
| Wydzielone miejsce do sprzedaży lub przechowywania produktów:   | 0                     | 0         | 0         | 0         | 0         | 0        |
| Wyposażenie miejsca wydzielonego do sprzedaży lub przechowywania produktów:   |                       |           |           |           |           |          |
| a) szafy spedycyjne tylko dla tych produktów  | 0                     | 0         | 0         | 0         | 0         | 0        |
| b) termometry   | 0                     | 0         | 0         | 0         | 0         | 0        |
| c) szafy chłodnicze, w przypadku obowiązku przechowywania tych produktów w temperaturze niższej niż pokojowa                      | 0                     | 0         | 0         | 0         | 0         | 0        |
| Warunki przechowywania produktów  | 0                     | 0         | 0         | 0         | 0         | 0        |
| a) Produkty przechowywane w oryginalnych opakowaniach zbiorczych lub jednostkowych  | 0                     | 0         | 0         | 0         | 0         | 0        |
| b) Produkty przechowywane w ustalonych dla nich warunkach i okresie ważności  | 0                     | 0         | 0         | 0         | 0         | 0        |
| Oznakowanie i opakowanie produktów  | 0                     | 0         | 0         | 0         | 0         | 0        |
| Okres ważności produktów  | 0                     | 0         | 0         | 0         | 0         | 0        |
| Dokument potwierdzający przeprowadzenie spisu kontrolnego stanu magazynowego produktów wraz z odnotowaniem wszelkich niezgodności | 0                     | 0         | 0         | 0         | 0         | 0        |
| Wydanie decyzji administracyjnej  |                       |           | TAK:      | 0         | NIE:      | 0        |
| Wydanie zaleceń pokontrolnych   |                       |           | TAK:      | 0         | NIE:      | 0        |

W podmiotach sektora paszowego, utylizacyjnego oraz farmaceutycznego przeprowadzono łącznie 99 kontroli, w tym 90 kontroli w sektorze paszowym, 9 kontroli w sektorze utylizacyjnym i 0 kontroli w sektorze farmaceutycznym. Raport z kontroli prezentuje poniższa tabela.

**Tabela 27**

## Raport z kontroli

| Wyszczególnienie                                     | Liczba |    | Kwota - w zł |
|--|--------|----|--------------|
| 0  | 1      |    | 2            |
| Przeprowadzone kontrole ogółem                       | 01     | 99 | 0            |
| Nalożone mandaty karne                               | 02     | 0  | 0            |
| Skierowane do sądów i prokuratury przyjęte/odrzucone | 03     | 0  | 0            |

**6. Weterynaryjna kontrola w handlu pomiędzy Polską, a państwami członkowskimi Unii Europejskiej, a także przy eksporcie z Polski do krajów trzecich.**

Kontrola weterynaryjna w handlu jest to kontrola zwierząt i produktów pochodzenia zwierzęcego wykonywana w ramach nadzoru nad obrotem nimi pomiędzy poszczególnymi państwami członkowskimi Unii Europejskiej - czyli w ramach wspólnego rynku. Zgodnie z polityką Unii Europejskiej w zakresie swobodnego przepływu zwierząt i produktów pochodzenia zwierzęcego, rynek wewnętrzny obejmuje obszar wszystkich państw członkowskich bez granic wewnętrznych.

W myśl generalnej reguły wzajemnego uznawania wyników kontroli przeprowadzonych przez służby poszczególnych państw członkowskich, przesyłka zwierząt lub produktów pochodzenia zwierzęcego, która została poddana kontroli przeprowadzonej przez organy Inspekcji Weterynaryjnej w sposób zgodny z obowiązującym prawem unijnym, przy wprowadzeniu jej do obrotu na terytorium jednego z krajów członkowskich, może być bez dodatkowej kontroli wprowadzona do obrotu w każdym innym kraju będącym członkiem UE.

W wyniku tak przeprowadzonej kontroli państwo członkowskie musi jednak zagwarantować, iż przesyłki zwierząt i produktów pochodzenia zwierzęcego:

- 1) spełniają wszystkie szczegółowe normy i standardy weterynaryjne określone w przepisach o zdrowiu zwierząt i zwalczaniu chorób zakaźnych zwierząt, w przepisach o organizacji hodowli i rozrodzie zwierząt gospodarskich lub przepisach o bezpieczeństwie zdrowotnym produktów pochodzenia zwierzęcego;
- 2) są oznakowane lub etykietowane oraz zaopatrzone w świadectwo zdrowia lub inny wymagany dokument, który towarzyszy im aż do ostatecznego odbiorcy wskazanego w tym dokumencie;
- 3) pochodzą od podmiotów, które podlegają regularnym kontrolom weterynaryjnym;
- 4) nie pochodzą od podmiotów, ani z terenów lub regionów, które są przedmiotem restrykcji administracyjnych lub środków ochronnych wprowadzonych

z powodu podejrzenia lub wystąpienia choroby zakaźnej zwierząt podlegającej obowiązkowi zwalczania;

- 5) będą transportowane w odpowiednich środkach transportu, których stan jest zgodny z zasadami określonymi w prawie unijnym.

Opisane powyżej zasady obowiązują również przy przemieszczaniu zwierząt pomiędzy Państwami Członkowskimi UE a pozostałymi państwami Europejskiego Obszaru Gospodarczego (EOG) oraz państwami posiadającymi specjalne dwustronne stosunki z UE (np. Szwajcaria).

### 6.1 Wysyłka zwierząt i niejadalnych produktów pochodzenia zwierzęcego z Polski do innych Państw Członkowskich (oraz pozostałych państw stosujących unijne procedury handlowe).

**Tabela 28** Liczba zwierząt i przesyłek wysłanych z Polski w ramach handlu w 2018r.

| Państwo przeznaczenia | BYDŁO     |           | ŚWINIE    |           | OWCE I KOZY |           | KONIE      |           | DRÓB         |           |
|-----------------------|-----------|-----------|-----------|-----------|-------------|-----------|------------|-----------|--------------|-----------|
|                       | zwierzęta | przesyłki | zwierzęta | przesyłki | zwierzęta   | przesyłki | zwierzęta  | przesyłki | zwierzęta    | przesyłki |
| <b>Finlandia</b>      | 0         | 0         | 0         | 0         | 0           | 0         | 46         | 10        | 0            | 0         |
| <b>Litwa</b>          | 0         | 0         | 0         | 0         | 0           | 0         | 0          | 0         | 15000        | 4         |
| <b>Niemcy</b>         | 0         | 0         | 0         | 0         | 0           | 0         | 37         | 19        | 0            | 0         |
| <b>Szwecja</b>        | 0         | 0         | 0         | 0         | 0           | 0         | 111        | 25        | 0            | 0         |
| <b>RAZEM:</b>         | <b>0</b>  | <b>0</b>  | <b>0</b>  | <b>0</b>  | <b>0</b>    | <b>0</b>  | <b>194</b> | <b>54</b> | <b>15000</b> | <b>4</b>  |

**Tabela 29** Raport z kontroli przesyłek zwierząt w handlu, wysłanych z Polski w 2018 r.

| 1 . Kontrola przesyłek przeznaczonych do handlu   | BYDŁO | ŚWINIE | OWCE I KOZY | KONIE | DRÓB |
|---|-------|--------|-------------|-------|------|
| 1.1. Liczba przesyłek zwierząt poddanych kontroli w związku z planowaną wysyłką z Polski w ramach handlu. | 0     | 0      | 0           | 54    | 4    |
| 1.2. Liczba zwierząt w ww. skontrolowanych przesyłkach.   | 0     | 0      | 0           | 194   |      |

| <b>2. Zwierzęta/przesyłki niedopuszczone do handlu</b>   | BYDŁO | ŚWINIE | OWCE I KOZY | KONIE | DRÓB  |
|--|-------|--------|-------------|-------|-------|
| 2.1. Liczba przesyłek niedopuszczonych do handlu         | 0     | 0      | 0           | 0     | 0     |
| 2.2. Liczba zwierząt niedopuszczonych do handlu          | 0     | 0      | 0           | 0     |       |
| <b>3. Zwierzęta /przesyłki wprowadzone do handlu</b>     | BYDŁO | ŚWINIE | OWCE I KOZY | KONIE | DRÓB  |
| 3.1. Liczba przesyłek zwierząt wysłanych z Polski.       | 0     | 0      | 0           | 54    | 4     |
| 3.2. Ogólna liczba zwierząt w w/w wysłanych przesyłkach. | 0     | 0      | 0           | 194   | 15000 |

**Tabela 30.** Wykaz państw, do których w 2018r. wysyłano materiał biologiczny i jaja wylęgowe (liczba przesyłek).

| <b>PAŃSTWO<br/>(każde państwo<br/>wskazywane odrębne)</b> | <b>MATERIAŁ BIOLOGICZNY*</b> |        |             |       | <b>JAJA WYLĘGOWE</b> |
|---|------------------------------|--------|-------------|-------|----------------------|
|   | BYDŁO                        | ŚWINIE | OWCE I KOZY | KONIE |                      |
| <b>Austria</b>  | 0                            | 0      | 0           | 0     | 0                    |
| <b>Czechy</b>   | 0                            | 0      | 0           | 0     | 0                    |
| <b>Dania</b>  | 0                            | 0      | 0           | 0     | 0                    |
| <b>Holandia</b>   | 0                            | 0      | 0           | 0     | 0                    |
| <b>Niemcy</b>   | 0                            | 0      | 0           | 0     | 0                    |
| <b>Słowacja</b>   | 0                            | 0      | 0           | 0     | 0                    |
| <b>SUMA:</b>  | 0                            | 0      | 0           | 0     | 0                    |

\*oznacz właściwą kategorie materiału biologicznego:

1-nasienie

2-zarodki

3- komórki jajowe

**6.2 Wysyłka zwierząt i produktów pochodzenia zwierzęcego do Polski z innych Państw Członkowskich (oraz pozostałych państw stosujących unijne procedury handlowe).**

**Tabela 31**

| <b>1 . Ogólne informacje o zwierzętach i kontrolach</b>                                     | BYDŁO  |        | ŚWINIE      |       | OWCE I KOZY |   | KONIE  |             | DRÓB   |      |
|---|--|--------|-------------|-------|-------------|---|--------|-------------|--------|------|
|   | 1.1. Liczba przesyłek zwierząt w handlu sprowadzonych do Polski. | 4      |             | 165   |             | 0   |        | 4           |        | 9    |
| 1.2. Liczba zwierząt w w/w przesyłkach sprowadzonych do Polski.                             | 298  |        | 72080       |       | 0           |   | 4      |             | 229600 |      |
| 1.3. Liczba niedyskryminujących kontroli przesyłek sprowadzonych w ramach handlu do Polski. | 0  |        | 9           |       | 0           |   | 0      |             | 3      |      |
| 1.4. Ogólna liczba zwierząt w w/w skontrolowanych przesyłkach.                              | 0  |        | 3406        |       | 0           |   | 0      |             | 34838  |      |
| <b>2. Naruszenia stwierdzone w wyniku niedyskryminujących kontroli w handlu</b>             | Zwierzęta  |        |             |       |             | Przesyłki                                   |        |             |        |      |
|   | BYDŁO  | ŚWINIE | OWCE I KOZY | KONIE | DRÓB        | BYDŁO                                       | ŚWINIE | OWCE I KOZY | KONIE  | DRÓB |
| 2.1. Zwierzęta/przesyłki, których dotyczyły naruszenia stwierdzone podczas kontroli         | 0  | 0      | 0           | 0     | 0           | 0   | 0      | 0           | 0      | 0    |
| <b>3. Nałożone sankcje</b>  | Liczba zwierząt, których dotyczyła sankcja                       |        |             |       |             | Liczba przesyłek, których dotyczyła sankcja |        |             |        |      |
|   | BYDŁO  | ŚWINIE | OWCE I KOZY | KONIE | DRÓB        | BYDŁO                                       | ŚWINIE | OWCE I KOZY | KONIE  | DRÓB |

|   |   |   |   |   |   |   |   |   |   |   |
|---|---|---|---|---|---|---|---|---|---|---|
| 3.1 Restrykcje dotyczące pojedynczych sztuk zwierząt                              | 0 | 0 | 0 | 0 | 0 | 0 | 0 | 0 | 0 | 0 |
| 3.2. Restrykcje dotyczące wszystkich sztuk zwierząt wchodzących w skład przesyłki | 0 | 0 | 0 | 0 | 0 | 0 | 0 | 0 | 0 | 0 |
| 3.3. Utylizacja zwierząt  | 0 | 0 | 0 | 0 | 0 | 0 | 0 | 0 | 0 | 0 |
| 3.4. Ogółem (suma pkt. 3.1-3.3)   | 0 | 0 | 0 | 0 | 0 | 0 | 0 | 0 | 0 | 0 |

Tabela 32. Wykaz państw, z których w 2018r. wysłano do Polski materiał biologiczny i jaja wylęgowe (liczba przesyłek)

| PAŃSTWO<br>(każde państwo<br>wskazywane<br>odrębnie) | MATERIAŁ BIOLOGICZNY* |        |             |       | JAJA WYLĘGOWE |
|--|-----------------------|--------|-------------|-------|---------------|
|  | BYDŁO                 | ŚWINIE | OWCE I KOZY | KONIE |               |
| Niemcy   | 0                     | 0      | 0           | 8(1)  | 0             |
| SUMA:  | 0                     | 0      | 0           | 8(1)  | 0             |

\*oznacz właściwą kategorie materiału biologicznego:

1-nasienie

2-zarodki

3- komórki jajowe

**Tabela 33. Wysyłka produktów spożywczych pochodzenia zwierzęcego do Polski z innych państw członkowskich UE (oraz pozostałych państw stosujących unijne procedury handlowe)‡**

| <b>1. Ogólne informacje o produktach pochodzenia zwierzęcego i kontrolach</b>   | MIESO BIAŁE I JEGO PRODUKTY | MIESO CZERWONE I JEGO PRODUKTY | MLEKO I PRODUKTY MLECZNE | JAJA I PRODUKTY JAJECZNE | PRODUKTY RYBOŁÓWSTWA, ŚLIMAKI I ŻABIE UDKA | MIÓD I PRODUKTY PSZCZELE | ŻELATYNA I KOLAGEN | OSŁONKI |
|---|-----------------------------|--------------------------------|--------------------------|--------------------------|--|--------------------------|--------------------|---------|
| 1.1. Liczba przesyłek skontrolowanych w ramach niedyskryminujących kontroli     | 0                           | 0                              | 0                        | 0                        | 0  | 0                        | 0                  | 0       |
| 1.2. Ogólna waga skontrolowanych produktów (kg)                                 | 0                           | 0                              | 0                        | 0                        | 0  | 0                        | 0                  | 0       |
| <b>2. Naruszenia stwierdzone w wyniku niedyskryminujących kontroli w handlu</b> | MIESO BIAŁE I JEGO PRODUKTY | MIESO CZERWONE I JEGO PRODUKTY | MLEKO I PRODUKTY MLECZNE | JAJA I PRODUKTY JAJECZNE | PRODUKTY RYBOŁÓWSTWA, ŚLIMAKI I ŻABIE UDKA | MIÓD I PRODUKTY PSZCZELE | ŻELATYNA I KOLAGEN | OSŁONKI |

‡ Na potrzeby niniejszego podpunktu przesyłkę należy rozumieć jako partię produktów spożywczych pochodzenia zwierzęcego wprowadzoną do Polski w ramach unijnych procedur handlowych, zaopatrzoną w dokument handlowy, której ostateczne miejsce przeznaczenia położone jest na terytorium Polski.



|  |                             |           |                                |           |                          |           |                          |           |  |           |                          |           |                    |           |                  |           |
|--|-----------------------------|-----------|--------------------------------|-----------|--------------------------|-----------|--------------------------|-----------|--|-----------|--------------------------|-----------|--------------------|-----------|------------------|-----------|
| 2.1. Liczba przesyłek, których dotyczyły naruszenia stwierdzone podczas niedyskryminujących kontroli | 0                           | 0         | 0                              | 0         | 0                        | 0         | 0                        | 0         | 0  | 0         | 0                        | 0         | 0                  | 0         | 0                |           |
| 2.2. Ogólna waga produktów, których dotyczyły naruszenia   | 0                           | 0         | 0                              | 0         | 0                        | 0         | 0                        | 0         | 0  | 0         | 0                        | 0         | 0                  | 0         | 0                |           |
| <b>3. Nałożone sankcje</b>   | MIESO BIAŁE I JEGO PRODUKTY |           | MIESO CZERWONE I JEGO PRODUKTY |           | MLEKO I PRODUKTY MLECZNE |           | JAJA I PRODUKTY JAJECZNE |           | PRODUKTY RYBOŁÓWSTWA, ŚLIMAKI I ŻABIE UDKA |           | MIÓD I PRODUKTY PSZCZELE |           | ŻELATYNA I KOLAGEN |           | OSŁONKI          |           |
|  | Liczba przesyłek            | Waga (kg) | Liczba przesyłek               | Waga (kg) | Liczba przesyłek         | Waga (kg) | Liczba przesyłek         | Waga (kg) | Liczba przesyłek                           | Waga (kg) | Liczba przesyłek         | Waga (kg) | Liczba przesyłek   | Waga (kg) | Liczba przesyłek | Waga (kg) |
| 3.1. Zniszczenie produktów   | 0                           | 0         | 0                              | 0         | 0                        | 0         | 0                        | 0         | 0  | 0         | 0                        | 0         | 0                  | 0         | 0                | 0         |
| 3.2. Wykorzystanie produktów na inne cele  | 0                           | 0         | 0                              | 0         | 0                        | 0         | 0                        | 0         | 0  | 0         | 0                        | 0         | 0                  | 0         | 0                | 0         |
| 3.3. Odesłanie produktów do państwa wysyłki  | 0                           | 0         | 0                              | 0         | 0                        | 0         | 0                        | 0         | 0  | 0         | 0                        | 0         | 0                  | 0         | 0                | 0         |

### 6.3. Eksport z Polski do krajów trzecich.

#### Wykaz skontrolowanych przesyłek zwierząt eksportowanych z Polski do krajów trzecich w 2018 roku.

Tabela 34. Ogólna liczba zwierząt i przesyłek wysłanych z Polski do krajów trzecich w 2018 r.

|  | BYDŁO | ŚWINIE | OWCE I KOZY | KONIE | DRÓB |
|--|-------|--------|-------------|-------|------|
| Liczba przesyłek zwierząt wysłanych z Polski do krajów trzecich. | 0     | 0      | 0           | 0     | 0    |
| Ogólna liczba zwierząt w w/w przesyłkach                         | 0     | 0      | 0           | 0     | 0    |

Tabela 35. Wykaz państw trzecich, do których w 2018 r. eksportowano zwierzęta rzeźne.

| PAŃSTWO<br>(każde państwo wskazywane odrębnie) | BYDŁO            |              | ŚWINIE           |              | OWCE I KOZY      |              | KONIE            |              | DRÓB             |              | INNE<br>(wskazać każdy gatunek odrębnie) |              |
|--|------------------|--------------|------------------|--------------|------------------|--------------|------------------|--------------|------------------|--------------|--|--------------|
|  | Liczba przesyłek | Liczba sztuk | Liczba przesyłek | Liczba sztuk | Liczba przesyłek | Liczba sztuk | Liczba przesyłek | Liczba sztuk | Liczba przesyłek | Liczba sztuk | Liczba przesyłek                         | Liczba sztuk |
|  | 0                | 0            | 0                | 0            | 0                | 0            | 0                | 0            | 0                | 0            | 0  | 0            |
| <b>SUMA:</b>                                   | 0                | 0            | 0                | 0            | 0                | 0            | 0                | 0            | 0                | 0            | 0  | 0            |

Tabela 36. Wykaz państw trzecich, do których w 2018 r. eksportowano zwierzęta hodowlane i użytkowe.

| PAŃSTWO<br>(każde państwo wskazywane odrębnie) | BYDŁO            |              | ŚWINIE           |              | OWCE I KOZY      |              | KONIE            |              | DRÓB             |              |
|--|------------------|--------------|------------------|--------------|------------------|--------------|------------------|--------------|------------------|--------------|
|  | Liczba przesyłek | Liczba sztuk | Liczba przesyłek | Liczba sztuk | Liczba przesyłek | Liczba sztuk | Liczba przesyłek | Liczba sztuk | Liczba przesyłek | Liczba sztuk |
| <b>Białoruś</b>                                | 0                | 0            | 0                | 0            | 0                | 0            | 0                | 0            | 0                | 0            |
| <b>Ukraina</b>                                 | 0                | 0            | 0                | 0            | 0                | 0            | 0                | 0            | 0                | 0            |
| <b>SUMA:</b>                                   | 0                | 0            | 0                | 0            | 0                | 0            | 0                | 0            | 0                | 0            |

Tabela 37. Wykaz państw trzecich, do których w 2018 r. eksportowano zwierzęta hodowlane i użytkowe inne niż wskazane w tabeli 35 (wskazać gatunek/gatunki).

| PAŃSTWO<br>(każde państwo<br>wskazywane<br>odrębnie) | (gatunek)           |                 | (gatunek)           |                 | (gatunek)           |                 | (gatunek)           |                 | (gatunek)           |                 |
|--|---------------------|-----------------|---------------------|-----------------|---------------------|-----------------|---------------------|-----------------|---------------------|-----------------|
|  | Liczba<br>przesyłek | Liczba<br>sztuk | Liczba<br>przesyłek | Liczba<br>sztuk | Liczba<br>przesyłek | Liczba<br>sztuk | Liczba<br>przesyłek | Liczba<br>sztuk | Liczba<br>przesyłek | Liczba<br>sztuk |
|  |                     | 0               | 0                   | 0               | 0                   | 0               | 0                   | 0               | 0                   | 0               |
| <b>SUMA:</b>   | 0                   | 0               | 0                   | 0               | 0                   | 0               | 0                   | 0               | 0                   | 0               |

Tabela 38. Wykaz państw trzecich, do których w 2018 r. wywożono konie na okres czasowy (zawody, występy, stanówka; etc)

| PAŃSTWO      | KONIE            |              |
|--------------|------------------|--------------|
|              | Liczba przesylek | Liczba sztuk |
|              | 0                | 0            |
| <b>SUMA:</b> | 0                | 0            |

Tabela 39 Wykaz państw trzecich, do których w 2018r. eksportowano materiał biologiczny i jaja wylęgowe (liczba przesylek).

| PAŃSTWO      | MATERIAŁ BIOLOGICZNY* |        |                |       | JAJA WYLĘGOWE |
|--------------|-----------------------|--------|----------------|-------|---------------|
|              | BYDŁO                 | ŚWINIE | OWCE I<br>KOZY | KONIE |               |
|              | 0                     | 0      | 0              | 0     | 0             |
| <b>SUMA:</b> | 0                     | 0      | 0              | 0     | 0             |

\*oznacz właściwą kategorie materiału biologicznego:

1-nasienie

2-zarodki

3- komórki jajowe

**Wykaz państw trzecich, do których w 2018 r. eksportowano produkty pochodzenia zwierzęcego.**

Produkty przeznaczone do spożycia przez ludzi cz. 1

Tabela 40. „Wykaz Państw Trzecich, do których w minionym roku prowadzony był eksport produktów pochodzenia zwierzęcego”.

| Państwo | MIĘSO BIAŁE I<br>PRODUKTY Z<br>MIĘSA BIAŁEGO |                   | MIĘSO<br>CZERWONE I<br>PRODUKTY Z<br>MIĘSA<br>CZERWONEGO |                   | MLEKO I PRODUKTY<br>MLECZARSKIE |                   |
|---------|--|-------------------|--|-------------------|---------------------------------|-------------------|
|         | Liczba<br>przesyłek                          | Ilość w<br>tonach | Liczba<br>przesyłek                                      | Ilość w<br>tonach | Liczba<br>przesyłek             | Ilość w<br>tonach |
|         | 0  | 0                 | 0  | 0                 | 0                               | 0                 |

Produkty przeznaczone do spożycia przez ludzi cz. 2

| Państwo | JAJA I PRODUKTY<br>JAJECZNE |                   | RYBY MIĘCZAKI ,<br>SKORUPAKI,<br>PRODUKTY<br>RYBOŁÓWSTWA ,<br>ŚLIMAKI I ŻABIE<br>ŁÓDKA |                   | DZICZYŻNA I<br>PRODUKTY Z<br>DZICZYŻNY |                   |
|---------|-----------------------------|-------------------|--|-------------------|--|-------------------|
|         | Liczba<br>przesyłek         | Ilość w<br>tonach | Liczba<br>przesyłek  | Ilość w<br>tonach | Liczba<br>przesyłek                    | Ilość w<br>tonach |
|         | 0                           | 0                 | 0  | 0                 | 0                                      | 0                 |

Produkty przeznaczone do spożycia przez ludzi cz. 3

| Państwo | ŻELATYNA I<br>KOLAGEN |                   | MIÓD I PRODUKTY<br>PSZCZELE |                   | OSŁONKI             |                   | PRODUKTY<br>ZŁOŻONE |                   |
|---------|-----------------------|-------------------|-----------------------------|-------------------|---------------------|-------------------|---------------------|-------------------|
|         | Liczba<br>przesyłek   | Ilość w<br>tonach | Liczba<br>przesyłek         | Ilość w<br>tonach | Liczba<br>przesyłek | Ilość w<br>tonach | Liczba<br>przesyłek | Ilość w<br>tonach |
|         | 0                     | 0                 | 0                           | 0                 | 0                   | 0                 | 0                   | 0                 |

Tabela 41. Produkty nieprzeznaczone do spożycia przez ludzi

| PAŃSTWO                               | PASZE            |                | MACZKI MIĘSNO-KOSTNE |                | SUROWIEC KAT. 3  |                |
|---------------------------------------|------------------|----------------|----------------------|----------------|------------------|----------------|
|                                       | Liczba przesyłek | Ilość w tonach | Liczba przesyłek     | Ilość w tonach | Liczba przesyłek | Ilość w tonach |
| Dla każdego państwa oddzielna rubryka | 0                | 0              | 0                    | 0              | 0                | 0              |
| Ogółem                                | 0                | 0              | 0                    | 0              | 0                | 0              |

## 7. Badania laboratoryjne.

W ramach badań laboratoryjnych realizowany był plan badań kontrolnych w kierunku pozostałości chemicznych i biologicznych w tkankach zwierząt żywych, produktach spożywczych pochodzenia zwierzęcego, w paszach i w wodzie przeznaczonej do pojenia zwierząt. Roczne wyniki monitoringu w 2018 roku przedstawia poniższa tabela.

Tabela 42

| Lp.            | Kierunek badania (symbol grupy i nazwa badanego związku)   | Gatunek zwierzęcia lub nazwa materiału pobranego do badań | Rodzaj pobranych tkanek (materiału) do badań | Ilość pobranych prób | Miejsce pobrania prób (gospodarstwo, rzeźnia, zakład, punkt) | Laboratorium do którego wysłano próbki | Stwierdzono dodatni wynik badania (nr wyniku badania) | Uwagi |
|----------------|--|---|--|----------------------|--|--|---|-------|
| <b>ŻYwność</b> |  |   |  |                      |  |  |   |       |
| 1.             | A1 Stilbeny, pochodne stilbenów oraz ich sole i estry/ Dietylostilbestrol, Dienestrol, Hexestrol | bydło   | mocz   | 1                    | gospodarstwo (ferma)   | ZHW Poznań                             |   |       |
| 2.             | A2/Substancje tyreostatyczne   | bydło   | mocz   | 1                    | gospodarstwo (ferma)   | ZHW Poznań                             |   |       |
| 3.             | A3 Steroidy/ 19-nortestosteron   | bydło   | mocz   | 1                    | gospodarstwo (ferma)   | ZHW Poznań                             |   |       |
| 4.             | A3 Steroidy/ Estradiol   | bydło   | surowica                                     | 1                    | gospodarstwo (ferma)   | ZHW Poznań                             |   |       |

|     |   |       |          |   |                      |            |  |  |
|-----|---|-------|----------|---|----------------------|------------|--|--|
| 5.  | A3 Steroidy/Etynyloestradiol  | bydło | mocz     | 1 | gospodarstwo (ferma) | ZHW Poznań |  |  |
| 6.  | A3 Steroidy/Testosteron   | bydło | surowica | 4 | gospodarstwo (ferma) | ZHW Poznań |  |  |
| 7.  | A3 Steroidy/Metyloboldenon, 17 alfa i beta -boldenon  | bydło | mocz     | 1 | gospodarstwo (ferma) | ZHW Poznań |  |  |
| 8.  | A3 Steroidy/Metylotestosteron   | bydło | mocz     | 2 | gospodarstwo (ferma) | ZHW Poznań |  |  |
| 9.  | A5 beta-agoniści/Klenbuterol, Salbutamol, Mabuterol, Terbutalina, Mapenterol, Brombuterol, Zilpaterol, Raktopamina  | bydło | woda     | 1 | gospodarstwo (ferma) | ZHW Poznań |  |  |
| 10  | A6 Substancje farmakologicznie czynne, które są określone w załączniku (tabela 2) rozporządzenia 37/2010 z dnia 22 grudnia 2009r./ Metabolity nitrofuranów: AMOZ, AOZ, SEM, AHD | bydło | mocz     | 3 | gospodarstwo (ferma) | ZHW Poznań |  |  |
| 11. | A6 Substancje farmakologicznie czynne, które są określone w załączniku (tabela 2) rozporządzenia 37/2010 z dnia 22 grudnia 2009r./ Metabolity nitrofuranów: AMOZ, AOZ, SEM, AHD | bydło | mięśnie  | 1 | rzeźnia              | ZHW Poznań |  |  |
| 12. | A6 Substancje farmakologicznie czynne, które są określone w załączniku (tabela 2) rozporządzenia 37/2010 z dnia 22 grudnia 2009r./ Chloramfenikol                               | bydło | mocz     | 4 | gospodarstwo (ferma) | ZHW Poznań |  |  |
| 13. | A6 Substancje farmakologicznie czynne, które są określone w załączniku (tabela 2) rozporządzenia 37/2010 z dnia 22  | bydło | mięśnie  | 3 | rzeźnia              | ZHW Poznań |  |  |

|     |  |       |                |    |                      |            |  |  |
|-----|--|-------|----------------|----|----------------------|------------|--|--|
|     | grudnia 2009r. / Chloramfenikol  |       |                |    |                      |            |  |  |
| 14. | A6 Substancje farmakologicznie czynne, które są określone w załączniku (tabela 2) rozporządzenia 37/2010 z dnia 22 grudnia 2009r. / Chloramfenikol | bydło | mleko (surowe) | 1  | gospodarstwo (ferma) | ZHW Poznań |  |  |
| 15. | A6 /Chloropromazyna  | bydło | mocz           | 1  | gospodarstwo (ferma) | ZHW Poznań |  |  |
| 16. | A6/Nitrofurany   | bydło | woda pitna     | 1  | gospodarstwo (ferma) | ZHW Poznań |  |  |
| 17. | B1 Antybiotyki i chemioterapeutyki/ Penicyliny, Cefalosporyny, Sulfonamidy, Makrolidy, Fluorochinolony, Aminoglikozydy, Linkozamidy, tetracykliny  | bydło | mięśnie        | 4  | rzeźnia              | ZHW Poznań |  |  |
| 18. | B1 Antybiotyki i chemioterapeutyki/ Penicyliny, Cefalosporyny, Sulfonamidy, Makrolidy, Fluorochinolony, Aminoglikozydy, Linkozamidy, tetracykliny  | bydło | mleko surowe   | 1  | Gospodarstwo (ferma) | ZHW Poznań |  |  |
| 19. | B1 Substancje przeciwbakteryjne/ Substancje przeciwbakteryjne  | bydło | Mięśnie, nerka | 12 | rzeźnia              | ZHW Poznań |  |  |
| 20. | B1 Substancje przeciwbakteryjne/ Substancje przeciwbakteryjne  | bydło | mleko (surowe) | 12 | gospodarstwo (ferma) | ZHW Poznań |  |  |
| 21. | B2a Makrocycliczne laktony: Abamektyna, Doramektyna, Eprinomektyna, Iwermektyna, Moksydektyna  | bydło | mleko (surowe) | 1  | gospodarstwo (ferma) | ZHW Poznań |  |  |
| 22. | B2a Makrocycliczne laktony: Abamektyna, Doramektyna, Eprinomektyna, Iwermektyna, Moksydektyna  | bydło | wątroba        | 1  | rzeźnia              | ZHW Poznań |  |  |

|     |  |        |                      |   |                      |                  |  |  |
|-----|--|--------|----------------------|---|----------------------|------------------|--|--|
| 23. | B2e Niesteroidowe leki przeciwzapalne (NLPZ) oraz Metabolity metamizolu  | bydło  | mleko (surowe)       | 1 | gospodarstwo (ferma) | PIWet-PIB Puławy |  |  |
| 24. | B2f/Kortykosteroidy  | bydło  | wątroba              | 1 | rzeźnia              | PIWet-PIB Puławy |  |  |
| 25. | B3a Pestycydy chloorganiczne i Polichlorowane bifenyle/ DDT i metabolity, HCH, HCB i PCB                                   | bydło  | tkanka tłuszczowa    | 1 | rzeźnia              | ZHW Poznań       |  |  |
| 26. | B3b Pestycydy fosforoorganiczne  | bydło  | mleko (surowe)       | 1 | gospodarstwo (ferma) | ZHW Poznań       |  |  |
| 27. | B3c Metale Toksyczne/ Pb, Cd, Hg , As  | bydło  | mleko (surowe)       | 1 | gospodarstwo (ferma) | ZHW Poznań       |  |  |
| 28. | A6/Metabolity nitrofuranów   | świnia | osocze               | 1 | gospodarstwo (ferma) | ZHW Poznań       |  |  |
| 29. | A1 Stilbeny, pochodne stilbenów oraz ich sole i estry/ Dietylostilbestrol, Dienestrol, Hexestrol                           | świnia | mocz                 | 1 | rzeźnia              | ZHW Poznań       |  |  |
| 30. | A2 Substancje tyreostatyczne/ Tiouracyl, Tapazol, Metylotiouracyl, Propylotiouracyl, Fenylotiouracyl                       | świnia | mocz                 | 2 | rzeźnia              | ZHW Poznań       |  |  |
| 31. | A3 Steroidy/ 17beta-19-nortestosteron  | świnia | mocz                 | 2 | rzeźnia              | ZHW Poznań       |  |  |
| 32. | A3 Steroidy / Octan medroksyprogesteronu, Octan megestrolu, Octan chlormadinonu, Octan melengestrolu                       | świnia | tłuszcz okołonerkowy | 1 | rzeźnia              | ZHW Poznań       |  |  |
| 33. | A4/laktonu kwasu rezorcylowego/Zeranol, Taleranol, Zearalenon  | świnia | mocz                 | 1 | rzeźnia              | ZHW Poznań       |  |  |
| 34. | A6 Substancje farmakologicznie czynne, które są określone w załączniku (tabela 2) rozporządzenia 37/2010 z dnia 22 grudnia | świnia | mięśnie              | 3 | rzeźnia              | ZHW Poznań       |  |  |



|     |  |        |                      |    |         |                         |  |  |
|-----|--|--------|----------------------|----|---------|-------------------------|--|--|
|     | 2009r./Chloramfenikol  |        |                      |    |         |                         |  |  |
| 35. | B1 Antybiotyki i chemioterapeutyki/<br>Penicyliny,<br>Cefalosporyny,<br>Sulfonamidy,<br>Makrolidy,<br>Fluorochinolony,<br>Aminoglikozydy,<br>Linkozamidy,<br>tetracykliny      | świnia | mięśnie              | 8  | rzeźnia | ZHW<br>Poznań           |  |  |
| 36. | B1 Substancje przeciwbakteryjne/<br>substancje przeciwbakteryjne   | świnia | mięśnie, nerki       | 20 | rzeźnia | ZHW<br>Poznań           |  |  |
| 37. | B1/Pleuromutyliny -<br>Walnemulina   | świnia | mięśnie              | 1  | rzeźnia | PIWet-<br>PIB<br>Puławy |  |  |
| 38. | B2a Leki przeciwwrobacze<br>Benzoimidazole/<br>Albendazol ,<br>Fenbendazol,<br>Flubendazol ,<br>Kambendazol ,<br>Mebendazol,<br>Oksfendazol,<br>Tiabendazol,<br>Triklabendazol | świnia | wątroba              | 1  | rzeźnia | ZHW<br>Poznań           |  |  |
| 39. | B2a Leki przeciwwrobacze<br>Makrocycliczne<br>laktony/<br>Iwermektyna,<br>Abamektyna,<br>Doramektyna,<br>Eprinomektyna,<br>Moksydektyna  | świnia | wątroba              | 3  | rzeźnia | ZHW<br>Poznań           |  |  |
| 40. | B2c/Pyretroidy   | świnia | mięśnie              | 1  | rzeźnia | ZHW<br>Poznań           |  |  |
| 41. | B2d Neuroleptyki/<br>Azaperon, Karazolol   | świnia | nerka                | 5  | rzeźnia | ZHW<br>Poznań           |  |  |
| 42. | B3a Pestycydy chloroorganiczne<br>i Polichlorowane<br>bifenyle/ DDT<br>i metabolity, HCH,<br>HCB i PCB   | świnia | tkanka<br>tłuszczowa | 1  | rzeźnia | ZHW<br>Poznań           |  |  |
| 43. | B3c Metale Toksyczne/<br>Pb, Cd,<br>Hg, As   | świnia | mięśnie,<br>wątroba  | 3  | rzeźnia | ZHW<br>Poznań           |  |  |

|     |  |        |      |   |                         |                         |  |  |
|-----|--|--------|------|---|-------------------------|-------------------------|--|--|
| 44. | A3 Steroidy/<br>Trenbolon  | kura   | woda | 2 | gospodarstwo<br>(ferma) | ZHW<br>Poznań           |  |  |
| 45. | A3 Steroidy/<br>Metylotestosteron  | kura   | woda | 1 | gospodarstwo<br>(ferma) | ZHW<br>Poznań           |  |  |
| 46. | A3 Steroidy/<br>19-nortestosteron  | kura   | woda | 2 | gospodarstwo<br>(ferma) | ZHW<br>Poznań           |  |  |
| 47. | A5/Beta-agoniści<br>/Klenbuterol, Mabuterol,<br>Mapenterol, Salbutamol,<br>Terbutalina, Brombuterol,<br>Zilpaterol, Raktopamina  | kura   | woda | 1 | gospodarstwo<br>(ferma) | ZHW<br>Poznań           |  |  |
| 48. | A6 Substancje farmakologicznie czynne, które są określone w załączniku (tabela 2) rozporządzenia 37/2010 z dnia 22 grudnia 2009r./Chloramfenikol                               | kura   | jaja | 2 | gospodarstwo<br>(ferma) | ZHW<br>Poznań           |  |  |
| 49. | A6 Substancje farmakologicznie czynne, które są określone w załączniku (tabela 2) rozporządzenia 37/2010 z dnia 22 grudnia 2009r./Metabolity nitrofuranów: AMOZ, AOZ, SEM, AHD | kura   | jaja | 1 | zakład pakowania jaj    | ZHW<br>Poznań           |  |  |
| 50. | B1 Antybiotyki i chemioterapeutyki/<br>Penicyliny, Cefalosporyny,<br>Sulfonamidy, Makrolidy,<br>Fluorochinolony, Aminoglikozydy,<br>Linkozamidy, Tetracykliny                  | kura   | jaja | 4 | gospodarstwo<br>(ferma) | ZHW<br>Poznań           |  |  |
| 51. | B2b Kokcydiostatyki/<br>Monenzyna, Maduramycyna,<br>Nikarbazyna, Robenidyna,<br>Salinomycyna, Semduramycyna,<br>Narazyna, Lazalocyd,<br>Klazaril, Halofuginon                  | kura   | jaja | 2 | gospodarstwo<br>(ferma) | PIWet-<br>PIB<br>Puławy |  |  |
| 52. | A1 Stilbeny, pochodne stilbenów oraz ich sole/<br>Dietylostilbestrol,<br>Dienestrol, Hexestrol   | kaczka | woda | 1 | gospodarstwo<br>(ferma) | ZHW<br>Poznań           |  |  |

|              |   |          |  |   |                                      |            |                                    |    |
|--------------|---|----------|--|---|--------------------------------------|------------|------------------------------------|----|
| 53.          | A6/Metabolity nitrofuranów – AMOZ, AOZ, SEM, AH D   | kaczka   | osocze                                   | 1 | gospodarstwo (ferma)                 | ZHW Poznań |                                    |    |
| 54.          | B1 Antybiotyki i chemioterapeutyki/ Penicyliny, Cefalosporyny, Sulfonamidy, Makrolidy, Fluorochinolony, Aminoglikozydy, Linkozamidy, tetracykliny               | ryby     | mięśnie                                  | 1 | gospodarstwo rybackie                | ZHW Poznań |                                    |    |
| 55.          | B1 Sulfonamidy/ Sulfametazyna, Sulfamerazyna, Sulfadimetoksyna, Sulfadiazyna, Sulfametoksazol, Sulfametoksypyridazyna   | pszczola | miód                                     | 1 | gospodarstwo pszczelarskie (pasieka) | ZHW Poznań |                                    |    |
| 56.          | Radioizotopy: cez Cs-134, cez Cs-137  | bydło    | Mleko surowe                             | 3 | gospodarstwo                         | ZHW Poznań |                                    |    |
| <b>PASZE</b> |   |          |  |   |                                      |            |                                    |    |
| 1.           | Badanie homogeniczności mieszanek paszowych   | świnia   | mieszanki paszowe dla świń               | 1 | wytwórnia                            | ZHW Poznań | -                                  | -  |
| 2.           | Wykrywanie substancji przeciwbakteryjnych w wodzie w stadach brojlerów kurzych  | drób     | woda                                     | 8 | gospodarstwo                         | ZHW Poznań | -.                                 | -. |
| 3.           | Wykrywanie substancji przeciwbakteryjnych w wodzie w stadach trzody chlewnej  | świnia   | woda                                     | 4 | gospodarstwo                         | ZHW Poznań | -                                  | -  |
| 4.           | Badanie zawartości podstawowych składników pokarmowych (białko ogólne, tłuszcz surowy, włókno surowe, sucha masa, popiół) w materiałach i mieszankach paszowych | świnia   | mieszanki paszowe uzupełniające          | 1 | wytwórnia                            | ZHW Poznań | -                                  | -  |
| 5.           | Wykrywanie obecności pałeczek z rodzaju Salmonella  | -        | materiały paszowe pochodzenia roślinnego | 4 | wytwórnia                            | ZHW Poznań | Wynik dodatni 000883/PBMI/DS /2018 | -  |

|     |  |        |  |   |                                |            |   |   |
|-----|--|--------|--|---|--------------------------------|------------|---|---|
| 6.  | Oznaczanie zawartości mikotoksyn w paszach   | -      | materiały paszowe pochodzenia roślinnego | 1 | Producent materiałów paszowych | ZHW Poznań | -   | - |
| 7.  | Wykrywanie obecności pałeczek z rodzaju Salmonella   | drób   | mieszanki paszowe dla drobiu             | 2 | wytwórnia                      | ZHW Poznań | -   | - |
| 8.  | Badanie zawartości cynku w mieszankach paszowych   | świnia | mieszanki paszowe dla świń               | 1 | wytwórnia                      | ZHW Poznań | -   | - |
| 9.  | Wykrywanie obecności przetworzonego białka zwierzęcego w paszach metodą mikroskopową   | świnia | mieszanki paszowe dla świń               | 2 | wytwórnia                      | ZHW Poznań | -   | - |
| 10. | Wykrywanie obecności przetworzonego białka zwierzęcego w paszach metodą mikroskopową   | świnia | mieszanki paszowe dla świń               | 1 | gospodarstwo                   | ZHW Poznań | -   | - |
| 11. | Oznaczanie zawartości/obecności kokcydiostatyków jonoforowych (salinomycyna, monenzyna, lasalocid (lasalocid), narazyna, maduramycyna, semduramycyna) oraz nikarbazyny, robenidyny, diclazurilu w paszach docelowych | drób   | mieszanki paszowe dla drobiu             | 3 | wytwórnia                      | ZHW Poznań | Błąd deklaracji<br>006273/<br>PBCH/20<br>18 | - |
| 12. | Oznaczanie zawartości/obecności kokcydiostatyków jonoforowych (salinomycyna, monenzyna, lasalocid (lasalocid), narazyna, maduramycyna, semduramycyna) oraz nikarbazyny, robenidyny, diclazurilu w paszach docelowych | królik | mieszanki paszowe dla innych gatunków    | 1 | wytwórnia                      | ZHW Poznań | -   | - |
| 13. | Oznaczanie zawartości/obecności kokcydiostatyków jonoforowych oraz nikarbazyny, robenidyny, diclazurilu i innych substancji kokcydiostatycznych w premikaszach docelowych  | drób   | premiksz                                 | 1 | wytwórnia                      | ZHW Poznań | -   | - |

|     |   |        |   |   |                    |                   |                         |                        |
|-----|---|--------|---|---|--------------------|-------------------|-------------------------|------------------------|
| 14. | Badanie zawartości jodu w premiksach  | -      | premixs   | 1 | wytwórnia          | CL Aleksandrowice | -                       | -                      |
| 15. | Wykrywanie obecności niedozwolonych elementów przetworzonego białka zwierzęcego w produktach krwi oraz w kierunku obecności białka przeżuwaczy metodą real-time PCR | -      | materiały paszowe pochodzenia zwierzęcego - hemoglobina | 2 | wytwórnia          | ZHW Poznań        | -                       | -                      |
| 16. | Wykrywanie substancji przeciwbakteryjnych (antybiotyki, sulfonamidy, chinolony) dodawanych w paszach.   | świnia | mieszanki paszowe dla świń                              | 1 | gospodarstwo       | ZHW Poznań        | -                       | -                      |
| 17. | Badanie zawartości azotynów w materiałach i mieszankach paszowych   | -      | materiały paszowe pochodzenia zwierzęcego mączka rybna  | 1 | wytwórnia          | ZHW Poznań        | -                       | -                      |
| 18. | Badanie zawartości selenu w mieszankach paszowych   | królik | mieszanki paszowe dla innych gatunków                   | 1 | wytwórnia          | ZHW Poznań        | -                       | -                      |
| 19. | Wykrywanie substancji przeciwbakteryjnych w wodzie w stadach indyków rzeźnych   | indyk  | woda  | 1 | gospodarstwo       | ZHW Poznań        | -                       | -                      |
| 20. | Wykrywanie obecności przetworzonego białka zwierzęcego w paszach metodą mikroskopową  | bydło  | mieszanki paszowe dla bydła                             | 2 | gospodarstwo       | ZHW Poznań        | -                       | -                      |
| 21. | Wykrywanie obecności pałeczek z rodzaju Salmonella  | -      | materiały paszowe pochodzenia zwierzęcego               | 2 | Zakład przetwórczy | ZHW Poznań        | -                       | -                      |
| 22. | Wykrywanie obecności pałeczek z rodzaju Salmonella  | -      | materiały paszowe pochodzenia zwierzęcego               | 1 | wytwórnia          | ZHW Poznań        | -                       | -                      |
| 23. | Badanie zawartości witaminy A i E w mieszankach paszowych   | -      | mieszanki paszowe uzupełniające                         | 1 | wytwórnia          | ZHW Poznań        | -                       | -                      |
| 24. | Wykrywanie i oznaczanie zanieczyszczeń kokcjonoformowymi (lasalocid (lasalocid))  | drób   | mieszanki paszowe dla drobiu                            | 3 | wytwórnia          | ZHW Poznań        | Wynik dodatni - 008272/ | Wynik nie potwierdzony |

|     |  |        |   |   |                    |                        |               |                            |
|-----|--|--------|---|---|--------------------|------------------------|---------------|----------------------------|
|     | narazyna, salinomycyna, monenzyna, maduramycyna i semduramycyna) i nikarbazyny w paszach typu Finiszera dla brojlerów, paszach dla kur niosek oraz innych niedocelowych    |        |   |   |                    |                        | PBCH/20<br>18 | w badaniu w PIW PIB Puławy |
| 25. | Badanie zawartości miedzi w mieszankach paszowych  | drób   | Mieszanka paszowa dla drobiu                    | 1 | wytwórnia          | ZHW Poznań             | -             | -                          |
| 26. | Wykrywanie substancji przeciwbakteryjnych w wodzie w stadach kur niosek towarowych   | drób   | woda  | 1 | gospodarstwo       | ZHW Poznań             | -             | -                          |
| 27. | Badanie mocznika w materiałach paszowych wysokobiałkowych  | -      | materiały paszowe pochodzenia zwierzęcego       | 1 | wytwórnia          | ZHW Poznań             | -             | -                          |
| 28. | Oznaczanie zawartości PCDD, PCDF i dl-PCB w paszach  | -      | materiały paszowe pochodzenia zwierzęcego       | 1 | zakład przetwórczy | PIWet PIB Puławy       | -             | -                          |
| 29. | Wykrywanie obecności pałeczek z rodzaju Salmonella   | świnia | mieszanki paszowe dla świń                      | 3 | wytwórnia          | ZHW Poznań             | -             | -                          |
| 30. | Oznaczanie zawartości/obecności kokcydiostatyków jonoforowych oraz nikarbazyny, robenidyny, diclazurilu i innych substancji kokcydiostatycznych w premiksach niedocelowych | -      | premiksy  | 1 | wytwórnia          | ZHW Poznań             | -             | -                          |
| 31. | Obecność materiałów paszowych z roślin modyfikowanych genetycznie GMO  | -      | materiały paszowe pochodzenia roślinnego - soja | 1 | wytwórnia          | ZHW Poznań + ZHW Opole | -             | -                          |
| 32. | Oznaczanie zawartości pestycydów chloroorganicznych w paszach  | -      | materiały paszowe pochodzenia roślinnego        | 1 | wytwórnia          | ZHW Poznań             | -             | -                          |
| 33. | Oznaczanie melaminy  | -      | materiały paszowe pochodzenia zwierzęcego       | 1 | wytwórnia          | ZHW Kielce             | -             | -                          |

|     |   |      |   |   |           |             |   |   |
|-----|---|------|---|---|-----------|-------------|---|---|
| 34. | Weryfikacja procedur zapobiegających przenoszeniu kokcydiostatyku do pasz niedocelowych | drób | Mieszanka paszowa dla drobiu              | 1 | wytwórnia | ZHW Poznań  | - | - |
| 35. | Badanie szkodników żywych   | -    | Materiały paszowe pochodzenia roślinnego  | 1 | wytwórnia | ZHW Wrocław | - | - |
| 36. | Oznaczanie obecności arsenu w paszach   | -    | Materiały paszowe pochodzenia mineralnego | 1 | wytwórnia | ZHW Poznań  | - | - |
| 37  | Badanie zawartości selenu w premikaszach  | -    | Premiks                                   | 1 | wytwórnia | ZHW Poznań  | - | - |

### 7.1 Wykorzystanie systemu CELAB w województwie

W 2018 roku wprowadzono do systemu CELAB następujące dane:

Tabela 43

| ZAKRES BADANIA                           | LICZBA BADAŃ WYKONANYCH W ROKU OBJĘTYM SPRAWOZDANIEM | LICZBA BADAŃ WPROWADZONYCH DO SYSTEMU W ROKU OBJĘTYM SPRAWOZDANIEM | PROCENT BADAŃ WPROWADZONYCH DO SYSTEMU W ROKU OBJĘTYM SPRAWOZDANIEM |
|--|--|--|---|
| 0  | 1  | 2  | 3 (2:1)   |
| Środki spożywcze pochodzenia zwierzęcego | 222  | 222  | 100   |
| Choroby zwierząt                         | 24658  | 24658  | 100   |
| Pasze, farmacja, utylizacja              | 62   | 62   | 100   |
| <b>ŁĄCZNIE</b>                           | <b>24942</b>   | <b>24942</b>   | <b>100</b>  |

## **8. Omówienie wyników kontroli w administracji rządowej**

W miesiącu grudniu 2018 r. przeprowadzono 11 kontroli 11 urzędowych lekarzy weterynarii wyznaczonych do: badań rozpoznawczych, sprawowania nadzoru nad miejscami skupu lub sprzedaży zwierząt, targowiskami, badania zwierząt umieszczanych na rynku oraz wystawiania świadectw zdrowia, pobierania próbek do badań.

Stwierdzono następujące nieprawidłowości:

- błędy w wypełnianiu świadectw zdrowia dla drobiu do rzeźni – 2 lekarzy weterynarii,
- nieprawidłowości w wypełnianiu lub brak protokołów z kontroli środków transportu na skupie zwierząt – 7 lekarzy weterynarii.

Nakazano prawidłowe wykonywanie zadań.

W miesiącu grudniu 2018 r. przeprowadzono 7 kontroli 7 urzędowych lekarzy weterynarii wyznaczonych do: sprawowania nadzoru nad ubojem zwierząt rzeźnych, w tym badania przed i poubojowego, oceny mięsa i nadzoru nad przestrzeganiem przepisów o ochronie zwierząt w trakcie uboju, badania mięsa zwierząt łownych, sprawowania nadzoru nad rozbiorem, przetwórstwem lub przechowywaniem mięsa.

Stwierdzono następujące uchybienia:

- brak nadanego numeru na tygodniowych raportach z kontroli wdrożenia GHP w rzeźni, zakładach rozbioru, tygodniowych raportach z kontroli wdrożenia procedur operacyjnych dotyczących dobrostanu zwierząt – 2 lekarzy weterynarii.

Wydano zalecenia pokontrolne dotyczące ich usunięcia.

Powiatowy Lekarz Weterynarii na bieżąco sprawdza wszystkie podpisywane decyzje, pisma, nadzoruje i kontroluje pracę podległych mu pracowników by wszystkie zadania należące do Powiatowej Inspekcji Weterynaryjnej zostały zrealizowane.



## **Część III – Wnioski, plany i założenia na rok następny**

### **1. Wnioski z realizacji zadań w roku objętym sprawozdaniem**

1.1 Zadania ustawowe z zakresu zdrowia i ochrony zwierząt oraz bezpieczeństwa produktów pochodzenia zwierzęcego w celu zapewnienia ochrony zdrowia publicznego zostały zrealizowane.

1.2 W 2018 r. na terenie Powiatu Wągrowiec nie stwierdzono chorób zakaźnych zwierząt podlegających obowiązkowi zwalczania.

1.3 Od 2004 r. na terenie Powiatu Wągrowiec nie stwierdzono wścieklizny zwierząt. Przebadano z wynikiem ujemnym 7 zwierząt podejrzanych o wściekliznę: 5 lisów, 1 psa i 1 kota, przeprowadzono 88 obserwacji zwierząt w kierunku wścieklizny z wynikiem ujemnym.

1.4 Na terenie Powiatu Wągrowiec stwierdzono następujące choroby zwierząt podlegające obowiązkowi rejestracji:

- włośnica: 1 dzik odstrzelony na terenie Gminy Gołańcz w pobliżu miejscowości Grężiny;
- warroza pszczoł: 119 pasiek, 4564 pnie w 81 miejscowościach.

1.5 Na terenie Powiatu Wągrowiec stwierdzono następujące choroby odzwierzęce i odzwierzęce czynniki chorobotwórcze: bąblowica u świń – 66 szt. w 2 gospodarstwach; *Listeria monocytogenes*: kiełbasa polska – 3 zakłady, metka surowa – 2 zakłady, ogonówka parzona – 1 zakład; *Salmonella Infantis* – w 2 stadach brojlerów kurzych.

1.6 W związku z zagrożeniem afrykańskim pomorem świń wysłano do badania próby od 35 padłych i z wypadków komunikacyjnych dzików oraz 1 dzika odstrzelonego – uzyskano ujemne wyniki badania.

1.7 W rzeźni na terenie Powiatu Wągrowiec ubito i zbadano: 8288 świń i 102 szt. bydła, czyli o 192 szt. świń więcej oraz 40 szt. bydła mniej niż w 2017 r. (od września 2015 r. 1 rzeźnia zawiesiła działalność, w marcu 2017 r. 1 rzeźnia wykreśliła się z rejestru).

1.8 Nałożono na właścicieli zwierząt 20 mandatów karnych na łączną sumę 1600 zł:

- 8 mandatów za brak szczepienia psów przeciwko wściekliznie,
- 12 mandatów za naruszenie przepisów ustawy o systemie identyfikacji i rejestracji zwierząt.

1.9 Wymierzono 6 kar pieniężnych w drodze decyzji administracyjnej 5 podmiotom w kwocie 4000 zł za spowodowanie zagrożenia dla zdrowia publicznego – złe wyniki badań mikrobiologicznych wędlin.

1.10 Złożono 2 zawiadomienia do organów ścigania o podejrzeniu popełnienia przestępstwa polegającego na:

- naruszenie przepisów ustawy o ochronie zwierząt dotyczących nieprawidłowości w transporcie i warunkach przetrzymywania żywych ryb sprzedawanych na targowisku miejskim w Wągrowcu;
- naruszenie przepisów ustawy o ochronie zdrowia zwierząt oraz zwalczaniu chorób zakaźnych zwierząt dotyczących spowodowania zagrożenia epizootycznego przez wyrzucenie 2 padłych sztuk bydła do lasu.

1.11 Stan bezpieczeństwa sanitarno – weterynaryjnego na terenie Powiatu był zadowalający, nie stwierdzono istotnych uchybień.

## 2. Realizacja planów i założeń z roku poprzedniego

**Tabela 1**

| LP | PROBLEM / ZAGADNIENIE       | PLANOWANE DZIAŁANIE  | ODPOWIEDZIALNOŚĆ                      | TERMIN REALIZACJI | SPOSÓB I STAN REALIZACJI |
|----|-----------------------------|--|---------------------------------------|-------------------|--------------------------|
| 1. | Choroba Aujeszkiego         | przewodzenie badań monitoringowych w kierunku choroby; podtrzymanie statusu regionu wolnego od choroby, wyjaśnienie przypadków podejrzeń | zespół ds. zdrowia i ochrony zwierząt | 2018              | zrealizowano             |
| 2. | Afrykański pomór świń       | realizacja programu mającego na celu wczesne wykrycie zakażeń wirusem wywołującym ASF  | zespół ds. zdrowia i ochrony zwierząt | 2018              | zrealizowano             |
| 3. | Choroba niebieskiego języka | realizacja wieloletniego programu wykrywania występowania zakażeń wirusem choroby niebieskiego języka                                    | zespół ds. zdrowia i ochrony zwierząt | 2018              | zrealizowano             |
| 4. | Salmonellozy drobiu         | kontynuacja krajowego programu zwalczania salmonelloz w stadach hodowlanych i towarowych kur oraz  | zespół ds. zdrowia i ochrony zwierząt | 2018              | zrealizowano             |

|    |   |  |   |      |              |
|----|---|--|---|------|--------------|
|    |   | w stadach drobiu rzeźnego  |   |      |              |
| 5. | Enzootyczna białaczka bydła, Gruźlica i Bruceloza bydła, Wścieklizna, Bruceloza owiec i kóz, TSE, HPAI, Klasyczny pomór świń, Choroba pęcherzykowa świń, Pryszczycza bydła, Gorączka Q, | podtrzymanie statusu Powiatu wolnego od choroby, wyjaśnienie wszelkich przypadków podejrzeń, prowadzenie badań monitoringowych   | zespół ds. zdrowia i ochrony zwierząt   | 2018 | zrealizowano |
| 6. | IBR/IPV   | prowadzenie badań monitoringowych; wydawanie zaleceń dotyczących postępowania w razie stwierdzenia choroby   | zespół ds. zdrowia i ochrony zwierząt   | 2018 | zrealizowano |
| 7. | Nadzór nad humanitarną ochroną zwierząt   | nadzór nad ochroną zwierząt w gospodarstwach, w transporcie, w rzeźniach; kontrole dobrostanu zwierząt w celu zapewnienia przestrzegania przepisów o ochronie zwierząt | zespół ds. zdrowia i ochrony zwierząt<br><br>zespół ds. bezpieczeństwa żywności | 2018 | zrealizowano |
| 8. | Nadzór nad obrotem zwierzętami, nad przewozem zwierząt  | nadzór nad wprowadzaniem na rynek do wywozu i handlu zwierząt; kontrole podmiotów zajmujących się skupem i targowiskiem zwierząt, przewozem zwierząt                   | zespół ds. zdrowia i ochrony zwierząt   | 2018 | zrealizowano |
| 9. | Nadzór nad zakładami drobiu, zwierzętami akwakultury, schroniskiem dla zwierząt   | nadzór nad spełnianiem wymagań weterynaryjnych   | zespół ds. zdrowia i ochrony zwierząt   | 2018 | zrealizowano |

|     |  |   |                                       |      |              |
|-----|--|---|---------------------------------------|------|--------------|
| 10. | Nadzór nad higieną materiału biologicznego                       | nadzór nad zdrowiem zwierząt przeznaczonych do rozrodu, jakością materiału biologicznego i jaj wylęgowych drobiu  | zespół ds. zdrowia i ochrony zwierząt | 2018 | zrealizowano |
| 11. | Identyfikacja i rejestracja zwierząt                             | wykonywanie kontroli wymogów wzajemnej zgodności (cross-compliance) w zakresie obszaru A, B i C; prowadzenie kontroli rejestracji i identyfikacji zwierząt  | zespół ds. zdrowia i ochrony zwierząt | 2018 | zrealizowano |
| 12. | Nadzór nad produkcją środków spożywczych pochodzenia zwierzęcego | kontynuowanie opracowanego programu nadzoru i monitoringu spodziewanych zagrożeń w celu utrzymania  | zespół ds. bezpieczeństwa żywności    | 2018 | zrealizowano |
| 13. | Nadzór nad paszami i ubocznymi produktami zwierzęcymi            | zadowalającego stanu bezpieczeństwa sanitarno-weterynaryjnego na terenie Powiatu Wągrowiec; zatwierdzanie i rejestracja, wpis i wykreślenie z rejestru podmiotów; realizacja planu badań kontrolnych w kierunku pozostałości chemicznych, biologicznych, w tkankach zwierząt żywych, produktach spożywczych pochodzenia zwierzęcego, w paszach i wodzie przeznaczonej do pojenia zwierząt; realiacja planu badań urzędowych | zespół ds. pasz i utylizacji          | 2018 | zrealizowano |

### 3. Plany i założenia na rok następny

**Tabela 2**

| LP | PROBLEM / ZAGADNIENIE   | PLANOWANE DZIAŁANIE  | ODPOWIEDZIALNOŚĆ                      | TERMIN REALIZACJI |
|----|---|--|---------------------------------------|-------------------|
| 1. | Choroba Aujeszkyego   | przewodzenie badań monitoringowych w kierunku choroby; podtrzymanie statusu regionu wolnego od choroby, wyjaśnienie przypadków podejrzeń | zespół ds. zdrowia i ochrony zwierząt | 2019              |
| 2. | Afrykański pomór świń   | realizacja programu mającego na celu wczesne wykrycie zakażeń wirusem wywołującym ASF  | zespół ds. zdrowia i ochrony zwierząt | 2019              |
| 3. | Choroba niebieskiego języka   | realizacja wieloletniego programu wykrywania występowania zakażeń wirusem choroby niebieskiego języka                                    | zespół ds. zdrowia i ochrony zwierząt | 2019              |
| 4. | Salmonellozy drobiu   | kontynuacja krajowego programu zwalczania salmonelloz w stadach hodowlanych i towarowych kur oraz w stadach drobiu rzeźnego              | zespół ds. zdrowia i ochrony zwierząt | 2019              |
| 5. | Enzootyczna białaczka bydła, Gruźlica i Bruceloza bydła, Wścieklizna, Bruceloza owiec i kóz, TSE, HPAI, Klasyczny pomór świń, Choroba pęcherzykowa świń, Pryszczycza bydła, Gorączka Q, | podtrzymanie statusu Powiatu wolnego od choroby, wyjaśnienie wszelkich przypadków podejrzeń, prowadzenie badań monitoringowych           | zespół ds. zdrowia i ochrony zwierząt | 2019              |
| 6. | IBR/IPV   | przewodzenie badań monitoringowych; wydawanie zaleceń dotyczących postępowania w razie stwierdzenia choroby                              | zespół ds. zdrowia i ochrony zwierząt | 2019              |

|     |   |   |   |      |
|-----|---|---|---|------|
| 7.  | Nadzór nad humanitarną ochroną zwierząt   | nadzór nad ochroną zwierząt w gospodarstwach, w transporcie, w rzeźniach; kontrole dobrostanu zwierząt w celu zapewnienia przestrzegania przepisów o ochronie zwierząt  | zespół ds. zdrowia i ochrony zwierząt<br><br>zespół ds. bezpieczeństwa żywności | 2019 |
| 8.  | Nadzór nad obrotem zwierzętami, nad przewozem zwierząt                          | nadzór nad wprowadzaniem na rynek do wywozu i handlu zwierząt; kontrole podmiotów zajmujących się skupem i targowiskiem zwierząt, przewozem zwierząt  | zespół ds. zdrowia i ochrony zwierząt   | 2019 |
| 9.  | Nadzór nad zakładami drobiu, zwierzętami akwakultury, schroniskiem dla zwierząt | nadzór nad spełnianiem wymagań weterynaryjnych  | zespół ds. zdrowia i ochrony zwierząt   | 2019 |
| 10. | Nadzór nad higieną materiału biologicznego                                      | nadzór nad zdrowiem zwierząt przeznaczonych do rozrodu, jakością materiału biologicznego i jaj wylęgowych drobiu  | zespół ds. zdrowia i ochrony zwierząt   | 2019 |
| 11. | Identyfikacja i rejestracja zwierząt  | wykonywanie kontroli wymogów wzajemnej zgodności (cross-compliance) w zakresie obszaru A, B i C; prowadzenie kontroli rejestracji i identyfikacji zwierząt  | zespół ds. zdrowia i ochrony zwierząt   | 2019 |
| 12. | Nadzór nad produkcją środków spożywczych pochodzenia zwierzęcego                | kontynuowanie opracowanego programu nadzoru i monitoringu spodziewanych zagrożeń w celu utrzymania zadowalającego stanu bezpieczeństwa sanitarno-weterynaryjnego na terenie Powiatu Wągrowiec;  | zespół ds. bezpieczeństwa żywności  | 2019 |
| 13. | Nadzór nad paszami i ubocznymi produktami zwierzęcymi                           | zatwierdzanie i rejestracja, wpis i wykreślenie z rejestru podmiotów; realizacja planu badań kontrolnych w kierunku pozostałości chemicznych, biologicznych, w tkankach zwierząt żywych, produktach spożywczych pochodzenia zwierzęcego, w paszach i wodzie | zespół ds. pasz i utylizacji  | 2019 |

|  |  |  |  |  |
|--|--|--|--|--|
|  |  | przeznaczonej do pojenia zwierząt; realizacja planu badań urzędowych |  |  |
|--|--|--|--|--|